

**СТРАТЕГІЯ РОЗВИТКУ НОВОЯВОРІВСЬКОЇ  
МІСЬКОЇ ТЕРИТОРІАЛЬНОЇ ГРОМАДИ  
НА ПЕРІОД ДО 2027 РОКУ**

НОВОЯВОРІВСЬК 2023

COUNCIL OF EUROPE



CONSEIL DE L'EUROPE

Стратегія Новояворівської міської територіальної громади розроблена у рамках впровадження проєкту Ради Європи «Зміцнення громадської участі у демократичному процесі прийняття рішень в Україні». Погляди, викладені у документі, належать авторам і не обов'язково відображають позицію Ради Європи.

Склад стратегічного комітету для розробки Стратегії затверджено Розпорядженням Новояворівського міського голови №9 від 18.01.2022 року.

Участь у розробці стратегії брали експерти Ради Європи:

Володимир Кебало – керівник проєкту «Зміцнення громадської участі у демократичному процесі прийняття рішень в Україні».

Національні консультанти проєкту: Олександр Солонтай, Юлія Гвоздович, Олексій Коваленко, Олеся Архипська, Олег Дукас.

Офіс Ради Європи в Україні, 2023

## ЗМІСТ

<b>Вступне слово Новояворівського міського голови</b>	<b>4</b>
<b>Розділ 1. Аналітична частина</b>	<b>6</b>
1.1. Історичний розвиток та географічне розташування	6
1.2. Природно-ресурсний потенціал	7
1.3. Освіта Новояворівської громади	9
1.4. Спорт та рекреації	14
1.5. Охорона здоров'я	16
1.6. Культура та туризм	16
1.7. Економічний розвиток	19
1.8. Забудова, житлово-комунальне господарство, транспорт та зв'язок	21
1.9. Органи управління громадою	24
1.10. Міжнародна співпраця	25
1.11. Імідж та бренд громади	26
<b>Розділ 2. Сильні, слабкі сторони, загрози та можливості для Новояворівської міської громади</b>	<b>30</b>
<b>Розділ 3. Сценарії розвитку територіальної громади</b>	<b>36</b>
<b>Розділ 4. Стратегічні, оперативні цілі, завдання та заходи розвитку територіальної громади</b>	<b>39</b>
<b>Розділ 5. Проведення моніторингу, оцінювання реалізації Стратегії та управління ризиками</b>	<b>57</b>

## ВСТУПНЕ СЛОВО НОВОЯВОРІВСЬКОГО МІСЬКОГО ГОЛОВИ ВОЛОДИМИРА МАЦЕЛЮХА



Новояворівська громада, як і кожна громада в Україні, має свою історію, традиції, економічні та соціальні умови. Це ті характеристики, які роблять нас унікальними і цікавими в широкому контексті. Одна справа просто це знати, а інша – враховувати і розбудовувати, зважаючи на специфіку, процеси самоврядування.

Стратегія громади – це не просто підбірка ідей. Бо саме завдяки Стратегії визначається вектор руху громади, визначаються слабкі та сильні сторони, враховуються особливості географічного розташування і наявності ресурсів, що необхідні для реалізації ідей. Це те, що допоможе Новояворівській громаді стратегічно рухатися вперед. Для нас це важливо, бо ми прагнемо майбутнього з високою якістю життя, безперешкодним доступом до публічних послуг, активними та дієвими інститутами самоврядування.

Дякую Раді Європи в Україні та експертам за можливість і допомогу на нашому шляху до творення справжньої демократії.

## СКОРОЧЕННЯ

Новояворівська МТГ/ Новояворівська громада - Новояворівська міська територіальна громада

НМР - Новояворівська міська рада

ЮНІСЕФ - Дитячий фонд ООН

ЮНЕСКО - Організація Об'єднаних Націй з питань освіти, науки і культури (United Nations Educational, Scientific and Cultural Organization)

ЄС - Європейський союз

УГКЦ - Українська греко-католицька церква

ВПО - внутрішньо переміщені особи

ДП - державне підприємство

КП - комунальне підприємство

КНП - комунальне некомерційне підприємство

ОМС - орган місцевого самоврядування

КНС - каналізаційно-насосна станція

ГРП - газорозподільна підстанція

ЦНАП - центр надання адміністративних послуг

МРЦ - міжшкільний ресурсний центр

ВПУ - вище професійне училище

ФАП - фельдшерсько - акушерський пункт

ЗЗСО - заклади загальної середньої освіти

ЗДО/ДНЗ - заклади дошкільної освіти

ДЮСШ - дитячо-спортивна юнацька школа

ФОК - фізкультурно-оздоровчий комплекс

МСЕК - медико-соціальна експертна комісія

ТПВ - тверді побутові відходи

ТЕЦ - тепло електро станція

ІТП - індивідуальний тепловий пункт

МПП - міжнародний пункт пропуску

ІРЦ - інклюзивно-ресурсний центр

ТЗОВ - товариство з обмеженою відповідальністю

ПДФО - податок на доходи фізичних осіб

МАФ - мала архітектурна форма (кіоск)

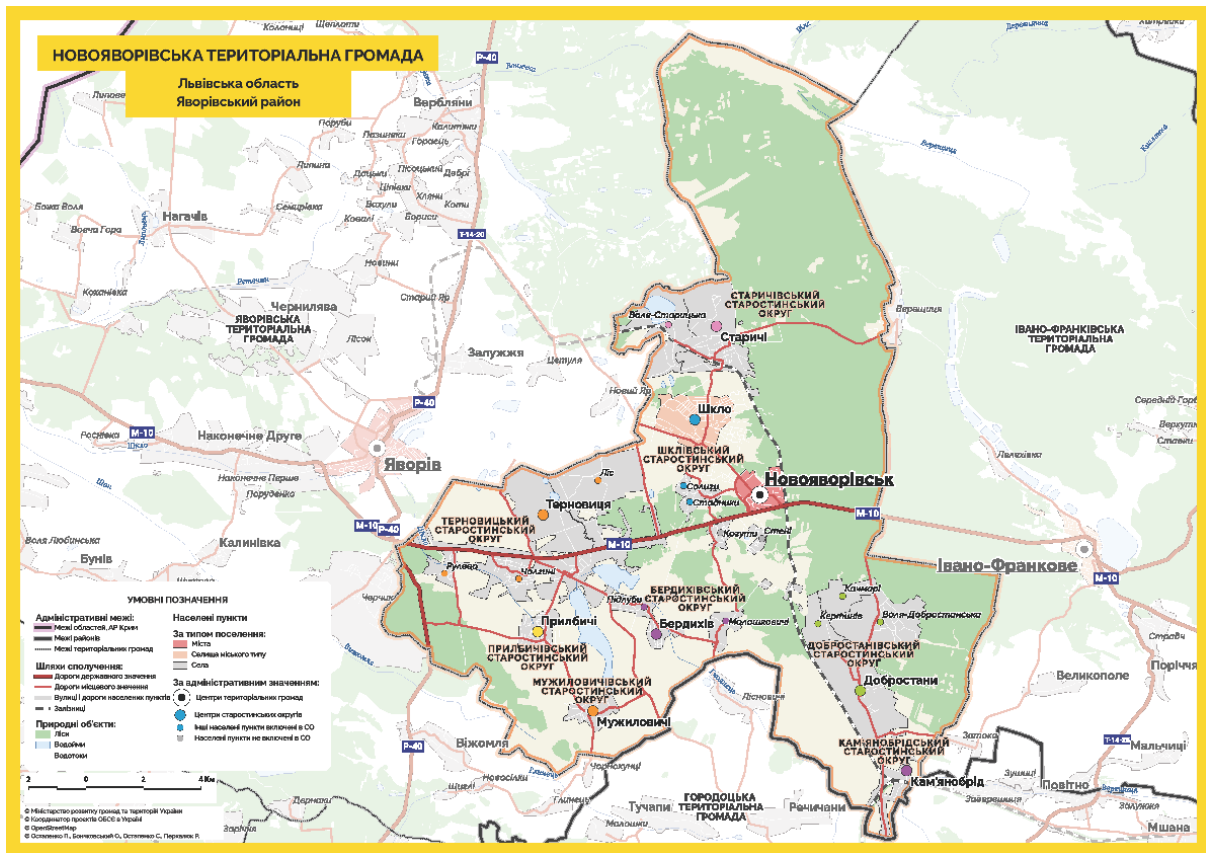
ЖКГ - житлово - комунальне господарство

МРТ - магнітно-резонансний томограф

НСОУ - Національна скаутська організація України

ОСББ - об'єднання співвласників багатоквартирних будинків

## РОЗДІЛ 1. АНАЛІТИЧНА ЧАСТИНА



### 1.1 Історичний розвиток та географічне розташування

Історія виникнення Новояворівської громади та міста Новояворівськ зокрема, нерозривно пов'язана з виробництвом сірки. Старт розвитку розробок Яворівського та Немирівського покладів сірки, будівництво гірничо-хімічного комбінату зумовили проектування та будівництво нового міста – місця розселення робітників сірчаної промисловості з усім комплексом основних та супутніх промислових підприємств.

Початково Новояворівськ мав назву «Янтарне». У червні 1969 року було вирішено перейменувати селище на Новояворівське. Тоді в ньому налічувалося 1019 мешканців. Але вже на початку наступного року збудували першу середню школу на 1280 учнів, згодом – Палац культури «Кристал». 3 січня 1986 року населений пункт здобув статус міста. У 2008 році Новояворівське перейменовано на Новояворівськ.

У жовтні 2020 року відповідно до Закону України «Про добровільне об'єднання територіальних громад» було створено Новояворівську міську територіальну громаду (далі - Новояворівська МТГ). До громади увійшли 9 рад загальною площею 273.4 км<sup>2</sup> і чисельністю населення 51564 осіб (міське населення: 31110, сільське населення: 20454). Станом на 27.07.2022 на території громади офіційно зареєстровано 1 452 внутрішньо переміщених осіб (далі - ВПО).

Всього громада складається із 22 населених пунктів: місто Новояворівськ, селище Шкло, села Бердихів, Воля-Добростанська, Воля-Старицька, Доброствани, Кам'янобрід, Качмарі, Кертинів, Когути, Ліс, Молошковичі, Мужиловичі, Підлуби, Рулево, Солиги,

Стадники, Старичі, Стені, Терновиця, Чолгині. Відповідно до рішення Новояворівської міської ради в межах громади створено 8 старостинських округів.

Новояворівська МТГ розташована в центральній частині Яворівського району. Центр громади – місто Новояворівськ, що розташоване за 14 км на схід від районного центру Яворів і за 30 км на захід від обласного центру Львів. Прикордонне розташування (30-кілометрова зона) і близькість декількох митних пунктів пропуску сприяють транскордонному співробітництву: МПП «Краковець–Корчова» – 37 км та МПП «Грушів–Будомеж» – 35 км. Через місто проходить міжнародна автомобільна дорога (М-10), яка є частиною міжнародної траси Е40, що з'єднує Україну з Польщею та країнами Західної Європи. Місто з'єднано із м. Львів залізницею Шкло – Львів (станція «Янтарна»).

До складу Новояворівської громади входить село Прилбичі – село, яке протягом кількох століть було родовим маєтком роду Шептицьких і дало Україні та світу дві величні постаті: Митрополита Андрея Шептицького та його брата, священномученика Климентія Шептицького.

Новояворівська громада багата на пам'ятки архітектури. Костел святої Трійці XVII століття розташований у селі Терновиця, у ньому хрестили митрополита Андрея Шептицького, який був предстоятелем УГКЦ, а також у Прилбичах знаходиться каплиця-усипальниця родини Шептицьких – пам'ятка XIX ст – збудована для поховань померлих членів родини Шептицьких. У Кам'яноброді знаходиться Церква Успіння Пресвятої Богородиці (дерев'яна церква), початок будівництва якої датують 1654 роком.

У селі Старичі дислокується 184-й військовий навчальний центр, який займається фаховою і базовою підготовкою військовослужбовців, а також Міжнародний центр миротворчості та безпеки, більш відомий як «Яворівський військовий полігон» – один із найбільших у Європі військових полігонів. На території полігону знаходиться зруйнований у 1940 році Храм Святого Архистратига Михаїла (колишнє село Велика Вишенька).

## 1.2. Природно-ресурсний потенціал

Територія Новояворівської МТГ знаходиться у межах південно-західної окраїни Руської (Східноєвропейської) платформи та є частиною Розточчя (тут проходить Головний Європейський вододіл).

**Клімат** – помірно-континентальний, м'який, достатньо вологий. Зима малосніжна, у більшості років стійка, порівняно тепла, літо тепле й помірно вологе, переважають західні вітри, вкрай рідко – південно-східні вітри. Найбільша хмарність припадає на зимовий період, найменша – у серпні, вересні. Отже, наявні в Новояворівській міській ради кліматичні умови, природні та водні ресурси є сприятливими не лише для ведення сільськогосподарської діяльності, а й для розвитку рекреаційно-оздоровчого туризму.

**Корисні копалини** на території Новояворівської МТГ представлені покладами сірки, торфу, вапняків, гончарної глини, піску, підземними питними й технічними водами, лікувальними водами «Нафтуся», газу. Найпоширенішими типами ґрунтів є дерново-підзолисті, сірі опідзолені, дернові, лучні та болотні ґрунти.

**Загальна площа земель** Новояворівської МТГ – 27,45446 тис. га, з них:

- площа сільськогосподарських угідь становить 13,3707 тис. га;
- площа земель лісового фонду -12,0934 тис.га;
- площа земель житлової та громадської забудови – 1,1934 тис. га;

- площа земель водного фонду – 0,501 тис. га;
- площа земель природно-заповідного та іншого природоохоронного призначення – 0,840 тис. га;
- площа земель оздоровчого призначення – 0,0767 тис. га;
- площа земель рекреаційного призначення – 0,0369 тис.га;
- площа земель промисловості – 0,3423 тис.га;
- інші – 654,9 га (2,1 % загальної площі громади).

**Землі водного фонду** громади складають 501 га та представлені трьома ріками: Шкло, Гноянець, Верещиця, а також іншими водними об'єктами. Річка Шкло є найбільшою на території громади. Значні площі в долинах річок Шкло, Гноянець, Верещиця займають водосховища та стави. На території Новояворівської міської ради знаходиться 37 водосховищ і ставків (із них 3 в оренді). Ріки громади непридатні для водного транспорту, проте викликають інтерес для розвитку сфери відпочинку, дозвілля й туризму.

**Лісовий фонд.** Територія громади відноситься до зони широколистяних лісів. Основними лісоутворюючими породами є сосна, бук, дуб. На окремих територіях до них домішуються граб, клен, липа, горобина, ялинка, береза, осика.

Землі лісового фонду громади складають 12093,4 га, що робить громаду привабливою у плані подальшого розвитку лісозаготівель і переробки деревини, виробництва меблевої та іншої продукції з деревини, а також туризму, оздоровлення і рекреації. Основними напрямками ведення лісового господарства є деревина для потреб промисловості, одержання побічних користувань, створення оптимальних ландшафтів та умов для відпочинку населення. Територія розташування лісового господарства громади відноситься до числа аграрно-промислових районів. Лісозаготівельним підприємством на території громади є ДП «Рава-Руське лісове господарство», Обласне комунальне спеціалізоване лісгосподарське підприємство «Галсільліс», Страдцівський навчально-виробничий лісокомбінат, ДП «Старицький військовий лісгосп».

Лісгосподарські підприємства частково задовольняють потреби у деревині такі адміністративні райони: Львівський, Яворівський. Район розташування лісгоспу характеризується добре розвинутою мережею шляхів транспорту загального користування. Зазначене дає підстави вважати лісове господарство та лісозаготівлі, лісопилне та стругальне виробництво, виготовлення виробів із деревини потенційно перспективними видами економічної діяльності.

Територія громади відноситься до нещільно заселених, забудовані землі займають лише 1193,4 га. Натомість на території Новояворівської МТГ наявні інвестиційно привабливі земельні ділянки площею від 1 до 85 га. Цільове призначення цих земельних ділянок: землі сільськогосподарського призначення, землі для розміщення, будівництва, експлуатації та обслуговування будівель і споруд об'єктів енергогенеруючих підприємств і організацій (із зміною цільового призначення під логістику), землі запасу, а також територія житлової та садибної забудови, територія виробничої забудови. Існує проблема відсутності відомостей щодо окремих ділянок у реєстрі ДЗК (державний земельний кадастр). Більшість земельних ділянок знаходяться біля ліній електроенергії – 10 кВт, деякі 35 кВт та 110 кВт, а також наявні під'їзні шляхи (автодорога М-10), залізничні колії.

**Орні землі** сільськогосподарських угідь належать до земель середньої якості. За останні десятиліття в результаті скорочення поголів'я худоби та занепаду багатьох сільськогосподарських підприємств, внесення органічних добрив у ґрунти значно скоротилося, що призводить до зменшення родючості. Іншою значною проблемою, яка веде до поступового виснаження ґрунтів, є наявність значної кількості посівних площ



під культури, що виносять із урожаєм значну кількість поживних речовин (ріпак, соняшник, кукурудза).

**Природно-рекреаційний потенціал.** На території ради є орнітологічний заказник місцевого значення «Чолгинський», ДП «Санаторно-курортний лікувальний центр “Шкло”» (пам’ятка садово-паркового мистецтва).

### 1.3. Освіта Новояворівської громади

Новояворівська міська територіальна громада має розвинену мережу закладів усіх рівнів освіти, окрім вищої, та складається з наступних інституцій:

#### Структура освітньої мережі Новояворівської громади

Тип закладу	Кількість закладів	Чисельність дітей	Штатна чисельність, осіб
Дошкільні навчальні заклади	9	1681	427
Заклади загальної середньої освіти	16	7255	646
Професійно-технічні навчальні заклади	1	685	148
Дитячо-юнацька спортивна школа	1	914	32
Міжшкільний ресурсний центр	1	1031	25
Інклюзивно-ресурсний центр	1	н/а	8
Центр професійного розвитку педагогічних працівників	1	н/а	5
Усього	30		1267

#### 1.3.1. Дошкільна освіта

Мережа закладів дошкільної освіти (далі - ЗДО) Новояворівської міської ради включає в себе 9 закладів дошкільної освіти, із яких у сільській місцевості – 3, у міській – 6, у тому числі 3 заклади з групами короткотривалого перебування.

Закладами дошкільної освіти у 2022 році охоплено 1681 дитину дошкільного віку (1386 – у міській місцевості, 295 – у сільській).

Для створення рівних стартових можливостей щодо доступу до освіти як для міських, так і для сільських дітлахів особлива увага приділяється питанню охоплення дошкільною освітою дітей. Даний показник у Новояворівській громаді досить високий.

Показником доступності дошкільної освіти є співвідношення чисельності дітей і місць у закладах дошкільної освіти. Станом на сьогодні даний показник знаходиться на рівні 1,52, адже на 100 місць в ЗДО виховується 152 дитини.

У закладах дошкільної освіти громади працюють 427 працівників, із них 204 педагогічних, серед яких 200 (98%) – це жінки. Технічний персонал – 211, медичний персонал – 12. Серед педагогічних працівників дитячих садків є 29 осіб віком 61 і більше років (15 %).

#### 1.3.2. Загальна середня освіта

Для задоволення освітніх потреб населення Новояворівської МТГ функціонує мережа закладів загальної середньої освіти (далі - ЗЗСО). На території Новояворівської МТГ функціонує 16 закладів загальної середньої освіти: 9 – ЗЗСО I-III ст, із них 1 –

опорний заклад освіти, що має у своєму складі 1 філію I ст, 1 ліцей II ст, 5 – ЗЗСО I-II ст із контингентом учнів 7255 особи.

Кількість дітей шкільного віку в громаді з кожним роком збільшується, що активно впливає на мережу закладів і наповнюваність класів. У 2022-2023 роках навчаються 88 учнів із числа ВПО в закладах середньої освіти. При проектній потужності закладів загальної середньої освіти 6500 місць у них навчається 7255 учнів, що становить 112% завантаженості шкіл, як результат – у другу зміну навчаються 585 учнів.

Середня наповнюваність класів становить 23,7 осіб, у т.ч. в сільських закладах – 15, у міських – 28. Найбільша наповнюваність класів – у Новояворівському ЗЗСО I-III ст. №3 (29,4), найменша – у Володобростанському ЗЗСО I-II ст. (9,8). Наповнюваність класів у міській місцевості більша в порівнянні з сільською.

Порівнюючи дані про кількість учнів старшої школи за останні роки, прослідковується тенденція, що 63% учнів 9-х класів продовжують навчання у 10-х класах. Випускники 9-х класів закладів загальної середньої освіти для подальшого навчання обирають ЗВО I-II рівнів акредитації, професійно-технічні заклади освіти, ліцеї. Так, на початок 2022-2023 навчального року з 690 випускників 9-х класів 491 продовжили навчання в 10-х класах ЗЗСО громади (71 %). Натомість, 25 учнів (4%) обрали для подальшого навчання інші заклади освіти поза межами громади.

Розвиток загальної середньої освіти неможливий без діяльності майстерних педагогів. У закладах загальної середньої освіти Новояворівської МТГ із вересня 2022 року працює 646 педагогів, із них 16 – це директори, 15 – заступники директорів із навчально-виховної роботи, 151 – вчителі початкових класів, 464 – вчителі 5-11-х класів з різних предметів. Усі вчителі мають відповідну вищу фахову освіту.

Серед педагогів Новояворівської МТГ найбільша частина має стаж роботи 20 років і більше – 439 осіб (68 %), до 3 років – 24 особи (4%), 3-10 років – 71 особа (11%), 10-20 років – 112 осіб (17%).

### **1.3.3. Інклюзивна освіта**

На початок 2023 року у Новояворівській МТГ функціонує 30 інклюзивних класів у 12 ЗЗСО, в яких здобуває освіту 38 учнів з різними типами підтримки та 10 інклюзивних груп у 6 закладах дошкільної освіти, в яких виховується 20 дітей з особливими освітніми потребами.

Фахівці (консультанти) Новояворівського інклюзивно-ресурсного центру (далі - ІРЦ) проводять комплексну оцінку, у тому числі повторну та здійснюють системний кваліфікований супровід осіб у разі встановлення у них особливих освітніх потреб.

Надають рекомендації закладам освіти щодо розроблення індивідуальної програми розвитку особи. Також фахівці ІРЦ консультують батьків, інших законних представників особи з особливими освітніми потребами щодо особливостей її розвитку.

Беруть активну участь у діяльності команди психолого-педагогічного супроводу особи з особливими освітніми потребами. Проводять семінари, тренінги, майстер-класи для підвищення кваліфікації педагогічних працівників, обміну досвідом. Фахівці (консультанти) ІРЦ надають психолого-педагогічні, корекційно-розвиткові та інших послуги дітям з особливими освітніми потребами раннього та дошкільного віку, які не відвідують заклади дошкільної освіти, в тому числі і внутрішньо переміщеним та учням, які здобувають освіту у формі педагогічного патронажу.

Педагоги Новояворівського інклюзивно-ресурсного центру визначають категорії (типу) особливих освітніх потреб (труднощів), ступеня їх прояву та рівня підтримки особи з особливими освітніми потребами в закладі освіти;

Окрім цього, надають консультативну, психологічну допомогу батькам, іншим законним представникам осіб з особливими освітніми потребами у формуванні позитивної мотивації щодо розвитку таких дітей та підвищення обізнаності щодо організації їх навчання і виховання.

Інформують громадськість про діяльність інклюзивно-ресурсного центру та взаємодіють з органами місцевого самоврядування, закладами освіти, закладами охорони здоров'я, закладами (установами) соціального захисту населення, службами у справах дітей, громадськими організаціями тощо.

Фахівці ІРЦ ведуть облік осіб, які звернулися до інклюзивно-ресурсного центру, шляхом формування їх електронного переліку в автономній системі «ІРЦ». Станом на 1 січня 2023 року в даній системі зареєстровано 570 осіб, що пройшли комплексну психолого-педагогічну оцінку розвитку особи та перебувають на обліку в Новояворівському інклюзивно-ресурсному центрі.

Для надання психолого-педагогічної допомоги в центрі введено 8 штатних одиниць в межах передбачених асигнувань в галузі системи освіти, а саме:

- директор ІРЦ - 1 штатна одиниця;
- фахівець (консультант) ІРЦ – 7 штатних одиниць.

За ініціативи БО «Дитячі мрії» та підтримки Фонду SOTO (Нідерланди), місцевої влади й благодійників у громаді відкрито соціальний центр «Регіна» – заклад, який використовує європейську модель соціальної роботи з людьми з інвалідністю. Створює для своїх учасників комфортне середовище для розвитку, навчання, спілкування і, що важливо, допомагає їм виявити себе в роботі чи в улюбленому занятті. Станом на 2022 рік заклад надає послуги 45 особам із інвалідністю.

### **1.3.4. Професійна освіта**

#### ***Новояворівський міжшкільний ресурсний центр***

Новояворівський міжшкільний ресурсний центр (надалі МРЦ) заснований Новояворівською міською радою рішенням 2021 року і є комунальним закладом освіти. МРЦ знаходиться в оперативному управлінні відділу освіти Новояворівської міської ради.

МРЦ є осередком професійної підготовки здобувачів освіти закладів загальної середньої освіти й може охоплювати різними формами навчання та трудової діяльності не тільки здобувачів освіти ЗЗСО, а й незайняту частину молоді. МРЦ співпрацює з центрами зайнятості, соціальною службою і на їх замовлення здійснює професійну та курсову підготовку незайнятого населення.

Основними напрямками діяльності МРЦ є:

- Допрофільна підготовка здійснюється з учнями 7-9 класів закладів загальної середньої освіти з метою сприяння вибору ними напряму профільного навчання у старшій школі та їх професійної орієнтації. Згідно з укладеними договорами між МРЦ та закладами ЗЗСО, психологічною службою МРЦ із учнями 9 класів проводяться профорієнтаційні зустрічі, екскурсії в МРЦ.

- Профільне навчання здобувачів освіти 10-11 (12) класів закладів середньої освіти здійснюються за навчальними програмами згідно з Державними стандартами професійної (професійно-технічної) освіти з конкретних робітничих професій: кухар, кравець, оператор комп'ютерного набору, секретар-друкар, столяр-будівельний, тракторист, водій ("В", "С" категорій).
- Професійна (професійно-технічна) підготовка. Центр здійснює прийом на професійне (професійно-технічне) навчання здобувачів освіти: кухар, кравець, оператор комп'ютерного набору, тракторист, водій т/з категорії «С», водій т/з категорії «В», молодша медична сестра з догляду за хворими.

Кількісний склад педагогічного колективу формується в залежності від кількості здобувачів освіти в центрі. В 2022-2023 н.р. у центрі працюють: адміністрація – 2,5 штатних одиниць; методист із профорієнтаційної роботи – 1; практичний психолог — 1; вчителі – 10,6 ставок; майстри виробничого навчання — 9,25 ставок. Загалом у МРЦ навчається 1316 учнів.

### ***Центр професійного розвитку педагогічних працівників***

«Центр професійного розвитку педагогічних працівників» Новояворівської міської ради створено відповідно до Рішення XXV сесії VIII скликання від 16 грудня 2021 року №1438 «Про створення Центру професійного розвитку педагогічних працівників Новояворівської міської ради».

Сучасними «рецептами» діяльності Центру є:

- v Центр не контролює, а **допомагає**;
- v Центр ділиться не досвідом, а **ідеями**;
- v Центр не нав'язує своє, а працює **на запит**;
- v Центр не радить, а **радимося разом**;
- v Центр не повчає, а **вчиться один в одного**.

**ЦІННОСТІ ЦЕНТРУ:** професійний розвиток, підтримка педагогічних працівників, самоосвіта педагогів (принцип «5С»), команда односторонців – професіоналів, працівники з новими ролями (тьютори, фасилітатори, модератори, коучі, наставники, консультанти).

**ПРОВІДНА ІДЕЯ ЦЕНТРУ (принцип 5С) :** САМООСВІТА→самореалізація, самовдосконалення, самопрезентація, самокритичність, самоконтроль.

**Основними завданнями Центру є:**

- 1) надання консультативної підтримки педагогічним працівниками з питань планування та визначення траєкторії їхнього професійного розвитку, проведення супервізії, розроблення внутрішніх документів закладу освіти, освітніх програм, навчальних програм з навчальних предметів (інтегрованих курсів), а також особливостей організації освітнього процесу у закладах освіти за різними формами здобуття освіти, у тому числі з використанням технологій дистанційного навчання;
- 2) професійна підтримка педагогічних працівників з питань впровадження компетентнісного, особистісно орієнтованого, діяльнішого, інклюзивного підходів до навчання з добувачів освіти і нових освітніх технологій;
- 3) сприяння професійному розвитку педагогічних працівників, зокрема шляхом:
  - координації діяльності професійних спільнот педагогічних працівників (методичних об'єднань, творчих груп тощо);

- узагальнення та поширення інформації з питань професійного розвитку педагогічних працівників;
- формування баз даних програм підвищення кваліфікації, інших джерел інформації (веб-ресурсів), необхідних для професійного розвитку педагогічних працівників, та їх оприлюднення на власному веб-сайті;
- 4) надання психологічної підтримки педагогічним працівникам;
- 5) взаємодія та співпраця з місцевими органами виконавчої влади, органами місцевого самоврядування, органами та установами забезпечення якості освіти, закладами освіти, міжнародними та громадськими організаціями, засобами масової інформації з питань діяльності Центру.

В центрі введено 5 штатних одиниць в межах передбачених асигнувань у галузі системи освіти, а саме: директор – 1 штатна одиниця; практичний психолог – 1 штатна одиниця; консультанти – 3 штатних одиниці.

### ***Державний навчальний заклад «Новояворівське вище професійне училище»***

Державний навчальний заклад «Новояворівське вище професійне училище» (далі ДНЗ - Новояворівське ВПУ) є професійно-технічним навчальним закладом третього атестаційного рівня, підпорядкований Департаменту освіти й науки Львівської обласної державної адміністрації, забезпечує реалізацію потреб громадян у професійно-технічній освіті, оволодінні робітничими професіями.

Для вирішення статутних завдань училище має навчально-виробничий комплекс потужністю 850 місць, інфраструктура якого становить: учнівський гуртожиток, навчальний корпус, майстерні, їдальня.

Навчальний заклад забезпечений матеріально-технічною та науково-методичною базами. В училищі 3 комп'ютерні класи (85 сучасних комп'ютерів), учні мають вільний доступ до всесвітньої мережі Інтернет. Навчальні кабінети, лабораторії, навчально-виробничі майстерні оснащені необхідними засобами навчання для ефективного здійснення навчально-виробничого процесу. Усі приміщення є державною власністю і знаходяться на балансі училища, відповідають санітарно-гігієнічним вимогам, які щорічно підтверджуються актом готовності навчального закладу до нового навчального року.

Училище повністю забезпечено керівними та педагогічними працівниками. В навчальному закладі працюють 148 осіб, із яких 89 – педагогічні працівники. Організацію навчально-виховного процесу в училищі здійснюють десять методичних комісій.

Термін навчання учнів в училищі становить від 1,5 року до 4,5 років. Загальний ліцензований обсяг становить понад 1000 учнів. Середньорічний контингент навчального закладу становить понад 685 учнів. Прийом учнів на 2023-2024 навчальний рік складає 250 учнів.

Перелік професій та обсяги регіонального замовлення на 2023-2024 н.р.: слюсар із ремонту колісних транспортних засобів/водій автотранспортних засобів категорії "С"; оператор з обробки інформації та програмного забезпечення/обліковець з реєстрації бухгалтерських даних; електрогазозварник/ електромонтер з ремонту та обслуговування електроустаткування; водій автотранспортних засобів категорії "С"; столяр будівельний/ тесляр/ водій автотранспортних засобів категорії "В"; муляр/штукатур/маляр; перукар (перукар-модельєр)/манікюрник; кухар/кондитер; слюсар з ремонту колісних транспортних засобів/водій автотранспортних засобів категорії "С"; кухар/офіціант.

ДНЗ «Новояворівське ВПУ» надає платні послуги для фізичних і юридичних осіб з облицювання плиткою і конструкції з гіпсокартону, вироби з дерева, ковани вироби, кулінарні, кондитерські вироби та сервірування.

### 1.3.5. Позашкільна та неформальна освіта

Відомості про гуртки, секції, організовані закладами загальної середньої освіти (за напрямками)			
	Кількість закладів, в яких працюють гуртки, секції (од)	У них	
		кількість гуртків, секцій ((од))	кількість учнів, які відвідують гуртки, секції (осіб)
Усього	14	94	1638
у тому числі за напрямками:	3	5	65
науково-технічний			
еколого-натуралістичний	6	9	153
туристсько-краєзнавчий	2	3	48
фізкультурно-спортивний	1	1	15
художньо-естетичний	14	41	695
військово-патріотичний	9	18	363
дослідницько-експериментальний	2	2	38
бібліотечно-бібліографічний	0	0	0
оздоровчий	1	1	18
інший	9	14	243

### 1.4. Спорт та рекреації

З 1 вересня 2021 року відповідно до Розпорядження Новояворівського міського голови у ДЮСШ «Янтар» відкрито відділення з видів спорту: гандболу, легкої атлетики, дзюдо, паверліфтингу, фігурного катання, хокею з шайбою.

Таким чином станом на початок 2023 року в ДЮСШ «Янтар» на відділеннях біатлону, футболу, стрибків у воду, гандболу, легкої атлетики, дзюдо, паверліфтингу, фігурного катання, хокею з шайбою сформовано 36 навчальних груп із загальною кількістю 915 учнів.

Фінансування ДЮСШ «Янтар» проводиться з наступних джерел: місцевого бюджету Новояворівської міської територіальної громади та інших джерел (благодійні внески).

ДЮСШ «Янтар» співпрацює з загальноосвітніми закладами м. Новояворівська, смт. Шкло, с.Старичі, с.Прилбичі, с. Чолгині при проведенні тренувальних занять, спортивно-масових заходів, змагань відповідно до календарного плану Новояворівської територіальної громади.

Вищевказані навчальні заклади надають ДЮСШ «Янтар» свою спортивну базу (спортзал, ігрові площадки із штучним покриттям і т.п.) у вільний від уроків час. Чималі ресурсні фонди є у спортивної бази ФОК «Старт» (футбольне поле, спортзал, штучне поле, плавальний басейн, стадіон, спортивний зал, тренажерний зал).

Комунальна організація (установа/ заклад) Фізкультурно-оздоровчий комплекс „Старт” функціонує з 1988р. та є одним з потужних у Львівській області. Загальна площа комплексу 3340 м<sup>2</sup>. Усі приміщення установи на 100% задіяні тренувальними та оздоровчими процесами. Кожне приміщення в комплексі відіграє важливу роль.

Спортивний зал, площа якого 32x17 м<sup>2</sup>, в погоджених графіках щодня з 9:00 по 21:00 проводиться тренувальний та змагальний процес вихованців спортивної школи ДЮСШ „Янтар”: секція футболу (300 учнів), гандболу ( 60 учнів), легкої атлетики (50 учнів); громадські організації МГО Спортивно-флорбольний клуб “Янтар”, гандбольний клуб “Лідер”, волейбольний клуб “Новояворівськ”, футбольний спортивний клуб “Янтарний” та групи аматорів. Розвивається інвалідний спорт: “Бочча”- люди з порушенням опорно-рухового апарату (9 людей); спеціальна команда з флорболу (17 людей) - люди з різною нозологією.

Найпотужнішу частку зайнятості бере на себе басейн. Площа чаші плавального басейну 25x12м<sup>2</sup>, він має дві глибини – 1,3 м. та 4,5 м.. Всі учні ДЮСШ “Янтар” згідно розкладу занять проводять тренування в плавальному басейні. Останні роки в ДЮСШ „Янтар” функціонує відділення “стрибки у воду”, де постійно тренується не менше 50-ти учнів. Враховуючи те, що басейн облаштований чашею, глибина якої 4,5м., в комплексі проводять тренувальні заняття спортсмени з ДЮСШ м. Львів, які беруть участь у чемпіонатах та кубках України. Прекрасним доповненням до оздоровчого комплексу для відвідувачів є спеціально облаштована соляна кімната, її площа 36м<sup>2</sup>.

В спортивному комплексі функціонує зал для занять з фітнесу. Окремо є тренажерний зал, де укріплюють м’язи як вихованці ДЮСШ “Янтар” так і жителі та гості міста Новояворівська. Спеціально облаштовані приміщення для тренувань з секції дзюдо ДЮСШ “Янтар” (50 учнів), а також зала для занять східними єдиноборствами, громадська організація “Академія Бойових Мистецтв” займається вивченням айкідо та інших бойових мистецтв, де тренуються не менше 50-ти учнів. Також в комплексі є гурток тенісу та з флорболу. На території ФОК “Старт” знаходяться 2 майданчика з штучним покриттям, кожен з площею 42x22м<sup>2</sup>, де займаються вихованці спортивних шкіл, футбольних клубів, а також групи аматорів. В наявності є волейбольний майданчик зі штучним покриттям розміром 22x12м<sup>2</sup>.

В літній період часу комплекс надає послуги не менше 600 відвідувачам, що значно перевищується взимку. В структуру ФОК “Старт” входить стадіон імені Олега Русина. Його розміри становлять 103x75м<sup>2</sup>, а також прилеглими до нього спорудами (роздягальні та технічні прибудови), бігові доріжки, майданчик для пляжного волейболу, вуличні тренажери. На футбольному полі проводиться тренувальний процес, а також ігри згідно календаря: футбольний клуб “Янтарний”, ДЮСШ “Янтар”, жіночий ФК “Янтарочка”, юнацький та дорослий склад ФК “Гірник” м.Новояворівськ. На легкоатлетичних доріжках займаються спортсмени ДЮСШ “Янтар”.

Також на території громади у с. Прилбичі знаходиться TridentLake – найбільше спортивне озеро в Україні, яке налічує 90 повноцінних секторів, та на якому проходять найбільші всеукраїнські змагання зі спортивної риболовлі. Окрім цього, на березі Яворівського моря (о.Сірка) у с. Шкло знаходяться приватні вітрильні школи – Lviv Racing Yacht club та Львівська яхтова школа Wind hunters.

## **1.5. Охорона здоров'я**

Галузь «Охорона здоров'я» в Новояворівській МТГ представлена Комунальним некомерційним підприємством (далі - КНП) КНП «Новояворівська лікарня імені Ю.Липи», яка складається з наступних підрозділів:

- 1) ПМСД (первинна медико-санітарна допомога);
- 2) поліклінічне відділення;
- 3) стаціонарні відділення.

На 2023 р. з НСЗУ (Національна служба здоров'я України) укладено 23 договори, з яких 3 на первинну допомогу та 20 на спеціалізовану допомогу. Лікарня функціонує як опорний заклад в Яворівському районі та претендує на статус кластерної лікарні. До складу Центру ПМСД входять:

- відділення сімейної медицини (43 лікарі, 61 сестра медична);
- 4 амбулаторії;
- 5 ФАПів.

Укладено 50607 декларацій. Спеціальна поліклінічна допомога надається 40 лікарями, 86 медсестрами. Стаціонарна допомога надається на 324 ліжка 10 відділеннями (52 лікарі, 149 сестер медичних).

Особливу увагу заслуговують: паліативне відділення, яке функціонує близько 1 року, проте наповненість даного відділення 100%. З 2023 р. планується збільшувати кількість пацієнтів, яким надається паліативна допомога, особливо за рахунок створення мобільної паліативної бригади.

Слід згадати про приймально-діагностичне відділення, що функціонує в лікарні близько 1,5 року. В 2022 році за сприяння Новояворівської міської ради закуплено магнітно-резонансний томограф, який значно підвищить рівень діагностики в лікарні. Окрім цього, Новояворівська громада долучилась до закупівлі 3 ліфтів у хірургічному та терапевтичному корпусах.

У лікарні функціонує «інсультний центр», працівники якого надають якісну й невідкладну допомогу пацієнтам із ГПМК (гостре порушення мозкового кровообігу).

Пріоритетними напрямками розвитку КНП на 2023 рік є поточне оновлення діагностичного обладнання та кадрове підсилення фахівцями, оскільки суттєво зростає навантаження в роботі, що відображено зростанням кількості операцій, звернень за медичною допомогою, спектром проблем, за якими звертаються пацієнти.

## **1.6. Культура та туризм**

Новояворівська громада має розвинуту мережу закладів культури, що включає в себе музей, мистецьку школу (на 460 учнів), оргкомітети проведення фестивалів, 9 бібліотек, 10 будинків культури. Найбільший – палац культури «Кристал» із великою залом на 720 місць і актовою залом на 250 місць, танцювальною залом, буфетом-кафе, виставковою залом, бібліотекою, хореографічним класом та літньою сценою. У 2022 році загалом було проведено 1131 культурно-масовий захід у Новояворівській громаді. З початком повномасштабного вторгнення росії активно ведеться культурно-просвітницька робота з ВПО. Проводяться заходи різного характеру, майстер-класи, зустрічі тощо.

Відділ культури, молоді та спорту Новояворівської міської ради є виконавчим органом Новояворівської міської ради, що забезпечує реалізацію завдань місцевого самоврядування у сфері культури, молоді та спорту. До установ, які знаходяться у підпорядкуванні відділу належать: 8 Народних домів, Палац Культури “Кристал”,



Комунальний заклад “Публічна бібліотека” НМР, в яку входять 13 бібліотек-філій, Новояворівський краєзнавчий музей, Новояворівська дитяча школа мистецтв.

В закладах культури Новояворівської міської ради станом на 01.01.2023 року працює 150 людей:

- Відділ – 9 (1 вакансія методист по туризму)
- Народні доми – 17;
- Комунальний заклад «Публічна бібліотека» – 17;
- Палац культури «Кристал» - 43;
- Школа мистецтв – 63.
- Новояворівський краєзнавчий музей – 2.

Станом на 1 січня 2023 року в **Палаці культури «Кристал»** діє 11 колективів, що мають почесне звання «аматорський народний (зразковий) колектив», 3 гуртки самодіяльної творчості, Також, в ПК «Кристал» на громадських засадах діють клуби за інтересами та творчі об’єднання для людей різного віку.

У штаті **Новояворівської дитячої школи мистецтв** 63 працівники, з них 50 викладачів і 13 осіб технічного персоналу. Загальна кількість учнів – 548, з них 259 користуються пільгами.

Окрім основної освітньої діяльності школа живе концертним життям. В концертній діяльності школи задіюються 3 дитячі хори, вокально-інструментальні дуети, тріо і ансамблі, камерний хор викладачів, а також окремі учні-виконавці.

У штаті **Новояворівського краєзнавчого музею 2 працівники.** Новояворівський міський краєзнавчий музей - єдиний і унікальний мистецький музей у Яворівському районі, створений у 2016 році в приміщенні виставкового залу «Кристал», який не лише демонструє безцінні колекції української культури і традицій Яворового краю, а й давно став центром мистецького життя Новояворівської громади як відкритий простір для спілкування і проведення різноманітних заходів.

У ньому проходять мистецькі заходи, виставки, творчі зустрічі, презентації, арт-заходи, які спрямовані на збереження давніх традицій, ремесел, звичаїв, обрядів Яворівщини. Чимало заходів спрямовані на привернення уваги молоді до традицій, інтеграцію вимушено переміщених осіб та формування патріотичної позиції. Загалом, метою діяльності є поєднання, збереження, збагачення традицій та культурного різноманіття регіону, налагодження комунікацій і громадської співпраці.

У штаті **КЗ «Публічна бібліотека»** Новояворівської міської ради 17 працівників. Майже 10000 користувачів користуються послугами книгозбірень. Загальна кількість відвідувань за 2022 р.– 42464 осіб.

У підпорядкуванні Публічної бібліотеки знаходиться 13 бібліотек-філій:

1. Дитяча бібліотека м. Новояворівськ
2. Міська бібліотека для дорослих м.Новояворівськ
- 3.Бібліотека-філія смт. Шкло
- 4.Бібліотека-філія с. Мужилівичі
- 5.Бібліотека-філія с. Добростани
- 6.Бібліотека-філія с. Воля-Добростанська
- 7.Бібліотека-філія с. Терновиця
- 8.Бібліотека-філія с. Молошковичі
- 9.Бібліотека-філія с. Чолгині
- 10.Бібліотека-філія с. Кам’янобрід
- 11.Бібліотека-філія с. Бердихів

- 12.Бібліотека-філія с. Старичі
- 13.Бібліотека-філія с. Прилбичі

На території Новояворівської громади 8 **Народних домів**. В штаті 17 працівників:

1. **Народний Дім (далі - НД) с.Бердихів.** Станом на 2022 р. у Народному домі діє 5 аматорських формувань, загальна кількість учасників – 68 осіб. Найбільшими з них є: Чоловіча капела та Народний аматорський художньо-просвітницький колектив «Ясочка».
2. **НД с.Доброгани.** Станом на 2022 р. у Народному домі діє 3 аматорські формування, загальна кількість учасників – 62 особи. Найбільшим з них є народний аматорський хор «Славія».
3. **НД с.Терновиця.** Станом на 2022 р. у Народному домі діє 4 аматорські формування, загальна кількість учасників – 42 особи.
4. **НД с.Прилбичі.** Станом на 2022 р. у Народному домі діє 4 аматорські формування, загальна кількість учасників – 42 особи. Найбільшим з них є вокальний ансамбль "Прилбичанка".
5. **НД с.Мужиловичі.** Станом на 2022 р. у Народному домі діє 4 аматорські формування, загальна кількість учасників – 36 осіб. Найбільшим з них є сімейний вокальний ансамбль "Зозулі".
6. **НД с.Старичі.**
7. **НД с.Молошківці.** Станом на 2022 р. у Народному домі діє 2 аматорські формування, загальна кількість учасників – 52 особи. Найбільшим з них є жіночий вокальний ансамбль "Веселка".
8. **НД смт. Шкло.** Станом на 2022 р. у Народному домі діє 3 аматорські формування, загальна кількість учасників – 19 осіб. Найбільшим з них є вокальний ансамбль "Калинонька".

#### **ФЕСТИВАЛІ**

1. Фестиваль коляди Новояворівської громади "РІЗДВЯНІ ЗУСТРІЧІ", с.Бердихів.
2. Всеукраїнський фестиваль-конкурс для людей з інвалідністю «Політ з одним крилом», Регіна.
3. Фестиваль YANTARNE.FEST та мистецький благодійний захід «Війна у віршах» до Дня Конституції України, Новояворівськ.
4. Міжнародний фестиваль молодих виконавців сучасної української пісні «Молода Галичина 2022» в рамках святкування дня міста Новояворівська.
5. Музичний фестиваль «Під зіркою Кузьми».
6. Фестиваль військової польової кухні «Смачна Покрова» в рамках святкування дня громади.

В перспективі планується ще низка фестивалів, а зокрема в кожному старостинському окрузі Новояворівської громади в рамках святкування днів села. Ці фестивалі мають бути тематичними.

Народні майстри Яворівщини з покоління в покоління передавали особливості традиційних ремесел, дотримуючись давніх технологій. Високого розвитку досягло й мистецтво яворівської дерев'яної забавки, яка не втратила своєї ідентичності дотепер. У 2022 році мистецтво виготовлення яворівської дерев'яної забавки та традиції випікання Яворівського пирога занесено до нематеріальної культурної спадщини України. Наступним кроком зі збереження та популяризації цих елементів є внесення їх до нематеріальної спадщини ЮНЕСКО. Для популяризації та осучаснення давньої місцевої традиції в техніці вибійки в громаді реалізується Проект «Створення

майстерні вибійки” на базі Новояворівського краєзнавчого музею у партнерстві з Шведським SALAR International (Sida) та Новояворівською міською радою.

Сьогодні народне мистецтво регіону, поряд із етнокультурним надбанням інших територій України, творить основи національної ідентичності української спільноти.

### 1.7. Економічний розвиток

У 2006 році наказом Міністерства промислової політики було припено діяльність основного містоутворюючого підприємства – Яворівського державного гірничо-хімічного підприємства "Сірка" – шляхом його реорганізації, оскільки виробництво сірки уже було завершено. правонаступником визначено Новояворівське ДП «Екотрансенерго», а основний кар’єр був затоплений і тепер там є один із найбільших водних об’єктів області. Для розв’язання екологічної ситуації на прикордонній із Євросоюзом території та стабілізації екологічної рівноваги у 2017 році було розроблено проект екологічної реабілітації території колишнього сірчаного виробництва, втім достатнього фінансування проект не отримує. Також викликає занепокоєння кількість аварійних (надзвичайних) ситуацій на території колишніх виробництв. Так, в 2019 році зафіксовано чотири нових карстових провалля в смт. Шкло; у жовтні 2019 року утворився карст діаметром 32 метри на межі сіл Молошковичі та Бердихів. Саме тому ревіталізація територій колишнього найбільшого підприємства області потребує належної уваги.

У діючому промисловому комплексі громади пріоритетними галузями є виробництво харчових продуктів (питома вага в обсягах виробництва промислової продукції складає 69,7%), виробництво інших неметалевих мінеральних виробів (21,1%), виготовлення виробів з деревини (2,4%) та інші галузі промисловості (6,8%). Економічна структура громади складається з:

Галузь		Станом на 01.01.2022	
		Кількість організацій	Кількість працівників
0	ВИД ДІЯЛЬНОСТІ НЕ ВИЗНАЧЕНИЙ	1	0
A	Сільське господарство, мисливство, лісове господарство	38	125
B	Рибальство, рибацтво	5	0
CA	Добування паливно-енергетичних корисних копалин	2	0
CB	Добування корисних копалин, окрім паливно-енергетичних	4	0
DA	Виробництво харчових продуктів, напоїв і тютюнових виробів	28	259
DB	Текстильне виробництво; виробництво одягу, хутра та виробів із хутра	23	347
DC	Виробництво шкіри, виробів зі шкіри та інших матеріалів	3	41
DD	Оброблення деревини та виробництво виробів із деревини, крім меблів	38	37
DE	Целюлозно-паперове виробництво; видавнича діяльність	13	221
DF	Виробництво коксу, продуктів нафтоперероблення та ядерних матеріалів	3	1
DG	Хімічне виробництво	11	60
DH	Виробництво гумових та пластмасових виробів	8	53
DI	Виробництво іншої неметалевої мінеральної продукції	24	126
DJ	Металургійне виробництво та виробництво готових металевих виробів	32	341
DK	Виробництво машин та устаткування	12	4

DL	Виробництво електричного, електронного та оптичного устаткування	6	11
DM	Виробництво транспортних засобів та устаткування	4	7
DN	Інші галузі промисловості	28	38
E	Виробництво та розподіл електроенергії, газу та води	18	492
F	Будівництво	123	305
G	Торгівля; ремонт автомобілів, побутових виробів та предметів особистого вжитку	953	679
H	Діяльність готелів і ресторанів	86	105
I	Діяльність транспорту та зв'язку	132	146
J	Фінансова діяльність	22	0
K	Операції з нерухомим майном, оренда, інжиніринг і надання послуг підприємцям	690	271
L	<b>Новояворівська міська рада</b>	<b>1</b>	<b>158</b>
M	Освіта	37	596
N	Охорона здоров'я та надання соціальної допомоги	78	749
O	Надання комунальних та індивідуальних послуг; діяльність у сфері культури та спорту	296	125
P	Діяльність домашніх господарств	1	0

Упродовж січня-червня 2022 року Новояворівською міською філією Львівського обласного центру зайнятості надавалися соціальні послуги 775 громадянам, із котрих 717 (або 92,5%) — зареєстровані безробітні. На кінець червня 2022 року кількість зареєстрованих безробітних становила 247 осіб (на відповідну дату 2021 року — 470 осіб), з яких 72,5% склали жінки, 28,7% — молодь у віці до 35 років, 17% належали до осіб, які мають додаткові гарантії щодо сприяння у працевлаштуванні.

Соціальні послуги упродовж січня – червня 2022 року надавалися 50 внутрішньо переміщеним особам, із них 22 особи мали статус безробітного.

Станом на початок 2022 року в Новояворівській громаді працювали наступні підприємства:

№	Показник	Станом на 01.01.2022
1	Кількість зареєстрованих у ТГ підприємств (юридичних осіб)	946
2	з них здійснюють діяльність та сплачують податки	437
3	Кількість великих підприємств	0
4	Кількість середніх підприємств	28
5	Кількість малих підприємств	918
6	Кількість зареєстрованих у ТГ підприємств (ФОПів)	1798
7	з них здійснюють діяльність та сплачують податки	1622

Найбільшими платниками податків у Новояворівській громаді станом на початок 2023 року є: військові частини, ТзОВ "Кормотех", Відділ освіти НМР, КНП НРЛ імені Ю. Липи, ТзОВ "Факро Орбіта, ТзОВ "Бетоніка", ТОВ "Бейкер-Україна", ТзОВ "ЙОХА Україна", ТОВ "Нафтогаз Тепло", ТзОВ "Домен-Друк", ТзОВ "Явір-інвест", ТОВ "АТБ-маркет".

### Зареєстровані суб'єкти господарської діяльності

	<b>01.01.2021р.</b>	<b>01.01.2022р.</b>	<b>01.01.2023р.</b>
юридичні особи	916	946	829
фізичні особи-підприємці	1691	1798	1861
<b>усі суб'єкти</b>	<b>2607</b>	<b>2744</b>	<b>2690</b>

У структурі податкових надходжень місцевого бюджету Новояворівської громади за підсумками 2022 року основну частку склали:

- ПДФО – 92,4 % або 988543,5 тис. грн,
- єдиний податок – 4,4% або 47210,5 тис. грн,
- податок на майно – 1,7% або 17931,7 тис. грн.

У Новояворівській громаді серед видів економічної діяльності, що забезпечили найбільший обсяг надходжень до бюджету міської ради, лідерство утримується за харчовою, деревообробною та легкою промисловістю.

Бюджет Новояворівської територіальної громади за видатками у 2022 з урахуванням змін склав 1063,9 млн грн. Найбільший обсяг видатків у 2022 р. було спрямовано за напрямками:

- освіта – 43,0%;
- економічна діяльність – 14,1%;
- житлово-комунальне господарство – 12,0%.

За економічною класифікацією видатків у бюджеті Новояворівської міської ради відзначається значна частка заробітної плати 36,3% у видатках, субсидії та поточні трансферти підприємствам (установам, організаціям) становлять 13,0%, оплата послуг (крім комунальних) – 9,96%.

### **1.8. Забудова, житлово-комунальне господарство, транспорт і зв'язок**

Територія м. Новояворівська розташовується між Прикарпатською рівниною та Розточчям і є рівниною водно-льодовикового походження, яка характеризується слабкогорбистим рельєфом. Поверхня місцевості розділена плоскодонними мілкими долинами балок. У східній частині району знаходиться ложбина, по дну якої проходить скид дренажних вод. Абсолютні відмітки поверхні землі коливаються у межах 20 м. Мають місце карстові воронки діаметром 5÷60 м, глибиною до 2,5 м, в яких затримується вода, створюючи заболоченість.

Місцевість, на якій розташовано м. Новояворівськ, знаходиться у перехідній зоні від помірно теплого західноєвропейського клімату до помірно-континентального східноєвропейського, з м'якою зимою, довготривалою, вологою весною і теплою, відносно сухою осінню. Середньорічна температура теплого періоду складає +18,3 оС. Найхолодніший місяць року – січень, із середньою багаторічною температурою -4,1 оС. Середньорічна температура складає 7,4 оС. Середньорічна кількість опадів складає 798 мм. З них 407 мм випадає у весняно-літній період. Слід відзначити, що осінь буває

вологою, з частими відлигами, що створює умови для відновлення експлуатаційних запасів підземних вод. Глибина промерзання ґрунту становить 80 см.

Новояворівськ розпланований на порівняно рівнинній території та “складений” із двох мікрорайонів, поміж якими проходить магістраль загальноміського значення<sup>1</sup>. У завершенні магістралі є значна озеленена територія при громадських об’єктах – Палаці культури “Кристал”, будинку зв’язку та спортивному комплексі. Найбільш активна та відвідувана вулиця – магістральна імені С. Бандери. Відбувається перепланування перших поверхів багатоповерхової житлової забудови, розширення торгівлі, розваг, закладів харчування.

Місто Новояворівськ має генеральний план<sup>2</sup>. Запроектований і реальний загальноміські центри не зійшлися й існують незалежно один від одного, немає чіткого окреслення та явних просторових орієнтирів у вигляді домінант та акцентів<sup>3</sup>. Це створює унікальну можливість здизайнувати новий центр громади.

У місті Новояворівськ було збудовано близько півмільйона м<sup>2</sup> житла (8,5 тис. квартир), більшість охоплено централізованим теплопостачанням та можливістю постачання гарячої води. Система тепломережі охоплює також підприємства, установи та організації. Основний клієнт – комунальні бюджетні установи.

Джерелом газопостачання м. Новояворівська є головна газорозподільча підстанція (далі -ГРП), що знаходиться біля с. Солуги Яворівського району на відстані 2,2 км від I мікрорайону міста. Система газопостачання міста одноступенева тупикова. До міста від ГРП газ середнього тиску (0,3 МПа, або 3 кгс/см<sup>2</sup>) подається з двох сторін – з північної сторони через с. Стадники, з південної – вздовж траси Львів-Яворів до двох ГРП, які розташовані в I та II мікрорайонах.

Від ГРП газ надходить у мережі низького тиску для газопостачання населенню. Від газопроводу середнього тиску існують відгалуження до сіл Стені та Когути, на базу відпочинку „Бадьорість”, де діють ГРП, які подають газ низького тиску місцевому населенню.

Частина комунально-побутових підприємств міста постачається газом за одноступеневою системою – від газопроводу середнього тиску із застосуванням шафових газорегуляторних установок або будинкових регуляторів тиску.

Електропостачання споживачів м. Новояворівська забезпечується трансформаторами (4 шт.) та підключається до мереж Львівської енергосистеми по двох ПЛЕП – 35 кВ, через ГПП – 330/110/35 кВ, розміщеної на відстані 4 км від м. Новояворівська в сторону м. Яворів. На ГПП встановлено автотрансформатори потужністю 200 МВА (2 шт.).

На даний час мережі 35 кВ від ГПП до ПС 35/10 кВ «Новояворівськ» знаходяться в незадовільному стані, бо перебувають в експлуатації більше 30 років і потребують реконструкції. Довжина електропостачальних мереж 35 кВ складає 2х4 км.

На території міста в закритих ТП-10/0,4 кВ знаходиться в експлуатації 46 шт. трансформаторів 10/0,4 кВ загальною потужністю 11500 КВА. Електричні мережі 10 кВ виконані переважно кабельними, їх завантаженість у середньому складає 30%. Стан електромереж 10 кВ у переважній більшості незадовільний, що викликано високою корозійністю ґрунтів.

У селі Воля-Добростанська функціонує найстаріший водозабір, звідки від 1901 року львів'янам постачають воду. Незважаючи на 121-річний термін експлуатації перший водозабірний комплекс чудово зберігся. Єдине, що змінилося, — це обладнання.

<sup>1</sup> <https://science.lpnu.ua/sites/default/files/journal-paper/2019/may/16659/23.pdf>

<sup>2</sup> <https://novmiskrada.gov.ua/2018/04/22/generalnyj-plan-mista/>

<sup>3</sup> <https://science.lpnu.ua/sites/default/files/journal-paper/2019/may/16659/23.pdf>

В місті Новояворівськ 100% існуючої багатоквартирної забудови забезпечено централізованою системою водопостачання (КП «Новояворівськводоканал») – об'єднаним господарчо-питним і протипожежним водопроводом. Водоканал видобуває, постачає воду, відводить (КНС-1 на КНС-2 «Когути») і очищає стоки, обслуговує дві водопровідні станції, три каналізаційні, а також комплекс очисних споруд повної біологічної очистки, які знаходяться на відстані 10 км від міста (механічна, біологічна станції, станція доочистки і обезводнення осаду, а також повітродувна станція, яка подає повітря через систему перфорованих труб в аеротенки для забезпечення киснем мікроорганізмів активного мулу). Після каналізаційних споруд повного біологічного очищення (на аеротенках) очищені стоки скидаються в потік Руські, який впадає в р. Шкло.

У громаді 67,4 км вуличних і внутрішньоквартальних водопровідних мереж, 82,1 км каналізаційних мереж, 19 силових трансформаторів та 7 км силових кабельних ліній. Видобуток води здійснюється 25 свердловинами глибиною до 90 м. Середньоспискова чисельність працівників, які обслуговують це складне господарство, – 113 осіб. Загальна протяжність існуючих магістральних колекторів – 11,7 км.

*Схема водопостачання:* Джерелом даної системи водопостачання є існуючі водозабори №1 та №2 підземних вод нижньотортонського водоносного горизонту.

*Водозабір №1* на даний час законсервовано. На його майданчику знаходиться 10 свердловин. Середня потужність кожної з них  $20 \div 25$  м<sup>3</sup>/год, глибина сягає 100 м. Загальна потужність водозабору – 2000 м<sup>3</sup>/добу.

*Водозабір №2* – діючий, на майданчику водозабору розміщено 15 свердловин, з них 10 робочих, 5 резервних; потужність кожної з них  $35 \div 40$  м<sup>3</sup>/год., глибина – 100 м. Загальна потужність водозабору – 8400 м<sup>3</sup>/добу.

Територія міста частково охоплена централізованою закритою системою відводу дощової води (сумарна протяжність існуючих мереж дощової каналізації складає 2,67 км) із трьома басейнами каналізування з самопливними колекторами:

- басейн №1 розташовано північніше вул. С. Бандери, проходить по вулицям М. Вербицького, Р. Шухевича з відводом та скидом дощової води в існуючу балку (між вул. І.Мазепи та вул. Р. Шухевича) без очищення;
- басейн №2 розташовано в центрі, він відводить дощову воду зі скидом в озеро, що виникло на карстових утвореннях;
- басейн №3 розташовано в південній частині міста, проходить по вул. Львівській та відводить дощовий стік із випуском в балку без очищення.

Мережі зовнішнього освітлення мають протяжність освітлених вулиць 13,2 км. Загальна протяжність мереж зовнішнього освітлення становить 24,7 км.

Вивіз сміття проводиться на розташований на території Залужжя (15 км від Новояворівська) полігон ТПВ площею 5 га та потужністю 148,632 тис. т (292,310 тис. м куб.), термін експлуатації – 10 років. Для вивозу ТПВ використовується 5 спецавтомобілів.

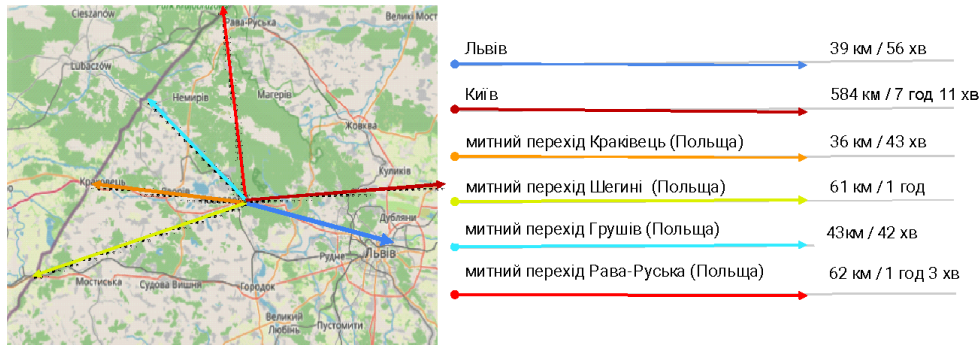
Знос багатоповерхових житлових будинків становить понад 50%, окремі з них сягнули 80% зносу. Новояворівськ першим в Україні отримав грант на термомодернізацію в рамках проекту Фонду енергоефективності «Перші ластівки». На сьогодні термомодернізовано 10% «старого» житлового сектору. Економія енергоресурсів у таких багатоповерхівках сягає до 60%.

У громади є залізничне сполучення, тупикова залізнична лінія "ст. Затока - ст. Яворів" одноколійна, не електрифікована, прилягає до магістральної двокільної електрифікованої лінії "ст. Львів – ст. Мостиська". У місті розташована проміжна станція "Янтарна". Робота станції невелика. Пасажирська будівля станції на даний час розташована у 1,5 км від найближчих міських вулиць, де рухається громадський

транспорт (вулиці Шевченка, Бандери, Франка), що значно ускладнює її доступність для мешканців міста.

Через місто проходить місцева автодорога М-10 "Шкло–Яворів". На території міста це вулиці загальноміського значення: Шевченка, Бандери, Франка та Шептицького. По цим вулицям та автодорозі М-10 зараз здійснюється міжміський автобусний зв'язок зі Львовом та прилеглими населеними пунктами.

### Відстані від Новояворівська



## 1.9. Органи управління громадою

Загальна кількість штатних одиниць апарату Новояворівської міської ради – 93 (станом на 1.01.2023 р.). Детальна інформація щодо структури апарату Новояворівської міської ради наведена у таблиці.

### Структура апарату Новояворівської міської ради

№ п/п	Назва структурного підрозділу та посад	Кількість штатних одиниць
1	Міський голова	1
2	Перший заступник міського голови	1
3	Заступник міського голови з питань діяльності виконавчих органів ради	2
4	Секретар міської ради	1
5	Керуючий справами виконавчого комітету	1
6	Староста	8
7	Діловод	8
Відділи:		
8	Відділ документообігу, організаційної роботи та контролю	4
9	Юридичний відділ	3
10	Відділ кадрової роботи	3
11	Відділ житлово-комунального господарства, будівництва, благоустрою та розвитку інфраструктури	4
12	Відділ земельних ресурсів та екології	5
13	Відділ інформації та зв'язків із громадськістю	3
14	Відділ економічного розвитку та інвестицій	3



15	Відділ бухгалтерського обліку та звітності	6
16	Відділ охорони здоров'я та соціального захисту населення	5
17	Відділ з питань цивільного захисту, мобілізаційної роботи та військового обліку	5
18	Трудовий архів	2
19	Господарська група	13
20	Відділ ЦНАП	12
21	Відділ містобудування та архітектури	3
	<b>Всього</b>	<b>93</b>

Створено 5 виконавчих органів ради Новояворівської міської ради з правом відокремлених юридичних осіб станом на 2023 рік:

1. Фінансове управління.
2. Відділ освіти.
3. Відділ культури, молоді та спорту.
4. Служба у справах дітей.
5. Центр надання соціальних послуг.

У Новояворівській громаді ведуть діяльність наступні комунальні підприємства:

1. КП "Муніципальне господарче управління "Комфорт"" (штатна кількість працівників – 79).
2. КП "Новояворівськводоканал" (штатна кількість працівників – 96).
3. КНП Новояворівська лікарня імені Юрія Липи (штатна кількість працівників – 718).
4. КП "Новояворівськжитло" (штатна кількість працівників – 67).
5. КП "Архітектурно-планувальне бюро" (штатна кількість працівників - 4)
6. КП "Наше село Мужилівичі" (штатна кількість працівників - 1)
7. КП "Фізкультурно-спортивний комплекс "Старт""(штатна кількість працівників – 22).

Місцеве самоврядування Новояворівської міської територіальної громади здійснюється Новояворівською міською радою у складі Новояворівського міського голови та 34 депутатів міської ради. Основним локальним нормативно-правовим актом громади є Статут Новояворівської міської територіальної громади, затверджений 23.09.2021 року.

Центр надання соціальних послуг Новояворівської міської ради надає 18 базових соціальних послуг відповідно до державного стандарту. Загальна кількість сімей/осіб, щодо яких надійшла інформація протягом 2022 року, становить 5537 осіб, яким надано 34 743 базові послуги.

У Центрі надання соціальних послуг Новояворівської міської ради функціонують два проекти: 1. "Точка Спільно" за ініціативи ЮНІСЕФ у партнерстві з Українською освітньою платформою, де спільно з педагогами проводяться заняття з дітьми ВПО. 2. Мультидисциплінарна мобільна команда у складі фахівця соціальної роботи, психолога, юриста, медика, які надають базові соціальні послуги різного характеру внутрішньо переміщеним особам.

### 1.10. Міжнародна співпраця

Новояворівська МТГ підтримує партнерські відносини з 6 містами в 2 країнах світу:

## **Республіка Польща**

- гміна Беско
- повіт Келецький
- гміна Оборнікі
- гміна Маслов
- гміна Вояшувка

## **Грузія**

- Шуахевський повіт

У громаді здійснюється співпраця з такими міжнародними фінансовими організаціями: SALAR international, NEFCO (Програма транскордонного співробітництва Польща-Україна 2014-2020), ULEAD з Європою (Програма з розширення прав і можливостей на місцевому рівні), USAID (Агентство США з міжнародного розвитку), Рада Європи (Проєкт "Зміцнення громадської участі у демократичному прийнятті рішень в Україні").

Громада має успішний досвід залучення грантів від внутрішніх та міжнародних організацій. Здійснюється постійний моніторинг актуальних грантових проєктів та програм, інформування бізнесу щодо можливостей залучення фінансової підтримки, доступних грантових конкурсів та анонсів подій.

Налагоджено партнерські зв'язки з офісом Ради Європи. Між Радою Європи в Україні та Новояворівською міською радою підписано Меморандум про співпрацю.

Новояворівська міська рада є членом Асоціації міст України. Завдяки співпраці з Асоціацією, виникла можливість представляти громаду на 5-й міжнародній конференції ЮНЕСКО міст, що навчаються у Південній Кореї, яка присвячена неформальній освіті. Це в свою чергу дало спроможність спілкуватись з мерами міст всього світу аби перейняти їх досвід, взяти та імплементувати сучасні ідеї.

Громада стала учасником Всесвітньої виставки EXPO-2020 у Дубаї, де вперше за довгу історію Україна мала окремий павільйон. На цій виставці демонструють передові інновації, які окреслюють вектори майбутнього.

У 2021 році спільно з керівництвом та депутатами міської ради обговорено концепцію створення індустріального парку на території Новояворівської громади. Розміщенням виробництва на майбутньому об'єкті цікавляться компанії з Польщі та Франції. Наразі продовжуємо роботу з зацікавленими інвесторами.

### **1.11. Імідж та бренд громади**

Станом на 01.01.2022 р, відповідно до «Всеукраїнського рейтингу інституційної спроможності та сталого розвитку громад», який проводився Фондом «Регіональний центр економічних досліджень та підтримки бізнесу» Новояворівська громада отримала 37,74 бали та увійшла до треста кращих малих і середніх громад України (до 150 тис. мешканців).

Згідно з рейтингом ОТГ за окремими показниками (спроможності місцевих бюджетів), який можна переглянути на офіційному веб-сайті Львівської обласної військової адміністрації, Новояворівська МТГ займає наступні місця: за 2021 рік – 8-ме; за показниками 1 кварталу 2022 року – 17-те.

Адміністративний центр громади м.Новояворівськ – українське місто, якому властиві слова з префіксом «най»:

- одне з наймолодших міст за датою заснування – 57 років;
- найменше за площею забудови – 203 га;
- з найвищою щільністю населення (15 тис. ос. на км<sup>2</sup>);
- наймолодше за середнім віком мешканців – 36 років;
- з найкращим якісним водопостачанням;
- з найвищими демографічними показниками народжуваності (приростом населення);
- з найвищими спортивними досягненнями стосовно короткої історії міста.

Окрім цього, Новояворівська МТГ входить у Глобальну мережу ЮНЕСКО міст, що навчаються, створена Інститутом ЮНЕСКО з освіти впродовж життя відповідно до Пекінської декларації.

Громада має імідж молоді, розвиваючої, сучасної та духовної громади, яка знаходиться в дуже вигідному транскордонному розташуванні. Саме тут жили та розпочинали свій творчий шлях Андрій Кузьменко (Кузьма Скрябін) та Михайло Хома (Дзідзьо). Також на території громади знаходиться родинне “гніздо” Шептицьких, а також громада вшановує пам’ять організатора хорів «Яворівщина» і «Нова Яворівщина» - Романа Жеплинського.

#### **\* Інформаційна довідка.**

#### **Роман Жеплинський**

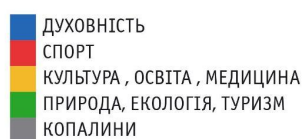
Культурно-просвітницький діяч, етнограф, засновник і багаторічний очільник етнографічного хору "Нова Яворівщина", автор книг " Мої дороги". Обряд "Яворівське весілля", записаний Романом Жеплинським і відтворений "Новою Яворівщиною" був продемонстрований на багатьох сценах України. Автор 20 оригінальних творів та більше 40 обробок народних пісень з Яворівщини. У 1993 році Р.Жеплинському присвоєно звання заслуженого діяча мистецтв.

#### **Андрей Шептицький**

Граф Андрій Шептицький ЧСВВ (у хрещенні Роман Марія Александер; 29 липня 1865 — 1 листопада 1944) — предстоятель Української греко-католицької церкви, митрополит Галицький, архієпископ Львівський (1901–1944). Єпископ Станиславівський (1899–1900). Доктор права (1888) і богослов'я (1894); меценат. Один із найвидатніших провідників української церкви й національного руху першої половини ХХ ст. Представник шляхетного та графського роду Шептицьких. Народився у с.Прилбичі на Яворівщині.

У 2020-2021 роках було розроблено візуальний стиль громади. Елементи брендбуку уже використовуються в піар-матеріалах, щоб посилити та вирізнити з-поміж інших бренд громади. Гасло бренду – “Комфортне місто для зростання та перемог”.

## ЛОГОТИП. СИМВОЛ.



Сучасний шрифтовий логотип дуже чітко влітається в імідж сучасного міста, рівні чіткі лінії букв передають стрункість планування та побудови міста. Даний шрифт також повністю пов'язаний зі шрифтом, який використовується з самого початку існування міста - плиткою викладені номери будинків. Такий логотип найлегше імплементувати в дизайн міста прямо зараз. Достатньо розфарбувати існуючі номери будинків кольоровими квадратами у відповідності до логотипу, і місто відразу стане забрендowane завдяки такій простій інтервенції. В цьому логотипі сенси, різні сфери життя міста передаються не символами, а кольорами, що використані і в символі, і в самій назві - від основи, матеріального - до високого, духовного.

Детальний аналіз ситуації в Новояворівській громаді, зокрема в результаті онлайн опитування мешканців громади, яке проводилось у процесі розробки стратегії, дозволив зробити такі висновки:

1. Історія заснування та наявне географічне розташування громади в прикордонній зоні з Польщею, яка стала зростаючою економікою Європейського Союзу, розвиток шляхів сполучення між ЄС та заходом України, перенесення центру економічної та іншої активності мешканців України ближче до кордону з ЄС дозволяє громаді мати всі передумови для подальшого розвитку громади та нарощування високого інтересу партнерів з усіх сфер до Новояворівської громади.
2. Краща демографічна ситуація, порівняно з іншими міськими громадами в Україні, традиції промислового міста та розширення громади за рахунок сільської місцевості створюють необхідні передумови для постійного розширення можливостей працевлаштування. Разом із тим, близькість до кордону з ЄС призводить до постійного відтоку кадрів та необхідності підвищення заробітної платні порівняно з іншими громадами. Це створює гарні передумови залучення нового молодого населення з інших громад в Україні, в яких спостерігається масове безробіття.
3. Інфраструктура в громаді та поруч з нею дозволяє планувати активне використання автомобільних, залізничних шляхів сполучення; водночас, у громаді відсутні можливості безпосереднього використання водного та авіаційного транспорту.
4. Новояворівська громада має розвинутий потужний сектор місцевої економіки, який представлений одночасно малим і середнім бізнесом, локальними підприємствами та тими, які мають досвід залучення інвестицій з України та з-за кордону. Позитивний досвід співпраці з органами управління громадою, районом та областю створюють можливості залучення нових інвесторів щодо початку їх діяльності на території Новояворівської громади.

5. Новояворівська громада має значний потенціал розширення будівництва та необхідність постійного вдосконалення містобудівних документів. Порівняно з іншими міськими громадами України, а також аналогічними монопрофільними молодими містами, Новояворівськ зберігся як місто, що постійно розширюється, з високою вартістю житла, а демографічна ситуація здійснює позитивний вплив на ринок нерухомості. Разом із тим, відсутність візуально привабливих архітектурних ансамблів, значних історичних пам'яток та наявність старого радянського вигляду центру міста дозволяють спланувати та отримати громаді новий, привабливий, помітний та цікавий зовнішній вигляд. Оновлення візуального сприйняття центру громади може стати потужним сигналом щодо розвитку громади, виконуючи одночасно економічні, маркетингові та інфраструктурні завдання в гармонійному поєднанні.
6. Громада має достатньо розвинену демократичну культуру управління, яка базується на персональному факторі особистих знайомств і проживання значної кількості авторитетних осіб, котрі зробили внесок у розвиток території. Подальше вдосконалення управлінської культури та залучення мешканців до розуміння стану справ у громаді може посилюватися діджіталізацією та впровадженням зручних інструментів партисипації для мешканців. Громада має сучасний Статут, який передбачає усі можливі механізми участі мешканців громади у вирішенні всіх справ місцевого значення. Стратегія громади готувалася вже з урахуванням та на виконання статуту громади, фактично будучи частиною його імплементації.
7. Опитування та зустрічі з членами Новояворівської МТГ підтверджують бажання мешканців залишатися надалі в громаді (окрім шкільної молоді) та спрямувати ресурси на вирішення проблем і реалізацію проектів в інфраструктурній, освітній, медичній, транспортній сферах. Разом із тим, мешканці громади акцентують свою увагу на пропозиціях щодо витрачання ресурсів громади, спрямування бюджетних коштів на значні інвестиційні проекти, підтримуючи курс на залучення інвесторів у громаду. На думку більшості мешканців громади, органи місцевого самоврядування у співпраці з іншими органами влади мають спрямувати зусилля на забезпечення якісних послуг обслуговування, використовуючи на це всі наявні бюджетні ресурси, які мають поповнюватися за рахунок зростаючої промисловості та загалом економіки.

## **РОЗДІЛ 2. СИЛЬНІ, СЛАБКІ СТОРОНИ, ЗАГРОЗИ ТА МОЖЛИВОСТІ (SWOT) ДЛЯ НОВОЯВОРИВСЬКОЇ МІСЬКОЇ ГРОМАДИ**

Результати SWOT аналізу Новояворівської МТГ сформовані за аналізом офіційних даних про стан розвитку громади, а також дослідженням ключових думок активних жителів щодо важливих рис та факторів. Зокрема, при здійсненні аналізу та подальшій роботі з проектом стратегії Новояворівської громади, було пріоритетно звернуто увагу на наступні тенденції та проблеми у різних секторах:

- прикордонна економіка та ринок праці перебувають під сильним тиском кордону з Польщею, загалом ЄС та іншими країнами, разом із усіма західними регіонами України;
- позитивна демографічна ситуація є візитівкою громади та унікальним явищем для міських громад аналогічної величини в Україні;
- розвинута соціальна інфраструктура хоч потребує модернізації, але зберегла свій потенціал, оскільки будувалася та проектувалася за стандартами великих міст України;
- розвинена культура, наявна історико-культурна спадщина та потенціал для туризму (у т.ч. через транзитні можливості) в громаді дозволяють відкривати нові сектори економіки вже в найближчий час;
- змінений адміністративно-територіальний устрій, в результаті реформи 2015-2020 років, створив нові можливості для громади за рахунок об'єднання зусиль міста з сільськими населеними пунктами;
- навколишнє середовище та вплив природних ресурсів, наявність нового житла та можливості комфортного благоустрою молодого міста (ліс, вода, джерела тощо) є цінними та актуальними для мешканців громади;
- інженерна та транспортна інфраструктура перебувають одночасно під значним впливом міста Львова та міжнародного транспортного коридору, що забезпечує як внутрішні, так і зовнішні транзитні потоки територією громади.

SWOT аналіз був проведений у три етапи:

1. На першому етапі було проведено онлайн-опитування мешканців громади, яке дало змогу залучити 367 респондентів із різних сфер життєдіяльності міста Новояворівська та інших населених пунктів Новояворівської громади. Опитування проводилось публічно, відповідно до заздалегідь підготовлених питань, з можливістю учасникам залишати пропозиції, власну думку;
2. На другому етапі відбувся аналіз офіційних документів, програм, інших нормативних актів громади, статистичних даних та інших аналітичних матеріалів та звітів, які є в розпорядженні Новояворівської міської ради;
3. На третьому етапі було проведено три секторальні зустрічі щодо економічного, гуманітарного та інфраструктурного розвитку громади, у яких взяло участь 74 учасника(-иці), обраних стратегічним комітетом із розробки стратегії, як головних представників соціальних груп та зацікавлених сторін громади.

На основі проведеного аналізу була сформована SWOT матриця для визначення конкурентних переваг громади, що дозволяє виявити взаємозв'язки із «внутрішніми» (сильні і слабкі сторони) та «зовнішніми» (загрози і можливості) факторами.

### **Сильні та слабкі сторони Новояворівської громади**

Сильні сторони	Слабкі сторони
1. Значна площа громади. 272,8 кв.км, з яких площа компактного поселення міста Новояворівськ – 9,7 кв.км, площа сільської місцевості (старостатів) – 263,1 кв. км.	1. Місце розташування громади неподалік до державного кордону сприяє відтоку робочої сили в ЄС, загалом відтоку та еміграції корінного населення.
2. Достатня чисельність населення, яке складає 51564 осіб, а також позитивний природний приріст (2001-2021 рр.) – 2,3%. Висока частка осіб працездатного віку (16-60 років) – 61,3%.	2. Розташування на території громади важливих військових об'єктів, які були атаковані рф з часу повномасштабного вторгнення, що зумовило сильне відчуття фізичної небезпеки у місцевих мешканців частини громади.
3. Вигідне прикордонне місце розташування громади (30-кілометрова зона). Поруч із м. Новояворівськ проходить автотраса державного значення Львів—Яворів (автошлях М10 Львів—Івано-Франкове—Краковець—на Краків). Заплановане будівництво платного автобану Львів—Краківець, який буде проходити через населені пункти громади. Місто також з'єднано зі Львовом залізницею Шкло—Львів (станція «Янтарна»).	3. Значна частина території громади знаходиться не в розпорядженні місцевої влади (береги озера “Яворівської Сірки”, військовий полігон, Національні парки та заказники та ін).
4. Наявність значних природних ресурсів на території громади: прилеглий національний парк Розточчя, Чолгинський орнітологічний заказник, водозабори (Добростани), річки та їх витoki, озера (Сірка, Trident), мінеральна вода та санаторій.	4. Відсутність сучасного рішення щодо поводження із ТПВ (твердими побутовими відходами) та забруднення сміттям рекреаційних зон.
5. Розвинена економіка (кількість діючих суб'єктів господарювання – 2 600 одиниць, в т.ч. понад 60 промислових та переробних підприємств).	5. Відсутність сучасного креативного відкритого простору (просторів) для підтримки місцевих підприємців, громадських організацій, молодіжних ініціатив (бізнес-інкубатор/громадський хаб/коворкінг/інших просторів спільного користування).
6. Розвинена спортивна інфраструктура (Льодовий палац, СДЮШОР «Янтар», ФОК “Старт”, футбольні та боксерські клуби та ін), Trident lake – найбільше озеро України для спортивної риболовлі, озеро Сірка — вітрильний клуб.	6. Поганий стан внутрішніх доріг, тротуарів та доріг між адміністративними одиницями.
7. Активне будівництво сучасного нового житла, у тому числі багатоповерхове.	7. Зростання розриву між найбіднішими та найбагатшими мешканцями.
8. Розгалужена мережа закладів різнорівневої освіти (18 ЗОШ, 12 – ДНЗ, Новояворівський МРЦ, ДНЗ - “Новояворівське вище професійне училище”)	8. Брак місць для відпочинку сімей та молоді (клубів, кінотеатрів, парків, пляжів, організованих рекреаційних зон).

9. На території громади є велика кількість історико-культурних об'єктів, зокрема, у с. Прилбичі (родинне село сім'ї Шептицьких), у м. Новояворівськ (Палац культури “Кристал”), руїни німецьких кірх (с. Мужилівичі), Церква успіння Пресвятої Богородиці (Кам'янобрід), костел св. Трійці (с. Терновиця).	9. Нерівномірний доступ до соціальних послуг та якісної соціальної інфраструктури у сільських населених пунктах та адміністративному центрі громади (заклади освіти та охорони здоров'я). Переповнені заклади дошкільної та середньої освіти.
10. Новояворівськ — місто походження відомих особистостей: Андрій Кузьменко (Кузьма, гурт “Скрябін”), Михайло Хома (“Дзідзьо”), Петро Андрусів (художник) та ін.	10. Відсутність міського відділу поліції, системи відеоспостереження, паркувального контролю, міських укриттів.
11. Проведення фестивалю «Молода Галичина», який дав старт у професійний світ мистецтва відомим сьогодні зіркам української естради та шоу-бізнесу.	11. Відсутність сучасного готелю з великою кількістю номерів та належними умовами проживання, проведення заходів.
12. Новояворівськ є лідером серед громад України із проведення термомодернізації у сфері ЖКГ та інших заходів сталого енергетичного розвитку.	12. Застаріла містобудівна документація та необхідність залучення значних ресурсів в перепланування нової розширеної громади.
13. Громада є багатою на власні унікальні локальні продукти та традиції (яворівська іграшка, пісні риндзівки, рогозоплетіння, яворівки – узорі, яворівський пиріг).	13. Непристосованість більшості публічних просторів до потреб маломобільних категорій мешканців.
14. На території громади розташований Міжнародний центр миротворчості та безпеки та інші військові частини, що забезпечує стійкість та зростання бюджету в умовах воєнного стану, притік тимчасових мешканців.	14. Невпорядкованість громадського простору, стихійне паркування та торгівля, неупорядкованість МАФів та зовнішньої реклами.
15. Адміністративні послуги надаються у сучасному ЦНАПі. Управлінська культура місцевих органів влади – відкрита до інноваційних рішень. Приналежність громади до мережі міст, що навчаються (ЮНЕСКО).	15. Застарілі інженерні комунікації у житловому фонді та на комунальних підприємствах.
16. Наявність Новояворівського інклюзивно-ресурсного центру для осіб з особливими освітніми потребами	16. Значний розрив у розвитку інфраструктури всередині громади між містом та окремими сільськими населеними пунктами.
17. Наявність великої міської лікарні імені Ю. Липи. Бальнеологічний і грязьовий курорт с. Шкло.	17. Відсутність рішень щодо ревіталізації колишнього кар'єру та виробничих потужностей «Яворівської Сірки», карстові порожнини.
18. Наявність великої кількості громадських організацій, зокрема, спортивних.	

### Можливості та загрози для Новояворівської громади

Можливості	Загрози
------------	---------



1. Подальший розвиток транскордонного співробітництва між підприємствами, організаціями та органами влади, євроінтеграційний курс держави, зростання кількості міжнародної технічної та експертної допомоги щодо подолання наслідків війни.	1. Поглиблення та затягування війни на сході України з росією, що призведе до загострення економічної, соціальної та політичної нестабільності, у тому числі на заході України та прикордонні з ЄС.
2. Зміцнення обороноздатності держави зумовить необхідність інвестування у розвиток військово-промислового комплексу, розширення навчально-тренувальних баз, зростання кількості військовослужбовців та соціальної інфраструктури для обслуговування та забезпечення, в т.ч. сімей військових.	2. Відкриття росією «білоруського фронту» на заході України (Волинська, Рівненська, Житомирська області), що призведе до зміни акцентів життя на кордоні з ЄС з соціально-економічної тематики на військово-оборонну, нової міграційної хвилі, відтоку капіталу та ресурсів з заходу України.
3. Зниження адміністративних бар'єрів для розвитку підприємництва, дерегуляційні процеси у сфері господарської діяльності, спрощення умов ведення бізнесу на законодавчому рівні.	3. “Відтік” кваліфікованих кадрів та молоді за кордон, зменшення кількості мешканців у працездатному віці та зниження рівня народжуваності у громаді.
4. Створення аграрних, переробних виробництв, індустріальних парків, розташування логістичних хабів, транспортної інфраструктури, в т.ч. релокованого бізнесу, через зовнішні інвестиції.	4. Закриття або суттєве зниження активності основних суб'єктів господарської діяльності в громаді, відтік інвестицій. Зростання безробіття та зниження платоспроможності мешканців.
5. Зростання іміджу громади, посилення інтересу до громади, інвестиційної репутації через популяризацію локальних продуктів, туристичних “магнітів”, діджиталізації послуг тощо.	5. Екологічне забруднення території громади (ТПВ, військові дії, сміття туристів, застарілі очисні споруди чи їх відсутність у селах), неконтрольована вирубка лісів.
6. Проведення освітніх, мистецьких резиденцій із залученням зовнішніх галузевих фахівців, зміна підходу до проведення фестивалівних заходів, мистецьких подій, культурних просторів та проєктів. Створення умов для розвитку культурно-креативних проєктів, в т.ч комерційних.	6. Зростання кількості неблагополучних сімей через зниження економічної активності, неможливості інтегруватись сім'ям ВПО, сирітство, вимушену еміграцію батьків тощо.
7. Вдосконалення транспортної мережі у районі/області/міжнародного сполучення (авто, залізничного, автобусного). Запровадження принципів сталої мобільності у межах громади.	7. Загроза руйнування військової інфраструктури та прилеглих цивільних об'єктів. Смертність мешканців від військових дій.
8. Використання транзитного потенціалу для створення допоміжної інфраструктури міжнародних вантажних перевезень.	8. Відсутність міжнародної макрофінансової підтримки на економічну стабільність та відбудову України.
9. Розширення готельно-відпочинкової мережі, в т.ч. для проведення міжнародних та національних заходів.	9. Підвищення тарифів на природний газ, електроенергію, водопостачання. Тривала відсутність енергоживлення.
10. Державно-приватне партнерство у розвитку спортивної галузі із виходом на найпрестижніші міжнародні змагання (хокей, біатлон, фігурне катання, футбол, бокс, теніс, боча, флорбол).	10. Зменшення податкових надходжень від військових через перерозподіл військових частин, зменшення персонального складу або інші процеси в умовах воєнного стану чи після перемоги.

11. Подальше демографічне зростання через створення комфортних умов проживання та обслуговування в громаді, дружніх до сімей та дітей (в т. ч. військових та ВПО).	11. Зниження громадської активності та ентузіазму мешканців щодо розвитку громади. Несприйняття змін мешканцями.
12. Підвищення якості послуг, модернізація закладів охорони здоров'я первинної ланки, розширення спектру медичних послуг за пакетами НСЗУ у НКП "НЛ ім. Ю.Липи" та в т. ч. розвиток галузі у сфері військової та інших видів реабілітації, відновлення, корекції здоров'я та догляду.	12. Тероризм. Проведення терористичних акцій або атак на території Новояворівської громади або поруч, як актів залякування, хаосу, іміджових актів проти України на кордоні з ЄС.
13. Розвиток Новояворівськ – "smart city" – підвищення відчуття безпеки, покращення надання соціальних послуг та ефективності використання ресурсів ЖКГ через застосування розумних технологій.	13. Зростання рівня злочинності, формування організованих кримінальних угруповань, залучення до кримінальних елементів людей з військовим досвідом, ображених, збіднілих, потерпілих.
14. Співпраця з Національною поліцією України щодо відкриття місцевого відділення патрульної поліції.	14. Фінансова нестабільність громади (недофінансування потреб громади з державного бюджету та від платників податків, високий рівень інфляції, обмеження щодо використання місцевого бюджету тощо).

Таким чином, проведений SWOT аналіз Новояворівської міської територіальної громади дає змогу виокремити наступні переваги, ризики та виклики, які повинні бути враховані у виборі стратегічних напрямків розвитку громади та відповідних оперативних цілей:

- 1. Основні порівняльні переваги** (формується на основі аналізу зовнішніх можливостей, які підтримують сильні сторони громади):
  - можливість залучення різносторонніх зовнішніх інвестицій на створення аграрних, переробних виробництв, індустріальних парків, розташування логістичних хабів, об'єктів транспортної інфраструктури підвищить ефективність використання значних територій громади;
  - акцент на розвитку прикордонної економіки, промислових та індустріальних зон, орієнтованих на участь в ринку ЄС та міжнародних ринках, дозволять громаді почуватися одночасно процвітаючою та безпечною;
  - потреба в посиленні обороноздатності держави та розташування на території громади єдиного міжнародного центру миротворчості та безпеки створюють можливість для громади у розвитку військово-промислового комплексу (далі -ВПК) та інших галузей, пов'язаних із обслуговуванням військових об'єктів та військовослужбовців;
  - зміна підходу до популяризації та розвитку локальних культурних продуктів громади посилить їх потенціал для монетизації, збереження традицій та впізнаваності бренду громади;
  - державні та приватні інвестиції у спортивну, рекреаційну, готельно-відпочинкову галузі збільшуватимуть шанси зберегти значні надходження від податків військових, а також сприятимуть зростанню кількості відвідувачів громади, проведенню міжнародних заходів, зайнятості мешканців загалом;
  - збереження молодіжного профілю громади має базуватися на постійному створенні можливостей працевлаштування або відкриття власної справи молоддю, вихідцями з території, ветеранами війни, переселенцями.

2. **Основні виклики** (здатність зовнішніх позитивних факторів знижувати негативний вплив слабких сторін громади):
- здатність розвивати та підтримувати позитивний імідж громади, яка стрімко розвивається в межах та за межами України;
  - сприятливі умови та наполегливість органів місцевої влади щодо залучення зовнішніх та внутрішніх інвестицій, проектів міжнародної підтримки та транскордонного співробітництва дозволять створити якісні робочі місця, бізнес-інфраструктуру, забезпечити фінансову стійкість громади, зменшити відтік молоді за кордон, збільшити платоспроможність мешканців, якісно інтегрувати ВПО;
  - відкриття місцевого відділу поліції, встановлення відеонагляду, створення якісних міських укриттів та інших безпекових заходів допоможуть підвищити відчуття безпеки у громаді;
3. **Основні ризики** (які загрози посилюють слабкі сторони громади – найбільш “слабкі місця”):
- тривале ведення воєнних дій, руйнування інфраструктури із загрозою для цивільного населення у громаді, економічна невизначеність та відсутність зовнішньої макроекономічної допомоги для держави можуть суттєво вплинути на фінансову стійкість громади, закриття підприємств та демографічні зміни;
  - екологічне забруднення територій (ТПВ, використані боєприпаси, сміття туристів, вирубка лісів тощо) знизять рекреаційну та інвестиційну привабливість громади;
  - неефективний розподіл ресурсів і бюджету громади, відсутність інвестування в майбутнє, а саме розвиток підприємницьких ініціатив, залучення інвестицій, просування громади в межах та за межами України;
  - старіння корінного населення громади з подальшою втратою найбільш продуктивних молодих та працездатних груп мешканців, відсутність мотивів та намірів у нових членів громади вирішувати житлові та інші питання, їх подальша еміграція, знецінення вартості нерухомості.

### РОЗДІЛ 3. СЦЕНАРІЇ РОЗВИТКУ ТЕРИТОРІАЛЬНОЇ ГРОМАДИ

Новояворівська МТГ може мати значну кількість сценаріїв розвитку, частина з яких користується великою популярністю серед жителів. Втім, існує ряд зовнішніх та об'єктивних факторів, які потужно впливають на розвиток громади. Зокрема, Україна йде шляхом європейської інтеграції, а тому прикордонні громади з ЄС виконують провідні та унікальні ролі в розвитку всієї країни. Для Новояворівської МТГ, унікальне місце розташування на кордоні з Польщею, в умовах зростання ролі Польщі всередині ЄС та значення для України євроінтеграційного вектору, означає необхідність врахування цього зовнішнього фактору як ключового у своїй стратегії.

Близьке транскордонне розташування Новояворівської МТГ з ЄС, а також близькість до транзитних транспортних мереж надають можливості громаді розвивати існуючі та залучати на свою територію нові підприємства, установи та організації, які інвестуватимуть у створення нових робочих місць. Цьому сприятиме перш за все розвиток промислової інфраструктури. Однак, сценарії подальшого економічного розвитку Новояворівської МТГ повинні враховувати, що в результаті реформи адміністративно-територіального устрою місто Новояворівськ опинилося в єдиній об'єднаній громаді з передмістями та сільськими громадами, в яких є передумови для розвитку фермерства та аграрних підприємств. Таким чином, окрім індустриальних парків, промислових зон та іншої виробничої інфраструктури, громада має природні можливості розвитку аграрної промисловості та сільського господарства.

У контексті наслідків збройної агресії проти України і після значного територіального розширення Новояворівської громади шляхом об'єднання міської та сільської місцевості в єдину громаду, перспективним для розвитку є також напрямок розміщення підприємств, релокованих зі східних та південних областей України. Для такого виду підприємств привабливим є розташування Новояворівської МТГ у прикордонній з ЄС місцевості, вигідне транспортне сполучення на захід та схід, наявність робочої сили, потенціал до транскордонного партнерства тощо. Також, в результаті постійного здорожчання робочої сили, енергоносіїв, зміни умов роботи в країнах ЄС, частина виробництв з ЄС може переміщатися в Україну, але знову ж таки, з орієнтацією на європейські та світові ринки.

Отже, інвестиційні проекти в Новояворівській громаді можливі в найрізноманітніших сферах економіки, незалежно від наявності та рівня розвитку таких галузей на даний момент в громаді, із використанням потенціалу внутрішнього ринку ЄС та статусу України, як кандидата на вступ до ЄС. Такий сценарій може знайти свою технічну реалізацію шляхом розвитку індустриальних парків, логістичних центрів, сучасних промислових зон. Він передбачає подальше розширення урбанізації всередині громади або розташування промислових площ у сільських населених пунктах. Розвиток останніх буде супроводжуватися постійним удосконаленням мережі, транспортного сполучення, модернізації дорожнього покриття, розвитком сервісів, послуг тощо.

Значне розширення земельного фонду громади, збільшення кількості мешканців, які ведуть «сільський спосіб життя», сприятливий клімат та наявність водних ресурсів створюють хороші передумови для посилення вирощування продукції. Втім, найбільший економічний потенціал знаходиться саме в харчовій промисловості, що зумовлено розташуванням міста Новояворівська в центрі громади з досвідом виробництва, розвиненою інфраструктурою, кваліфікованою робочою силою. Також

вагомим фактором є сусідство з іншими сільськими громадами і населеними пунктами інших об'єднаних громад та хороше логістичне розташування в Львівській області, що уможливило розширення ресурсної бази за рахунок інших територій. Таким чином співпраця Новояворівської МТГ з економічними суб'єктами з інших громад можуть дозволити реалізувати сценарій постійного розширення асортименту та обсягу харчового виробництва, часткової або повної переробки, виготовлення продуктів для власного споживання та продажу в тому числі за кордон. При тому Новояворівська МТГ може бути освітньою, логістичною базою для мешканців, які працюватимуть в цій сфері.

Одним із пріоритетних напрямків розвитку Новояворівської МТГ є використання її мистецького, духовного та історико-культурного потенціалу. Громада, що відома як батьківщина потужного фестивалю “Молода Галичина”, українського гурту “Скрябін”, “родинного гнізда” Шептицьких, місця зародження традиції виготовлення яворівської іграшки, яворівського пирога, рогозоплетіння, співання “риндзівок” однозначно має значний людський капітал активних та творчих мешканців. Поєднання старовинних та сучасних традицій, подальше зростання національної популярності творчості Андрія Кузьменка та вихованців фестивалів, промоції місцевих традиційних продуктів і загалом зростання інтересу до всього українського всередині України та за кордоном, дозволяє представникам громади більш активно розвивати локальний патріотизм, формувати зрозумілий бренд Новояворівської МТГ та її цінності, залучаючи партнерів та інвесторів.

Як наслідок, у громаді повинні розвиватися освітні, культурні, туристичні, мистецькі проекти, в тому числі на комерційній основі, які позиціонуватимуть Новояворівську громаду як потужний центр культури та духовності. В умовах зростання інтересу до українського продукту за кордоном, географічне розташування дозволяє громаді поборотися як за перехоплення вже наявних туристично-культурних потоків в Україну, так і за створення нових, які відвідуватимуть Україну, перебуваючи поруч з кордоном ЄС. До того ж, окрім міжнародного туристичного потенціалу, варто розраховувати і на внутрішній туризм “вихідного дня” мешканців м. Львова та сусідніх найближчих областей, як і з метою дослідження історико-культурних, рекреаційних природних об'єктів, так і з метою паломництва до духовних “магнітів”, а також розвитку івент-індустрії для корпоративних проектів підприємств Львівщини.

Збройна агресія проти України, яка триває вже понад 8 років, надалі продовжуватиме впливати на розвиток Новояворівської МТГ. У зв'язку із розташуванням у громаді військових частин та міжнародної навчальної бази тут формально перебуватиме значна частина військовослужбовців, що слід враховувати в розвитку безпеки, територіальному плануванні, розвитку сфери послуг. Громада має значний потенціал використання наявного “військового містечка” у с. Старичі як вихідної позиції, а також формування інфраструктури військово-оборонної тематики, позиціонуючи Новояворівську МТГ як цивільну частину головної “військової бази” України. Такий сценарій може передбачати створення реабілітаційних та медичних центрів, формальних і приватних закладів освітнього, спортивного характеру у військовій сфері (тири, зали, тренувальні площадки тощо), місць для проведення військових заходів, а також розвитку військово-промислового комплексу (ВПК), який є дуже перспективним сьогодні в Україні.

Наявна та популярна спортивна база міста, яка суттєво більш розвинута порівняно з іншими середніми за розміром громадами України, створює перспективи для розвитку спортивної культури та культури здорового способу життя, проведення

змагань різних рівнів. Разом із тим, попри те, що спорт наразі є другорядними у формуванні економічної бази громади, співпраця з військовим сектором, може бути використана для позиціонування та просування громад назовні. Зокрема, фактор присутності військових на території громади, а також подальше продовження бойових дій та необхідність зміцнення Збройних Сил України в подальші роки дозволяють сформулювати та реалізувати громаді шлях громади, де зростають, тренуються, обмінюються досвідом представники силових структур, формуються патріоти та живуть члени їх родин.

Патріотичний дух громади, проведення фестивалів української пісні, наявність проукраїнських духовних центрів, посилюють інші гуманітарні сильні сторони. Новояворівська МТГ маючи промисловий досвід та близькість до кордону з ЄС може одночасно, окрім залучення та сприяння виробництв з орієнтацією на військову сферу, розвивати сферу сервісних послуг, посилювати житлове будівництво з орієнтацією на сім'ї військових і демобілізованих ветеранів, сім'ї мешканців, члени родини яких працюють за кордоном тощо.

Значна частина населених пунктів громади попри високий рівень розвитку продовжуватимуть жити в умовах спокійного, розміреного життя, а їх мешканці залишатимуться консервативними та зацікавленими у збереженні вже наявних успіхів громади, якими пишаються. Втім розвиток громади повинен враховувати необхідність концентрації на подальшому вдосконаленні наявної інфраструктури, передусім на її ремонті та збільшенні кількості об'єктів соціальної інфраструктури, які, на думку мешканців громади, є необхідними для забезпечення сучасного комфортного життя, переосмисленні культурного капіталу та орієнтації на ринкові відносини. Саме тому життя щасливих людей у щасливому місті передбачає постійне запозичення європейського досвіду, якості та високого рівня обслуговування, клієнтоорієнтованості, доступності послуг у приватній та публічній сферах.

Постійний рух населення з сіл в міста України (поглиблення урбанізації), переселення зі сходу на захід, переїзд ВПО та релокація підприємств, конкуренція міст і громад, в якій вигідно виграє Новояворівська громада, створюють подальші можливості залучення молоді, збереження високого рівня народжуваності, створення умов для розвитку економіки. Все це передбачає постійний розвиток житлового будівництва, інфраструктурних проєктів, зростання чисельності людей на території Новояворівської МТГ, що породжує певні виклики, водночас із необхідністю формування пріоритетних сфер і галузей розвитку громади, чітких підходів до управління, посилення ефективності та якості місцевого самоврядування.

Таким чином, найбільший потенціал та можливості розвитку Новояворівської МТГ вбачаються у наступних сценаріях і пріоритетах, які були визначені та проранговані комітетом із розробки стратегії, за умовними назвами:

- Пріоритет 1.** «Промислово-аграрна громада на кордоні з ЄС».
- Пріоритет 2. «Мистецько-духовна громада активних людей».
- Пріоритет 3. «Безпечна, спортивно-військова громада».
- Пріоритет 4. «Місто щасливих людей».
- Пріоритет 5. «Аграрно-екологічна громада».

З усіх вищезазначених можливостей громада найбільше прагне використати свій промисловий потенціал та території сільської місцевості, при тому зберегти розвиток культури, духовності та патріотичності. Громада усвідомлює, що російсько-українська війна продовжуватиме впливати на її перспективи, зокрема, через наявність військових частин та використання й розвиток міжнародного центру миротворчості також і після

перемоги України, а тому фактор присутності військовослужбовців сприймається як об'єктивна можливість, аналогічно як і прикордонне, географічне розташування, близькість до обласного центру, значна наявність природно-ресурсного потенціалу та компактність міської забудови.

#### **РОЗДІЛ 4. СТРАТЕГІЧНІ, ОПЕРАТИВНІ ЦІЛІ, ЗАВДАННЯ ТА ЗАХОДИ РОЗВИТКУ ТЕРИТОРІАЛЬНОЇ ГРОМАДИ**

Новояворівська громада бачить себе сучасною, молодого, промислово-аграрною громадою, безпечною на кордоні України та Європейського Союзу, в якій активно розвивається торгівля, транспорт, промисловість, у тому числі аграрна, а мешканці зберігають високий патріотичний дух.

Новояворівська МТГ є привабливим варіантом для вибору місця проживання молодих сімей, які хочуть жити в процвітаючій, інноваційній, естетичній, безпечній громаді, де є можливості для працевлаштування, особистісного росту, житла, розвитку підприємницьких ініціатив; в громаді, яка є комфортною та доступною для маломобільних категорій людей, дружньою до сімей з дітьми, а також із хорошою екологією та місцями для спільного з дітьми дозвілля. Особливо важливою для родин Новояворівської громади є це наявність організацій та установ, які надають якісні та доступні послуги з освіти та медицини.

З точки зору прикордонного та транзитного місця розташування громада активно користується своїм вдалим географічним розміщенням на кордоні ЄС та на головних транспортних артеріях, що сполучають Львівщину, Україну та Європейський Союз, зокрема, для транскордонних проєктів, транзитних сервісів та логістичної інфраструктури, постійної промоції, просування та демонстрації інвестиційних можливостей на території громади, обміну та використання кращого іноземного досвіду і людського потенціалу.

Окрім роботи зі світовим, європейським та українським бізнесом громада також орієнтована на залучення внутрішніх інвестицій мешканців із Яворівщини та Львівщини, які набули власний фінансовий капітал в Україні чи за кордоном. Відповідно, одним із пріоритетів Новояворівської громади є розвиток сімейного/ родинного/ ветеранського малого та середнього бізнесу і загалом підприємницької активності мешканців. Саме тому місцева рада залучає та запрошує до участі в проєктах передусім власних мешканців, які можуть виступити як інвесторами, так і виконавцями власних проєктів на території Новояворівської громади, приносячи, окрім капіталу, кращі практики, якість, інновації, горизонтальні мережі та партнерства.

Громада усвідомлює також свою унікальну роль у підтримці обороноздатності та безпеки всієї України. Громада продовжує працювати над створенням умов для перебування на території громади значної кількості захисників/-ць та членів їхніх родин, виявляючи гостинність і вдячність за оборону України. Разом із тим, громада залучає до партнерства обласну та державну владу, а за необхідності й міжнародних партнерів, щодо посилення спроможності громади щодо розвитку ВПК, МОРС (медичний, оздоровчий, рекреаційний та спортивний) сектору для військових і демобілізованих громадян регіону та привабливим місцем проживання та розвитку вихідців із усіх сфер, у тому числі військово-оборонної, які, ознайомившись із громадою, ухвалюють рішення про переселення або перебування на території громади на досить тривалий час.

Зважаючи на значний обсяг сільських територій, які були об'єднані у спільну громаду після реформи, сприятливий клімат та наявність водозабезпечення, Новояворівська МТГ хоче підвищити ефективність використання земельних ресурсів, підтримувати розвиток сільського господарства й фермерства, вирощування продуктів харчування і їх переробку, економічний туризм, а також збереження традицій із виробництва локальних традиційних продуктів та послуг (яворівська іграшка і розпис, рогозоплетіння, гастрономічні продукти такі, як яворівський пиріг тощо). При цьому громада прагне переосмислити їх економічну цінність та перспективи впізнаваності й поширення локальних брендів.

Таким чином, основними джерелами розвитку та інвестицій, як промислово-аграрної громади на кордоні з ЄС, вбачається залучення проєктів та інвестицій міжнародного й українського капіталу, залучення внутрішнього інвестора та партнерства з областю і державою, для взаємовигідної реалізації можливостей громади. Водночас, окрім розвитку громади як транскордонної території, Новояворівська громада пріоритетно вбачає необхідність самореалізації як мистецько-духовна громада активних людей, а також безпечна громада, в якій потужно розвиваються спортивний та військовий напрямки.

Стратегія Новояворівської МТГ передбачає та включає у себе заходи на виконання глобальних цілей сталого розвитку, цілей Стратегії розвитку Львівської області на період 2021-2027 років, а також Державної стратегії регіонального розвитку на 2021- 2027 роки.



Для реалізації цього стратегічного бачення громаді слід досягти наступних стратегічних цілей:

1. Розвиток людського капіталу.
2. Створення безпечних умов для життєдіяльності.
3. Забезпечення економічного розвитку.
4. Розвиток інфраструктури.

Досягнення цілей має відбуватися з фокусом на розвиток громади, демонстрації своїх сильних сторін та унікальної ролі, орієнтації на переваги над конкурентами з-поміж інших громад та максимально ефективного розкриття власного потенціалу.

За результатами проведених консультацій із мешканцями громади та здійсненим аналізом, а також вивченням кращих практик місцевого самоврядування в контексті



сучасних викликів України, були сформовані потенційні плани заходів (проектів) для реалізації стратегічних та операційних цілей Стратегії у 2023 році та на подальшу перспективу.

У цьому аспекті слід відзначити, що для втілення необхідних заходів Новояворівській міській раді необхідно переглянути існуючі практики та процедури із прийняття управлінських рішень, розширити систему збору та аналізу муніципальних даних, створити додаткові комунальні інституції для координації та реалізації пріоритетних завдань, створити консультативно-дорадчі органи у різних сферах, розширити співпрацю із громадськими організаціями, асоціаціями, міжнародними партнерами, підвищити рівень компетентності керівників комунальних закладів та ключових працівників міської ради, а також забезпечити стале фінансування або залучення зовнішніх ресурсів для виконання заходів.

Щоб досягти поставлених стратегічних цілей до 2027 року, громада планує досягти оперативні цілі та завдання:

## **1. Стратегічна ціль «Розвиток людського капіталу» та завдання для її досягнення**

### **1.1. Підвищення якості освіти незалежно від віку:**

- створення рівних умов для доступу дітей до якісної освіти;
- капітальний та сучасний ремонт закладів освіти;
- розвиток професійної освіти з метою забезпечення розвитку сучасної економіки в громаді;
- забезпечення освіти “впродовж життя” для дорослих членів громади;
- розвиток проєктного менеджменту та залучення менеджерів до роботи в закладах освіти.

### **1.2. Охорона здоров'я, довголіття та життя:**

- розвиток фельдшерсько-акушерських пунктів (ФАП) та закладів первинної ланки охорони здоров'я;
- модернізація КНП "Новояворівська лікарня імені Ю. Липи";
- забезпечення профілактики, оглядів, вакцинації громадян;
- заохочення медичних фахівців до роботи в закладах охорони здоров'я, підвищення кваліфікації.

### **1.3. Підтримка та розвиток публічних послуг / соціальної підтримки;**

- оновлення та вдосконалення адміністративних послуг у Новояворівській громаді;
- залучення програм і організацій з міжнародної допомоги та підтримки;
- розширення можливостей працевлаштування, тимчасового заробітку для мешканців, які опинилися в скрутних життєвих обставинах;
- популяризація життєствердної позиції людей із інвалідністю.

### **1.4. Популяризація спорту та здорового способу життя:**

- розбудова місць та інфраструктури для бігу, тривалих прогулянок, розвиток закладів фізичної культури та аматорського спорту;
- збереження та розвиток інфраструктури для професійного спорту.

### **1.5. Забезпечення постійного розвитку культури та духовності громади:**

- популяризація на національному та міжнародному рівні туристичного маршруту до родинного місця Шептицьких;
- укріплення серед членів громади стилю місцевого мистецтва;
- розвиток фестивалю “Молода Галичина” та інших заходів, які формують обличчя Новояворівської громади.

1.6. Розвиток громадської активності мешканців громади:

- популяризація інструментів громадської участі та залучення мешканців до розвитку громади;
- інтеграція та соціалізація внутрішньо-переміщених осіб (ВПО);
- розвиток волонтерського руху.

**2. Стратегічна ціль «Створення безпечних умов для життєдіяльності в Новояворівській громаді» та завдання для її досягнення:**

2.1. Розвиток громадської безпеки:

- упередження надзвичайних ситуацій, оповіщення про загрози;
- посилення охорони громадського порядку на вулицях та в населених пунктах громади;
- розбудова мережі місць цивільного захисту, укриттів;
- профілактика, запобігання правопорушенням.

2.2. Співпраця зі Збройними Силами України:

- підтримка та реабілітація військовослужбовців і членів їхніх сімей;
- налагодження постійного та якісного діалогу із ЗСУ щодо реалізації проєктів на території Новояворівської громади.

2.3. Популяризація, підтримка та виховання патріотизму серед молоді:

- проведення заходів для молоді щодо вивчення історичної та культурної спадщини краю та навиків для актуальних викликів України;
- підтримка патріотичних громадських організацій та ініціатив молоді.

2.4. Підвищення рівня екологічної свідомості та безпеки навколишнього середовища:

- забезпечення якісного та екологічного поводження з ТПВ;
- збереження та розвиток потенціалу природних ресурсів громади.

**3. Стратегічна ціль «Забезпечення економічного розвитку Новояворівської громади» та завдання для її досягнення:**

3.1. Залучення зовнішніх інвестицій для розвитку громади:

- визначення територій розбудови та розвитку інфраструктури, на які громада залучатиме інвестиції;
- знайомство з Новояворівською громадою лідерів бізнесу в Україні;
- промоція можливостей розміщення бізнесу в Новояворівській громаді в ЄС.

3.2. Створення сприятливих умов для започаткування та ведення бізнесу в громаді, підтримка локальних продуктів:

- залучення мешканців як внутрішніх інвесторів до розвитку на території громади власного бізнесу;
- підтримка локальних продуктів/ послуг та культурного бренду “Новояворівська громада”;
- розвиток рекреацій та екотуризму;
- підтримка виготовлення питної та мінеральної вод із орієнтацією на всеукраїнський ринок;
- розвиток і підтримка сільського господарства, фермерства, кооперації, вторинної зайнятості в сільській місцевості.

3.3. Поглиблення транскордонного співробітництва:

- взаємодія Новояворівської міської ради з органами місцевого самоврядування країн ЄС;
- залучення проєктів та фінансових ресурсів у рамках транскордонної співпраці.

3.4. Підвищення інноваційного потенціалу Новояворівської громади:

- створення інфраструктури для підтримки інноваційних ідей та проєктів;

- імплементація інноваційних рішень у роботу комунальної сфери.

#### **4. Стратегічна ціль «Розвиток інфраструктури» та завдання для її досягнення:**

##### **4.1. Розбудова та модернізація дорожньо-транспортної мережі:**

- підвищення якості та будівництво доріг і вулиць;
- забезпечення співпраці з іншими органами влади щодо участі в розбудові транспортної мережі країни та області;
- створення та розбудова веломережі та інфраструктури для еко транспорту.

##### **4.2. Розвиток містобудування, комерційної та житлової інфраструктури:**

- створення сприятливих умов для залучення інвестицій у розширення ринку нерухомості;
- забезпечення ремонту житлового фонду;
- розвиток інфраструктури та культури утримання й поводження із тваринами.

##### **4.3. Модернізація та розширення комунальної інженерної інфраструктури:**

- підвищення ефективності роботи комунальних підприємств (КП) та підприємств побутового обслуговування;
- забезпечення належною якістю та безперебійністю отримання послуг водопостачання/ водовідведення.

##### **4.4. Впровадження енергозберігаючих технологій у комунальній і житловій сфері:**

- децентралізація та ефективне енергозбереження в бюджетних закладах;
- екологізація рішень щодо поводження з відходами, розбудова котелень на біопаливі;
- розвиток зеленої енергетики та мережі електрозарядних станцій;
- стимулювання енергозбереження членами громади;
- термомодернізація житлового фонду громади.

Для досягнення відповідних цілей та завдань необхідно реалізувати ряд заходів, які слід моніторити та переглядати щорічно для актуалізації можливостей громади та вчасного реагування на нові умови та виклики. Таким чином, у 2023 році й надалі пропонується реалізувати наступні заходи:

#### **План заходів для досягнення стратегічної цілі №1. Розвиток людського капіталу**

<b>Операційна ціль</b>	<b>Завдання</b>	<b>План заходів на 2023 та інші роки</b>
1.1. Підвищення якості освіти, незалежно від віку	Створення рівних умов для доступу дітей до якісної освіти	<ul style="list-style-type: none"> <li>- реорганізувати заклади загальної середньої освіти шляхом створення гімназій та профільного ліцею III ступеня;</li> <li>- забезпечити доступ до швидкісного інтернету у всіх комунальних освітніх закладах;</li> <li>- подолати цифрову нерівність шляхом оновлення комп'ютерної техніки в 9 комунальних закладах освіти та використання ліцензійного програмного забезпечення;</li> <li>- модернізувати 7 навчальних кабінетів через комплексне забезпечення сучасним обладнанням;</li> <li>- запровадити програму розвитку STEAM-освіти для підвищення рівня конкурентоспроможності економіки та розвитку людського капіталу (природничі науки (Science), технології (Technology), технічну творчість (Engineering), мистецтво (Art) та математику (Mathematics));</li> <li>- популяризувати та впровадити програми вивчення англійської мови в шкільних закладах, затвердити відділом освіти програми та впровадити у 12 навчальних</li> </ul>

	<p>закладах;</p> <ul style="list-style-type: none"> <li>- створити на базі закладів освіти 15 гуртків науково-технічного спрямування із залученням позабюджетних коштів та ресурсів;</li> <li>- збільшити на 15% кількість місць у ДНЗ, шляхом будівництва нових, сучасних закладів дошкільної освіти (сmt. Шкло, с.Терновиця, с.Чолгині), в т.ч. шляхом підвищенням ефективності використання існуючих приміщень;</li> <li>- розробити програму підтримки створення приватних закладів освіти;</li> <li>- змінити логістику довозення дітей до закладів освіти, шляхом придбання 5 автобусів для довозення дітей;</li> <li>- провести гендерний аудит та підвищити варіативність, якість і доступність сучасних позашкільних освітніх послуг (ІТ, леґо, VR (віртуальна реальність), дизайн-студії, медіа-школи, гуртки авіа, робототехніки тощо);</li> <li>- забезпечити можливість інклюзивного навчання дітей із особливими освітніми потребами за місцем їх мешкання;</li> <li>- розвивати у кожному загальноосвітньому закладі шкільне самоврядування, механізми співпраці з батьками, запровадити шкільний громадський бюджет;</li> <li>- розробити комунікаційні стратегії освітніх закладів громади;</li> <li>- цифровізувати міські освітні реєстри.</li> </ul>
Капітальний та сучасний ремонт закладів освіти	<ul style="list-style-type: none"> <li>- створити безпечні і комфортні умови у навчальних закладах (укриття та інше);</li> <li>- провести енергоаудит та термомодернізувати заклади комунальної освіти, включно з сучасним опаленням;</li> <li>- замінити харчоблоки;</li> <li>- модернізувати спортивні зали, спортивні майданчики та басейни у ЗЗСО та ЗДО;</li> <li>- встановити систему відеоспостереження у комунальних закладах освіти;</li> <li>- інвестувати у спортивну й мистецьку інфраструктуру закладів освіти, в т. враховуючи норми інклюзивності.</li> </ul>
Розвиток професійної освіти з метою забезпечення розвитку сучасної економіки в громаді	<ul style="list-style-type: none"> <li>- проводити навчальні, консультаційні, інформаційні та інші заходи на базі міського Центру підприємництва;</li> <li>- сприяти створенню сучасного спільного простору (коворкінгу) та галузевої програми для розвитку молодіжного, жіночого підприємництва;</li> <li>- проводити заходи з профорієнтації у комунальних закладах освіти у відповідності до сучасних та майбутніх реалій ринку праці;</li> <li>- мотивувати дітей із сільської місцевості для навчання у Новояворівському МРЦ;</li> <li>- залучити підприємців громади до проведення уроків, тренінгів із економічної теорії та менеджменту;</li> <li>- розвивати дуальну освіту шляхом співпраці між навчальними закладами та підприємствами громади щодо навчальних програм МРЦ та ВПУ, проведення навчальної практики і стажування молоді на підприємствах громади.</li> </ul>
Забезпечення освіти “впродовж життя” для дорослих членів громади	<ul style="list-style-type: none"> <li>- створити “університет третього віку” для освіти мешканців старшого покоління;</li> <li>- на базі місцевого Центру підприємництва проводити навчальні заходи та консультації для дорослих щодо ведення бізнесу;</li> <li>- розробити короткострокові освітні програми для часткових кваліфікацій чи перекваліфікацій, персонального розвитку для дорослого населення.</li> </ul>
Розвиток проектного менеджменту та залучення менеджерів до роботи в закладах освіти	<ul style="list-style-type: none"> <li>- забезпечити проходження курсів, тренінгів для керівників ЗЗСО з управлінської діяльності;</li> <li>- проводити навчання для керівників шкіл та їхніх команд із проектного та грантового менеджменту, цифрової грамотності, комунікацій та ін;</li> <li>- заохочувати керівників шкіл, працівників та педагогів брати участь у зовнішніх навчальних програмах, конкурсах, міжнародних стажуваннях тощо;</li> <li>- здійснювати обмін досвідом між школами громади, регіону, держави та громад-побратимів;</li> <li>- впровадити єдину електронну систему освіти для збереження даних,</li> </ul>

		електронного журналу, комунікації з батьками.
1.2. Охорона здоров'я, довголіття та життя	Розвиток фельдшерсько-акушерських пунктів (ФАП) та закладів первинної ланки охорони здоров'я	<ul style="list-style-type: none"> <li>- забезпечити розвиток мережі мобільних медичних бригад;</li> <li>- покращити матеріально-технічну базу амбулаторій сімейної медицини;</li> <li>- створити місця для денного стаціонару при амбулаторіях сімейної медицини;</li> <li>- забезпечити медикаментами ФАПів та можливістю забору матеріалів для лабораторних діагностичних досліджень;</li> <li>- реорганізувати роботу жіночих консультацій у напрямку навчання материнських практик, психологічної підтримки породіль, налагодження природного вигодовування, відповідального батьківства;</li> <li>- створити умови для якісного інформування мешканців громади про медичні послуги;</li> <li>- розвинути електронний кабінет пацієнта;</li> <li>- забезпечити можливість отримання відгуків від користувачів послуг.</li> </ul>
	Модернізація КНП "НЛ імені Ю. Липи"	<ul style="list-style-type: none"> <li>- створити наглядову та опікунську ради при КНП;</li> <li>- модернізувати та розширити можливості доступності лікарні для пацієнтів із числа маломобільних категорій;</li> <li>- розвивати систему паліативної допомоги;</li> <li>- зробити вертолітний майданчик для надзвичайних служб, для приватних потреб, для транспортних перевезень;</li> <li>- забезпечити заклад якісним медичним обслуговуванням шляхом закупівлі сучасної медичної техніки ( в т.ч. МРТ);</li> <li>- розширити та покращити якість послуг із надання медичної допомоги, в т.ч. реабілітаційних ( в т.ч. для потреб демобілізованих військовослужбовців);</li> <li>- стимулювати медичний персонал до підвищення власного професійного рівня й професійної майстерності, та обміну досвідом.</li> <li>- покращити умови для народження дітей та осучаснити пологове відділення лікарні. Налагодити якісний післяпологовий супровід породіль для профілактики післяпологової депресії;</li> <li>- забезпечити можливість отримання відгуків від пацієнтів.</li> </ul>
	Забезпечення профілактики, оглядів, вакцинації громадян	<ul style="list-style-type: none"> <li>- організувати автоматичне нагадування від сімейного лікаря відповідно до графіка вакцинації дітей і дорослих;</li> <li>- публічно інформувати про наявність безкоштовних вакцин та мотивувати до вакцинації дорослих і дітей;</li> <li>- проводити щорічний тиждень здорової громади, який включатиме можливість профілактичних оглядів та діагностик, інформаційну складову та інші заходи.</li> <li>- здійснювати профілактичне обстеження працівників органів місцевого самоврядування, комунальних підприємств, установ та організацій.</li> </ul>
	Заохочення фахівців до роботи в закладах охорони здоров'я, підвищення кваліфікації	<ul style="list-style-type: none"> <li>- створити МСЕК;</li> <li>- розширити співпрацю працівників закладів охорони здоров'я з іншими медичними закладами, обмін досвідом та спільне використання кадрового потенціалу;</li> <li>- сприяти підвищенню оплати праці у галузі охорони здоров'я в громаді до рівня не меншого, ніж середньомісячна заробітна плата у районі;</li> <li>- розробити і фінансувати програми профілактики вигорання лікарів, введення ставки психолога для лікарів та пацієнтів у міській лікарні та закладів первинної ланки медицини;</li> <li>- розробити та ухвалити місцеву цільову програму забезпечення житла для лікарів у сільських населених пунктах.</li> </ul>
1.3. Підтримка та розвиток публічних / соціальної підтримки	Оновлення та вдосконалення адміністративних послуг в Новояворівській громаді	<ul style="list-style-type: none"> <li>- забезпечити прозорість і підзвітність міської ради та виконавчих органів, комунальних закладів через використання електронних інструментів: набори відкритих даних, онлайн-трансляції, прозоре голосування, реагування муніципалітету на е-звернення громадян та ін.</li> <li>- сприяти розвитку кількості та доступності якісних адміністративних послуг;</li> <li>- діджиталізувати всі види адміністративних послуг;</li> </ul>

		<ul style="list-style-type: none"> <li>- ввести систему муніципальної статистики (із врахуванням гендерно чутливих показників) та відкритих даних;</li> <li>- створити систему моніторингу відгуків користувачів послуг та реагування на них;</li> <li>- здійснити аналіз регуляторних актів у громаді та провести дерегуляцію адміністративних процедур;</li> <li>- підвищити клієнтоорієнтованість комунальних підприємств, установ та організацій через навчання персоналу та налагодження і стандартизацію процедур надання відповідних послуг мешканцям;</li> <li>- проводити системні, регулярні та обов'язкові навчання/ підвищення кваліфікації службовців органів місцевого самоврядування з питань медіації, запобігання кризовим випадкам та випадкам дискримінації за ознакою статі та реагування на них, цькування, етики спілкування із вразливими категоріями населення;</li> <li>- розробити/ оновити Порядки із благоустрою громади: отримання дозволу на зовнішню рекламу, облаштування паркувальних місць, місць стихійної торгівлі, встановлення малих архітектурних форм, розміщення літніх майданчиків, атракціонів тощо.</li> <li>- сприяти відкриттю відділення Державної міграційної служби.</li> </ul>
	Залучення програм і організацій з міжнародної допомоги та підтримки	<ul style="list-style-type: none"> <li>- проводити вчасне та постійне звітування органів влади;</li> <li>- підвищити компетенції працівників уповноваженого виконавчого органу з питань міжнародного співробітництва та проектів із фандрейзингу, грантрайтингу та проектного менеджменту, комунікацій;</li> <li>- розробити інвестиційні пропозиції щодо муніципальних проектів;</li> <li>- брати участь у загальнодержавних та міжнародних виставках, форумах, заходах, конференціях тощо щодо розвитку в Новояворівській МТГ публічних послуг, соціальних програм, залучення та співпраці з міжнародними проектами та організаціями в сфері гуманітарної допомоги;</li> <li>- сприяти економічним партнерствам підприємств відповідно до міжнародних програм підтримки підприємництва в Україні.</li> <li>- провести стратегічну зустріч із зовнішніми представниками креативних індустрій щодо сучасного естетичного оформлення громади, реновацій, переосмислення та креативних рішень для публічних просторів.</li> </ul>
	Розширення можливостей працевлаштування, тимчасового заробітку для мешканців, які опинилися в скрутних життєвих обставинах	<ul style="list-style-type: none"> <li>- сприяти створенню підприємницької інфраструктури (Центр підприємництва, спільні простори – коворкінги; бізнес-інкубатори);</li> <li>- розробити програму підтримки підприємців-початківців (гранти, ваучерна підтримка, підтримка соціального підприємництва);</li> <li>- визначити перелік громадських робіт, до яких можна залучати тимчасово безробітних мешканців громади;</li> <li>- сприяти запровадженню волонтерських програм у громаді;</li> <li>- налагодити співпрацю з Державною службою зайнятості щодо створення можливостей для зміни професійної діяльності, проведення тренінгів для дорослих щодо профорієнтації та перепрофілювання, моніторингу вакансій та комунікації в межах громади;</li> <li>- розвивати напрямки надання послуг МРЦ;</li> <li>- розширити мережу і варіативність надання соціальних послуг;</li> <li>- проводити ярмарки співпраці з професійними закладами;</li> <li>- створити можливості для сімей з дітьми працювати та проводити дозвілля, шляхом популяризації дружності до сімей і дітей у громадських та приватних закладах громади.</li> </ul>
	Популяризація життєствердної позиції людей з інвалідністю	<ul style="list-style-type: none"> <li>- залучати осіб з інвалідністю до активної участі в заходах, гуртках, спорту і інших сфер життя громади;</li> <li>- забезпечити доступність громадських просторів, приватних та комунальних закладів;</li> <li>- передбачити наявність соціального транспорту для людей з інвалідністю;</li> <li>- розвивати соціальні реабілітаційні центри для дітей, молоді та дорослих людей</li> </ul>

		<p>з інвалідністю;</p> <ul style="list-style-type: none"> <li>- забезпечити підтримку підприємницьких ініціатив мешканців з інвалідністю.</li> </ul>
<p>1.4. Популяризація спорту та здорового способу життя</p>	<p>Розбудова місць та інфраструктури для бігу, тривалих прогулянок, розвиток закладів фізичної культури та аматорського спорту</p>	<ul style="list-style-type: none"> <li>- підвищити ефективність використання вуличних відкритих спортивних майданчиків, в т.ч. при закладах освіти;</li> <li>- створити відкриті мультиспортивні простори у сільських громадах;</li> <li>- постійно підвищувати рівень охоплення дітей (особливо старшого шкільного віку) до позашкільної та занять спорту;</li> <li>- розширити варіативність та здійснювати підтримку гуртків організованого дозвілля;</li> <li>- проводити масові заходи для дітей старшого шкільного віку;</li> <li>- провести ремонт та модернізацію шкільних стадіонів;</li> <li>- побудувати майданчик для флорболу, а також простори, пристосовані для заняття спортом дорослих та дітей із інвалідністю;</li> <li>- створити бігові та веломаршрути у “зелених” районах громади;</li> <li>- виготовити проекти землеустрою та забезпечити відкриття нових, реконструкцію існуючих, парків громадських просторів та місць відпочинку, у тому числі з мистецькими зонами, в сучасному стилі Яворівського розпису;</li> <li>- провести благоустрій озера, відпочинкової зони з урахуванням потреб маломобільних категорій;</li> <li>- організовувати масові аматорські змагання серед різних груп мешканців (марафони, естафети тощо).</li> <li>- модернізувати дитячі майданчики як креативні, різновікові, безпечні, інклюзивні сімейні простори;</li> <li>- створити майданчики для вихову собак у районах багатоповерхової забудови.</li> </ul>
	<p>Збереження та розвиток інфраструктури для професійного спорту</p>	<ul style="list-style-type: none"> <li>- розробити інвестиційну програму для залучення коштів у сферу спорту вищих досягнень громади;</li> <li>- розробити програми підтримки проведення змагань з хокею, фігурного катання, біатлону, футболу, вітрильництва, спортивної риболовлі та інших;</li> <li>- змінити модель фінансування спортивних установ і клубів на базі ДЮСШ (гроші ходять за людиною);</li> <li>- провести гендерний аналіз користувачів закладів спорту та збільшити доступність та варіативність спортивних гуртків;</li> <li>- сприяти підвищенню кваліфікації спортивного менеджменту через програми обміну й стажувань для персоналу (адміністрування клубів, комунікації та маркетинг, грантрайтинг, івент-менеджмент, безпека й здоров'я, комунікації, тренерство);</li> <li>- розширити спортивні можливості громади для людей з інвалідністю, зокрема, через усунення бар'єрів, пристосувати закладів спорту до потреб дітей та дорослих з інвалідністю ;</li> <li>- розширити співпрацю спортивних клубів із освітніми установами, створити спортивні команди шкіл, підвищити ефективність використання спортивної інфраструктури закладів освіти.</li> </ul>
<p>1.5. Забезпечення розвитку культури та духовності громади</p>	<p>Популяризація на національному та міжнародному рівні туристичного маршруту до родинного місця Шептицьких</p>	<ul style="list-style-type: none"> <li>- сприяти в організації туристичних поїздок до с. Прилбичі;</li> <li>- створити туристичний об'єкт – “Родинне гніздо Шептицьких” чи “Музей Шептицьких”;</li> <li>- здійснити спільне стратегування щодо розвитку туристичного об'єкту та дестинації з іншими інституціями імені членів родини Шептицьких, налагодити горизонтальне партнерство;</li> <li>- розробити маршрут автобусних турів у с.Прилбичі;</li> <li>- здійснити благоустрій та маркування дорожньої та туристичної інфраструктури в с.Прилбичі;</li> <li>- створити сервісну інфраструктуру в туристичній дестинації (інтерактивна зала, кав'ярня, зона активного відпочинку);</li> <li>- розробити промоційну кампанію із популяризації туристичного маршруту кількома мовами, в т.ч. для іноземних туристів.</li> </ul>

	Укріплення серед членів громади стилю місцевого мистецтва	<ul style="list-style-type: none"> <li>- залучити дітей та молодь, інших стейкхолдерів до переосмислення та перетворення культурних і туристичних локацій (твердий та м'який компоненти);</li> <li>- розробити матеріали та курси для вчителів щодо місцевих видів мистецтва;</li> <li>- проводити навчальні та промоційні заходи й проекти для дітей і дорослих у Краєзнавчому музеї;</li> <li>- підтримувати створення мистецьких резиденцій та креативних художніх пленерів;</li> <li>- запровадити уроки Яворівського розпису в школах громади, випікання Яворівського пирога, рогозоплетіння;</li> <li>- розробити та прийняти програми підтримки локальних митців;</li> <li>- започаткувати проведення гастрономічного фестивалю.</li> </ul>
	Розвиток фестивалю «Молода Галичина» та інших заходів, які формують обличчя Новояворівської громади	<ul style="list-style-type: none"> <li>- реконструкція центрального майдану громади під сучасні фестивально-відпочинкові потреби проведення масових заходів;</li> <li>- розвивати та розширювати фестиваль “Молода Галичина”;</li> <li>- започаткувати регулярний фестиваль та інші проекти пам'яті Андрія Кузьменка;</li> <li>- започаткувати гастрономічний фестиваль;</li> <li>- розвивати фестиваль творчості для людей з інвалідністю “Політ з одним крилом”;</li> <li>- розробити та прийняти програму підтримки ініціатив мешканців громади щодо проведення масових заходів (культурні, бізнес-заходи, розважальні, спортивні, мистецькі тощо).</li> </ul>
1.6. Розвиток громадської активності мешканців громади	Популяризація інструментів громадської участі та залучення мешканців до розвитку громади	<ul style="list-style-type: none"> <li>- забезпечити підтримку діяльності та проєктів громадських організацій, зокрема, через конкурс проєктів, пільгову оренду приміщень тощо;</li> <li>- організувати заходи для мешканців громади з ознайомлення, вивчення, використання інструментів громадської участі Статуту Новояворівської громади;</li> <li>- популяризувати застосування інструментів громадської участі, зокрема громадський бюджет;</li> <li>- створити консультативно-дорадчі органи з представників бізнесу та громадськості при міській раді;</li> <li>- створити молодіжну раду при міській раді;</li> <li>- розвивати учнівське та студентське самоврядування через фінансову підтримку їхніх проєктів;</li> <li>- створити та надавати підтримку самоврядним молодіжним просторам;</li> <li>- створити можливості для маломобільних категорій та інших мешканців із окремими потребами брати участь у публічних заходах міської ради та отримувати послуги.</li> </ul>
	Інтеграція та соціалізація внутрішньо-переміщених осіб (ВПО)	<ul style="list-style-type: none"> <li>- затвердити програму інтеграції та адаптації ВПО;</li> <li>- створити громадську раду з питань ВПО;</li> <li>- залучати ВПО до локальних спільнот, заходів та проєктів;</li> <li>- сприяти збільшенню соціального житлового фонду для ВПО;</li> <li>- розробити механізми ефективної комунікації із ВПО.</li> </ul>
	Розвиток волонтерського руху	<ul style="list-style-type: none"> <li>- розробити та прийняти програму сприяння волонтерському рухові;</li> <li>- популяризувати участь жителів у волонтерській діяльності та поінформованість громади через впровадження інформаційно-просвітницької кампанії;</li> <li>- забезпечити системну участь організацій та установ, що залучають волонтерів до вирішення питань місцевого значення, а також посилення комунікації з міською радою, розвиток волонтерських мереж.</li> </ul>



**План заходів для досягнення стратегічної цілі № 2. Створення безпечних умов для життєдіяльності в Новояворівській громаді**

Операційна ціль	Завдання	План заходів
2.1. Розвиток громадської безпеки	Упередження надзвичайних ситуацій, оповіщення про загрози	<ul style="list-style-type: none"> <li>- створити дієвий канал комунікації та геоінформаційної мережі для повідомлення мешканців про загрози із інформацією як діяти і у які місця звертатися при екстрених ситуаціях;</li> <li>- провести ремонт та маркування об'єктів безпеки в громаді (міські укриття тощо) із урахуванням потреб різних категорій мешканців, наприклад, маломобільних осіб;</li> <li>- моніторинг та попередження виникнення карстових провалів на території колишньої "Сірки";</li> <li>- запровадити щорічне навчання з надання першої медичної та першої психологічної допомоги для усіх працівників комунальної сфери громади.</li> </ul>
	Посилення охорони громадського порядку на вулицях та в населених пунктах громади	<ul style="list-style-type: none"> <li>- розширювати мережу вуличного освітлення та освітлення піших переходів громади;</li> <li>- розробити систему правил утримання домашніх тварин;</li> <li>- модернізувати існуючий та створити новий центр адопції для безпритульних тварин, проводити заходи зі стерилізації та чіпування безпритульних тварин;</li> <li>- посилити контроль за утриманням домашніх тварин та регулювання чисельності безпритульних тварин гуманними методами;</li> <li>- провести аудит безпеки дорожнього руху та вжити належних заходів щодо безпеки для водіїв та пішоходів у громаді на аварійно-небезпечних ділянках;</li> </ul>
	Розбудова мережі місць цивільного захисту, укриттів	<ul style="list-style-type: none"> <li>- завершити будівництво та ремонт укриттів у діючих житлових будинках та міського укриття з урахуванням потреб маломобільних категорій;</li> <li>- включити в містобудівні умови та обмеження на нові будівництва необхідності передбачення в проекті укриття або підземного паркінгу;</li> <li>- проводити регулярні навчання дітей та молоді правилам поведінки на дорогах і вулицях, а також інших правил безпеки (воєнна безпека, безпека поведіння "на воді", сексуальна безпека, інформаційна тощо), правила першої медичної допомоги, першої психологічної допомоги.</li> </ul>
	Профілактика, запобігання правопорушенням	<ul style="list-style-type: none"> <li>- сприяння відкриттю місцевого відділку Поліції.</li> <li>- запобігати злочинності шляхом ресоціалізації осіб із груп ризику та роботи із групами ризику, соціалізації та повернення до нормального життя людей, які відбували покарання;</li> <li>- розробити заходи із попередження домашнього насильства та захисту потерпілих;</li> <li>- створити систему відеонагляду громадських місць та закладів освіти;</li> <li>- регулярно проводити для педагогічних працівників та батьків навчання з питань особливостей безпеки життєдіяльності дівчат і хлопців, зокрема поведіння з вибухонебезпечними предметами, надання психологічної підтримки з питань подолання психологічних травм у дітей, які постраждали від війни та інших випадків;</li> <li>- проводити у закладах освіти просвітницькі заходи з питань кібербезпеки і протидії кіберзлочинності.</li> </ul>
2.2. Співпраця зі Збройними силами України (ЗСУ)	Підтримка та реабілітація військовослужбовців та членів їхніх сімей	<ul style="list-style-type: none"> <li>- створити міський центр учасників бойових дій для надання консультаційних, психологічних та інших послуг військовослужбовцям та членам їхніх сімей, військовим волонтерам;</li> <li>- сприяти створенню інфраструктури місцевого та регіонального значення для реабілітації та відновлення військовослужбовців, їхніх сімей та постраждалих від війни мешканців;</li> <li>- розробити програму підтримки підприємців-початківців, в т.ч. військових та членів їхніх сімей (гранти, ваучерна підтримка, підтримка соціального</li> </ul>

		<p>підприємництва, консультування);</p> <ul style="list-style-type: none"> <li>- співпрацювати із забудовниками щодо сприяння продажу житла військовослужбовцям, розробити місцеву програму компенсації (наприклад, покриття видатків забудовникам на водопровід, підключення комунікацій, в обмін на продаж частки квартир військовослужбовців);</li> <li>- сприяти згуртуванню ветеранської спільноти заради реалізації спільних проєктів, забезпечення взаємопідтримки, спільної підприємницької діяльності. Протидіяти дискримінації та підтримувати позитивний імідж ветеранів/ок.</li> </ul>
	<p>Налагодження постійного та якісного діалогу із ЗСУ щодо реалізації проєктів на території Новояворівсько і громади</p>	<ul style="list-style-type: none"> <li>- підтримувати комунікацію із ЗСУ, частини яких розташовані на території громади;</li> <li>- розробити та прийняти програму сприяння волонтерському рухові;</li> <li>- розробити та прийняти програму фінансової підтримки ЗСУ під час воєнного стану;</li> <li>- розробити інвестиційні пропозиції для розташування потенційних об'єктів військової інфраструктури.</li> </ul>
<p>2.3. Популяризація, підтримка та виховання патріотизму серед молоді</p>	<p>Проведення заходів для молоді щодо вивчення історичної та культурної спадщини краю та навиків для актуальних викликів України</p>	<ul style="list-style-type: none"> <li>- провести консультації з молоддю щодо оцінки та інтересу до історичної та культурної спадщини, ідей для їх переосмислення;</li> <li>- оновити підходи до розвитку культурних закладів і заходів громади відповідно до потреб та інтересів дітей та молоді;</li> <li>- проводити ознайомчі та навчальні заходи для дітей та молоді (екскурсії, мотиваційні заходи із залученням військовослужбовців, волонтерів та ін.);</li> <li>- запровадити в закладах освіти сучасні навчальні курси з навиків до військової підготовки для учнів старшого шкільного віку.</li> </ul>
	<p>Підтримка патріотичних громадських організацій та ініціатив молоді</p>	<ul style="list-style-type: none"> <li>- забезпечити умови для створення осередку НСОУ "Пласт" у громаді та інших патріотичних ГО;</li> <li>- запровадити конкурс патріотичних проєктів серед дітей та молоді;</li> <li>- підтримувати ініціативи молодіжної ради при міській раді та молодіжного й учнівського самоврядування.</li> </ul>
<p>2.4. Підвищення рівня екоосвіди і безпеки навколишнього середовища</p>	<p>Забезпечення якісного та екологічного поводження із ТПВ</p>	<ul style="list-style-type: none"> <li>- забезпечити достатньою кількістю смітників і урн у публічних місцях та в місцях відпочинку, здійснювати сортування, регулярний вивіз та прибирання сміття;</li> <li>- запровадити та організувати побутове та промислове сортування сміття для населення та підприємств;</li> <li>- оновити транспорт для вивезення сміття, оновити правила збору та вивозу сміття (нічні та денні графіки, обов'язкові договори на вивіз сміття з житлових будинків);</li> <li>- включити елементи екологічної просвіти в програми ДНЗ та шкіл та проводити щорічний екологічний день громади;</li> <li>- долучитись до будівництва заводу з переробки сміття в рамках співробітництва громад району;</li> <li>- розробити окремі цільові просвітницькі кампанії щодо сортування сміття для мешканців різного віку та соціальних груп.</li> </ul>
	<p>Збереження та розвиток потенціалу природних ресурсів</p>	<ul style="list-style-type: none"> <li>- провести інвентаризацію та біометричну оцінку вуличних дерев громади та перейти на сучасні міжнародні правила поводження із зеленими насадженнями;</li> <li>- оновити та розвивати систему міського озеленення в громаді: міських лісів, парків, садів, міських ферм, зелених дахів та стін, міських живоплотів,</li> </ul>

	громади	<p>зелених паркінгів; періодично оновлювати зелені насадження на вулицях міста, використовуючи сучасний ландшафтний дизайн;</p> <ul style="list-style-type: none"> <li>- підвищити компетенції фахівців із озеленення в громаді відповідно до міжнародного досвіду та сучасних практик;</li> <li>- затвердити межі усіх парків та лісів у межах громади;</li> <li>- протидіяти незаконній вирубці лісу в межах громади та незаконної забудови національних парків і заказників;</li> <li>- протидіяти спалюванню листя, сміття та інших відходів;</li> <li>- створити інфраструктуру для збору та переробки «зелених відходів» (листя, обрізані дерева тощо).</li> <li>- долучитись до співфінансування будівництва крематорію у рамках співпраці між громадами Яворівського району (за вимогою часу).</li> </ul>
--	---------	---

### План заходів для досягнення стратегічної цілі №3. Забезпечення економічного розвитку Новояворівської громади

Операційна ціль	Завдання	План заходів
3.1. залучення зовнішніх інвестицій для розвитку громади	Визначення місць/територій розбудови та розвитку інфраструктури, на які громада залучатиме інвестиції	<ul style="list-style-type: none"> <li>- провести аналіз приміщень та об'єктів комунальної власності для залучення приватних інвестицій у розвиток;</li> <li>- оновити містобудівну документацію громади та створити Концепцію інтегрованого плану просторового розвитку громади;</li> <li>- забезпечити прозорий доступ до інформації про земельні ділянки та містобудівну документацію;</li> <li>- відвести земельні ділянки для залучення інвестицій: <ul style="list-style-type: none"> <li>• в с. Чолгині, Рулево 17 га земельну ділянку під офісно-складські приміщення;</li> <li>• в смт. Шкло земельну ділянку 17,4 га для створення індустріального парку;</li> <li>• в с. Добростани земельну ділянку 50 га для промислового використання;</li> <li>• в с. Воля-Старицька_земельну ділянку 40 га для промислового використання;</li> <li>• у м. Новояворівськ земельну ділянку 2,6 га з сосновими деревами (парк) для створення громадського простору;</li> </ul> </li> <li>- сприяти розширенню інженерних та дорожніх мереж до земельних ділянок під нові об'єкти будівництва й до існуючих великих підприємств;</li> <li>- відвести земельні ділянки для створення складських, сортувальних хабів.</li> </ul>
	Знайомство з Новояворівською громадою лідерів бізнесу в Україні	<ul style="list-style-type: none"> <li>- проводити зовнішню промоцію громади на регіональних та національних заходах;</li> <li>- запрошувати представників із інших міст для участі в заходах громади, в т.ч. фестивалі "Молода Галичина" та до святкування Дня міста та ін;</li> <li>- відвести земельні ділянки та сприяти залученню інвесторів для будівництва готельного комплексу з конференц-залом (враховуючи потреби маломобільних мешканців та гостей громади);</li> <li>- відвести земельні ділянки та сприяти залученню інвесторів для будівництва бізнес-центру із різнофункціональними просторами, в т.ч. просторами для спільного користування (коворкінгом, малим та великим конференц-залами);</li> <li>- сприяти розбудові доступних мотелів, хостелів та екосадиб;</li> <li>- вивчати можливості щодо покращення співпраці з департаментом економіки ЛОДА;</li> <li>- залучати бізнес-асоціації та об'єднання до проведення тематичних бізнес-форумів і корпоративних заходів на території громади;</li> <li>- розробити та прийняти програму супроводу й підтримки в проведенні</li> </ul>

		<p>заходів бізнес-спрямованості регіонального, державного й міжнародного рівня (конгреси, конференції, форуми);</p> <ul style="list-style-type: none"> <li>- долучитись до співфінансування ремонту та благоустрою вокзалу та автобусної станції.</li> <li>- створити інвестиційний інтернет-портал громади;</li> <li>- здійснити аналіз регуляторних актів у громаді та провести дерегуляцію адміністративних процедур відповідно до європейських стандартів.</li> </ul>
	<p>Промоція можливостей розміщення бізнесу в Новояворівській громаді в ЄС</p>	<ul style="list-style-type: none"> <li>- визначити уповноважений виконавчий орган із міжнародного співробітництва та проєктів (комунальну установу);</li> <li>- створити консультативно-дорадчий орган із представників бізнесу та зовнішніх консультантів при міській раді;</li> <li>- створити інвестиційний інтернет-портал громади з підготовленими пропозиціями інвестиційних проєктів іноземними мовами;</li> <li>- сприяти утворенню економічних кластерів та бізнес - партнерств;</li> <li>- проводити промоцію інвестиційних можливостей громади в ЄС (брати участь у виставках, семінарах, реклама в ЗМІ тощо).</li> </ul>
<p>3.2. Створення сприятливих умов для започаткування та ведення бізнесу у Новояворівській МТГ, підтримка локальних продуктів</p>	<p>Залучення мешканців як внутрішніх інвесторів до розвитку території громади власного бізнесу</p>	<ul style="list-style-type: none"> <li>- створити міський Центр підприємництва для надання консультаційних, юридичних послуг, проведення навчальних заходів та інших допоміжної діяльності для старту чи розвитку бізнесу на території громади;</li> <li>- сприяти створенню підприємницької інфраструктури (спільні простори — коворкінги; бізнес-інкубатор);</li> <li>- розробити програму підтримки підприємців-початківців (гранти, ваучерна підтримка, підтримка соціального підприємництва, пільгова оренда тощо), в тч. молодіжного та жіночого підприємництва;</li> <li>- мотивувати мешканців громади з накопиченим фінансовим капіталом створювати бізнес чи інвестувати в розвиток підприємств на території громади;</li> <li>- започаткувати факультативний курс для учнів старших класів щодо фінансової грамотності та основ підприємництва.</li> </ul>
	<p>Підтримка локальних продуктів/ послуг та культурного бренду «Новояворівська громада»</p>	<ul style="list-style-type: none"> <li>- розробити комунікаційну стратегію Новояворівської міської ради;</li> <li>- посилити компетенції інформаційного відділу міської ради;</li> <li>- розробити та прийняти програму підтримки проєктів для мешканців громади щодо популяризації й виготовлення локальних продуктів, у т.ч. через конкурс проєктів;</li> <li>- модернізувати культурні заклади громади з впровадження віртуальної та сервісної інфраструктури;</li> <li>- забезпечити розвиток людського капіталу у сфері культури й мистецтва через власні програми підвищення спроможності, програми обмінів, фінансування, навчання, стажування молоді;</li> <li>- облаштувати ринок кисломолочних продуктів сільського господарства;</li> <li>- залучати мистецько-культурну спільноту з інших міст, регіонів і країн для розвитку сфери культури та локальних брендів через резиденції, стажування, спільні заходи.</li> </ul>
	<p>Розвиток рекреацій та екотуризму</p>	<ul style="list-style-type: none"> <li>- визначити уповноважений виконавчий орган з питань розвитку туризму та рекреацій;</li> <li>- створити можливості для розвитку МОРС-індустрії (медичний, оздоровчий, рекреаційний та спортивний сектор економіки).</li> <li>- розробити нові туристичні маршрути (національні парки, заказник, озера, веломаршрути);</li> <li>- створити систему розвиненої туристичної навігації та цифровізувати напрям (інтерактивні мапи, вебсайт, VR-екскурсії (віртуальна реальність) тощо);</li> <li>- навести лад із орендарями водних об'єктів та впорядкувати прибережні території;</li> <li>- розвивати водний туризм (яхтинг, каякінг, каное, віндсерфінг тощо);</li> <li>- розробити та прийняти програму сприяння туризму та проведення заходів у</li> </ul>

		<p>Новояворівській МТГ;</p> <ul style="list-style-type: none"> <li>- долучитись до співфінансування ремонту, благоустрою та маркування автобусних станцій і вокзалу;</li> </ul>
	<p>Підтримка виготовлення питної та мінеральної вод з орієнтацією на всеукраїнський ринок</p>	<ul style="list-style-type: none"> <li>- провести дослідження хімічного та бактеріологічного складу питної та мінеральної вод;</li> <li>- сприяти модернізації та розширенню виробництва, бутілізації та продажу питної води з брендом Новояворівська;</li> <li>- здійснити благоустрій територій джерел і свердловин родовищ мінеральних вод, їх санітарних зон;</li> <li>- сприяти модернізації Санаторно-курортного лікувального центру “Шкло”;</li> <li>- проводити промоцію виробництва питної води Новояворівська та громади;</li> </ul>
	<p>Розвиток і підтримка сільського господарства, фермерства, кооперації, вторинної зайнятості в сільській місцевості</p>	<ul style="list-style-type: none"> <li>- сприяти розвитку виробництва та переробки сільськогосподарської продукції та кооперації сільськогосподарських виробників;</li> <li>- створити міську програму для підтримки фермерства (гранти, програми обміну досвідом, пільгова оренда, популяризація продукції та послуг та ін).</li> <li>- підтримувати проекти з вирощування овочів і фруктів школами, садками, розвивати міські городи та сади, споживання органічної та локальної продукції;</li> </ul>
3.3. Поглиблення транскордонного співробітництва	<p>Взаємодія з органами місцевого самоврядування з країн ЄС</p>	<ul style="list-style-type: none"> <li>- організувати навчальні візити посадових осіб та депутатів міської ради за кордон;</li> <li>- організувати візити за кордон з метою обміну досвідом бізнесу та окремих категорій громади (фермери, підприємці, менеджери, вчителі, громадська рада та ін.);</li> <li>- зміцнити співпрацю з містами-побратимами Новояворівської громади;</li> <li>- запрошувати для відвідування Новояворівської громади представників органів місцевого самоврядування з міст країн ЄС;</li> </ul>
	<p>Залучення проектів та фінансових ресурсів у рамках транскордонної співпраці</p>	<ul style="list-style-type: none"> <li>- розробити проектні ідеї та пропозиції для залучення грантових коштів з транскордонного співробітництва;</li> <li>- проводити навчальні та ознайомчі заходи з метою підвищення компетенції працівників міської ради у сфері транскордонного співробітництва;</li> <li>- налагодити комунікацію та довіру із організаціями Європейського простору, які впроваджують спільні проекти в Україні;</li> <li>- налагодити постійну співпрацю з громадськими організаціями щодо підготовки спільних проектів на зовнішнє фінансування чи співфінансування.</li> </ul>
3.4 Підвищення інноваційного потенціалу Новояворівської громади	<p>Створення інфраструктури для підтримки інноваційних ідей та проектів</p>	<ul style="list-style-type: none"> <li>- сприяти створенню просторів спільного користування для підприємництва (бізнес-інкубатору, коворкінгу);</li> <li>- створити та надавати підтримку самоврядним молодіжним просторам;</li> <li>- розвивати горизонтальну співпрацю підприємців та партнерств на базі Центру Підприємництва (наприклад, бізнес-клуб, заходи з обміну досвідом, залучення зовнішніх фахівців тощо);</li> <li>- підтримувати інноваційну культуру мешканців громади (надання можливості для впровадження пілотних проектів у громаді).</li> </ul>
	<p>Імплементация інноваційних рішень у роботу комунальної сфери</p>	<ul style="list-style-type: none"> <li>- цифровізувати міські реєстри та відкриті дані задля автоматизації процесів міської ради, в т.ч. контролю, щоб приймати рішення на основі аналітики даних;</li> <li>- запровадити використання сучасних інноваційних засобів для управління міськими процесами інструментами Smart city (наприклад, автоматизація обліку енергоресурсів на КП, ключових виробничих параметрів);</li> <li>- розробити програму тревел-грантів працівникам ОМС, бізнесу для участі в міжнародних подіях, які стосуються інновацій у пріоритетних сферах.</li> </ul>

		- запровадити використання сучасних інформаційних інструментів у роботі бюджетних установ.
--	--	--

### План заходів для досягнення стратегічної цілі №4. Розвиток інфраструктури.

Операційна ціль	Завдання	План заходів
4.1. Розбудова та модернізація дорожньо-транспортної мережі	Підвищення якості та будівництво доріг і вулиць	<ul style="list-style-type: none"> <li>- організувати регулярний моніторинг та ремонт мережі доріг, особливо в сільській місцевості;</li> <li>- покращити міжміське сполучення між Новояворівськом та іншими сільськими населеними пунктами;</li> <li>- закупити спеціалізовану дорожню техніку для здійснення оперативного ремонту місцевих доріг, а також додаткову снігоочисну, мийну техніку;</li> <li>- долучитись до ініціативи прозорості інфраструктури (CoST);</li> <li>- облаштувати паркомісця у районах багатоквартирної забудови та біля об'єктів громадського користування;</li> <li>- здійснити аудит безпеки та доступності вулиць для користувачів, вжити необхідних заходів щодо облаштування придорожньої інфраструктури з урахуванням міжнародних норм та стандартів щодо інклюзивності та безбар'єрності;</li> <li>- розробити та реалізувати План сталої мобільності для м. Новояворівськ;</li> <li>- забезпечити дотримання принципів безбар'єрності та доступності публічних просторів для маломобільних категорій населення;</li> <li>- забезпечити належне освітлення вулиць громади, в т.ч. сільських громад і пішохідних переходів;</li> <li>- здійснити будівництво транспортних розв'язок на найбільш навантажених перехрестях;</li> <li>- провести інвентаризацію вуличних дерев та перейти на сучасні міжнародні правила поведіння із зеленими насадженнями.</li> </ul>
	Забезпечення співпраці з іншими органами влади щодо участі в розбудові транспортної мережі країни та області	<ul style="list-style-type: none"> <li>- долучитись до співфінансування ремонту та благоустрою автостанції та зупинок міжміського громадського транспорту;</li> <li>- співпрацювати із Укрзалізницею щодо модернізації діючої залізничної станції, розбудови інфраструктури для вантажних залізничних перевезень;</li> <li>- співпрацювати з державними органами влади щодо будівництва автобану Львів-Краківець (у межах громади) та вжиття заходів щодо убезпечення жителів транзитних громад від шумового та іншого забруднення, будівництва сервісної інфраструктури;</li> <li>- сприяти поновленню та покращенню надання транспортних послуг (е-квиток, оновлення рухомого складу (із підвищенням частки електротранспорту), відстеження розкладу, розширення пільгових категорій) автобусними перевізниками у межах громади та області, в т.ч. для маломобільних категорій.</li> </ul>
	Створення та розбудова веломережі та інфраструктури для еко транспорту	<ul style="list-style-type: none"> <li>- розробити План сталої мобільності, у рамках якого спланувати та побудувати мережу велодоріжок у межах м. Новояворівськ та між населеними пунктами громади, місцями рекреації;</li> <li>- сприяти появі пунктів прокату (шерингу) велосипедів, електросмокатів, електроскутерів;</li> <li>- привести у відповідність дорожню інфраструктуру до потреб водіїв-велосипедистів (дорожні знаки, переїзди, стоянки тощо);</li> <li>- встановити велостоянки біля закладів освіти, культури, ЦНАП, міської ради та інших місць громадського користування;</li> <li>- сприяти розміщенню зарядних станцій для електричного приватного транспорту.</li> </ul>

4.2. Розвиток містобудування, комерційної та житлової інфраструктури	Створення сприятливих умов для залучення інвестицій у розширення ринку нерухомості	<ul style="list-style-type: none"> <li>- здійснювати постійне оновлення містобудівної документації;</li> <li>- використання прозорих та відкритих механізмів передачі у власність, користування чи оренду земельних ділянок, конструктивних елементів на території громади, зокрема, через систему електронних аукціонів;</li> <li>- забезпечити прозорість рішень та публікацію відкритих даних щодо містобудівної документації;</li> <li>- відвести земельні ділянки для будівництва нових об'єктів комерційної та житлової інфраструктури;</li> <li>- сприяти розширенню інженерних та дорожніх мереж до земельних ділянок під нові об'єкти нерухомості;</li> <li>- розширити обсяг соціального житлового фонду через залучення міжнародної технічної допомоги.</li> </ul>
	Забезпечення ремонту житлового фонду	<ul style="list-style-type: none"> <li>- здійснити інвентаризацію стану багатоквартирних житлових будинків громади;</li> <li>- перевести наявний багатоквартирний житловий фонд в управління ОСББ;</li> <li>- забезпечити фінансову підтримку покращення стану житлового фонду громади для багатоквартирних будинків та житла соціально незахищених категорій населення, відповідно до цільових програм;</li> <li>- облаштувати існуючий житловий фонд, двори, парки та вулиці для більшої доступності, безпеки та комфорту;</li> <li>- створити сучасні затишні сквери та місця відпочинку в районах житлової забудови громади;</li> <li>- облаштувати паркомісця у районах багатоквартирної забудови та біля об'єктів громадського користування, забезпечити контроль за правильним паркуванням.</li> </ul>
	Розвиток інфраструктури та культури утримання й поведінки із тваринами	<ul style="list-style-type: none"> <li>- створити центр адопції для бездоглядних тварин, проводити заходи із стерилізації та чіпування безпритульних тварин;</li> <li>- розробити систему правил утримання домашніх тварин;</li> <li>- посилити контроль за утриманням домашніх тварин та регулювання чисельності бездоглядних тварин гуманними методами;</li> <li>- створити простори для культурного вихову тварин в громаді;</li> <li>- проводити інформаційні кампанії для формування у власників домашніх тварин свідомого та відповідального ставлення до них;</li> <li>- визначити та здійснити благоустрій місця для захоронення домашніх тварин.</li> </ul>
4.3. Модернізація та розширення комунальної інженерної інфраструктури	Підвищення ефективності роботи комунальних підприємств (КП) та підприємств побутового обслуговування	<ul style="list-style-type: none"> <li>- проводити незалежний аудит роботи найбільших КП громади для підвищення ефективності їхньої роботи;</li> <li>- забезпечити прозорість роботи КП та процесу тарифоутворення відповідно до норм чинного законодавства;</li> <li>- розвивати сервіси аналітики і візуалізації ключових параметрів роботи КП та систем життєдіяльності міста;</li> <li>- забезпечити КП сучасною спеціалізованою технікою;</li> <li>- сприяти підвищенню компетенцій, обміну досвідом керівників та членів їх команд КП, оновлювати програми розвитку КП;</li> <li>- здійснити аналіз ринку комунальних послуг та сприяти демонополізації ринку надання послуг із обслуговування та утримання житлової та комунальної інфраструктури;</li> <li>- запровадити використання сучасних інноваційних засобів для управління міськими процесами інструментами Smart city у КП (наприклад, автоматизація обліку енергоресурсів, мереж водопроведення, ключових виробничих параметрів);</li> <li>- впровадити та розвивати сервіси комунікації зі споживачами комунальних послуг КП (звірки, заявки, на послуги КП тощо).</li> </ul>

	Забезпечення належної якості та безперебійності отримання послуг водопостачання, водовідведення	<ul style="list-style-type: none"> <li>- модернізувати та розширити мережі централізованого водопостачання, здійснити ремонт насосних станцій, мереж водовідведення;</li> <li>- забезпечити якісним водопостачанням централізованим с. Прилбичі і с. Рулево;</li> <li>- здійснити аналіз стану мережі централізованого водовідведення, а також наявності індивідуальних рішень щодо водовідведення стоків у сільських населених пунктах;</li> <li>- зменшити обсяг неочищених стоків шляхом реалізації проєктів з модернізації очисних споруд (заміна частина каналізаційного колектора), а також встановлення автономних каналізаційних систем у населених пунктах індивідуальної забудови;</li> <li>- побудувати нову КНС у смт. Шкло.</li> </ul>
4.4. Впровадження енергозберігаючих технологій у комунальній і житловій сфері	Децентралізація та ефективне енергозбереження в бюджетних закладах	<ul style="list-style-type: none"> <li>- провести економічний аналіз та енергоаудит бюджетних закладів;</li> <li>- розробити інвестиційні пропозиції щодо муніципальних проєктів з енергозбереження;</li> <li>- встановити в комунальних закладах освіти, культури та спорту ІТП;</li> <li>- перевести всі бюджетні організації на енергоефективні види палива та відновлювальні джерела енергії;</li> <li>- здійснити заходи з термомодернізації бюджетних закладів.</li> </ul>
	Екологізація рішень щодо поводження з відходами, розбудова котельні на біопаливі	<ul style="list-style-type: none"> <li>- оновити рухомих техніку для вивезення сміття або залучити приватну компанію, яка надає послуги із вивезення та утилізації сміття;</li> <li>- запустити сортувальну лінію на місцевому сміттєзвалищі;</li> <li>- розробити проєкт та модернізувати полігон із захоронення відходів, в т.ч., через дегазацію для вироблення електроенергії;</li> <li>- долучитися до будівництва заводу з переробки сміття у рамках співробітництва громад району;</li> <li>- впорядкувати місця збору ТПВ у населених пунктах громади;</li> <li>- забезпечити будівництво ТЕЦ на біопаливі.</li> </ul>
	Розвиток зеленої енергетики та мережі електрзарядних станцій	<ul style="list-style-type: none"> <li>- відвести земельні ділянки для об'єктів зеленої енергетики та пошук інвесторів;</li> <li>- сприяти розміщенню електрзарядних станцій на території населених пунктів громади.</li> </ul>
	Стимулювання енергозбереження членами громади	<ul style="list-style-type: none"> <li>- постійно проводити інформаційну кампанію із роз'ясненням можливостей та умов для енергоефективних заходів побутових споживачів;</li> <li>- модернізувати систему вуличного освітлення за допомогою енергоефективних технологій.</li> </ul>
	Термомодернізація житлового фонду громади	<ul style="list-style-type: none"> <li>- мотивувати мешканців проводити повну термомодернізацію житла, сприяти участі ОСББ, підприємств та організацій у національних та міжнародних програмах;</li> <li>- закінчити повну термомодернізацію будинків вул. Ю. Липи у м. Новояворівська;</li> <li>- встановлення ІТП для багатоповерхових житлових будинків громади;</li> <li>- встановлення сонячних панелей на покрівлях будинків у рамках співфінансування від міської ради;</li> <li>- здійснити заміну енергозберігаючих вікон та дверних блоків у місцях загального користування, утеплити мережі водопостачання у багатоквартирних будинках у рамках часткової термомодернізації житлового фонду.</li> </ul>



## **РОЗДІЛ 5. ПРОВЕДЕННЯ МОНІТОРИНГУ, ОЦІНЮВАННЯ РЕАЛІЗАЦІЇ СТРАТЕГІЇ ТА УПРАВЛІННЯ РИЗИКАМИ**

Моніторинг реалізації Стратегії та виконання заходів полягає у щорічному вимірюванні кількісних та якісних індикаторів, відстеженні результативності дій, а також узгодженні динаміки показників із іншими ключовими документами планування на кожен рік. Для роботи на основі стратегії органи місцевого самоврядування Новояворівської громади робитимуть постійну ревізію здійснення заходів, систематичне оновлення плану заходів, включення їх до Програми соціально-економічного розвитку та інших цільових програм, Бюджету громади та галузевих стратегій.

Окрім загальних статистичних показників, кількісні індикатори будуть збиратись за допомогою заздалегідь визначених завдань виконавчими органами, комунальними підприємствами та організаціями, а також у співпраці з Державною службою статистики та іншими державними інституціями, визначеними як джерела даних.

Якісні показники будуть згруповані в Щорічне муніципальне опитування, яке буде проводитись за допомогою соціологічних методів та координуватись Стратегічним комітетом.

Для оцінки реалізації запланованих заходів Стратегії створюється Стратегічний комітет, який очолює Новояворівський міський голова. Координацію та контроль за виконанням заходів, моніторингом та збором даних здійснює міський голова, перший заступник та відділ економіки. До складу Стратегічного комітету входять представники депутатів Новояворівської міської ради, виконавчих органів, голова громадської ради, представники бізнесу, молоді, громадських організацій та інших зацікавлених груп мешканців. Правила діяльності та склад Стратегічного комітету затверджується розпорядженням міського голови та публікується на сайті міської ради у Розділі “Стратегія”. Щорічно, а за потреби частіше, міський голова вносить зміни до розпорядження, забезпечуючи представництво необхідних осіб для розробки та реалізації необхідних заходів для виконання стратегії.

Для забезпечення належного рівня відповідальності за реалізацію Стратегії необхідно розробити положення про збір даних для моніторингу успішності реалізації Стратегії, який передбачатиме цифровий формат збору даних для моніторингу поступу громади.

Питання впровадження завдань і заходів Стратегії належать виключно до повноважень стратегічного комітету – саме він є відповідальним за забезпечення актуальності та реалістичності стратегічних і оперативних цілей та за їх досягнення.

Підсумки моніторингу підбиваються один раз на півроку у вигляді піврічних звітів. Фіксуються та аналізуються:

- 1) ступінь виконання кожного завдання/заходу, невиконані заходи, причини відхилення, пропозиції щодо змін заходів;
- 2) можливості додаткового залучення бізнесу, молоді, громадських організацій та інших зацікавлених груп мешканців, зовнішніх інвесторів, організацій та проектів для втілення заходів та досягнення поставлених завдань;
- 3) дані за індикаторами, що відображають результат реалізації завдань/заходів;
- 4) оцінка потреб у фінансуванні;
- 5) пропозиції щодо вдосконалення діючої системи моніторингу.

Пропозиції з коригування Стратегії за стратегічними та оперативними цілями, завданнями та заходами можуть вноситися членами Стратегічного комітету за результатами проведених консультацій; депутатами міської ради; зацікавленими організаціями, установами, громадськими організаціями та мешканцями.

На підставі результатів моніторингу щороку перший заступник та відділ економіки виносить на розгляд Стратегічного комітету проміжні показники всіх індикаторів, проєкт оновленого плану реалізації заходів та фінансові обрахунки для досягнення цілей у наступному році. При підготовці плану заходів враховуються заходи, які були затверджені на кожен рік, із зазначенням актуальності та стану виконання зазначених у стратегії завдань і заходів. Затверджений Стратегічним комітетом аналіз фінансових потреб надається фінансовому відділу Новояворівської міської ради та постійним депутатським комісіям для врахування під час розробки проєкту бюджету на наступний рік або для пошуку інвесторів, громадськості, внутрішніх та зовнішніх партнерів, для досягнення позабюджетним коштом.

Стратегічний комітет двічі на рік здійснює перегляд планів заходів з реалізації стратегії та може вносити зміни у їх перелік. За підсумками засідань, стратегічний комітет, за потреби, вносить пропозиції Новояворівській міській раді щодо внесення змін в стратегічні, операційні цілі та стратегію Новояворівської громади.

Перший заступник міського голови та відділ економіки розміщують щорічні показники моніторингу виконання стратегії в інтерактивному форматі у режимі постійного доступу на сайті міської ради в Розділі “Стратегія” чи іншому спеціалізованому веб-ресурсі.

### Індикатори ефективності досягнення Стратегічної цілі № 1. Розвиток людського капіталу

Оперативна ціль	Показник	Одиниця виміру	Джерело даних
1.1. Підвищення якості освіти незалежно від віку	Частка дітей, охоплених дошкільною освітою в сільських/ міських населених пунктах	%	Дані виконавчих органів
	Частка дітей, охоплених позашкільною освітою в сільських/ міських населених пунктах за статтю та віком, окремо дітей з інвалідністю	%	Дані виконавчих органів
	Кількість гуртків, клубів, приватних закладів неформальної освіти науково-технічного спрямування	одиниць	Дані виконавчих органів
	Середній бал ЗНО серед випускників шкіл громади за усіма предметами в розрізі шкіл	бал	Дані Міністерства освіти та науки
	Кількість осіб старшого віку (65+ років), які оволоділи цифровими навичками за рік, за статтю та населеними пунктами	осіб	Дані виконавчих органів
	Кількість вчителів, які успішно пройшли державну сертифікацію на підтвердження високого рівня володіння професійними компетентностями, взяли участь у зовнішніх навчальних програмах, обмінах досвідом за рік	осіб	Дані виконавчих органів
	Кількість закладів освіти, які успішно впровадили інноваційні проекти, грантові програми за рік	одиниць	Дані виконавчих органів
	Обсяг питомого енергоспоживання навчальних закладів на рік	кВт.год/ квад.м	Дані виконавчих органів
	Кількість молоді, що пройшла курси з підприємництва в комунальних закладах та започаткувала власну справу	осіб	Дані виконавчих органів
1.2. Охорона здоров'я, довголіття і життя	Частка населення, охопленого профілактичними оглядами у тиждень здоров'я, за віком та статтю	%	Дані виконавчих органів
	Кількість пацієнтів денного стаціонару ФАПів та первинної ланки медицини (по закладах)	осіб	Дані виконавчих органів
	Забезпеченість центрів первинної медико-санітарної допомоги лікарями працездатного віку	%	Дані виконавчих органів
	Рівень смертності дітей до 1 року на 1000 народжених живими	проміле	Дані виконавчих органів , Державна служба статистики
	Частка видатків бюджету, спрямована на оновлення медичного обладнання в лікарнях	%	Дані виконавчих органів
	Середня кількість часу, необхідна для надання екстреної допомоги	хвилин	Дані виконавчих органів

	Летальність за причинами патологій (від кількості вибулих зі КНП "НЛ імені Ю. Липи" НМР) за віком на статтю	%	Дані виконавчих органів
	Природний приріст населення	%	Дані державної служби статистики
	Частка забезпечення паліативною допомогою серед всіх мешканців громади, хто їх потребує	%	Дані виконавчих органів
	Частка задоволених мешканців від наданих послуг у сфері охорони здоров'я, окремо людей з інвалідністю	%	Щорічне муніципальне опитування
	Кількість живонароджених дітей у громаді за рік	осіб	Державна служба статистики
1.3. Підтримка та розвиток публічних послуг / соціальної підтримки	Кількість муніципальних сервісів, що доступні онлайн через єдиний електронний кабінет	одиниць	Дані виконавчих органів
	Кількість зареєстрованих мешканців у електронному кабінеті громаді	осіб	Дані виконавчих органів
	Кількість офіційних звернень мешканців громади до органів місцевого самоврядування, поданих через електронні сервіси	одиниць	Дані виконавчих органів
	Частка жителів, які позитивно оцінюють свій досвід співпраці з місцевою владою з точки зору якості отриманих послуг, окремо людей з інвалідністю	%	Щорічне муніципальне опитування
	Частка дітей та молоді з інвалідністю, які охоплені послугами соціальної реабілітації	%	Дані виконавчих органів
	Кількість закладів комунальної та приватної форми власності, які є повністю облаштовані для користування маломобільних категорій мешканців громади	одиниць	Дані виконавчих органів
	Обсяг отриманої міжнародної гуманітарної допомоги	гривень	Дані виконавчих органів
1.4. Популяризація спорту та здорового способу життя	Кількість тимчасово безробітних мешканців громади, що опинились у скрутній життєвій ситуації та звернулися за допомогою до міської ради за віком на статтю	осіб	Дані виконавчих органів
	Частка видатків бюджету на масовий спорт та спорт вищих досягнень у загальних видатках бюджету	%	Дані виконавчих органів
	Кількість активних членів спортивних клубів /гуртків, незалежно від форми власності, серед дітей та дорослих за статтю та в розрізі видів спорту, окремо людей з інвалідністю	осіб	Дані виконавчих органів
	Кількість тренерів за віком на статтю	осіб	Дані виконавчих органів / спортивних федерацій
	Частка охоплених жителів у спортивні події під час заходів (учасників) за рік, окремо людей з інвалідністю за віком на статтю	%	Дані виконавчих органів / Щорічне муніципальне

			опитування
	Кількість спортивних змагань, проведених на території громади, у розрізі рівнів та видів спорту	одиниць	Дані виконавчих органів
	Кількість спортивних майданчиків та місць для активного відпочинку та заняття спортом , в тч.. пристосованих для людей з інвалідністю	одиниць	Дані виконавчих органів
	Частка дорослих осіб, які використовують муніципальну спортивну вуличну інфраструктуру для заняття спортом та фізичною культурою , за віком та статтю	%	Щорічне муніципальне опитування
1.5. Забезпечення постійного розвитку культури та духовності громади	Відвідування закладів культури за рік (у т.ч. за місцем проживання гостей міста та туристичними DESTИНАЦІЯМИ) , за віком та статтю	осіб	Дані виконавчих органів
	Паспортизовані об'єкти культурної та історичної спадщини	одиниць	Дані виконавчих органів
	Кількість культурних подій, у т.ч. із залученням приватного культурно-креативного сектору	одиниць	Дані виконавчих органів
	Кількість дітей та молоді, залучених до навчальних заходів із місцевих видів творчості, за віком та статтю	осіб	Дані виконавчих органів
	Охоплення переглядів промоційної кампанії туристичних об'єктів громади	одиниць	Дані виконавчих органів
1.6. Розвиток громадської активності мешканців громади	Частка мешканців, яка відчуває власний вплив на стан справ у місті в розрізі віку та статі	%	Щорічне муніципальне опитування
	Частка осіб, які користувалися будь-яким інструментом громадської участі до місцевої влади впродовж року (петиції, слухання, консультації, звернення та ін), за віком та статтю	%	Щорічне муніципальне опитування
	Частка мешканців, які долучені до діяльності громадських організацій та волонтерства, за статтю та віком	%	Щорічне муніципальне опитування
	Кількість осіб, які взяли участь у громадському бюджеті (автори ідей та голосування), за віком та статтю	осіб	Дані виконавчих органів
	Кількість учнів, залучених до учнівського самоврядування	осіб	Дані виконавчих органів
	Кількість постійних консультативно-дорадчих органів, утворених при міській раді	одиниць	Дані виконавчих органів
	Частка ВПО, які офіційно зареєстровані та працевлаштовані на підприємствах громади, серед загальної кількості, за статтю та віком	%	Дані виконавчих органів / Державна служба зайнятості
	Частка ВПО серед загальної кількості, які забезпечені тимчасовим житлом	%	Дані виконавчих органів

**Індикатори ефективності досягнення Стратегічної цілі № 2. Створення безпечних умов для життєдіяльності в Новояворівській громаді**

<b>Оперативна ціль</b>	<b>Показник</b>	<b>Одиниця виміру</b>	<b>Джерело даних</b>
2.1. Розвиток громадської безпеки	Частка вулиць, де є вуличне освітлення	%	Дані виконавчих органів
	Кількість пішохідних переходів у громаді (освітлених та неосвітлених) в т.ч із тактильною плиткою та звуковими сигналами	одиниць	Дані виконавчих органів
	Кількість встановлених камер відеоспостереження у громадських місцях / у навчальних закладах	одиниць	Дані виконавчих органів
	Частка мешканців міста, які відчують себе у фізичній безпеці	%	Щорічне муніципальне опитування
	Частка мешканців міста, які відчують себе у фізичній небезпеці (за причинами), статтю та віком)	%	Щорічне муніципальне опитування
	Кількість осіб, які звертаються до правоохоронних органів та органів влади щодо домашнього насильства, за статтю	осіб	Дані правоохоронних органів / Дані виконавчих органів
	Кількість ДТП у громаді, у розрізі причин, окремо за участю дітей	одиниць	Дані Національної поліції України
	Кількість камер відеоспостереження, встановлених у громаді (заклади освіти, спорту, громадські місця)	одиниць	Дані виконавчих органів та правоохоронних органів
	Кількість дітей, які пройшли навчання з правил безпечної поведінки у суспільстві, за рік	осіб	Дані виконавчих органів
	Кількість злочинів у місті за видами	одиниць злочинів / 1 тис населення	Дані правоохоронних органів
	Частка прилаштованих бездоглядних тварин у загальній кількості облікованих бездоглядних тварин (станом на кінець звітного періоду)	%	Дані виконавчих органів
	Частка проведених стерилізацій та чіпування бездоглядних тварин у загальній кількості облікованих бездоглядних тварин протягом звітного періоду	%	Дані виконавчих органів

2.2. Співпраця із ЗСУ	Кількість військовослужбовців та членів їхніх сімей, які звернулися за допомогою до міської ради за різними формами підтримки	осіб	Дані виконавчих органів
	Кількість військовослужбовців та членів їх сімей, які пройшли навчання з підприємництва / отримали підтримку від міської ради та створили власну справу в громаді	осіб	Дані виконавчих органів
	Частка військовослужбовців, охоплених соціальною реабілітацією, статтю та віком)	%	Дані виконавчих органів
2.3. Популяризація, підтримка та виховання патріотизму серед молоді	Кількість учнів, залучених до гуртків патріотичного виховання у позашкільних та неформальних закладах освіти, громадських організаціях;	осіб	Дані виконавчих органів
	Охоплення молоді та дітей проектами - переможцями конкурсу патріотичних ініціатив для дітей та молоді	осіб	Дані виконавчих органів
2.4. Підвищення рівня екологічної та безпеки навколишнього середовища	Рівень задоволеності мешканців громади чистотою населених пунктів та місць відпочинку	%	Щорічне муніципальне опитування
	Об'єм ТПВ, т. на одного мешканця, який захоронюється на сміттєзвалищі / сортується	тон	Дані виконавчих органів
	Кількість вуличних дерев у громаді (нааявні та нові)	одиниць	Дані виконавчих органів
	Кількість викликів правоохоронних органів щодо спалення листя та органічних відходів	одиниць	Дані виконавчих органів та правоохоронних органів
	Площа зелених насаджень у громаді та в розрізі населених пунктів	га	Дані виконавчих органів

### Індикатори ефективності досягнення Стратегічної цілі №3. Забезпечення економічного розвитку Новояворівської громади

Оперативна ціль	Показник	Одиниця виміру	Джерело даних
3.1. Залучення зовнішніх інвестицій для розвитку громади	Площа земельних ділянок, виділена для реалізації інвестиційних проєктів	га	Дані виконавчих органів
	Співвідношення кількості укладених інвестиційних договорів до кількості інвестиційних проєктів, включених до переліку об'єктів, що потребують залучення інвестицій	%	Дані виконавчих органів

	Обсяг прямих іноземних інвестицій у розрахунку на одну особу	грн	Дані виконавчих органів
	Кількість проведених бізнес-заходів у громаді за рік	одиниць	Дані виконавчих органів
	Кількість осіб, які взяли участь у бізнес-заходах за рік, статтю та віком	осіб	Дані виконавчих органів
	Обсяг комерційної нерухомості (за видами), введеного в експлуатацію за рік	м2	Дані виконавчих органів
	Кількість введених в експлуатацію місць тимчасового житла (готелів, хостелів, екосадиб, тощо) за рік, в т.ч. пристосованих до маломобільних категорій	одиниць	Дані виконавчих органів
	Кількість відвідувачів інформаційних ресурсів та проєктів громади (інвестиційний портал, туристичний портал)	осіб	Дані виконавчих органів
3.2. Створення сприятливих умов для започаткування та ведення бізнесу в громаді, підтримка локальних продуктів	Кількість учасників, охоплених заходами та послугами міського центру підприємництва (за видами послуг, статтю та віком)	осіб	Дані виконавчих органів
	Кількість створених юридичних осіб, за рік (за видами діяльності, статтю та віком засновників)	одиниць	Дані Державної фіскальної служби
	Кількість суб'єктів господарювання, які отримали фінансову підтримку від міської ради за рік	одиниць	Дані виконавчих органів
	Рівень зайнятості та безробіття у громаді, статтю та віком	%	Державна служба статистики
	Кількість суб'єктів господарювання за видами економічної діяльності	одиниць	Державна служба статистики
	Середня тривалість перебування туристів у громаді	днів	Дані виконавчих органів
	Кількість відвідувачів туристичних дестинацій та заходів за рік, статтю та віком	осіб	Дані виконавчих органів
	Рівень задоволеності туристичними послугами	%	Дані опитування користувачів
	Об'єм виробництва питної води в громаді	л	Дані підприємств
	Обсяг реалізованої сільськогосподарської продукції, вирощеної на території громади, відповідно до підприємства	тон (кг)	Дані підприємств
	Середній рівень доходів мешканців за статтю та віком	грн	Державна служба статистики / Щорічне муніципальне опитування
	Надходження ПДФО на 1 мешканця	грн	Дані виконавчих органів



	Кількість інформаційних згадувань населених пунктів громади у національних та міжнародних інформаційних ресурсах	одиниць	Дані виконавчих органів
	Частка мешканців, задоволених економічним потенціалом громади (можливостями працевлаштування та початку/розвитку бізнесу), статтю та віком	%	Щорічне муніципальне опитування
3.3. Поглиблення транскордонного співробітництва	Обсяг інвестицій, отриманих на фінансування проектів з транскордонної співпраці	євро	Дані виконавчих органів
	Кількість проведених заходів із транскордонної співпраці	одиниць	Дані виконавчих органів
	Кількість проектів, які реалізуються уповноваженим виконавчим органом із розвитку розвитку Новояворівської громади, за розміром та бюджетом	одиниць/грн	Дані виконавчих органів
3.4. Підвищення інноваційного потенціалу Новояворівської громади	Кількість діючих об'єктів підприємницької інфраструктури (коворкінг, бізнес-інкубатор та ін)	одиниць	Дані виконавчих органів
	Кількість пілотних проектів, які реалізуються в громаді міською радою та юридичними особами	одиниць	Дані виконавчих органів

#### Індикатори ефективності досягнення Стратегічної цілі №4. Розвиток інфраструктури

Оперативна ціль	Показник	Одиниця виміру	Джерело даних
4.1. Розбудова та модернізація дорожньо-транспортної мережі	Протяжність новозбудованих доріг	км	Дані виконавчих органів
	Протяжність відремонтованих місцевих доріг (між населеними пунктами громади)	км	Дані виконавчих органів
	Кількість облаштованих паркомісць у громаді, в т.ч. для велосипедів	одиниць	Дані виконавчих органів
	Частка осіб, які задоволені комфортом та доступністю вулиць і громадських просторів	%	Щорічне муніципальне опитування
	Середньоденна кількість пасажирів громадського транспорту (міського та міжміського)	осіб	Дані виконавчих органів
	Частка осіб, які задоволені транспортними послугами в громаді, за віком та статтю	%	Щорічне муніципальне опитування

	Протяжність велосипедних шляхів (доріжок, велосмуг тощо)	км	Дані виконавчих органів
	Частка осіб, які користуються екологічними видами транспорту, за віком та статтю	%	Щорічне муніципальне опитування
4.2. Розвиток містобудування, комерційної та житлової інфраструктури	Обсяг інвестицій в розбудову комерційної інфраструктури	тис. грн	Дані виконавчих органів
	Обсяг введеного нового житла в експлуатацію (за цільовим призначенням)	м2	Дані виконавчих органів
	Частка мешканців, які задоволені житловими умовами, за віком та статтю	%	Щорічне муніципальне опитування
	Частка мешканців, які задоволені рівнем озеленення міських територій	%	Щорічне муніципальне опитування
	Кількість майданчиків для виходу домашніх тварин	одиниць	Дані виконавчих органів
4.3. Модернізація та розширення комунальної інженерної інфраструктури	Кількість бюджетних інвестицій в закупівлю нової техніки для КП	грн	Дані виконавчих органів
	Частка модернізованої мережі водопостачання / водовідведення/ тепlopостачання	%	Дані виконавчих органів
	Обсяг втрат води /тепловтрат	%	Дані виконавчих органів
	Частка мешканців, задоволених послугами комунальних підприємств побутового обслуговування	%	Щорічне муніципальне опитування
4.4. Впровадження енергозберігаючих технологій у комунальній і житловій сфері	Обсяг споживання (корисний відпуск) електроенергії та тепла містом на одного мешканця	тис. кВт*год	Дані виконавчих органів
	Частка термомодернізованих комунальних закладів/ житлових будинків (за видом)	%	Дані виконавчих органів
	Обсяг питомого енергоспоживання комунальних закладів на рік	кВт.год/ квад.м	Дані виконавчих органів
	Обсяг ТПВ, яке переробляється / не переробляється на 1 мешканця громади	тон	Дані виконавчих органів
	Кількість паркомісць, облаштованих електроразрядними станціями	одиниць	Дані виконавчих органів
	Частка підприємств та домогосподарств, що використовують альтернативні джерела енергії	%	Дані виконавчих органів
	Рівень оснащення житлового фонду приладами обліку теплоенергії	%	Дані виконавчих органів
	Кількість індивідуальних теплових пунктів (ІТП)	одиниць	Дані виконавчих органів

	Кількість будинків із проведеною повною та частковою термомодернізацією	одиниць	Дані виконавчих органів
--	---	---------	-------------------------