

Перш. викорис.



CENTER LTD
ECO CONSULTING

ТзОВ «Еко Центр Проект»
79008, м. Львів, вул. П.Беринди, 3/4

Довід. №

ЗВІТ

про стратегічну екологічну оцінку
Детального плану території
щодо створення Індустріального парку «Технологій та бізнесу»
для визначення планувальної організації і функціонального призначення
території

Підпис і дата

Директор



Костирка В.І.

Інв. № дубл.

Інженер-проектувальник
1 категорії
(Кваліфікаційний сертифікат
Серія АР №012381)
Менеджер природоохоронної
діяльності
(Диплом №ВК 28166162)



Бота О.В.

Зам. інв. №

Підпис і дата

Інв. № ориг.

Львів 2022

ЗМІСТ

Вступ	
1. Зміст та основні цілі документа державного планування	5
2. Характеристика поточного стану довкілля, у тому числі здоров'я населення на основі адміністративних даних, статистичної інформації та результатів досліджень	8
3. Характеристика стану довкілля, умов життєдіяльності населення та стану його здоров'я на територіях, які ймовірно зазнають впливу	24
4. Екологічні проблеми, у тому числі ризику впливу на здоров'я населення, які стосуються документа державного планування, зокрема щодо території з природоохоронним статусом	33
5. Зобов'язання у сфері охорони довкілля, у тому числі пов'язані із запобіганням негативному впливу на здоров'я населення, встановлені на міжнародному, державному та інших рівнях, що стосуються документа державного планування, а також шляхи врахування таких зобов'язань під час підготовки документа державного планування	46
6. Опис наслідків для довкілля, у тому числі для здоров'я населення, у тому числі вторинних, кумулятивних, синергічних, коротко-, середньо-, та довгострокових (1, 3-5 та 10-15 років відповідно, а за необхідності – 50-100 років), постійних і тимчасових, позитивних і негативних наслідків	49
7. Заходи, що передбачається вжити для запобігання, зменшення та пом'якшення негативних наслідків виконання документа державного планування	53
8. Обґрунтування вибору виправданих альтернатив, що розглядалися, опис способу, в який здійснювалася стратегічна екологічна оцінка	55
9. Заходи, передбачені для здійснення моніторингу наслідків виконання документа державного планування для довкілля, у тому числі для здоров'я населення	57
10. Опис ймовірних транскордонних наслідків для довкілля, у тому числі для здоров'я населення (за наявності)	60
11. Резюме нетехнічного характеру інформації	61
Список використаних джерел	
Додатки	

					Арк.
					2
Змн.	Арк.	№ докум.	Підпис	Дата	

ВСТУП

На сучасному етапі розвитку суспільства все більшого значення у міжнародній, національній і регіональній політиці набуває концепція збалансованого (сталого) розвитку, спрямована на інтеграцію економічної, соціальної та екологічної складових розвитку. Поява цієї концепції пов'язана з необхідністю розв'язання екологічних проблем і врахування екологічних питань в процесах планування та прийняття рішень щодо соціально-економічного розвитку країн, регіонів і населених пунктів.

Стратегічна екологічна оцінка стратегій, планів і програм дає можливість зосередитися на всебічному аналізі можливого впливу планованої діяльності на довкілля та використовувати результати цього аналізу для запобігання або пом'якшення екологічних наслідків в процесі стратегічного планування.

Стратегічна екологічна оцінка (СЕО) – це новий інструмент реалізації екологічної політики, який базується на простому принципі: легше запобігти негативним для довкілля наслідкам діяльності на стадії планування, ніж виявляти та виправляти їх на стадії впровадження стратегічної ініціативи.

Метою СЕО є забезпечення високого рівня охорони довкілля та сприяння інтеграції екологічних факторів у підготовку планів і програм для забезпечення збалансованого (сталого) розвитку.

В Україні створені передумови для імплементації процесу СЕО, пов'язані з розвитком стратегічного планування та національної практики застосування екологічної оцінки.

Основними міжнародними правовими документами щодо СЕО є Протокол про стратегічну екологічну оцінку (Протокол про СЕО) до Конвенції про оцінку впливу на навколишнє середовище у транскордонному контексті (Конвенція Еспо), ратифікований Верховною Радою України (№ 562-VIII від 01.07.2015), та Директива 2001/42/ЄС про оцінку впливу окремих планів і програм на навколишнє середовище, імплементація якої передбачена Угодою про асоціацію між Україною та ЄС.

Засади екологічної політики України визначені Законом України «Про основні засади (Стратегію) державної екологічної політики на період до 2020 року» (ухвалено Верховною Радою України 21 грудня 2010 року). В цьому законі СЕО згадується в основних принципах національної екологічної політики, інструментах реалізації національної екологічної політики та показниках ефективності Стратегії. Зокрема, одним з показників цілі 4 Стратегії «Інтеграція екологічної політики та вдосконалення системи інтегрованого екологічного управління» є показник «Частка державних, галузевих, регіональних та місцевих програм розвитку, які пройшли стратегічну екологічну оцінку – відсотків».

У 2012 році Наказом Міністерства екології та природних ресурсів України (від 17.12.2012 р. № 659) затверджено «Базовий план адаптації екологічного законодавства України до законодавства Європейського Союзу (Базовий план апроксимації)». Зокрема, відповідно до цього плану потрібно привести

Перш. використ.

Довід. №

Підпис і дата

Інв. № дубл.

Зам. інв. №

Підпис і дата

Інв. № ориг.

нормативно-правову базу України у відповідність до вимог «Директиви 2001/42/ЄС про оцінку впливу окремих планів та програм на навколишнє середовище».

Закон України «Про стратегічну екологічну оцінку» був прийнятий Верховною Радою України 4 жовтня 2016 р., а 1 листопада Президент України надав пропозиції до законопроекту. 17 січня 2017 р. Верховна Рада України не підтримала доопрацювання законопроекту.

21 лютого 2017 р. у Верховній Раді України було повторно зареєстровано нову редакцію законопроекту «Про стратегічну екологічну оцінку» (реєстраційний № 6106). Метою законопроекту є встановлення сфери застосування та порядку здійснення стратегічної екологічної оцінки документів державного планування на довкілля. Законопроект, розроблений на виконання пункту 239 плану заходів з імплементації Угоди про асоціацію між Україною та ЄС, спрямований на імплементацію Директиви 2001/42/ЄС Європейського Парламенту та Ради від 27 червня 2001 р. про оцінку наслідків окремих планів та програм для довкілля.

Закон України «Про стратегічну екологічну оцінку» був ухвалений Верховною Радою України 20 березня 2018 року та 10 квітня 2018 року підписаний Президентом України. Даний Закон вступив в дію з 12 жовтня 2018 року.

Закон встановлює в Україні механізм стратегічної екологічної оцінки (СЕО), який діє в країнах Європейського Союзу та передбачає, що всі важливі документи, зокрема, державні програми, повинні, у першу чергу, проходити стратегічну екологічну оцінку з урахуванням необхідних імовірних ризиків тих чи інших дій для довкілля.

									Арк.
									4
Змн.	Арк.	№ докум.	Підпис	Дата					

1. Зміст та основні цілі документа державного планування

Детальний план території щодо створення Індустріального парку «Технологій та бізнесу» для визначення планувальної організації і функціонального призначення території є основним видом містобудівної документації на місцевому рівні, яка призначена для обґрунтування довгострокової стратегії планування, забудови та іншого використання території.

Відповідно до ст. 2 Закону України «Про регулювання містобудівної діяльності» документація державного планування підлягає стратегічній екологічній оцінці в порядку, встановленому Законом України «Про стратегічну екологічну оцінку».

Детальний план території розробляється та затверджується в інтересах відповідної територіальної громади з урахуванням державних, громадських та приватних інтересів та визначає основні принципи і напрямки планувальної організації та функціонального призначення території, формування системи громадського обслуговування населення, організації інженерно-транспортної інфраструктури, інженерної підготовки території.

Детальний план розроблений у відповідності до норм ДБН Б.2.2-12:2019 «Планування і забудова територій», ДБН Б.1.1-15-2012 «Склад та зміст генерального плану населеного пункту», Законів України «Про регулювання містобудівної діяльності», «Про основи містобудування», «Про генеральну схему планування території України», «Земельного Кодексу України».

Детальний план території визначає:

- деталізацію та уточнення у більш крупному масштабі положень генерального плану населеного пункту;
- деталізацію та уточнення раніше розроблених детальних планів території;
- формування принципів архітектурної композиції структури забудови;
- встановлення червоних ліній регулювання забудови;
- виявлення та уточнення територіальних ресурсів для всіх видів містобудівного використання.

Вимоги Постанови Кабінету Міністрів України від 04.06.2003 р. №863 «Про затвердження Програми забезпечення безперешкодного доступу людей з обмеженими фізичними можливостями до об'єктів житлового та громадського призначення» повинні обов'язково виконуватись на наступних, більш детальних стадіях проектування конкретного об'єкту містобудування.

При розробленні детального плану території враховується Генеральна схема планування території України, Схема планування території Львівської області, стратегії та програми економічного, демографічного, екологічного, соціального розвитку відповідної території, програми розвитку інженерно-транспортної інфраструктури, охорони навколишнього природного середовища, охорони та збереження нерухомих об'єктів культурної спадщини та пам'яток археології, чинна містобудівна документація на місцевому рівні та

проектна документація, інформація містобудівного, земельного та інших кадастрів, заяви щодо забудови та іншого використання території.

При розробці ДПТ враховано матеріали топозйомок земельної ділянки, матеріали натурних обстежень та фотофіксації існуючого стану території, Рішення Новояворівської міської ради № 864 від 12.08.2021 р.

Звіт сформовано на основі принципів законності та об'єктивності, гласності, участі громадськості, наукової обґрунтованості, збалансованості інтересів, комплексності, запобігання екологічній шкоді, довгострокового прогнозування, достовірності та повноти інформації у проекті документа, міжнародного екологічного співробітництва та відповідно до:

- Земельного, Водного та Лісового кодексів України;
- Закону України «Про регулювання містобудівної діяльності»;
- Закону України «Про стратегічну екологічну оцінку»;
- Закону України «Про основи містобудування»;
- Закону України «Про відходи»;
- Закону України «Про охорону атмосферного повітря»;
- Закону України «Про охорону навколишнього природного середовища»;
- Закону України «Про оцінку впливу на довкілля»;
- Закону України «Про екологічну мережу України»;
- Закону України «Про охорону земель»;
- Закон України «Про рослинний світ»;
- Закону України «Про тваринний світ»;
- Закону України «Про генеральну схему планування території України»;
- Закону України «Про Основні засади (стратегію) державної екологічної політики України на період до 2030 року»;
- Національного плану управління відходами до 2030 року;
- Стратегії розвитку Львівської області на період 2021-2027 років;
- ДБН Б.2.2-12:2019 «Планування і забудова територій»;
- ДБН Б.2.2-5:2011 «Благоустрій територій»;
- ДСП – 173 «Державні санітарні правила планування та забудови населених пунктів»;
- ДСН 3.3.6.037-99 «Санітарні норми виробничого шуму, ультразвуку та інфразвуку»;
- ДБН В.2.3-5:2018 «Вулиці та дороги населених пунктів»;
- ДБН А.2.2-1-2021 «Склад і зміст матеріалів оцінки впливів на навколишнє середовище (ОВНС)»;
- ДБН В.2.5-75:2013 «Каналізація. Зовнішні мережі та споруди. Основні положення проектування»;
- ДБН В.2.5-74:2013 «Водопостачання. Зовнішні мережі та споруди. Основні положення проектування»;
- Наказу Міністерства охорони здоров'я України № 173 від 19.06.96 «Про затвердження Державних санітарних правил планування та забудови населених пунктів».

						Арк.
						6
Змн.	Арк.	№ докум.	Підпис	Дата		

На місцевому рівні засади екологічної політики регулюються «Програмою охорони навколишнього природного середовища Львівської області на 2021-2027 роки», «Стратегією розвитку Львівської області на період 2021-2027 років», і зокрема «Планом заходів з реалізації у 2021-2023 роках Стратегії розвитку Львівської області на період 2021-2027 років (у новій редакції)». План заходів передбачає створення сприятливої конкурентоспроможної економіки, створення умов якісного життя, збалансованого просторового розвитку населених пунктів, створення умов для збереження довкілля, формування привабливості та розвитку туристичної галузі.

						Арк.
						7
Змн.	Арк.	№ докум.	Підпис	Дата		

2. Характеристика поточного стану довкілля, у тому числі здоров'я населення на основі адміністративних даних, статистичної інформації та результатів досліджень

Селище Шкло (та хутори: Стадники і Солиги) входять тепер в одну Новояворівську об'єднану територіальну громаду Яворівського району Львівської області. Шкло віддалене 12 км на схід від райцентру – м. Яворова, та 37 км на північний захід від Львова. Селище розташоване в долині річки Шкло, яка бере початок з озера Парашки і впадає з правого боку до Сяну, поблизу автомобільної дороги Новояворівськ – Яворів на відстані 4 км від Новояворівська.

Територія опрацювання знаходиться в межах Новояворівської територіальної громади, неподалік очисних споруд м. Новояворівська та с. Солиги.

Згідно матеріалів натурних обстежень та фотофіксації існуючого стану території, ділянку розроблення обмежують:

- з півночі – території зелених насаджень загального користування, територія садівничого товариства та проектоване кладовище згідно генплану розробленого у 2018 році;
- з півдня – водоохоронна зона водойми (штучне озеро від очисних споруд м. Новояворівська);
- із заходу – землі загального призначення, дорога районного значення.
- зі сходу – території зелених насаджень загального користування, територія сільськогосподарського призначення (городи) (рис. 2.1-2.2).

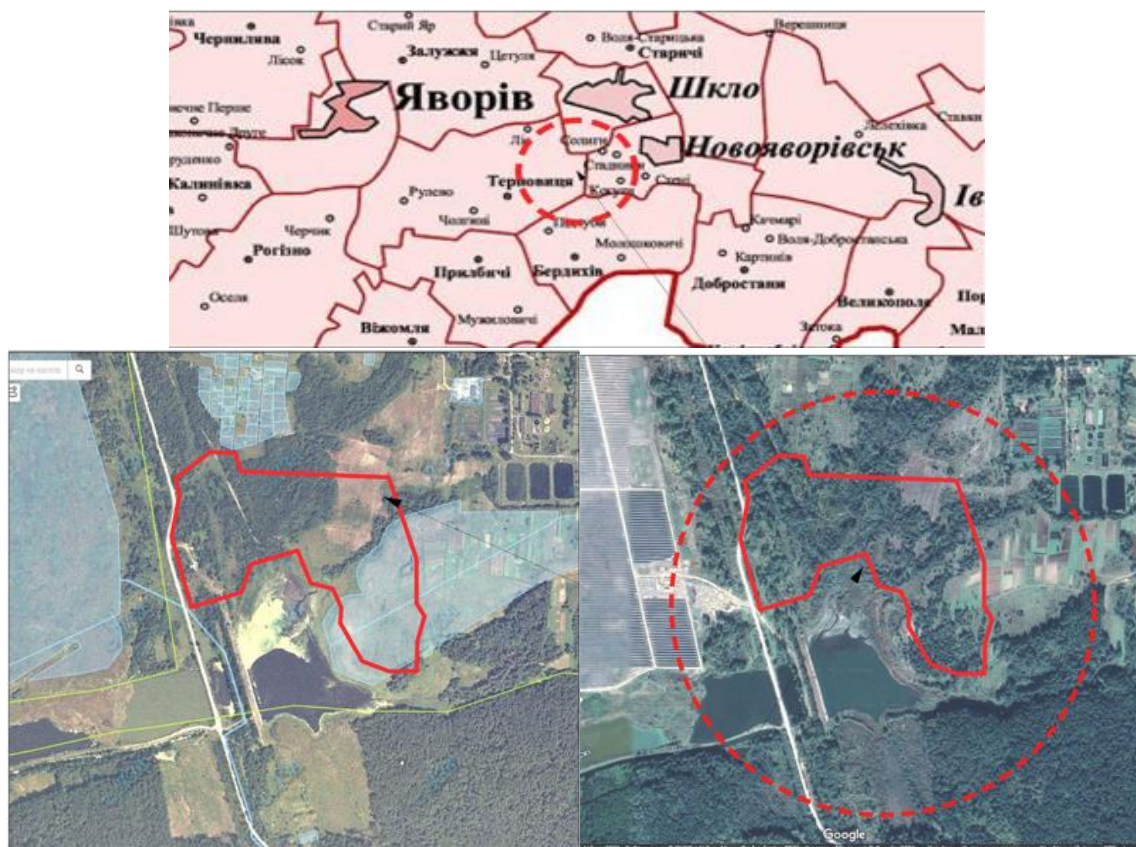


Рис. 2.1. Місцезонавання території опрацювання ДПТ

						Арк.
						8
Змн.	Арк.	№ докум.	Підпис	Дата		

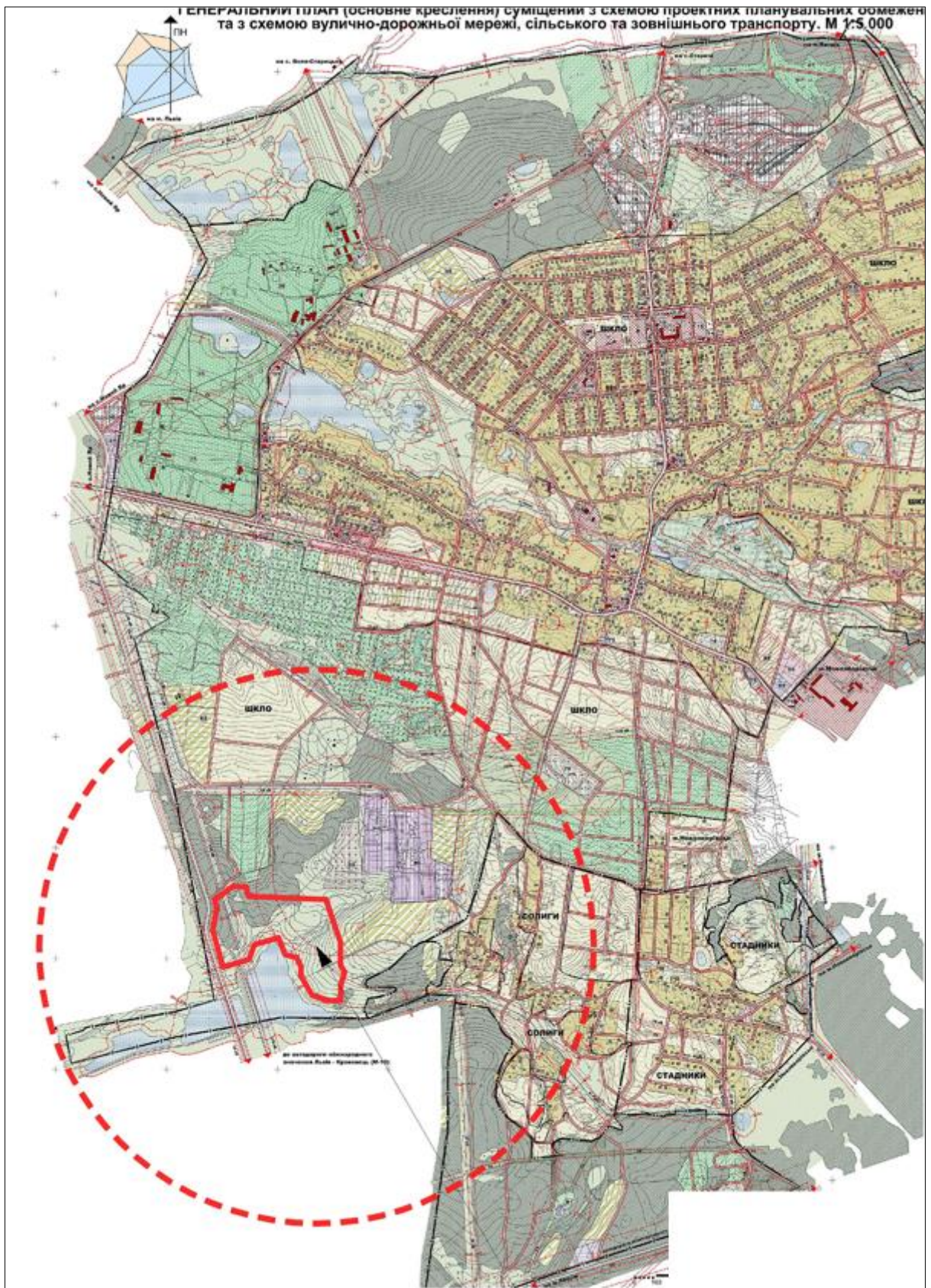


Рис. 2.2. Схема розташування території опрацювання ДПТ у планувальній структурі населеного пункту

Змн.	Арк.	№ докум.	Підпис	Дата

Розгляд цього розділу проводиться на основі характеристик колишнього Яворівського району Львівської області, однією з адміністративних одиниць, якого був вищенаведений населений пункт, в зв'язку з відсутністю оновленої інформації в контексті новоутворених адміністративних районів та ОТГ Львівської області.

Геоморфологічна будова

В геоморфологічному відношенні територія опрацювання знаходиться на території Надсянської водно-льодовикової й алювіально-денудаційної рівнини (рис. 2.3).

Верхньодністерська алювіальна рівнина розміщена головню на лівобережжі В геоструктурному відношенні район приурочений до зовнішньої зони Передкарпат-ського прогину. В геологічній будові району приймають участь відклади верхньокрейдяного, третинного (неогенові) та четвертинного віку.

Відклади верхньокрейдяного віку представлені пісковиками і мергелями потужністю більше 100 м, залягають на глибині 54-108 м.

Вище залягають відклади неогенового віку, які представлені пісковиками, глинами пісками і літотамнієвими вапняками. Потужність відкладів коливається від 15 м до 100 м. Третинні відклади представлені середнім і верхнім міоценом, причому середній міоцен поділяється на відклади нижнього і верхнього тортону. В основі вапнякового горизонту верхнього тортону, до якого приурочене Язівське родовище сірки, залягав гіпсоангідритовий горизонт. Рудний пласт родовища представлений осірчаненими вапняками потужністю від 0,6 до 22,9 м підстеленими гіпсоангідритами і літотамнієвими вапняками. Дуже активізувалися провалоутворення уздовж долини річок Шкло, Гноєнець, що обумовлене приуроченістю цієї зони до тектонічних порушень і тріщинуватістю.

Відклади четвертинного віку в основному представлені: на схилах – пісками, місцями супісками, місцями супісками, водонасиченими, флювіогляціальними; в долинах річок – пісками, супісками, торфами. Потужність відкладів коливається від 3-10 м в долинах річок; 11-22 м – місцями до 30 м – на терасах.

В геоморфологічному відношенні територія проектування розміщена в межах акумулятивної Надсянської рівнини в долині р. Шкло, що характеризується чергуванням слабохвилястих вододільних поверхонь та широких, плоских, часто слабодренованих і заболочених долин. Загальний уклін поверхні простежується в західному напрямку.

						Арк.
						10
Змн.	Арк.	№ докум.	Підпис	Дата		

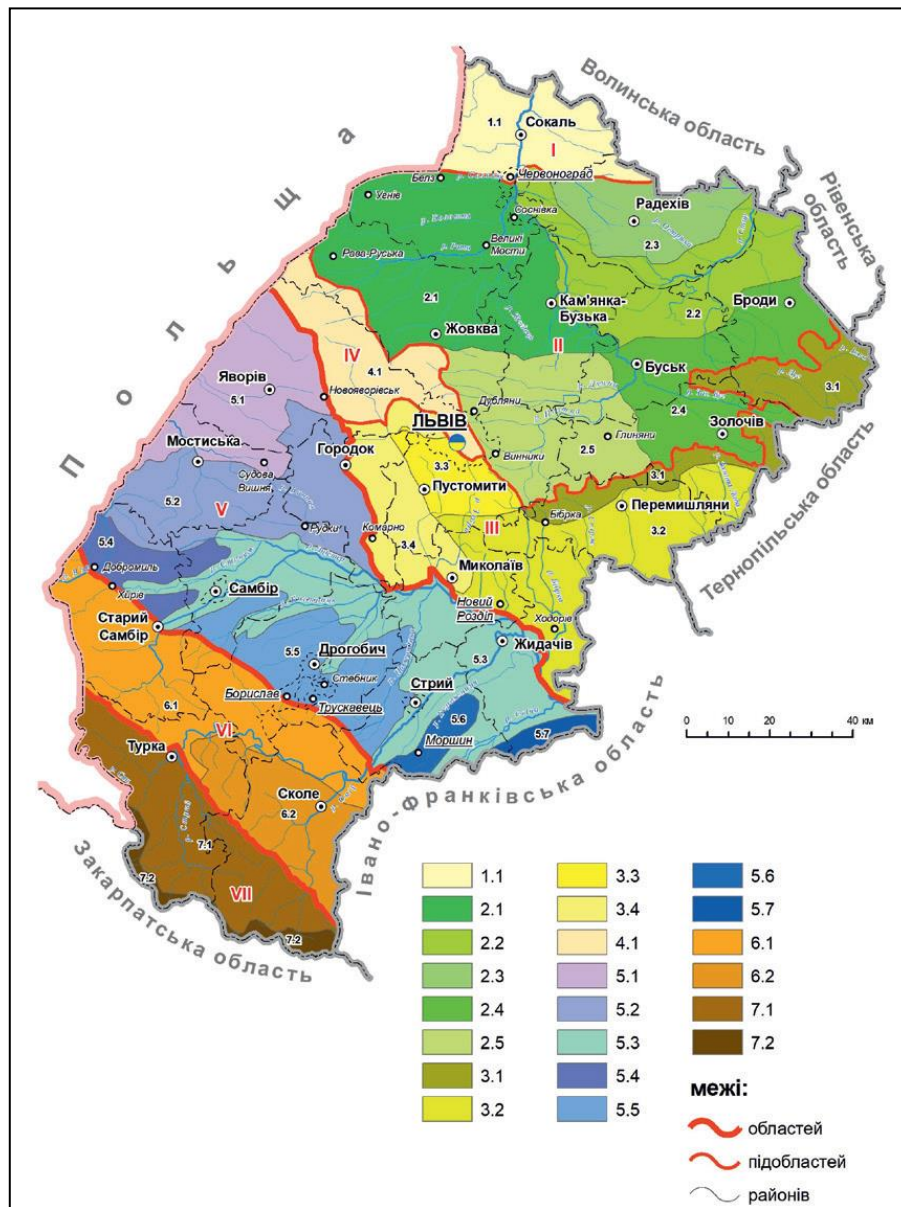


Рис. 2.3. Геоморфологічне районування Львівської області

(Джерело: *Природні умови та природні ресурси Львівщини: монографія / за заг. ред. д-ра геогр. наук, проф. М. М. Назарука. – Львів: Видавництво Старого Лева, 2018. – 592 с.*)

Інженерно-геологічні умови.

Проектована земельна ділянка, відносяться до сприятливих для здійснення забудови. Ділянки проектування не характеризуються складними чи особливими інженерно будівельними та кліматичними умовами. Перепад рельєфу по ділянках мінімальний.

Гідрологічні та гідрогеологічні умови.

Місце розташування населеного пункту та геоморфологічна структура території зумовили її гідрологічні та гідрогеологічні умови. Відповідно до схеми «Гідрологічне районування Львівської області» територія належить до басейну річки Дністер, що в свою чергу належить до басейну Чорного моря (рис. 2.4).

						Арк.
						11
Змн.	Арк.	№ докум.	Підпис	Дата		

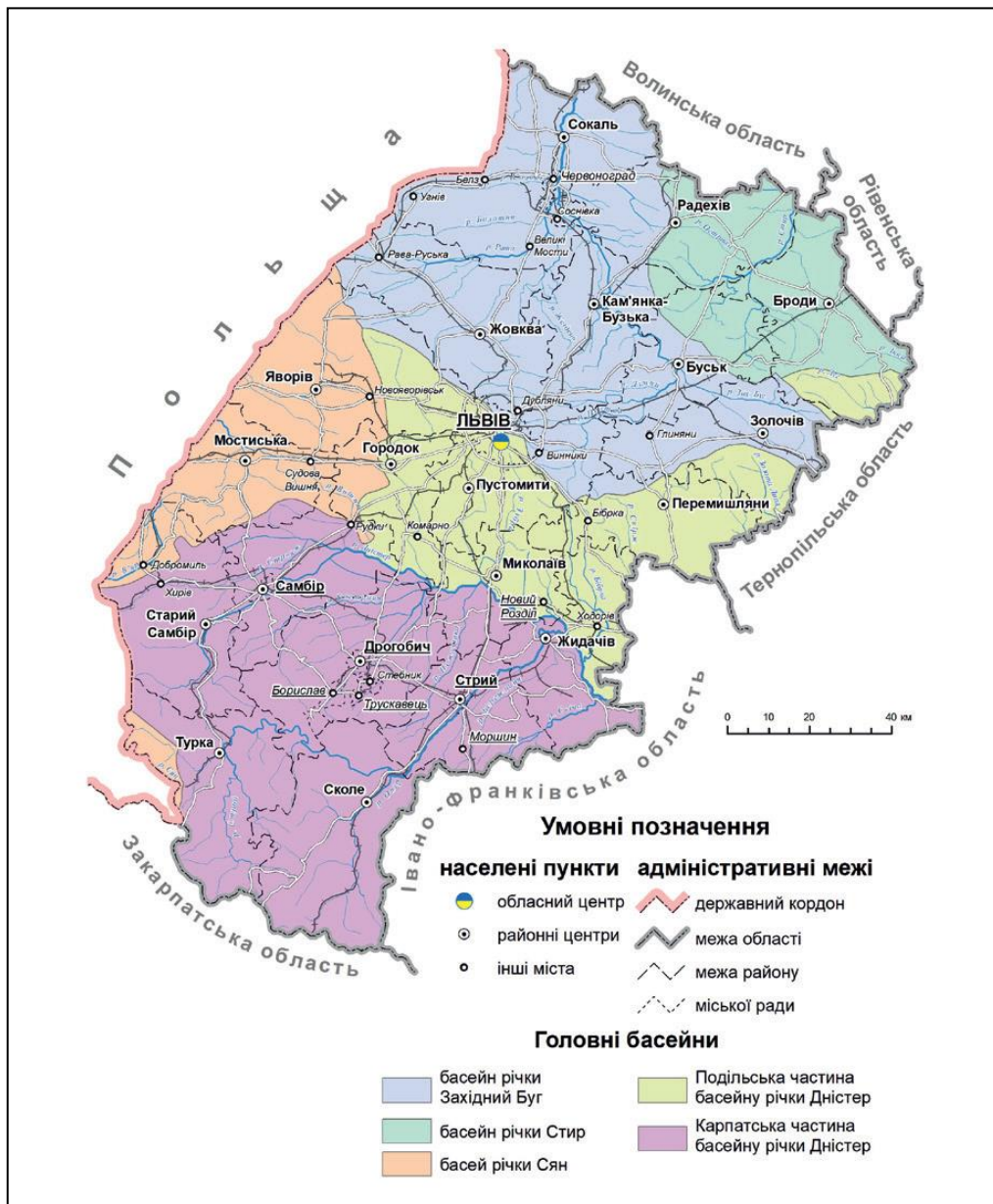


Рис. 2.4. Гідрологічне районування Львівської області

(Джерело: *Природні умови та природні ресурси Львівщини: монографія / за заг. ред. д-ра геогр. наук, проф. М. М. Назарука. – Львів: Видавництво Старого Лева, 2018. – 592 с.)*

Район обстежень відноситься до Західної частини Волино-Подільського артезіанського басейну. У межах зони активного водообміну підземні води представлені четвертинними водоносними горизонтами.

На південь від території проектування протікає мала річка Руска, також розташований став. Водні об'єкти перебувають у задовільному стані.

У зв'язку з наявністю малої річки Руски слід урахувати вимоги статті 80 Водного кодексу України, згідно з якою з метою охорони водності малих річок забороняється:

- змінювати рельєф басейну річки;
- зменшувати природний рослинний покрив і лісистість басейну річки;
- руйнувати русла пересихаючих річок, струмки та водотоки;
- випрямляти русла річок та поглиблювати їх дно нижче природного рівня;

					Арк.
					12
Змн.	Арк.	№ докум.	Підпис	Дата	

- розорювати заплавні землі та застосовувати на них засоби хімізації;
- надавати земельні ділянки у заплавах річок під будь-яке будівництво (крім гідротехнічних, гідрометричних та лінійних споруд), а також для садівництва та городництва;
- проводити осушувальні меліоративні роботи на заболочених ділянках та урочищах у верхів'ях річок;
- здійснювати інші роботи, що можуть негативно впливати чи впливають на водність річки і якість води в ній.

Кліматичні умови.

Регіон розташований у перехідній зоні від помірно-теплого західно-європейського клімату до помірно континентального східно-європейського. Територія району знаходиться в зоні атлантико-континентального клімату і відноситься до північного кліматичного району. Особливості кліматичних умов зумовлені положенням між вологими прибалтійськими низовинами з одного боку і сухими степами південної частини – з другого. Клімат району помірно-континентальний, із м'якою зимою, довготривалою вологою весною і теплою, відносно сухою осінню. Клімат району характеризується низьким тиском, великою вологістю повітря, порівняно великою кількістю опадів, слабким випаровуванням. Велика кількість опадів спричинена західними та північно-західними вітрами з Атлантичного океану, які швидко змінюють погоду.

Зима відносно м'яка, середня температура січня -5°C , весна волога, прохолодна, осінь тепла, достатньо суха. Характерною особливістю кліматичних умов є зміна температури повітря в літній період.

Найжаркіший місяць – липень з середньомісячною температурою $+18,3^{\circ}\text{C}$. Найхолодніший місяць року – січень, із середньою багаторічною температурою $-4,1^{\circ}\text{C}$. Середньорічна температура складає $+7,4^{\circ}\text{C}$. Екстремальні температури сягають: абсолютний максимум $+37,1^{\circ}\text{C}$, абсолютний мінімум $-33,6^{\circ}\text{C}$. Мінімальна відносна вологість спостерігається в квітні – травні і становить 60%-70%, а в грудні-січні збільшується до 80%-90%.

Середньорічна кількість опадів складає 798 мм, з них 407 мм випадає у весняно-літній період, характерним є континентальний тип випадання опадів з максимумом у літні місяці та мінімум взимку. Слід відзначити, що осінь буває вологою, а взимку часті відлиги, тому створюються умови для осінньої та зимової інфільтрації опадів, що сприяє утворенню умов для відновлення експлуатаційних запасів підземних вод.

Кліматичні умови характеризуються незначними річними і добовими амплітудами, підвищеним зволоженням території. Головна риса клімату – його м'якість і часті відлиги взимку, незначні перепади температури влітку.

Район перебуває у вологій, помірно теплій агрокліматичній зоні та в агрокліматичній підзоні достатнього зволоження ґрунту.

Середня тривалість вегетаційного періоду 205-215 днів.

В третій декаді листопада можливе випадання снігу, а в третій декаді березня повний схід. Часті відлиги спричиняють нестійкість снігового покриву, середня висота – 20 см, максимальна – 56 см. Нерівномірний розподіл

						Арк.
						13
Змн.	Арк.	№ докум.	Підпис	Дата		

опадів протягом року (найбільша кількість опадів в травні–серпні, найменша – в січні–квітні) поряд з іншими факторами сприяють утворенню великих площ перезволожених земель, а також значному розвитку ерозії ґрунтів.

Радіаційний баланс додатній і складає біля 40 Ккал/см² за рік. Нормативна глибина промерзання 1,0м, снігове навантаження 680 Па. Середнє число днів штилю – 19. За повторюваністю вітри переважно: західні – 24%, південно-східні – 17%, північно-західні – 15%, південно-західні – 13%.

Ґрунтовий покрив

Ґрунтовий покрив району досить різноманітний. Найпоширенішими типами ґрунтів є: дерново-підзолисті, сірі опідзолені, дернові, лучні ґрунти (рис. 2.5).

Темно-сірі опідзолені ґрунти поєднують у собі ознаки чорноземів і дерново-підзолистих ґрунтів. Ознаки чорноземів проявляються в добре розвиненому гумусовому горизонті (He), що має глибину 30 – 32 см, у глибокому забарвленні профілю гумусом (He+Hi становить 45 – 55 см) і в наявності кротовин у підорному шарі. Підзолистість виявлена наявністю у верхній частині ґрунтового профілю рясної борошнистої крем'янкової присипки та ілювіального горизонту. Темно-сірі опідзолені ґрунти на відміну від чорноземів опідзолених мають більш глибокий ілювіальний і дещо менший гумусовий горизонти.

Темно-сірі опідзолені ґрунти і чорноземи опідзолені більш забезпечені поживними речовинами, ніж ясно-сірі і сірі опідзолені ґрунти. За характером поживного режиму іони подібні до ґрунтів чорноземного типу ґрунтоутворення. Проте під дією процесу опідзолювання, що супроводиться руйнуванням вбирного комплексу, верхні їх шари збіднені на колоїди, мають кислу реакцію та знижену суму ввібраних основ.

Сірі лісові ґрунти активно використовуються в сільському господарстві для вирощування кормових, зернових і плодо-овочевих культур. Для підвищення родючості застосовують систематичне внесення органічних добрив, травосіяння і поступове поглиблення орного шару. У зв'язку зі слабко виражені здатністю сірих лісових ґрунтів до накопичення нітратів, азотні добрива рекомендується вносити в ранньовесняний період.

Відрізняються досить високою родючістю і при правильному використанні дають хороші врожаї сільськогосподарських культур. Особливу увагу в зоні сірих лісових ґрунтів необхідно звернути на заходи по боротьбі з водною ерозією, оскільки вона охопила великі площі орних земель. У деяких провінціях еродовані різною мірою ґрунту становлять 70-80% площі ріллі. В результаті недостатнього внесення органічних добрив вміст гумусу в орному шарі сірих лісових ґрунтів зменшується. Для оптимального вмісту гумусу повинні вноситися органічні добрива.

						Арк.
						14
Змн.	Арк.	№ докум.	Підпис	Дата		

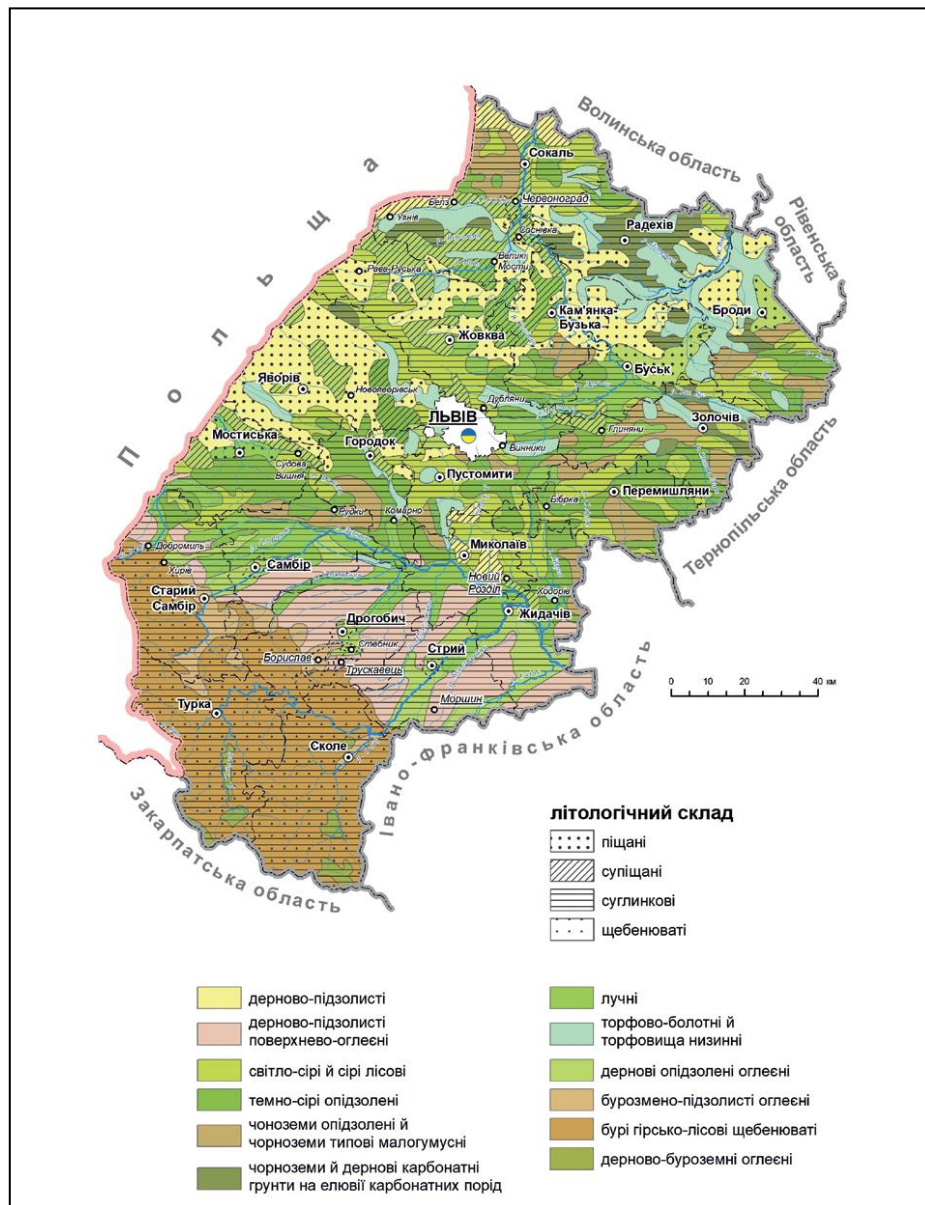


Рис. 2.5. Ґрунтовий покрив Львівської області

(Джерело: *Природні умови та природні ресурси Львівщини: монографія / за заг. ред. д-ра геогр. наук, проф. М. М. Назарука. – Львів: Видавництво Старого Лева, 2018. – 592 с.)*

Стан навколишнього середовища

При аналізі та оцінці поточного стану навколишнього середовища були використані статистичні дані та офіційні дані обласних органів виконавчої влади, що реалізують державну політику у сфері охорони навколишнього природного середовища та реалізують політику у сфері охорони здоров'я. Основними джерелами інформації були: Звіт про результати моніторингу природного довкілля Львівщини, Екологічний паспорт Львівської області, Регіональна доповідь про стан навколишнього середовища у Львівській області, статистичний щорічник Львівської області, статистичний збірник Довкілля Львівської області. В процесі роботи були проаналізовані дані досліджень, що здійснювались суб'єктами господарювання на території населеного пункту.

					Арк.
					15
Змн.	Арк.	№ докум.	Підпис	Дата	

Повітряне середовище.

За метеорологічними характеристиками досліджуваний регіон належить до території з помірним потенціалом забруднення атмосферного повітря та сприятливими умовами розсіювання шкідливих речовин.

Стан атмосферного повітря на території в значній мірі залежить від об'ємів викидів забруднюючих речовин від двох основних джерел забруднення – стаціонарних (промислових підприємств) та пересувних (автотранспорт) (рис. 2.6).



Рис. 2.6. Викиди в атмосферне повітря Яворівського району, т
(джерело: Інформація Головного управління статистики у Львівській області)

Загальний стан навколишнього природного середовища можна охарактеризувати як задовільний.

У зв'язку з неритмічністю роботи підприємств, скороченням обсягів випуску продукції, а також повною зупинкою виробництва, кількість викидів забруднюючих речовин (сірчистий ангідрид, окисли вуглецю, окисли азоту, вуглеводні – без летких органічних сполук) в атмосферне повітря значно зменшились. Динаміку викидів в атмосферне повітря від стаціонарних джерел забруднення зображено на рис. 2.7 та рис. 2.8.

						Арк.
						16
Змн.	Арк.	№ докум.	Підпис	Дата		

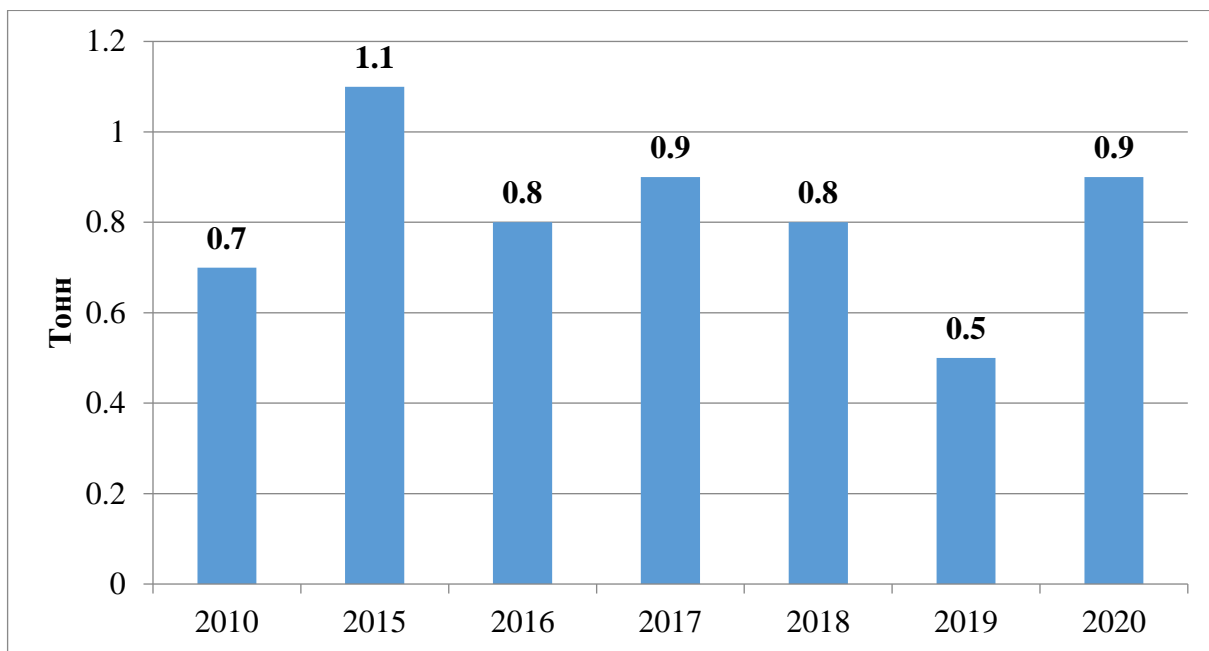


Рис. 2.7. Викиди забруднюючих речовин в атмосферне повітря Яворівського району від стаціонарних джерел забруднення у розрахунку на 1 км², т
(джерело: Інформація Головного управління статистики у Львівській області)

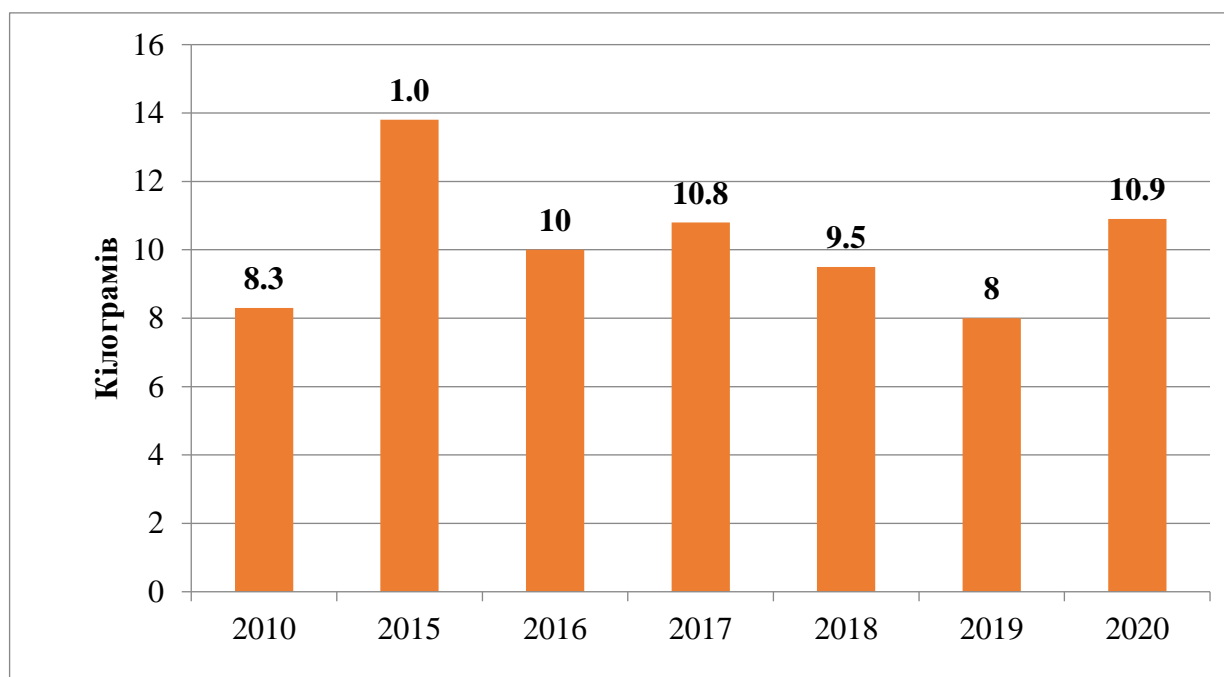


Рис. 2.8. Викиди забруднюючих речовин в атмосферне повітря Яворівського району від стаціонарних джерел забруднення у розрахунку на 1 ос, кг
(джерело: Інформація Головного управління статистики у Львівській області)

Внаслідок інтенсивного руху транзитного автотранспорту через район, а також в зв'язку з різким збільшенням кількості місцевих транспортних засобів, спостерігається певне забруднення атмосферного повітря пилом та окислами азоту. Майже всі складові вихлопних газів автомобілів шкідливі для людського організму, а оксиди азоту до того ж беруть активну участь у створенні фотохімічного смогу. Зменшення цього впливу можливе шляхом

удосконалення схем руху, розташування майданчиків для паркування автомобілів, покращення якості палива, а також доріг.

Крім того, через незадовільний стан доріг постає проблема з забрудненням повітря пилом, через який мешканці відчувають дискомфорт. Також населення відчуває дискомфорт через неприємні запахи з каналізації, СТО, АЗС, окремих підприємств тощо. Крім того, в осінній і весняний період, під час прибирання присадибних ділянок і городів, спостерігається задимлення приземних шарів повітря від відкритих вогнищ. Такі явища мають сезонний характер і суттєво не впливають на забруднення повітря, проте в окремі дні спостерігається висока концентрація шкідливих речовин і у приземному шарі повітря.

Вихідні дані не характеризують дійсного стану забруднення повітряного басейну. В зв'язку з тим що за останні роки відбувається спад виробництва, повна або часткова його зупинка, має місце зменшення валових викидів по всіх джерелах викиду.

За останні роки спостерігається зростання внеску автотранспорту в загальне забруднення території за рахунок збільшення автомобілів.

Водне середовище.

Екологічний стан поверхневих водних об'єктів і якість води в них є вирішальними чинниками санітарного та епідеміологічного благополуччя населення. Більшість басейнів рік згідно з гігієнічною класифікацією водних об'єктів за ступенем забруднення можна віднести до забруднених та дуже забруднених. Внаслідок недостатнього фінансування будівництво і реконструкція більшості об'єктів каналізування та водопостачання, запланованих державними і регіональними програмами охорони водних ресурсів практично не проводиться. Моніторинг якості води поверхневих водойм свідчить про те, що незважаючи на значний спад промислового виробництва за останні роки та зменшення у зв'язку з цим скиду у водойми стічних вод має місце тенденція до погіршення екологічного стану водойм I-ої та II-ої категорій, як за санітарно-хімічним так і за санітарно-мікробіологічним показниками. На сьогодні через високий рівень техногенного навантаження на водойми, практично всі водойми за рівнем забруднення наблизились до III класу, а очисних споруд технології водопідготовки фактично не змінились.

Якість води погіршується через затоплення та підтоплення територій, передбачається зростання такої загрози для окремих долинних ділянок в разі підвищення температури води у місцевих водоймах на $+0,7^{\circ}$ $+1,5^{\circ}$ C, в результаті чого можливе послідовне погіршення якості води через зниження концентрації розчиненого кисню, ослаблення водообміну та евтрофікацію водних об'єктів.

Основними причинами забруднення поверхневих вод є надходження до водних об'єктів забруднювальних речовин у процесі поверхневого стоку води з забудованих території та сільгоспугідь, ерозія ґрунтів на водозабірній площі.

Якісний стан підземних вод унаслідок господарської діяльності також постійно погіршується. Це пов'язано з існуванням фільтрувальних

						Арк.
						18
Змн.	Арк.	№ докум.	Підпис	Дата		

накопичувачів стічних вод, а також з широким використанням мінеральних добрив та пестицидів.

Ґрунтове середовище.

Джерелом механічного забруднення ґрунтів може бути несвоєчасна і неякісна санітарна очистка території. На території та околицях селища практично постійно виникають несанкціоновані та стихійні сміттєзвалища, які є основним джерелом механічного забруднення його території. Відходи є основним регіональним фактором забруднення навколишнього середовища. Міграція токсичних компонентів призводить до забруднення ґрунтів, поверхневих та підземних вод, атмосферного повітря.

В межах селища має місце чітка просторова закономірність залежності аномалій хімічних елементів з територіями зон промислових виробництв і прилеглих до них районів, а також основних транспортних магістралей.

Оцінка існуючої ситуації.

Територія опрацювання знаходиться в межах Новояворівської територіальної громади, неподалік очисних споруд м. Новояворівська та с. Солиги.

Згідно матеріалів натурних обстежень та фотофіксації існуючого стану території, ділянку розроблення обмежують:

- з півночі – території зелених насаджень загального користування, територія садівничого товариства та проєктоване кладовище згідно генплану розробленого у 2018 році;

- з півдня – водоохоронна зона водойми (штучне озеро від очисних споруд м. Новояворівська);

- із заходу – землі загального призначення, дорога районного значення.

- зі сходу – території зелених насаджень загального користування, територія сільськогосподарського призначення (городи)

Характеристика зелених насаджень та інших елементів благоустрою/

На території опрацювання детального плану присутні зелені насадження.

Характеристика існуючої інженерно-транспортної інфраструктури.

З заходу від проєктованої земельної ділянки проходить дорога районного значення, з бетонним покриттям, що на північ веде до смт. Шкло, а на південь до автодороги Львів-Краковець.

Підключення до нових інженерних мереж буде виконуватись згідно технічних умов експлуатуючих служб.

Транспортне обслуговування буде здійснюватися існуючої дороги районного значення з заходу від ділянки.

Тимчасові автостоянки для обслуговування знаходяться в межах червоних ліній, на земельній ділянці.

Функціональне призначення, режим використання (в тому числі забудови). Інженерно-транспортне забезпечення відповідно до положень містобудівної документації.

Функціональне призначення території – землі загального користування, особливих режимів використання ділянки опрацювання не передбачено.

						Арк.
						19
Змн.	Арк.	№ докум.	Підпис	Дата		

Через проєктовану ділянку проходить ЛЕП 110 кВ Інженерне забезпечення забудови, згідно містобудівної документації, вирішується від проєктованих мереж.

Планувальні обмеження, що розповсюджуються на земельну ділянку:

Обмежуючими факторами (планувальними обмеженнями) для формування та розпланування земельної ділянки є:

- червоні лінії вулиць;
- планувальні рішення даної території;
- охоронні зони виробничих будівель;
- нормативні пожежні розриви між будівлями;
- охоронні зони підземних та надземних інженерних мереж (місце розташування яких уточнюється на стадії робочого проєктування та погоджується із експлуатуючими службами).

Планувальні обмеження показані на плані існуючого використання території (опорному плані), суміщеному із схемою планувальних обмежень (рис. 2.8). Інші планувальні обмеження на території ДП відсутні.

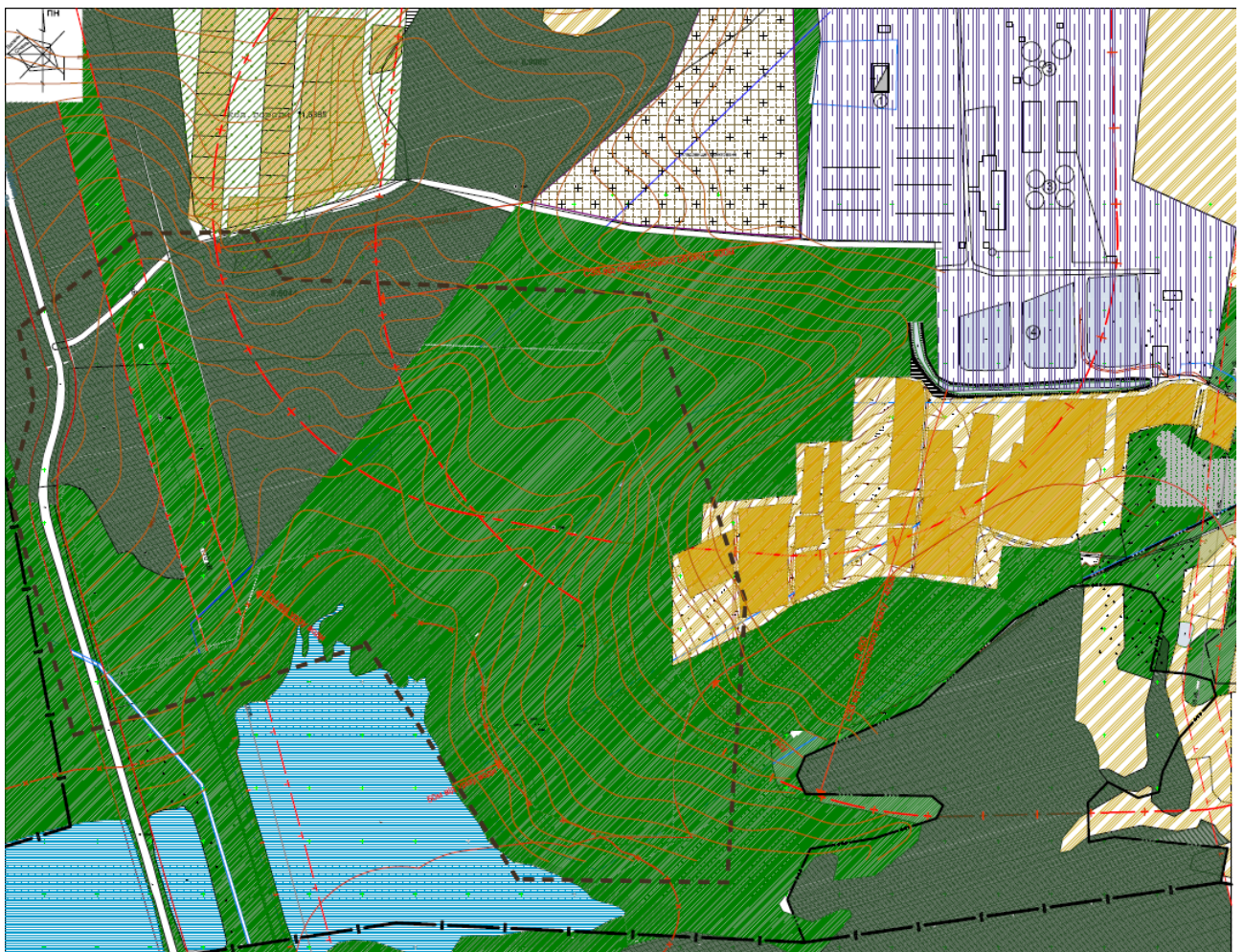


Рис. 2.9. План існуючого використання території

								Арк.
								20
Змн.	Арк.	№ докум.	Підпис	Дата				

Природоохоронні території та об'єкти.

На території опрацювання ДПТ відсутні об'єкти природно-заповідного фонду. Найближчими до ділянки провадження планової діяльності об'єктом природно-заповідного фонду є:

Парк курорту «Шкло» (близько 3 км на північ) – парк-пам'ятка садово-паркового мистецтва місцевого значення в Україні. Розташований у межах Яворівського району Львівської області, при західній околиці смт Шкло.

Площа 93 га. Статус надано згідно з рішенням виконкому Львівської обласної ради від 9 жовтня 1984 року № 495. Перебуває у віданні адміністрації курорту «Шкло».

Статус надано для збереження давнього парку, закладеного на території санаторію «Шкло». У межах парку розташована гідрологічна пам'ятка природи – Джерело питтєвої води «Нафтуся», а також міні-зоопарк.

Санаторій розташований у лісостеповій місцевості з м'яким помірно-вологим кліматом. Парк, що оточує лікувальні корпуси, створений на базі природних грабово-дубових та сосново-дубових лісів. У парку є цінні соснові насадження, мальовничий ставок.

Перелік деревно-чагарникових рослин налічує понад 60 видів, серед яких тис ягідний, ялина європейська, дуб звичайний, робінія звичайна, липа дрібнолиста, вільха клейка, береза повисла, клени гостролистий та явір. Екзоти представляють сосна Веймутова, ялина колюча ф. срібляста, горіх чорний, тсуга канадська, клен сріблястий, дугласія Мензіса, тополя канадська, сумах пухнастий.

У парку зростають 400-літній дуб звичайний та 350-літні екземпляри липи дрібнолистої, які є цінними пам'ятками природи. Також на території парку розташований невеликий звіринець, у якому серед інших звірів проживають благородний олень та косуля.

На території проктування та в її найближчих околицях відсутні об'єкти та території природно-заповідного фонду, а також їхні охоронні зони.

Україна є однією з країн, що підписала Бернську конвенцію про біологічне різноманіття (Конвенція про охорону дикої флори та фауни і природних середовищ існування в Європі). Дата підписання Україною: 11 червня 1992 р. Дата ратифікації Україною: Закон України «Про ратифікацію Конвенції про охорону біологічного різноманіття» від 29 листопада 1994 р. № 257/94-ВР. Дата набуття чинності: 29 грудня 1993 р., для України – 7 лютого 1995 р.

Смарагдова мережа України (англ. Emerald network) – українська частина Смарагдової мережі Європи, розробляється з 2009 року.

Мережа Емеральд (Смарагдова мережа, Emerald Network) – це мережа, що включає Території Особливого Природоохоронного Інтересу (Areas of Special Conservation Interest, ASCI, далі – «території (об'єкти) мережі Емеральд»). Мережа Емеральд проектується в державах, які є сторонами Бернської конвенції (всього 26 держав), у країнах Європейського Союзу на виконання Бернської конвенції створюється мережа «Натура 2000», яка проектується за

аналогічними принципами, що і мережа Емеральд, але використовує юридичні і фінансові інструменти ЄС.

Провідною організацією, яка відповідає за розбудову даної мережі, є Міністерство захисту довкілля та природних ресурсів України. Розробником першої черги Мережі (у 2009-2016 роках) була благодійна організація «Інтерекоцентр» (за цей період підготовлені описи на 271 територію). У період 2017-2019 років проектуванням Смарагдової мережі займається громадська організація «Українська природоохоронна група» (за 2017-2018 розроблено та подано на розгляд Бернської конвенції обґрунтування щодо створення ще 106 територій Мережі). Під час засідання Постійного комітету Конвенції 44-5 грудня 2019 року нові 106 територій були додані до складу мережі (№272-377). Проектом передбачено і створення екологічної мережі.

Екомережа – це складна, різномірівнева, просторова система природних біотичних і абіотичних елементів екосистеми, а також змінених і деградованих ландшафтів, що вимагають збереження або відновлення, у тому числі і шляхом невиснажливого використання. Як випливає з цього визначення, до складу екомережі мають бути включені не тільки території із збереженою природною рослинністю, але й змінені, навіть деградовані, ландшафти, які потребують відновлення.

Територія опрацювання ДПТ знаходиться на відстані близько 0,5 км від території Смарагдової мережі України у Львівській області – UA0000178 Чолгинський (рис. 2.10).



Рис. 2.9. Розташування території опрацювання ДПТ в системі територій Смарагдової мережі України

(Джерело: Сервіс Species of Resolution 6. Database)

						Арк.
						22
Змн.	Арк.	№ докум.	Підпис	Дата		

Ключовою територією Смарагдової мережі виступає Чолгинський заказник – орнітологічний заказник місцевого значення в Україні. Розташований у межах Яворівського району Львівської області, на північ від сіл Чолгині та Рулево, неподалік від міста Яворова. Площа 820 га. Створений 1997 року.

Територія заказника охоплює лісовий масив з двома водоймами штучного походження, а також водно-болотний природний комплекс. Місце зупинки під час сезонних міграцій водоплавних птахів, у тому числі рідкісних, занесених до Червоної книги України. Зокрема, тут гніздуються: пісочник великий, широконосіка, чирянка мала, чоботар, крячок малий, мартин жовтоногий, крячок річковий. Загалом налічується бл. 20000 особин птахів.

Територія опрацювання ДПТ знаходиться на відстані близько 5 км від заказника.

Територія реалізації планованої діяльності знаходиться за межами Смарагдової мережі України у Львівській області. Дотримання чинного природоохоронного законодавства та витримані відстані (санітарно-захисні зони, природна рослинність) дозволить звести можливий вплив на вищезгадану територію Смарагдової мережі до мінімуму.

Об'єкти культурної та археологічної спадщини.

Аналіз картографічних матеріалів та фізико-географічної ситуації свідчить також про велику ймовірність виявлення невідомих об'єктів археології. Під час проведення будь-яких земляних робіт можуть бути виявлені ознаки наявності археологічних пам'яток (уламки посуду, кістки, знаряддя, праці, зброя та ін.). Тоді, згідно зі ст. 36 Закону України «Про охорону культурної спадщини», виконавець робіт зобов'язаний зупинити їхнє подальше ведення і протягом однієї доби повідомити про це орган охорони культурної спадщини для забезпечення відповідних заходів для вивчення та фіксації археологічних об'єктів, нанесення на карти та визначення їх охоронних зон.

Згідно зі ст. 37 роботи на щойно виявлених об'єктах культурної спадщини здійснюються за наявності письмового дозволу відповідного органу охорони культурної спадщини на підставі погодженої з ним науково-проектної документації.

На території опрацювання ДПТ об'єкти археологічної або історико-культурної спадщини виявлені не були. Зважаючи на характер планованої діяльності, та фактичне розташування об'єктів історико-культурної та архітектурної спадщини можна зробити висновок, що реалізація планованої діяльності, негативного впливу чи шкоди вищевказаним об'єктам історичної спадщини не нанесе.

Прогнозні зміни стану довкілля у тому числі здоров'я населення якщо документ державного планування не буде затверджено:

- не буде проведено планувально-інженерної підготовки території ДДП;
- не буде приведено до нормативних показників червоних ліній існуючих вулиць;
- не буде вирішено питання ефективного використання території опрацювання ДПТ;
- не буде вирішено питань щодо зайнятості населення, що може спричинити відтік мешканців у інші міста та райони.

В свою чергу це відіб'ється на демографічній ситуації населеного пункту, зростанні загальної кількості захворювань, особливо тих, що стосуються органів дихальної, серцево-судинної систем, органів шлунково-кишкового тракту.

						Арк.
						24
Змн.	Арк.	№ докум.	Підпис	Дата		

3. Характеристика стану довкілля, умов життєдіяльності населення та стану його здоров'я на територіях, які ймовірно зазнають впливу

Розгляд цього розділу проводиться на основі характеристик колишнього Яворівського району Львівської області, однією з адміністративних одиниць, якого був вищенаведений населений пункт, в зв'язку з відсутністю оновленої інформації в контексті новоутворених адміністративних районів та ОТГ Львівської області.

Яворівський район створений 4 грудня 1939 року, в сучасних межах з 1964 року у західній частині України, між містом Львів і кордоном Республіки Польща. Він межує з Жовківським, Пустомитівським, Городоцьким та Мостиським районами Львівської області, на заході з Ярославським і Любачівським повітами Республіки Польща. Адміністративний центр району – м. Яворів знаходиться на відстані 50 км від обласного центру (м. Львів).

Площа району складає 1548 кв. км. (7,1% території Львівської області). За цим показником він посідає 2 місце в області, поступаючись лише Сокальському району. Орні землі складають 43% від площі району, ліси – 33 %.

Населення району складає 123,1 тис. ос. (1 місце в області) – 4,6 % населення Львівщини.

Моніторинг за станом атмосферного повітря у Львівській області здійснює Львівський регіональний центр з гідрометеорології.

Упродовж 2020 року у атмосферне повітря Львівської області від стаціонарних джерел забруднення підприємств, установ та організацій надійшло 76,0 тис.т забруднюючих речовин, що на 2,2% менше порівняно з 2019 роком.

У розрахунку на один квадратний кілометр території області у середньому викинуто 4,9 т забруднюючих речовин (в Україні – 4,4 т), у розрахунку на одного мешканця – 42,3 кг (в Україні – 59,3 кг). Із загальної кількості забруднюючих речовин викиди речовин, що належать до парникових газів становили 48,5 тис.т (45,5% від загального обсягу), оксиду вуглецю – 5,3 тис.т (5,0%), викиди діоксиду та інших сполук сірки – 34,8 тис.т (32,6%), сполук азоту – 7,2 тис.т (6,7%), речовин у вигляді твердих суспендованих частинок – 8,4 тис.т (7,9%).

Основними забруднювачами повітря Львівської області у 2020 році були підприємства з постачання електроенергії, газу, пари та кондиційованого повітря (43,0% від загального обсягу викидів в області), добувної промисловості та розроблення кар'єрів (40,8%), транспорту, складського господарства, поштової та кур'єрської діяльності (6,2%), переробної промисловості (4,2%).

За 2020 рік у Яворівському районі обсяг викидів становив 1378 т забруднюючих речовин, у тому числі: оксиду вуглецю – 107 т, метану – 1002 т, діоксиду азоту – 22 т, оксиду азоту – 5 т, діоксиду сірки – 52 т, неметанових летких органічних сполук – 18 т, крім того, викиди діоксиду вуглецю – 17942 т. Викиди забруднювальних речовин у розрахунку на 1 особу становлять 10,9 кг, а у розрахунку на 1 км² – 0,9 т (рис. 3.1, рис. 3.2).

						Арк.
						25
Змн.	Арк.	№ докум.	Підпис	Дата		

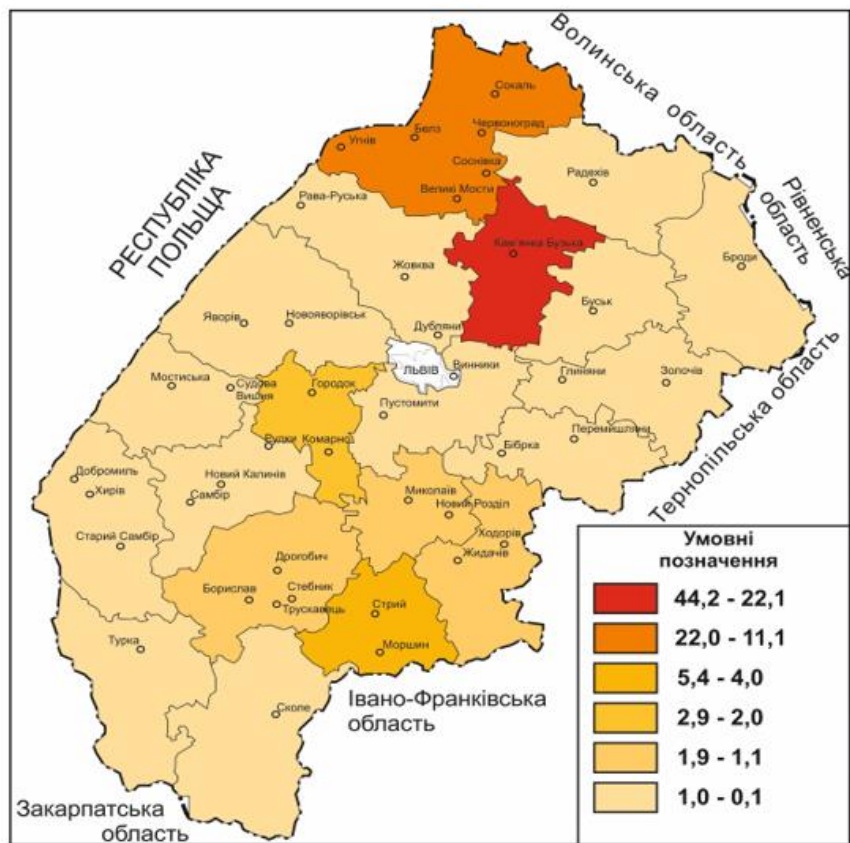


Рис. 3.1. Викиди забруднюючих речовин у атмосферне повітря на 1 км², т
(джерело: Інформація Головного управління статистики у Львівській області)

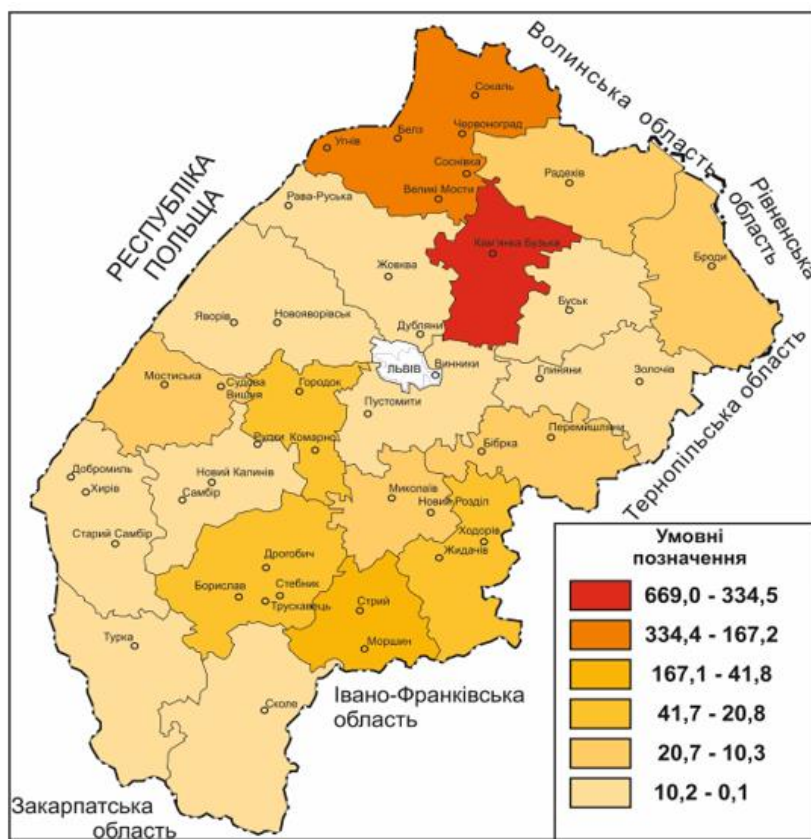


Рис. 3.2. Викиди забруднюючих речовин у атмосферне повітря на 1 ос, кг
(джерело: Інформація Головного управління статистики у Львівській області)

В загальному об'ємі викидів у повітря в межах регіону значна кількість припадає на пересувні джерела забруднення: автотранспорт, техніка сільськогосподарського призначення.

Моніторинг за станом поверхневих вод Львівської області здійснює Львівське обласне управління водних ресурсів, Державна екологічна інспекція у Львівській області, Волинський та Рівненський обласні центри з гідрометеорології.

На екологічний стан поверхневих вод Львівської області впливають різноманітні фактори, які тісно пов'язані, а саме: забруднення ґрунтів, атмосфери, зміна ландшафтної структури та техногенне перевантаження території, неефективна робота каналізаційно-очисних споруд, не винесення в натуру і картографічних матеріалів прибережних захисних смуг і водоохоронних зон, а також їх недодержання, насамперед в населених пунктах.

За 2020 рік у Яворівському районі було використано 7,4 млн. м³ води з природних водних та підземних водних об'єктів. Загальне водовідведення по району становить 5,7 млн. м³, у поверхневі водні об'єкти – 5,1 млн. м³, потужність очисних споруд – 7,7 млн м³ (рис. 3.3, рис. 3.4).

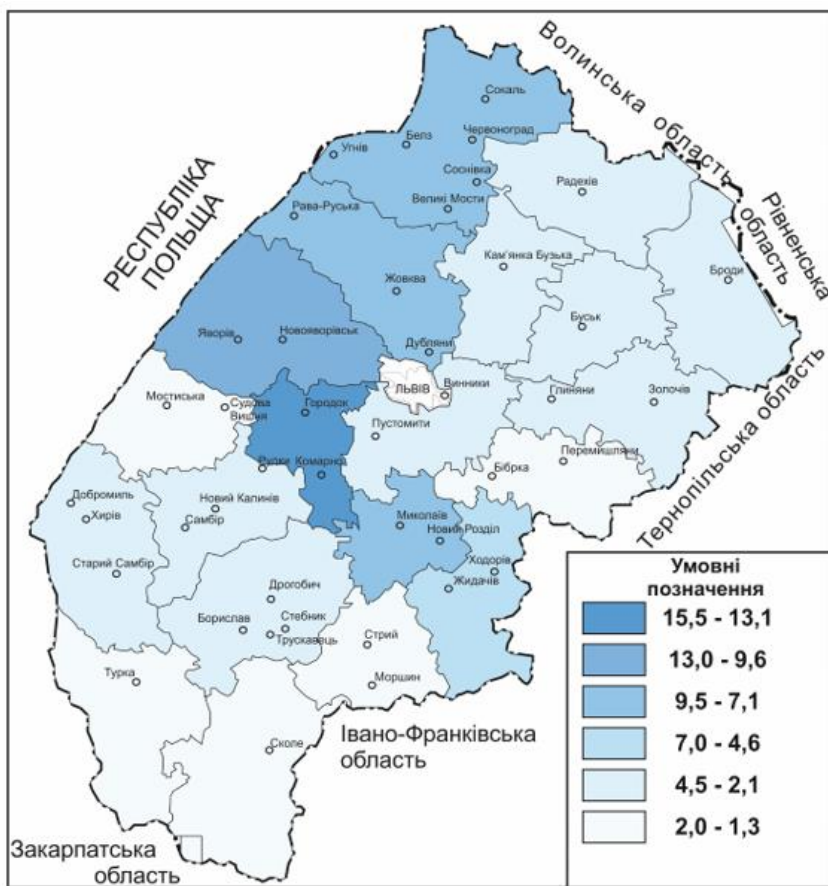


Рис. 3.3. Використано свіжої води, млн. м³
(джерело: Інформація Головного управління статистики у Львівській області)

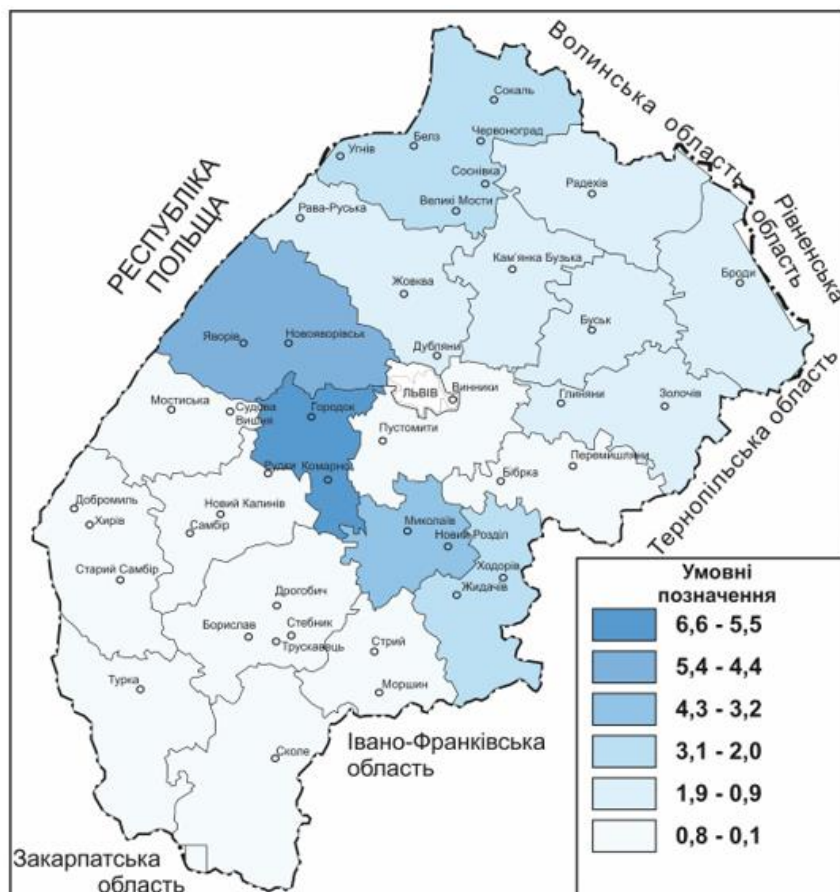


Рис. 3.4. Загальне водовідведення, млн. м³

(джерело: Інформація Головного управління статистики у Львівській області)

Упродовж 2020 року у Львівській області утворено 3121,0 тис. т відходів (на 8,4% більше, ніж у 2019 році), у тому числі від економічної діяльності підприємств та організацій – 2367,2 тис.т (93,1% від утворених і на 7,0% менше), у домогосподарствах – 174,9 тис.т (6,9% і на 23,5% менше). Основні показники поводження з відходами на території Яворівського району наведені в табл. 3.1, рис. 3.5.

Табл. 3.1

Показники поводження з відходами I-IV класів небезпеки (т)

Показники	Кількість
Утворилось	10618
Отримано зі сторони	–
Утилізовано, оброблено (перероблено)	0
Спалено	2984
Передано на сторону	–
Видалено у спеціально відведені місця та об'єкти	29292
Видалено у місця неорганізованого зберігання	–
Накопичено протягом експлуатації, у місцях видалення відходів	42220157

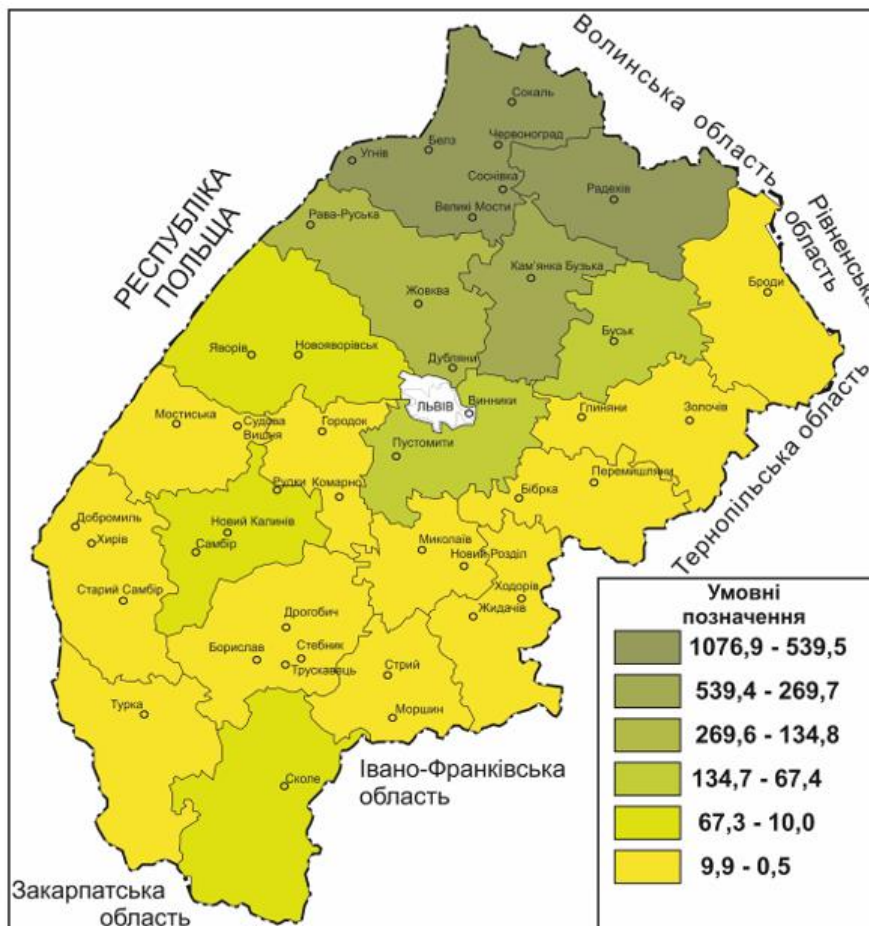


Рис. 3.5. Утворення відходів, т

(джерело: Інформація Головного управління статистики у Львівській області)

Стан довкілля Яворівського району зумовлюється впливом промислових підприємств, впливом об'єктів муніципальної інфраструктури населених пунктів та методами ведення сільського та лісового господарства. Серед екологічних проблем району, які підлягають вирішенню в перспективі, слід виділити:

- забруднення поверхневих вод внаслідок скидання неочищених або недостатньо очищених стоків, що пов'язано з відсутністю очисних споруд, фізичним і моральним зносом водопровідно-каналізаційних систем, недостатнім фінансуванням їх утримання, ремонту і реконструкції;
- недостатні обсяги утилізації відходів, відсутність обладнаних належним чином полігонів для захоронення відходів і, як наслідок, забруднення території (земель, лісів, водоохоронних зон водних об'єктів) промисловими та побутовими відходами;
- виснажливе використання біоресурсів та зменшення біорізноманіття, оскільки мала площа територій є віднесеними до природно-заповідного фонду, що в свою чергу не забезпечує достатньої охорони та збереження цінних природних комплексів та видів які є вразливі, рідкісні чи зникаючі;
- забруднення повітряного середовища та земель внаслідок діяльності промисловості.

Аналіз відомостей про стан навколишнього природного середовища території опрацювання ДПТ.

На території опрацювання детального плану присутні зелені насадження.

Екологічні умови ділянки опрацювання задовільні. На ділянки розроблення частково здійснюють вплив існуючі очисні споруди м. Новояворівська.

Охорона здоров'я.

Станом на 2005 рік населення Яворівського району становило 122,4 тис. осіб. З 2005 року до сьогодні, кількість населення зростає (рис. 3.6). Станом на 2020 рік в районі проживає 126,1 тис. осіб, що на 0,3 тис. осіб менше ніж у 2019 році. З них чоловіків – 62,5 тис. осіб, жінок – 63,6 тис. осіб.

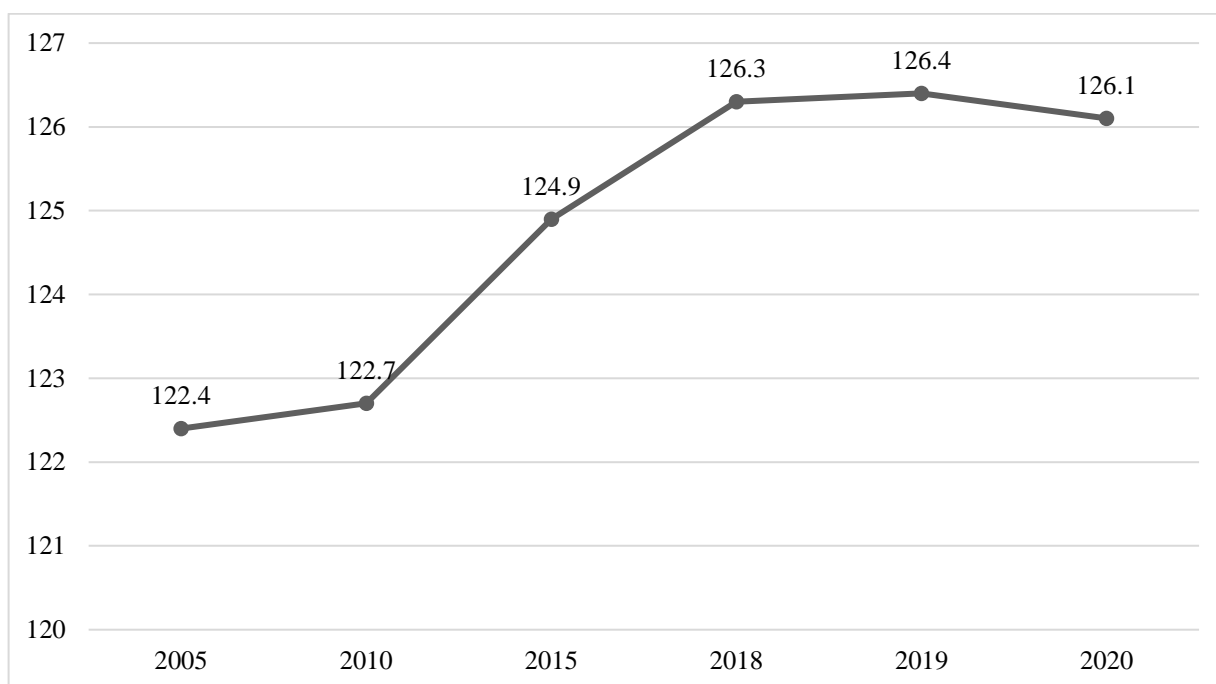


Рис. 3.6. Динаміка кількості населення Яворівського району
(джерело: Інформація Головного управління статистики у Львівській області)

За 2019 рік у Яворівському районі народилось 1340 дітей, померла 1401 особа. Природний приріст є від'ємним.

Коефіцієнт народжуваності у 2019 році становить 10,6 дітей на 1000 осіб населення (рис. 3.7).

Коефіцієнт смертності становить 11,1 померлих на 1000 осіб населення (рис. 3,8).

Коефіцієнти смертності за основними причинами (від хворіб) для Яворівського району на 1000 осіб населення становлять:

- деяких інфекційних та паразитарних хвороб – 8,7;
- новоутворень – 177,6;
- захворювань системи кровообігу – 948,9;
- захворювань органів дихання – 36,6;
- захворювань органів травлення – 55,7;
- зовнішніх причин – 81,8.

					Арк.
					30
Змн.	Арк.	№ докум.	Підпис	Дата	

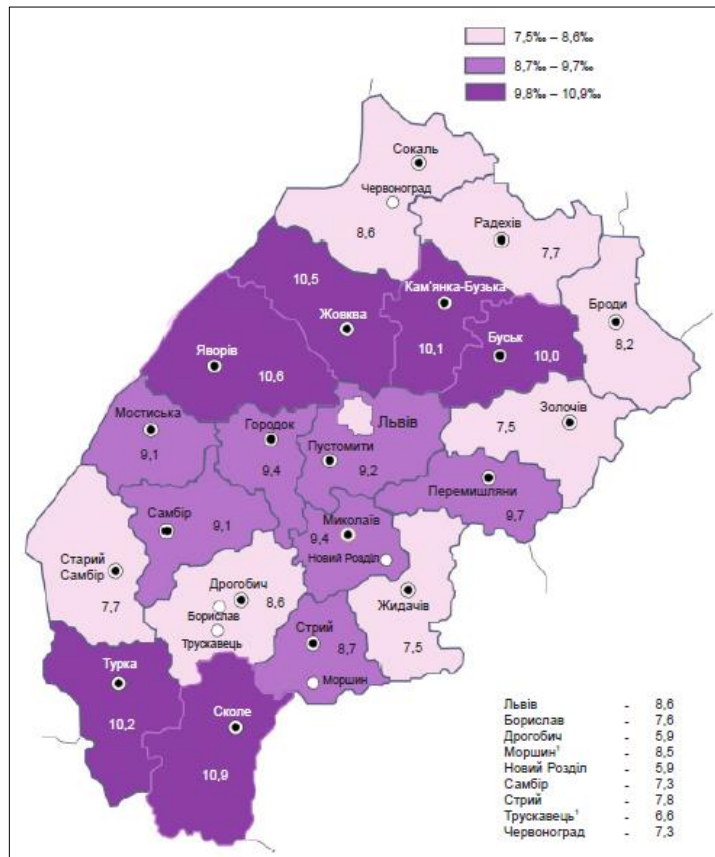


Рис. 3.7. Коефіцієнти народжуваності у Львівській області
(джерело: Інформація Головного управління статистики у Львівській області)

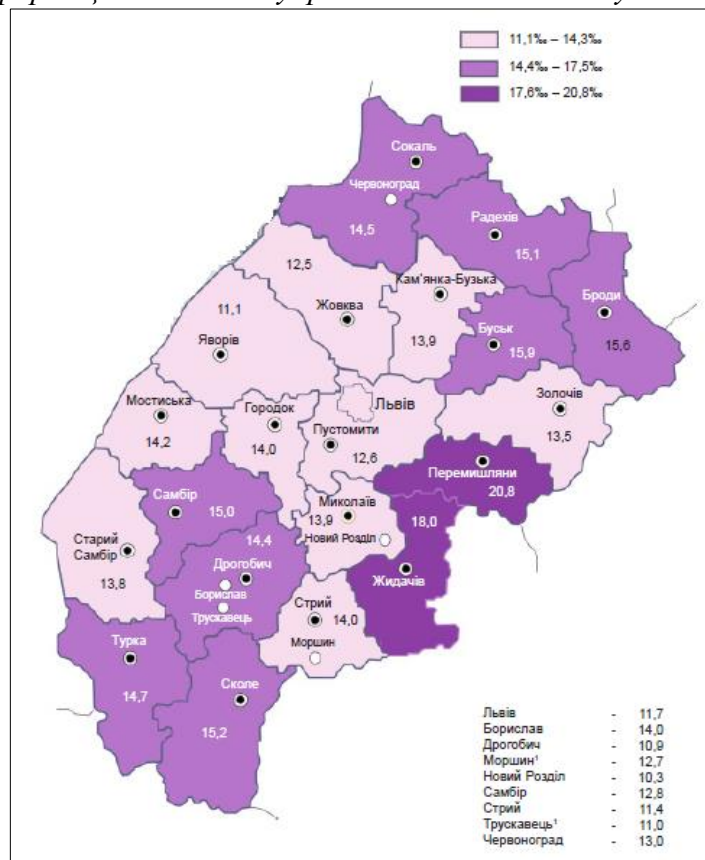


Рис. 3.8. Коефіцієнти смертності у Львівській області
(джерело: Інформація Головного управління статистики у Львівській області)
Протягом останніх декількох років на території Яворівського району

спостерігається тенденція до незначного підвищення показника поширення хвороб та кількості захворювань (рис. 3.9).

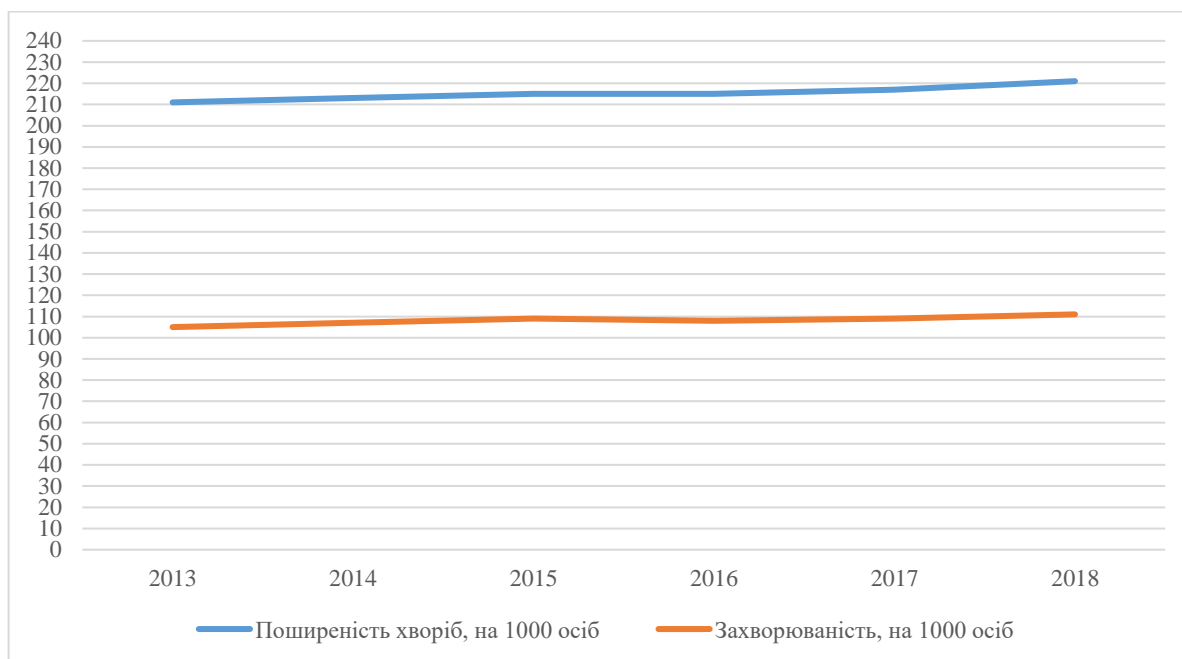


Рис. 3.9. Поширеність хвороб та захворюваність населення Яворівського району, на 1000 осіб

(джерело: Інформація Департаменту охорони здоров'я Львівської обласної державної адміністрації)

Кількість лікарняних закладів Яворівського району становить – 4 (в області загалом – 113), кількість лікарняних ліжок на 10 тис. населення – 49, кількість лікарських амбулаторно-поліклінічних закладів – 20, кількість фельдшерсько-акушерських пунктів – 47. Планова ємність лікарських амбулаторно-поліклінічних закладів становить 2144 відвідувань за зміну. Кількість лікарів району становить 357 осіб. Забезпеченість населення лікарями становить 28 осіб на 10 тис. населення.

Головні, в екологічному відношенні ділянки, що потенційно зазнають впливу від рішень детального плану території:

Детальний план території розробляється для визначення земельної ділянки для будівництва та обслуговування будівель та споруд Індустріального парку. На проєктованій території планується розміщення молокопереробний завод потужністю 40 т переробленого молока за добу, казеїновий цех, виробничі будівлі V класу за санітарною класифікацією, складські приміщення, логістичний центр, майданчик для СГ-техніки та приладів, бізнес-центр, очисні споруди, КНС, трансформаторна підстанція.

						Арк.
						32
Змн.	Арк.	№ докум.	Підпис	Дата		

4. Екологічні проблеми, у тому числі ризику впливу на здоров'я населення, які стосуються документа державного планування, зокрема щодо території з природоохоронним статусом

Планувальна організація території опрацювання передбачає її функціональне зонування, виходячи з вимог планувальної структури населеного пункту, а також зумовленою ситуацією, що склалася, санітарно-гігієнічними, охоронними, протипожежними, технологічними вимогами та вулично-дорожньою мережею.

Територія проектування ДПТ знаходиться в межах Новояворівської ОТГ. Дані території будуть використовуватись як території виробничого призначення.

- ділянка № 1 – 4 пов.
- ділянка № 2 – 3 пов.
- ділянка № 3 – 2 пов.
- ділянка № 4 – 2 пов.
- ділянка № 5 – 2 пов.
- ділянка № 6 – 2 пов.
- ділянка № 7 – 4 пов.

Будівлі, які проектуються розміщені так, що забезпечують роботу в послідовності з технологічним процесом. Запропоновані графічною частиною ДПТ параметри об'єктів, визначені на підставі аналогів, наданих замовником. Відхилення від рішення детального плану можуть корегуватись на наступних стадіях проектування. Конкретні параметри повинні бути обґрунтовані в технологічній частині проекту (допускається уточнення контуру забудови, уточнення поверховості, благоустрою, що визначається ескізами намірів забудови, та містобудівними розрахунками з відповідною ув'язкою з рішеннями детального плану), та погоджені відповідно вимог чинного законодавства, в разі необхідності, відповідно до вимог нормативної документації, у затвердженій детальний план можуть бути внесені зміни у встановленому законом порядку.

						Арк.
						33
Змн.	Арк.	№ докум.	Підпис	Дата		

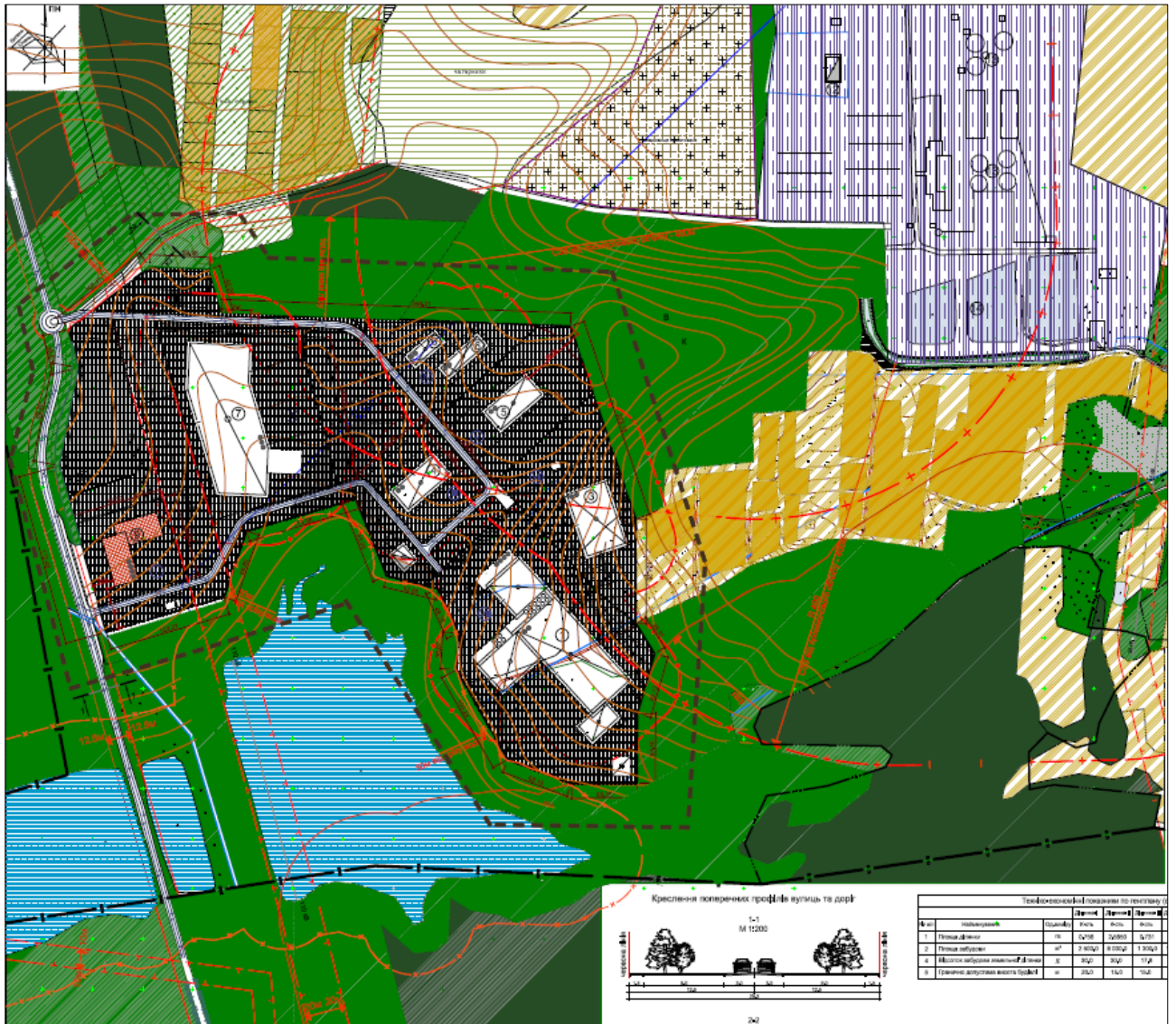


Рис. 4.1. Проектний план території опрацювання ДПТ

Характеристика видів використання території.

Межі опрацювання детального плану 17.41 га.

Проектована ділянка знаходяться в межах Новояворівської ОТГ неподалік очисних споруд м. Новояворівська та с. Солиги.

Існуюче функціональне призначення ділянок – землі загального користування.

Проектоване цільове призначення ділянки – землі промисловості, транспорту, зв'язку, енергетики, оборони та іншого призначення.

Основні принципи планувально-просторової організації території.

Основними принципами планувально-просторової організації даної території є:

- розміщення проєктованих об'єктів з урахуванням містобудівної ситуації;
- максимально зручне розташування об'єкту;
- створення оптимальної схеми дорожньо-транспортного руху;
- дотримання норм санітарно-екологічної безпеки при здійсненні усього комплексу необхідних операцій поводження з відходами.

Планувальна організація території передбачає її функціональне зонування, виходячи з вимог генерального плану, а також зумовлено ситуацією, що склалася, санітарно – гігієнічними, охоронними, протипожежними, технологічними вимогами та вулично – дорожньою мережею.

Під'їзд до проекрованої ділянки передбачається з існуючої автодороги, що веде від смт. Шкло до автодороги Львів-Краковець. Ширина проїздів вказана в детальному плані.

Умови розміщення проекрованої ділянки, сприятливі з точки зору організації будівництва.

Вулично-дорожня мережа, транспортне обслуговування, організація руху транспорту і пішоходів.

Зручність, безпека та оптимальна доступність – основні вимоги, які є критерієм при організації схеми руху транспорту для підприємства.

Під'їзд до проекрованої ділянки передбачається з існуючої автодороги, що веде від смт. Шкло до автодороги Львів-Краковець, запроектовано заїзд та виїзд з об'їздом проекрованої ділянки практично по кругу.

Розглянута територія забезпечена протипожежними під'їздами і майданчиками розворотів з твердим покриттям. Внутрішні проїзди, під'їзди, радіуси поворотів і майданчики розворотів відповідають габаритним і іншим технічним характеристикам автомобільного транспорту та проїзду пожежних машин. В межах території всі проїзди з твердим покриттям

Безпека руху пішоходів досягається шляхом облаштування тротуарів шириною не менше 0.75 метра, дорожніх знаків та розміток, дотримання нормативних вимог трикутників видимості на перехрестях вулиць, обмежень швидкостей руху транспортних засобів.

Заходи з урахуванням потреб мало мобільних груп населення.

Базовим нормативним документом, що регламентує забезпечення безперешкодного доступу мало мобільних груп населення до об'єктів соціальної інфраструктури, є ДБН В.2.2-17:2006 «Будинки і споруди. Доступність будинків і споруд для мало мобільних груп населення»

На підприємствах, в разі використання праці осіб з обмеженими можливостями, які користуються кріслами-колясками, слід передбачити обладнання входів у виробничі, адміністративно-побутові та інші допоміжні будівлі пандусами з ухилом не більше ніж 1:12 та іншими спеціалізованими підйомними пристроями.

Інженерне забезпечення, розміщення інженерних мереж і споруд, використання підземного простору.

Зважаючи на державну політику в галузі енергозбереження, сучасні світові тенденції та постійне зростання цін на енергоресурси, при проектуванні та будівництві об'єктів доцільно максимально повно використовувати сучасні високоефективні енергозберігаючі технології та матеріали, зокрема огорожуючі конструкції з мінімальним коефіцієнтом теплопровідності, сучасні альтернативні джерела енергії, інженерне обладнання з високим коефіцієнтом корисної дії, тощо.

						Арк.
						35
Змн.	Арк.	№ докум.	Підпис	Дата		

Водопостачання.

Водопостачання ділянки передбачити з прокладенням водопровідної мережі зовнішнього господарсько-питного водопроводу прокласти з поліпропіленових труб діаметром 110, 160 і марки «Ecoplastik» з похилом 0,003. Для водопровідних колодязів використовувати кільця діаметром 1000 мм при прокладанні трубопроводів на глибині до 3 м і діаметром 1500 мм при прокладанні на глибині більше ніж 3 м. Ділянки водопроводу, які проходять під дорогою, прокладати у футлярах зі сталевих труб діаметром 315 мм для трубопроводів діаметром 110 мм і діаметром 400 мм для трубопроводів діаметром 160 та 200 мм. З метою запобігання від промерзання при необхідності трубопроводи ізолюються теплоізоляційним матеріалом зі спіненого поліетилену марки «K-flex». Товщина ізоляції 30 мм. Ущільнення вводів виконується відповідно т.п. 7373-3.

Витрата води на зовнішнє пожежогасіння складає 10 л/с

Водопостачання ділянок 1 і 5 визначаються окремими проектами відповідно до технічних умов.

Каналізація.

Для каналізування будівель на ділянці запроектувати каналізаційну мережу яку прокладати з ПВХ труб діаметром 160, 200 і 300 мм (ГОСТ Р 52134-2003) марки «Wavin». Ділянки каналізації, які проходять під дорогою, прокладаються у футлярах зі сталевих труб діаметром 400 мм для трубопроводів діаметром 110 та 200 мм і діаметром 500 мм для трубопроводів діаметром 300 мм. З метою запобігання від промерзання при необхідності трубопроводи ізолюються теплоізоляційним матеріалом зі спіненого поліетилену марки «K-flex». Товщина ізоляції 30 мм. Ущільнення випусків виконується відповідно т.п. 7373

Витрата стоків розраховується додатковим проектом.

Газозабезпечення.

Для проектованої земельної ділянки газозабезпечення не передбачається.

Опалення.

Опалення приміщень від індивідуальних котелень на тверде паливо. Для проєктованих будівель визначатиметься на наступних стадіях проєктування, з дотриманням всіх заходів по охороні праці, та техніки безпеки згідно ДБН А.3.2-2-2009 Система стандартів безпеки праці.

Охорона довкілля

Охорона довкілля від забруднень госпфекальними водами передбачається наступним комплексом технологічних і конструктивних заходів:

- обладнання усіх будівель внутрішнім водопроводом і каналізацією;
- організація централізованої системи каналізації з відводом стоків на очисні споруди;
- самопливна каналізація виконується з розтрубних труб з подальшою зачеканкою стиків, що перешкоджають можливості проникнення у ґрунт забруднених стічних вод;

						Арк.
						36
Змн.	Арк.	№ докум.	Підпис	Дата		

- очистка стічних вод на каналізаційних очисних спорудах до БПК₂₀ = 5,0 мг/л і концентрація зважених речовин -15 мг/л;
- надійне електропостачання насосних станцій та очисних споруд;
- наявність резервних насосних споруд, газодувок, що гарантує безперебійну роботу насосних станцій і очисних споруд;
- доочистка стічних вод;
- орієнтація площадки очисних споруд з врахуванням переважаючих вітрів.

Електропостачання.

Технічні рішення з електропостачання споживачів визначаються окремими проектами відповідно до технічних умов.

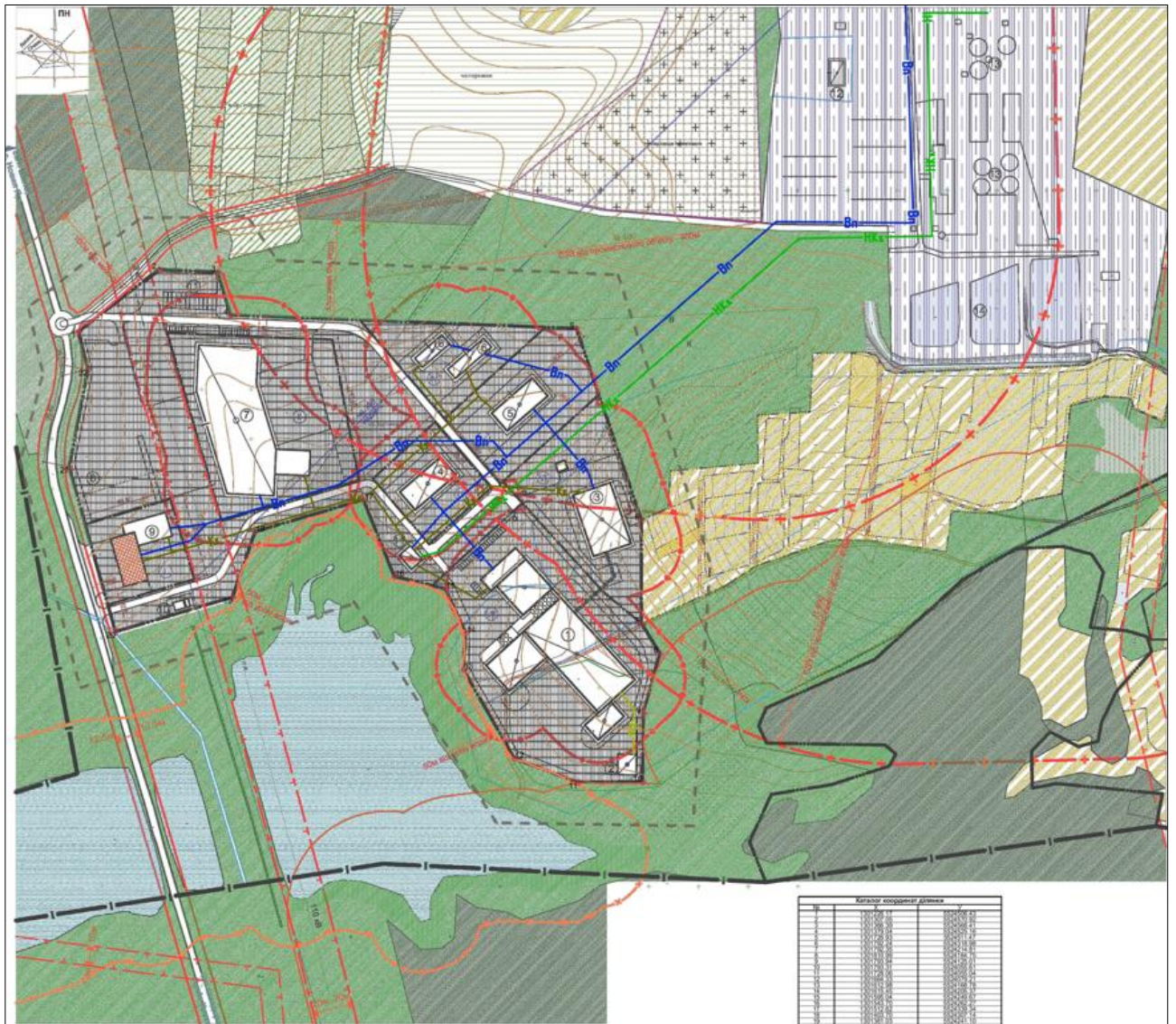


Рис. 4.2. Інженерне забезпечення, розміщення інженерних мереж і споруд, використання підземного простору

Інженерна підготовка та інженерний захист території.

Рельєф території опрацювання дозволяє забезпечити організований збір та відведення зливних стоків та стоків весняного танення снігу з допомогою відкритої системи водовідведення.

						Арк.
Змн.	Арк.	№ докум.	Підпис	Дата		37

В склад заходів по інженерній підготовці території, згідно з характером наміченого використання та планувальної організації території, включені:

- а) вертикальне планування території;
- б) поверхневе водовідведення.

Схему інженерної підготовки розроблено на топопідоснові М 1:2000 з січенням горизонталей 1.0 м. На схемі приведені напрямки і величини проєктованих ухилів вулиць і проїздів, а також проєктовані та існуючі відмітки по осі проїзної частини на перехрестях та в місцях основних перегинів поздовжнього профілю.

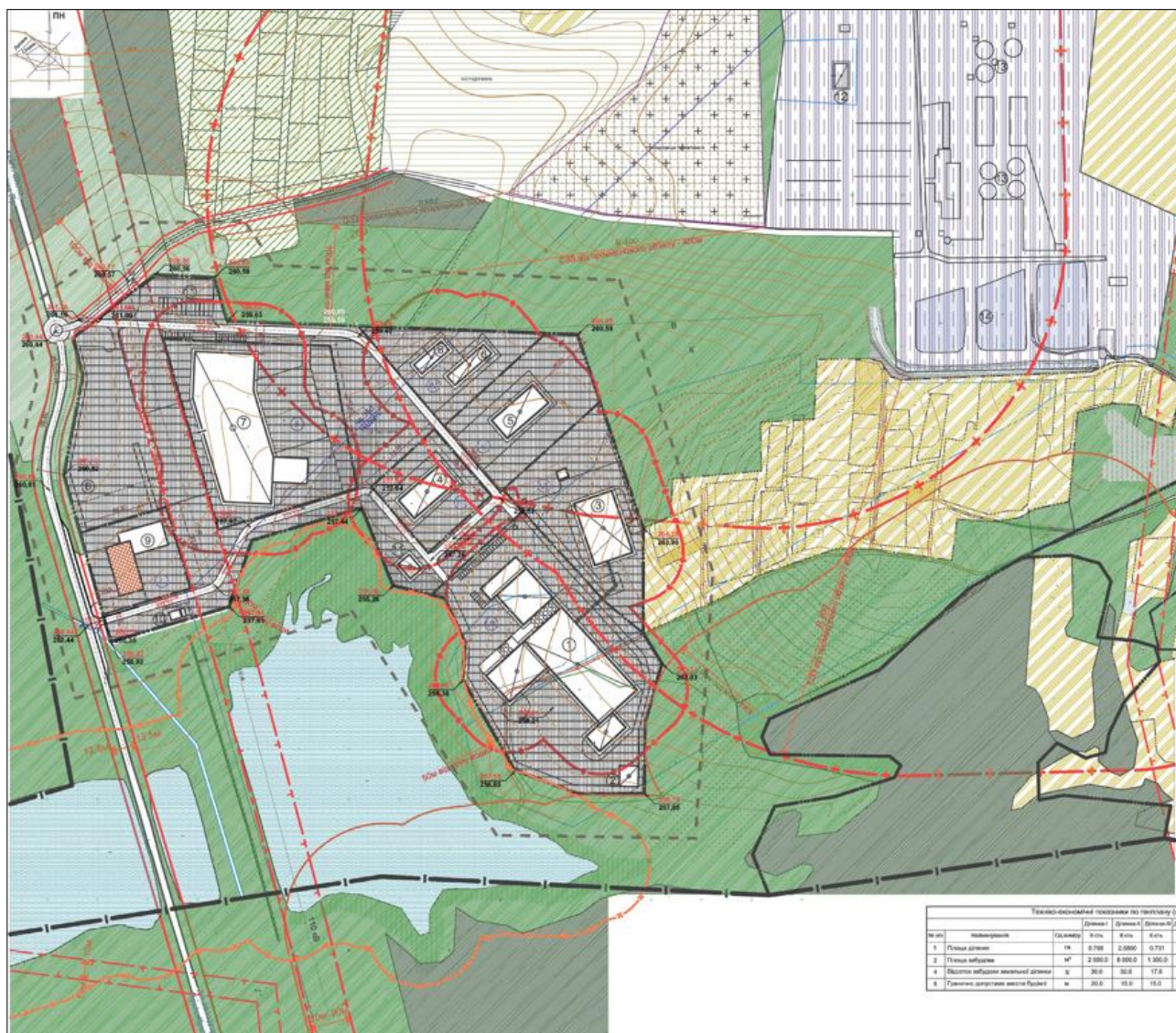


Рис. 4.3. Інженерна підготовка та інженерний захист території.

Комплекс заходів по інженерній підготовці території, у відповідності з природними умовами

забудови та планувальної організації території, передбачає:

- підготовку території для будівництва на ній проєктованих споруд з максимальним збереженням існуючого рельєфу;

- забезпечення відведення поверхневих вод (планування безстічних та понижених ділянок);

- створення нормальних умов для руху транспорту і пішоходів забезпеченням нормативних поперечних профілів проєктованих проїздів.

Організацію поверхневого стоку передбачається здійснити відкритою водовідвідною системою (кюветами, канавами або лотками) та закритою (дощова каналізація), в поєднанні із заходами по вертикальному плануванню.

Комплексний благоустрій та озеленення території.

Заходи та вирішення по благоустрою будуть вирішуватись на подальших стадіях проєктування.

Проєктом не передбачено розміщення на території проєктованих ділянок об'єктів, що можуть здійснювати негативний вплив на умови проживання громадян в навколишніх житлових кварталах.

Територія повинна буди належним чином благоустроєна та освітлена.

Одним з важливих завдань при реалізації рішень даного ДПТ є максимальне збереження зелених насаджень на ділянці. Для збереження зелених насаджень, дренажної поверхні землі, сприяння природному відведенню дощових вод та покращенню мікроклімату пропонується заощення проєктованої площадки для стоянки виконати з решітчастих систем мощення (з можливістю подальшого росту трави).

Проєктом передбачено контейнери, в тому числі для роздільного збору твердих побутових відходів.

Періодичне вивезення сміття та утилізація твердих відходів здійснюється у місця, які погоджуються замовником з відповідним підприємством що займається даним видом послуг.

Вивіз сміття передбачається спецавтотранспортом на полігон ТПВ для подальшої його утилізації у відповідності з ухваленою схемою санітарної очистки населеного пункту.

Промислові відходи вивозитимуться відповідно до укладених договорів зі спеціалізованими службами.

Об'єкт входить в перелік видів планової діяльності та об'єктів, які можуть мати значний вплив на довкілля і можуть підлягати оцінці впливу на довкілля згідно Закону України «Про оцінку впливу на довкілля» ст. 3.

Згідно проєкту від об'єктів опрацювання встановлені санітарно-захисні зони, що дотримані та відповідають діючим нормам та правилам (ДСП 176-93).

Табл. 4.1

Основні техніко-економічні показники ДПТ

№ п/п	НАЙМЕНУВАННЯ	ОДИНИЦІ ВИМІРУ	КІЛЬКІСТЬ	ПРИМІТКИ
1	Площа земельної ділянки	га	17.41	
2	Площа забудови	м ²	28 620.0	
3	Площа заощення	м ²	45 000.0	

					Арк.
					39
Змн.	Арк.	№ докум.	Підпис	Дата	

4	Площа озеленення	м ²	100 480.0	
5	Відсоток забудови земельної ділянки	%	16.5	
6	Граничнодопустима висота будівлі	м	20.0	

Характеристика можливих наслідків та впливу основних рішень детального плану території

Сфери охорони довкілля	Можливі наслідки виконання ДДП
Клімат та мікроклімат	Змін кліматичних та мікрокліматичних умов в процесі провадження планованої діяльності не очікується. Передбачається незначне теплове навантаження від транспортно-навантажувальної техніки в процесі підготовчих і основних робіт. Також у при реалізації планової діяльності передбачаються викиди парникових газів (діоксид вуглецю, метан) незначних обсягів.
Атмосферне повітря	Передбачаються середньотермінові середньої інтенсивності викиди забруднюючих речовин в атмосферне повітря під час проведення планової діяльності. Серед забруднюючих речовин можливі викиди: речовини у вигляді суспендованих твердих частинок (пил хутрянй), мікроорганізми-продуценти, аміак, сірководень, фенол, альдегід пропіоновий, кислота капронова, метилмеркаптан, диметилдисульфід, диметиламін, метан. Водночас, викиди жодної забруднюючої речовини не перевищують ГД на межі житлової забудови.
Водне середовище	Для забезпечення виробничих, господарсько-питних та протипожежних потреб передбачаються системи внутрішнього господарсько-питного водопроводу, побутової каналізації. Скиду господарсько-побутових стоків у природні водойми не передбачається. Відведення дощової і талої води здійснюється по лотках і фосах (канавах) проїздів з подальшим відведенням у каналізаційну мережу. Водночас, проектом передбачено будівництво очисних споруд.
Відходи	Під час реалізації планової діяльності можливе збільшення кількості утворюваних відходів (в тому числі рідких відходів – сироватки від переробки молока).
Ґрунт	Вплив на ґрунти буде надаватися практично на всіх етапах будівництва при виконанні робіт, пов'язаних з прокладкою підземних інженерних мереж, відновленням твердого покриття території, а також в процесі реконструкції будівель та облаштуванні площадки для установки і споруд, виконання вантажнорозвантажувальних операцій, т.д.

									Арк.
									40
Змн.	Арк.	№ докум.	Підпис	Дата					

Біорізноманіття	На стан фауни, флори, біорізноманіття вплив під час планової діяльності буде не суттєвий. Під час здійснення виробничої діяльності для виконання заходів по збереженню рослинного світу необхідно керуватися положеннями Закону України «Про рослинний світ». Наземні та повітряні шляхи міграції тварин в районі розташування об'єкту відсутні. Об'єкти природно-заповідного фонду і території, перспективні для заповідання (зарезервовані з цією метою) в районі розміщення об'єкта відсутні.
Архітектурна, археологічна та культурна спадщина	На стан архітектурної, археологічної та культурної спадщини впливу не передбачається з огляду на відсутність таких об'єктів в межах ділянки планування та суміжних територіях.
Навколишнє соціальне середовище	Екологічна обстановка та санітарно-гігієнічний стан району розташування об'єкта – задовільні. Здійснення планованої діяльності носитиме позитивний вплив на соціально-економічні умови суміжних з підприємством населених пунктів в плані зайнятості населення та поповнення місцевого бюджету податковими надходженнями.
Техногенне середовище	Діяльність об'єкта не чинитиме понаднормового антропогенного впливу на промислові, сільськогосподарські об'єкти, соціальну організацію територій і інші елементи техногенного середовища.

Загальна, зведена оцінка ймовірного впливу реалізації планової діяльності містобудівної документації на довкілля наведена в табл. 4.2.

Табл. 4.2

Оцінка ймовірного впливу реалізації планової діяльності містобудівної документації на довкілля відповідно до контрольного переліку

№	Чи може реалізація планованої діяльності спричинити:	Очікування впливу			Пом'якшення існуючої ситуації
		Так	Ймовірно	Ні	
Атмосферне повітря					
1.	Збільшення викидів забруднюючих речовин від стаціонарних джерел?	+			
2.	Збільшення викидів забруднюючих речовин від пересувних джерел?		+		
3.	Погіршення якості атмосферного повітря?		+		
4.	Появу джерел неприємних запахів?		+		
5.	Зміни повітряних потоків,			+	

	вологості, температури або ж будь-які локальні чи регіональні зміни клімату?				
Водні ресурси					
6.	Збільшення обсягів скидів у поверхневі води?		+		
7.	Будь-які зміни якості поверхневих вод (зокрема таких показників як температура, розчинений кисень, прозорість, але не обмежуючись ними)?			+	
8.	Збільшення скидання шахтних і кар'єрних вод у водні об'єкти?			+	
9.	Значне зменшення кількості вод, що використовуються для водопостачання населенню?			+	
10.	Збільшення навантаження на каналізаційні системи та погіршення якості очистки стічних вод?		+		
11.	Появу загроз для людей і матеріальних об'єктів, пов'язаних з водою (зокрема таких, як паводки або підтоплення)?			+	
12.	Зміни напрямів і швидкості течії поверхневих вод або зміни обсягів води будь-якого поверхневого водного об'єкту?			+	
13.	Порушення гідрологічного та гідохімічного режиму малих річок регіону?			+	
14.	Зміни напряму або швидкості потоків підземних вод?			+	
15.	Зміни обсягів підземних вод (шляхом відбору чи скидів або шляхом порушення водоносних горизонтів)?			+	
16.	Забруднення підземних водоносних горизонтів?			+	
Поводження з відходами					

17.	Збільшення кількості утворюваних твердих побутових відходів?	+			
18.	Збільшення кількості утворюваних чи накопичених промислових відходів IV класу небезпеки?			+	
19.	Збільшення кількості відходів I- III класу небезпеки?			+	
20.	Спорудження еколого-небезпечних об'єктів поводження з відходами?			+	
21.	Утворення або накопичення радіоактивних відходів?			+	
Земельні ресурси					
22.	Порушення, переміщення, ущільнення ґрунтового шару?	+			
23.	Будь-яке посилення вітрової або водної ерозії ґрунтів?			+	
24.	Зміни в топографії або в характеристиках рельєфу?		+		
25.	Появу таких загроз, як землетруси, зсуви, селеві потоки, провали землі та інші подібні загрози через нестабільність літогенної основи або зміни геологічної структури?			+	
26.	Суттєві зміни в структурі земельного фонду, чинній або планованій практиці використання земель?			+	
27.	Виникнення конфліктів між ухваленнями цілями документа державного планування та цілями місцевих громад?			+	
Біорізноманіття та рекреація					
28.	Негативний вплив на об'єкти природно-заповідного фонду (зменшення площ, початок небезпечної діяльності у безпосередній близькості або на їх території тощо)?			+	

29.	Зміни у кількості видів рослин або тварин, їхній чисельності або територіальному представництві?			+	
30.	Збільшення площ зернових культур або сільськогосподарських угідь в цілому?			+	
31.	Порушення або деградацію середовищ існування диких видів тварин?			+	
32.	Будь-який вплив на кількість і якість наявних рекреаційних можливостей?			+	
33.	Будь-який вплив на наявні об'єкти історико-культурної спадщини?			+	

Населення та інфраструктура

34.	Інші негативні впливи на естетичні показники об'єктів довкілля (перепони для публічного огляду мальовничих краєвидів, появу естетично прийнятих місць, руйнування пам'ятників природи тощо)?			+	
35.	Зміни в локалізації, розміщенні, щільності, та зростанні кількості населення будь-якої території?			+	
36.	Вплив на нинішній стан забезпечення житлом або виникнення нових потреб у житлі?			+	
37.	Суттєвий вплив на нинішню транспортну систему? Зміни в структурі транспортних потоків?			+	
38.	Необхідність будівництва нових об'єктів для забезпечення транспортних сполучень?			+	
39.	Потреби нових або суттєвий вплив на наявні комунальні послуги?			+	
40.	Появу будь-яких реальних			+	

	або потенційних загроз для здоров'я людей?				
Екологічне управління та моніторинг					
41.	Послаблення правових і економічних механізмів контролю в галузі екологічної безпеки?			+	
42.	Погіршення екологічного моніторингу?			+	
43.	Усунення наявних механізмів впливу органів місцевого самоврядування на процеси техногенного навантаження?			+	
44.	Стимулювання розвитку екологічно небезпечних галузей виробництва?			+	
Інше					
45.	Підвищення рівня використання будь-якого виду природних ресурсів?			+	
46.	Суттєве вилучення будь-якого невідновлюваного ресурсу?			+	
47.	Збільшення споживання значних обсягів палива або енергії?			+	
48.	Суттєве порушення якості природного середовища?			+	
49.	Появу можливостей досягнення короткотермінових цілей, які ускладнюватимуть досягнення довготривалих цілей у майбутньому?			+	
50.	Такі впливи на довкілля або здоров'я людей, які самі по собі будуть значними, але у сукупності можуть викликати значний негативний екологічний ефект, що матиме значний негативний прямий або опосередкований вплив на добробут людей?			+	

5. Зобов'язання у сфері охорони довкілля, у тому числі пов'язані із запобіганням негативному впливу на здоров'я населення, встановлені на міжнародному, державному та інших рівнях, що стосуються документа державного планування, а також шляхи врахування таких зобов'язань під час підготовки документа державного планування

Регулювання в сфері охорони довкілля на державному та місцевому рівні здійснюється на основі таких програм:

Державна стратегія регіонального розвитку на період до 2020 року, затверджена постановою Кабінету Міністрів України від 06 серпня 2014 року № 385;

- Стратегія сталого розвитку «Україна-2020», схвалена Указом Президента України від 12 вересня 2015 року № 5/2015;

- Програма охорони навколишнього природного середовища Львівської області на 2021-2027 роки

- Регіональна програма розвитку заповідної справи у Львівській області на 2009-2020 роки

Відповідно до Закону України «Про охорону навколишнього природного середовища» та нормативно-правової бази України документ державного планування повинен враховувати ряд зобов'язань:

– пріоритетність вимог екологічної безпеки, обов'язковість дотримання екологічних стандартів, нормативів та лімітів використання природних ресурсів;

– виконання ряду заходів, що гарантують екологічну безпеку середовища для життя і здоров'я людей, а також запобіжний характер заходів щодо охорони навколишнього природного середовища;

– проектне спрямування на збереження просторової та видової різноманітності та цілісності природних об'єктів і комплексів;

– узгодження екологічних, економічних та соціальних інтересів суспільства на основі поєднання міждисциплінарних знань екологічних, соціальних, природничих і технічних наук та прогнозування стану навколишнього природного середовища;

– забезпечення загальної доступності матеріалів детального плану території та самого звіту СЕО відповідно до вимог Закону України «Про доступ до публічної інформації»;

– надання інформації щодо обґрунтованого нормування впливу планової діяльності на навколишнє природне середовище;

– оцінка ступеня антропогенної змінності територій, сукупної дії факторів, що негативно впливають на екологічну ситуацію;

– використання отриманих висновків моніторингу та комплексу охоронних заходів об'єкту для виконання можливостей факторів позитивного впливу на охорону довкілля.

Основні зобов'язання у сфері охорони довкілля стосуються заходів щодо охорони земельних ресурсів, лісів, повітряного, водного та ґрунтового середовища.

						Арк.
						46
Змн.	Арк.	№ докум.	Підпис	Дата		

Комплексні заходи з охорони довкілля ґрунтуються на пропозиціях схем і проектів районного проектування та відповідних розділів прогнозів економічного та соціального розвитку підприємств, схем генеральних планів території.

Охорона та оздоровлення навколишнього природного середовища забезпечується комплексом захисних заходів, в основі яких покладена система державних законодавчих актів та регламентація планування, забудови і благоустрою населених пунктів.

Зобов'язання у сфері охорони довкілля передбачають благоустрій земельної ділянки на якій планується будівництво об'єктів.

Містобудівні заходи забезпечують охорону природного середовища за рахунок раціонального функціонального зонування території, створення санітарно-захисних зон, визначення територій природно-заповідного фонду, забезпечення екологічного балансу природно-ландшафтних та урбанізованих територій.

Основні принципи екологічного захисту навколишнього середовища:

- збереження та раціональне використання цінних природних ресурсів;
- дотримання нормативів гранично допустимих рівнів екологічного навантаження на природне середовище та санітарних нормативів в місцях забудови;
- виділення природно-заповідних, ландшафтних, курортно-рекреаційних, історико-культурних зон з відповідним режимом їх охорони;
- встановлення санітарно-захисних зон для охорони водойм, джерел водопостачання і мінеральних вод, покладів лікувальних грязей, морських пляжів тощо.

Для охорони навколишнього середовища населених пунктів у межах приміських зон на землях лісового фонду формуються «зелені зони» у складі лісопаркової та лісогосподарської частин, місць відпочинку, заповідних об'єктів. Конкретні заходи щодо захисту атмосферного, водного та ґрунтового середовища вживаються відповідно до специфіки окремих джерел забруднення.

Оцінка відповідності проекту детального плану зобов'язанням у сфері охорони довкілля, встановлені на міжнародному рівні та шляхи їх врахування.

Основними напрямами співробітництва України з міжнародними організаціями є: охорона біологічного різноманіття; охорона транскордонних водотоків і міжнародних озер; зміна клімату; охорона озонового шару; охорона атмосферного повітря; поводження з відходами; оцінка впливу на довкілля.

Міжнародні обов'язки Україна у сфері охорони довкілля зафіксовані у таких програмах:

- Конвенція про біологічне різноманіття, (1992 р., м. Ріо-де-Жанейро Бразилія), ратифікована Верховною Радою України 29 листопада 1994 р.;

						Арк.
						47
Змн.	Арк.	№ докум.	Підпис	Дата		

- Конвенція про водно-болотні угіддя, що мають міжнародне значення головним чином як середовище існування водоплавних птахів (Рамсарська конвенція, м. Рамсар, Іран, 1971 р.);
- Конвенція про збереження мігруючих видів диких тварин (Бонн, 1979 р.);
- Угода про збереження афро-євразійських мігруючих водно-болотних птахів (1995 р.);
- Угоди про збереження кажанів в Європі (1991 р.);
- Конвенція про охорону дикої флори і фауни та природних середовищ існування в Європі (Бернська конвенція);
- Рамкова конвенція ООН про зміну клімату (ратифікована Україною 29 жовтня 1996 р.);
- Європейська конвенція про охорону археологічної спадщини (Валлетта, 1992 р.);
- Конвенція про охорону та використання транскордонних водотоків та міжнародних озер (Гельсінкі, 1992), що є чинною в Україні з 1 липня 1999 р. та інші.

На виконання Бернської конвенції в Європі створена мережа територій особливого природоохоронного значення – Смарагдова мережа, важливих для збереження біорізноманіття в країнах Європи і деяких країнах Африки.

Смарагдова мережа України є українською частиною Смарагдової мережі Європи, розробляється з 2009 року. В листопаді 2016 року було затверджено першу версію Смарагдової мережі для України, яка потребує доопрацювання на основі наукових даних. Станом на 01.01.2016 р. мережа займала близько 8% території України і в основному складається з існуючих територій природно-заповідного фонду.

Територія реалізації планованої діяльності знаходиться за межами Смарагдової мережі України у Львівській області (1,5 км). Дотримання чинного природоохоронного законодавства та витримані відстані (санітарно-захисні зони, природна рослинність) дозволить звести можливий вплив на вищезгадану територію Смарагдової мережі до мінімуму.

						Арк.
						48
Змн.	Арк.	№ докум.	Підпис	Дата		

6. Опис наслідків для довкілля, у тому числі для здоров'я населення, у тому числі вторинних, кумулятивних, синергічних, коротко-, середньо-, та довгострокових (1, 3-5 та 10-15 років відповідно, а за необхідності – 50-100 років), постійних і тимчасових, позитивних і негативних наслідків

Наслідками для довкілля, у тому числі для здоров'я населення вважаються ймовірні наслідки для флори, фауни, біорізноманіття, ґрунту, клімату, повітря, води, ландшафту, природних територій та об'єктів, безпеки життєдіяльності населення та його здоров'я, матеріальних активів, об'єктів культурної спадщини та взаємодія цих факторів.

Вторинні наслідки – це вигоди, які полягають у широкому залученні громадськості до прийняття рішень та встановлення прозорих процедур їх прийняття.

Кумулятивні наслідки – нагромадження в організмах людей, тварин, рослин отрути різних речовин внаслідок тривалого їх використання.

Ймовірність того, що реалізація ДПТ призведе до таких можливих впливів на довкілля або здоров'я людей, які самі по собі будуть незначними, і в сукупності матимуть значний сумарний (кумулятивний) вплив на довкілля є незначною.

Синергічні наслідки – сумарний ефект, який полягає у тому, що при взаємодії двох або більше факторів їх дія суттєво переважає дію кожного окремо компоненту.

Коротко-, середньо- та довгострокові (1, 3-5, 10-15 років) наслідки – це наявність акустичних навантажень під час проведення будівельних робіт в короткостроковий період. До довгострокових наслідків можна віднести функціонування існуючих та проєктованих об'єктів, інженерне облаштування та благоустрій території з покращенням соціальних умов проживання мешканців (створення нових робочих місць, фінансові надходження у бюджет громади).

Виконання Проєкту Детального плану території щодо створення Індустріального парку «Технологій та бізнесу» для визначення планувальної організації і функціонального призначення території значного негативного впливу на довкілля та здоров'я населення не передбачає.

Вплив на клімат і мікроклімат. Боротьба зі зміною клімату і запобігання зміні клімату – це система заходів, спрямована на скорочення викидів парникових газів (далі – ПГ) і стримування процесу зростання середньої глобальної температури атмосфери Землі. Перелік таких заходів визначено міжнародними угодами – Рамковою конвенцією ООН про зміну клімату, Кіотським протоколом до неї, Паризькою кліматичною угодою, а на національному рівні – Концепцією реалізації державної політики у сфері зміни клімату на період до 2030 року, затвердженої розпорядженням Кабінету Міністрів України від 07.12.2016 № 932-р. Для отримання кількісних значень потрібно розрахувати поточні середньорічні сумарні викиди та поглинання ПГ від території чи регіону та оцінити середньорічні сумарні викиди та поглинання

ПГ після завершення ДДП. Наразі кількісний вплив на клімат оцінюється в тоннах CO₂-еквіваленту.

Змін кліматичних та мікрокліматичних умов в процесі провадження планованої діяльності не очікується. Передбачається незначне теплове навантаження від транспортно-навантажувальної техніки в процесі підготовчих і основних робіт. Також у процесі виконання цих робіт передбачаються викиди парникових газів незначних обсягів.

Змін мікроклімату в результаті планованої діяльності не очікується, оскільки в результаті експлуатації об'єкту відсутні значні виділення теплоти, інертних газів, вологи. Особливості кліматичних умов, які сприяють зростанню інтенсивності впливів планованої діяльності на навколишнє середовище, відсутні.

Вплив на атмосферне повітря. Передбачаються середньотермінові середньої інтенсивності викиди забруднюючих речовин в атмосферне повітря під час проведення планової діяльності. Серед забруднюючих речовин можливі викиди: речовини у вигляді суспендованих твердих частинок (пил хутряний), мікроорганізми-продуценти, аміак, сірководень, фенол, альдегід пропіоновий, кислота капронова, метилмеркаптан, диметилдисульфід, диметиламін, метан. Водночас, викиди жодної забруднюючої речовини не перевищують ГД на межі житлової забудови.

Вплив на водні ресурси. Для забезпечення виробничих, господарсько-питних та протипожежних потреб передбачаються системи внутрішнього господарсько-питного водопроводу, побутової каналізації. Скиду господарсько-побутових стоків у природні водойми не передбачається. Відведення дощової і талої води здійснюється по лотках і фосах (канавах) проїздів з подальшим відведенням у каналізаційну мережу підприємства. Водночас, проектом передбачено будівництво очисних споруд.

Відходи. Під час реалізації планової діяльності можливе збільшення кількості утворюваних відходів (в тому числі рідких відходів – сироватки від переробки молока).

Вплив на земельні ресурси. Вплив на ґрунти буде надаватися практично на всіх етапах будівництва при виконанні робіт, пов'язаних з прокладкою підземних інженерних мереж, відновленням твердого покриття території, а також в процесі реконструкції будівель та облаштуванні площадки для установки і споруд, виконання вантажнорозвантажувальних операцій, т.д.

Вплив на біорізноманіття та рекреаційні зони. На стан фауни, флори, біорізноманіття вплив під час планової діяльності буде несуттєвий. Під час здійснення виробничої діяльності для виконання заходів по збереженню рослинного світу необхідно керуватися положеннями Закону України «Про рослинний світ». Наземні та повітряні шляхи міграції тварин в районі розташування об'єкту відсутні.

Об'єкти природно-заповідного фонду і території, перспективні для заповідання (зарезервовані з цією метою) в районі розміщення об'єкта відсутні.

						Арк.
						50
Змн.	Арк.	№ докум.	Підпис	Дата		

Акустичний вплив. Джерелами шуму та вібрації будуть двигуни будівельних машин та механізмів, проєктованих об'єктів. Проте, територія опрацювання ДПТ знаходиться на значній відстані до житлових будинків.

Вплив на культурну спадщину. Реалізація планової діяльності не призведе до негативного впливу на наявні об'єкти історико-культурної спадщини, оскільки на території опрацювання ДПТ відсутні об'єкти історико-культурної спадщини.

Вплив на населення та інфраструктуру. Планова діяльність не передбачає появу нових ризиків для здоров'я населення. Території опрацювання ДПТ знаходиться на значній відстані від сельбищної та громадської зон, тому негативного впливу не очікується.

Екологічне управління, моніторинг. Планова діяльність не передбачає послаблення правових і економічних механізмів контролю в галузі екологічної безпеки.

Кумулятивний вплив. Під кумулятивним впливом розуміється сукупність впливів від реалізації планованої діяльності та інших, що існують або плануються в найближчому майбутньому видів антропогенної діяльності, які можуть призвести до значних негативних або позитивних впливів на навколишнє середовище або соціально-економічні умови. Кумулятивні наслідки – нагромадження в організмах людей, тварин, рослин отрути різних речовин внаслідок тривалого їх використання. Кумулятивні ефекти можуть виникати з незначних за своїми окремими діями факторів, які впливають одночасно протягом тривалого періоду часу поступово накопичуючись, підсумовуючись можуть викликати значні наслідки. Акумуляція впливів відбувається в тому випадку, коли антропогенний вплив або інші фізичні або хімічні впливи на екосистему протягом часу перевершують можливість їх асиміляції або трансформації. Відповідно до статті 114 Земельного Кодексу України навколо об'єктів, які є джерелами виділення шкідливих речовин, запахів, підвищених рівнів шуму, вібрації, ультразвукових і електромагнітних хвиль, електронних полів, іонізуючих випромінювань тощо, з метою відокремлення таких об'єктів від територій житлової забудови створюються санітарно-захисні зони. Розміри санітарно-захисних зон для промислових підприємств та інших об'єктів, що є джерелами виробничих шкідливостей, слід встановлювати відповідно до діючих санітарних норм. Відповідно до п. 5.4 5. ДСП 173-96 Державні санітарні правила планування та забудови населених пунктів на зовнішній межі санітарно-захисної зони, зверненої до житлової забудови, концентрації та рівні шкідливих факторів не повинні перевищувати їх гігієнічні нормативи (ГДК, ГДР), на межі курортно-рекреаційної зони – 0,8 від значення нормативу.

Детальнішу оцінку кумулятивного впливу буде здійснено на наступних стадіях проєктування, оскільки присутнє близьке територіальне розміщення поряд з об'єктом планованої діяльності інших виробничих об'єктів, діяльність яких призводить до впливу на навколишнє середовище (очисні споруди).

						Арк.
						51
Змн.	Арк.	№ докум.	Підпис	Дата		

Синергічні наслідки – сумарний ефект, який полягає у тому, що при взаємодії 2-х або більше факторів їх дія суттєво переважає дію кожного окремо компонента – відсутні.

Коротко- та середньострокові наслідки (1, 3-5, 10-15 років) наразі відсутні.

Тимчасові наслідки для довкілля – при виконанні підготовчих та будівельних робіт вплив на навколишнє середовище на атмосферне повітря матиме короткочасний та локальний характер, викиди здійснюватимуться при роботі ДВЗ будівельних машин та механізмів.

Довгострокові наслідки відсутні.

Науково обґрунтований аналіз вторинних, кумулятивних та синергічних наслідків можливий за умови проведення польових досліджень, та щорічного моніторингу, які достовірно визначають масштаб та силу зазначеного впливу та за потреби слугуватимуть для уточнення цілей та заходів документу державного планування. Для такого аналізу доцільне створення інформаційних моделей навколишнього середовища, що враховуватимуть як локальні, так і глобальні зміни клімату, суспільного укладу та розвиток технологій, що можуть суттєво впливати на реалізацію документа державного планування. У разі виявлення не передбачених цим Звітом наслідків та для їх запобігання, Замовник має дотримуватись п. 1 ст. 17 Закону України «Про стратегічну екологічну оцінку».

						Арк.
						52
Змн.	Арк.	№ докум.	Підпис	Дата		

7. Заходи, що передбачається вжити для запобігання, зменшення та пом'якшення негативних наслідків виконання документа державного планування

З метою охорони навколишнього природного середовища у даному детальному плані території передбачено виконати ряд планувальних та технічних заходів. Комплекс заходів з запобігання наслідків повинен бути виконаний через дію законів України щодо екологічного стану та санітарно-епідеміологічного контролю території та виконання заходів, передбачених державними, обласними, районними цільовими програмами щодо охорони навколишнього середовища.

Заходи, що покращують стан повітряного басейну:

- здійснення викидів шкідливих речовин через системи вентиляції після очищення в межах допустимих концентрацій;
- проведення додаткових заходів щодо впровадження сучасних виробничих процесів за новітніми технологіями для обґрунтування зменшення санітарно-захисної зони;
- здійснення викидів забруднюючих речовин за наявності дозволу на викиди забруднюючих речовин в атмосферне повітря;
- озеленення зовнішніх доріг та впорядкування зелених насаджень;
- озеленення території проєктованих ділянок.

При будівництві та експлуатації об'єктів повинні бути передбачені наступні заходи:

- не допускати потрапляння нафтопродуктів у ґрунти, зливання паливно-мастильних матеріалів в спеціально відведені та обладнані місця;
- передбачити очищення дощових вод від паливно-мастильних речовин;
- налагодження сучасної системи дощового каналізування;
- облаштування ділянок водопровідних споруд;
- прокладка зовнішніх та внутрішніх комунікацій з урахуванням запобігання можливості витоку води з них у ґрунт і забезпеченням контролю комунікацій, їх ремонту, скидання аварійних вод;
- влаштування щільного дорожнього покриття, що запобігає фільтрації забруднених нафтопродуктами поверхневих вод у ґрунт;
- дотримуватися встановлених лімітів забору води, лімітів використання води, а також санітарних та інших вимог щодо впорядкування своєї території;
- дотримання у межах зон санітарної охорони об'єктів водопостачання;
- забезпечення очистки стічних вод;
- недопускання потрапляння недостатньо-очищених та забруднених стічних вод у водні об'єкти.

З метою забезпечення нормативного стану земельних ресурсів та ґрунтового середовища в період виконання проєктних рішень детального плану території передбачаються такі заходи:

- обов'язкове дотримання меж території, відведеної для будівництва;
- складування рослинного ґрунту на спеціально відведених майданчиках з наступним використанням його при рекультивації, відновленні благоустрою;

						Арк.
						53
Змн.	Арк.	№ докум.	Підпис	Дата		

- вертикальне планування будівельного майданчика;
- забезпечення розміщення будівельних матеріалів на спеціально відведеній ділянці з твердим покриттям;
- контроль за роботою інженерного обладнання, механізмів і транспортних засобів, своєчасний ремонт, недопущення роботи несправних механізмів;
- заправка техніки лише закритим способом – автозаправниками;
- не допускати потрапляння нафтопродуктів у ґрунтове середовище;
- забороняється спалювання всіх видів горючих відходів на території будівельного майданчика;
- проведення геохімічного обстеження території та, при необхідності, проведення санації забруднених ділянок;
- запровадження регулярного санітарного очищення території;
- дотримання вимог щодо санітарного очищення території;
- проведення рекультивації порушених ділянок.

При спорудженні об'єктів, комунікацій, доріг слід верхній шар землі переміщати на малопродуктивні ділянки для покращення родючості ґрунтів.

Шумозахисні заходи:

- використання сучасного низько-шумного технологічного та енергетичного обладнання;
- забезпечення акустичного режиму шляхом застосування будівельно-акустичних засобів захисту від шуму, зокрема застосування звукоізолюючих стін і перегородок в приміщеннях, в яких розміщене обладнання, що є джерелами шуму та вібрацій;
- озеленення території.

Заходи щодо охорони праці та пожежної безпеки:

- створення належних умов праці, санітарно-побутове та медичне обслуговування працюючих у відповідності з діючими санітарними нормами;
- суворе дотримання правил охорони праці та техніки безпеки відповідно до Закону України «Про охорону праці», пожежної безпеки відповідно до Закону України «Про пожежну безпеку» та Правил техніки безпеки в Україні;
- дотримання трудової і виробничої дисципліни, правил техніки безпеки на робочих місцях;
- оснащення будівель первинними засобами пожежогасіння та пожежним інвентарем.

						Арк.
						54
Змн.	Арк.	№ докум.	Підпис	Дата		

8. Обґрунтування вибору виправданих альтернатив, що розглядалися, опис способу, в який здійснювалася стратегічна екологічна оцінка

З метою розгляду проектних рішень та їх екологічних наслідків під час здійснення стратегічної екологічної оцінки проекту детального плану території передбачається розглянути «Нульовий сценарій», без провадження проектних змін та у разі затвердження проекту ДПТ.

Альтернатива 1 – затвердження проекту детального плану території дозволить забезпечити раціональне використання території та розвиток виробництва в даному населеному пункті.

Альтернатива 2. «Нульовий сценарій» – незатвердження проекту. У разі незатвердження документа державного планування та відмови від реалізації будівництва, призведе до неможливості подальшого економічного розвитку населеного пункту. За даною альтернативою подальший стабільний розвиток території є очевидно проблематичним, і ця альтернатива веде до погіршення екологічної ситуації, неефективного використання земельних ресурсів, хаотичної забудови дорожньої та вуличної мережі.

Нульові альтернативи, прийняття яких унеможливить соціально-економічний розвиток регіону та надходження податків у місцеві бюджети було відхилено.

Відповідно Ст. 10 Закону України «Про індустриальні парки», вибір території для створення індустриальних парків на землях державної чи комунальної власності здійснюється за рахунок коштів державного чи місцевих бюджетів, а також за рахунок залучених інвестицій, коштів приватних інвесторів та з інших джерел, не заборонених законодавством.

Інших альтернативних варіантів проекту не передбачається.

Під час підготовки звіту про стратегічну екологічну оцінку визначено доцільність і прийнятність планової діяльності і обґрунтування економічних, технічних, організаційних, державно-правових та інших заходів щодо забезпечення безпеки навколишнього середовища, а також оцінено вплив на навколишнє середовище в період будівництва та функціонування будівель і споруд, надано прогноз впливу на оточуюче середовище, виходячи із особливостей планової діяльності з урахуванням природних, соціальних та техногенних умов.

Основним критерієм під час стратегічної екологічної оцінки проекту містобудівної документації є її відповідність державним будівельним нормам, санітарним нормам і правилам України, законодавству у сфері охорони навколишнього природного середовища.

Основні методи під час стратегічної екологічної оцінки:

1) аналіз слабких та сильних сторін проекту містобудівної документації з точки зору екологічної ситуації, а саме:

- проаналізовано в регіональному плані природні умови території планової діяльності, включаючи характеристику поверхневих водних систем, ландшафтів (рельєф, родючі фунти, рослинність та ін.), гідрогеологічні особливості території та інших компонентів природного середовища;

- розглянуто природні ресурси з обмеженим режимом їх використання, в тому числі водоспоживання та водовідведення, забруднення атмосферного повітря;

- оцінено можливі зміни в природних та антропогенних екосистемах тощо;

2) консультації з громадськістю щодо екологічних цілей;

3) розглянуто способи ліквідації можливих негативних наслідків реалізації проекту;

4) особи, які приймають рішення, ознайомлені з можливими наслідками здійснення запланованої діяльності;

5) отриманні зауваження і пропозиції до проекту містобудівної документації;

6) проведено громадське обговорення у процесі розробки проекту містобудівної документації.

В ході СЕО проведено оцінку факторів ризику і потенційного впливу на стан довкілля, враховано екологічні завдання місцевого рівня в інтересах ефективного та стабільного соціально-економічного розвитку населеного пункту та підвищення якості життя населення.

Ускладнення, що виникали в процесі СЕО:

До ускладнень, що виникали в процесі проведення стратегічної екологічної оцінки можна віднести:

- недостатню кількість статистичних та фактологічних даних щодо соціально-економічної характеристики Яворівського району Львівської області та, зокрема такої інформації в розрізі окремих територій;

- відсутність офіційних даних щодо екологічних програм та програм соціально-економічного розвитку району, а також відсутність екологічних даних в розрізі окремого населеного пункту.

						Арк.
						56
Змн.	Арк.	№ докум.	Підпис	Дата		

9. Заходи, передбачені для здійснення моніторингу наслідків виконання документа державного планування для довкілля, у тому числі для здоров'я населення

При здійсненні моніторингу основну увагу належить приділяти заходам передбаченим в сфері охорони навколишнього природного середовища. Виконання ряду планувальних і технічних заходів, визначених в проекті «Детального плану території щодо створення Індустріального парку «Технологій та бізнесу» для визначення планувальної організації і функціонального призначення території», а також заходів, передбачених цільовими регіональними програмами в сфері охорони навколишнього природного середовища є обов'язковою умовою для досягнення стійкості природного середовища до антропогенних навантажень та забезпечення сприятливих санітарно-гігієнічних умов проживання населення.

Комплекс заходів, передбачених для здійснення моніторингу та покращення стану довкілля у тому числі здоров'я населення представлений в регіональних програмах, що були прийняті Львівською обласною радою:

На території Львівської області були затверджені такі регіональні програми:

- Програма охорони навколишнього природного середовища на 2021-2027 роки;
- Обласна програма поводження з небезпечними відходами, затверджена розпорядженням голови Львівської облдержадміністрації.

Моніторинг наслідків виконання документа державного планування для довкілля, у тому числі для здоров'я населення буде здійснюватися з метою забезпечення неухильного дотримання вимог законодавства під час будівництва і експлуатації та втілення всіх заходів щодо мінімізації ймовірних впливів та наслідків на навколишнє природне та соціальне середовище.

Моніторинг повинен відбуватись на декількох рівнях та передбачати можливі екологічні загрози та/або виявляти під час його здійснення впливи, що не були передбачені раніше.

Необхідно здійснювати моніторинг відповідно до Порядку здійснення моніторингу наслідків виконання документа державного планування для довкілля, у тому числі для здоров'я населення, затвердженого постановою Кабінету Міністрів України від 16 грудня 2020 р. № 1272.

Відповідно до п. 5 Порядку, з метою забезпечення систематичності та об'єктивності спостережень за змінами стану довкілля, у тому числі за станом здоров'я населення, замовник визначає:

- зміст заходів, передбачених для здійснення моніторингу, та строки їх виконання;
- кількісні та якісні показники, одиниці їх вимірювання та цільові значення таких показників відповідно до кожного з визначених у звіті про стратегічну екологічну оцінку наслідків виконання документа державного планування для довкілля, у тому числі для здоров'я населення;

- кількісні та якісні показники, одиниці їх вимірювання та цільові значення таких показників для запобігання, зменшення та пом'якшення негативних наслідків виконання документа державного планування для довкілля, у тому числі для здоров'я населення;

- методи визначення кожного із показників, які дають змогу швидко та без надлишкових витрат їх вимірювати;

- періодичність вимірювання показників, проведення їх аналізу та співставлення із цільовими значеннями;

- засоби і способи виявлення наявності або відсутності наслідків для довкілля, у тому числі для здоров'я населення, з урахуванням можливості виявлення негативних наслідків виконання документа державного планування, не передбачених звітом про стратегічну екологічну оцінку.

Заходи, передбачені для здійснення моніторингу, враховують специфіку документа державного планування, період, на який здійснюється планування, та необхідність здійснення моніторингу на різних стадіях виконання документа державного планування.

Моніторинг наслідків виконання документа державного планування для довкілля, у тому числі для здоров'я населення буде здійснюватися:

Щодо впливу зумовленого викидами забруднюючих речовин в атмосферне повітря:

- проведення інвентаризації викидів забруднюючих речовин протягом провадження планової діяльності з урахуванням усіх джерел викидів відповідно до «Інструкції про зміст та порядок складання звіту проведення інвентаризації викидів забруднюючих речовин на підприємстві», затвердженої наказом Мінприроди України від 10.02.1995 р. №7;

- здійснення щорічного контролю якості атмосферного повітря на межі санітарно-захисної зони підприємства.

Контроль за станом забруднення атмосферного повітря проводиться на території ділянки планування і на межі СЗЗ шляхом визначення максимально-разових концентрацій шкідливих речовин. Точки відбору проб, крім проектних, і кількість замірів концентрацій шкідливих речовин в атмосферному повітрі в процесі планової діяльності повинні погоджуватись з місцевими органами санітарно-епідеміологічної служби і екобезпеки. Результати замірів фіксуються в журналі.

Щодо впливу зумовленого скидами забруднюючих речовин:

- використання води відповідно до цілей та умов їх надання;

- дотримання встановлених лімітів забору води, лімітів використання води, а також санітарних та інших вимог щодо впорядкування своєї території;

- здійснювати облік забору та використання вод, а також подавати відповідним органам звіти в порядку, визначеному Водним кодексом та іншими законодавчими актами.

						Арк.
						58
Змн.	Арк.	№ докум.	Підпис	Дата		

Щодо впливу від здійснення операцій у сфері поводження з відходами:
 - забезпечення належного збирання, перевезення та передачі відходів, утворюваних від планованої діяльності, згідно чинного законодавства для зберігання, оброблення, перероблення, утилізації, видалення та захоронення, а також дотримання правил екологічної безпеки при поводженні з відходами.

Табл. 9.1

Моніторинг наслідків виконання документа державного планування для довкілля, у тому числі для здоров'я населення

Основні функціональні заходи моніторингу	Періодичність контролю/ експертні оцінки
Забезпечувати контроль за дотриманням гранично допустимих викидів, відповідно до умов дозволу на викиди забруднюючих речовин в атмосферне повітря стаціонарними джерелами.	Щорічно
Спостереження за рівнем шумового впливу	Щорічно
Кількісний облік утворення, накопичення і використання відходів	Постійно
Використання води відповідно до цілей та умов їх надання	Постійно
Дотримання встановлених лімітів забору води, лімітів використання води, а також санітарних та інших вимог щодо впорядкування своєї території	Постійно
Здійснювати облік забору та використання вод, а також подавати відповідним органам звіти в порядку, визначеному Водним кодексом та іншими законодавчими актами	Один раз в квартал / Один раз в квартал

Показник «Концентрації забруднюючих речовин в атмосферному повітрі на межі санітарно-захисної зони»: одиниці виміру – мг/м³, періодичність вимірювання – один раз на рік.

Показник «Вимірювання рівнів шуму на межі санітарно-захисної зони»: одиниці виміру – дБА, періодичність вимірювання – один раз на рік.

Кількісні показники буде визначено на основі моніторингових даних.

Методи визначення кожного із показників, а також періодичність вимірів, визначаються відповідними акредитованими лабораторіями на договірних засадах.

Засоби і способи виявлення наявності або відсутності наслідків для довкілля, у тому числі для здоров'я населення – здійснення моніторингу впливів виконання рішень ДПТ на довкілля, у тому числі на здоров'я населення, за визначеними заходами моніторингу.

Щодо впливу від шумового забруднення:

- проведення вимірювань шумових характеристик на межі СЗЗ;

- проведення замірів рівнів шуму на межі житлової забудови суміжних населених пунктів.

Результати моніторингу мають бути доступними для органів влади та громадськості. Моніторинг може бути використаний для:

– порівняння очікуваних і фактичних наслідків, що дозволяє отримати інформацію про реалізацію плану;

– отримання інформації, яка може бути використана для поліпшення майбутніх оцінок (моніторинг як інструмент контролю якості СЕО);

– перевірки дотримання екологічних вимог, встановлених відповідними органами влади;

– перевірки того, що план виконується відповідно до затвердженого документа, включаючи передбачені заходи із запобігання, скорочення або пом'якшення несприятливих наслідків.

Моніторинг повинен відбуватись на декількох рівнях та передбачати можливі екологічні загрози та/або виявляти під час його здійснення впливи, що не були передбачені раніше.

10. Опис ймовірних транскордонних наслідків для довкілля, у тому числі для здоров'я населення (за наявності)

Даний розділ не розглядається, адже виконання детального плану території не матиме суттєвого впливу на довкілля, враховуючи передбачений вид діяльності та те, що територія опрацювання ДПТ розташована на значній відстані від межі сусідніх держав.

						Арк.
						60
Змн.	Арк.	№ докум.	Підпис	Дата		

11. Резюме нетехнічного характеру інформації

Метою стратегічної екологічної оцінки Детального плану території щодо створення Індустріального парку «Технологій та бізнесу» для визначення планувальної організації і функціонального призначення території є необхідність оцінювання наслідків виконання документів державного планування, сприянні сталому розвитку шляхом забезпечення охорони навколишнього середовища, безпеки життєдіяльності та охорони здоров'я населення, а також в інтегруванні екологічних вимог під час розроблення та затвердження ДДП.

У звіті про стратегічну екологічну оцінку ДДП – детального плану території проведено оцінку наслідків виконання проекту на навколишнє природне середовище, у тому числі для здоров'я населення та зобов'язань у сфері охорони довкілля і заходів, що передбачається вжити для запобігання, зменшення та пом'якшення негативних наслідків виконання документа державного планування, а також заходів щодо моніторингу цих наслідків.

На основі статистичної інформації, адміністративних даних, результатів досліджень було охарактеризовано поточний стан довкілля населених пунктів, стан довкілля та умови життєдіяльності населення на територіях, що ймовірно зазнають впливу внаслідок виконання документа державного планування.

В процесі проведення стратегічної екологічної оцінки було виявлено ймовірні проблеми та наслідки для навколишнього середовища, що полягають в забрудненні атмосферного повітря внаслідок будівництва об'єктів, впливі на ґрунтове середовище при розробці будівельного майданчика; прокладанні комунікацій; будівництві та влаштуванні об'єктів. Спостерігається і акустичне забруднення довкілля внаслідок будівельних робіт, від пересування техніки, виконання земляних робіт, а також функціонуванні проєктованих об'єктів.

З метою охорони навколишнього природного середовища у даному ДДП передбачено виконати ряд планувальних та технічних заходів: заходи щодо охорони атмосферного повітря, щодо захисту водного та ґрунтового середовищ, шумозахисні заходи та заходи щодо охорони праці та пожежної безпеки. Запропоновано комплекс заходів, передбачених для здійснення моніторингу та покращення тану довкілля у тому числі здоров'я населення. Транскордонних наслідків виконання документу державного планування не очікується.

						Арк.
						61
Змн.	Арк.	№ докум.	Підпис	Дата		

СПИСОК ВИКОРИСТАНИХ ДЖЕРЕЛ

1. ДБН Б.2.2-12:2019 «Планування і забудова територій»;
2. ДБН Б.1.1-14:2021 Склад та зміст містобудівної документації на місцевому рівні
3. ДБН Б.2.2-5:2011 «Благоустрій територій»
4. ДБН В.2.3-5:2018 «Вулиці та дороги населених пунктів»
5. ДБН В.2.5-74:2013 «Водопостачання. Зовнішні мережі та споруди. Основні положення проектування»
6. ДБН В.2.5-75:2013 «Каналізація. Зовнішні мережі та споруди. Основні положення проектування»
7. ДБН В.2.4.-2-2005 «Полігони твердих побутових відходів. Основні положення проектування»
8. ДСН 3.3.6.037-99 «Санітарні норми виробничого шуму, ультразвуку та інфразвуку»
9. Закон України «Про відходи»
10. Закон України «Про генеральну схему планування території України»
11. Закон України «Про екологічну мережу України»
12. Закон України «Про основи містобудування»
13. Закон України «Про Основні засади (стратегію) державної екологічної політики України на період до 2030 року»
14. Закон України «Про охорону атмосферного повітря»
15. Закон України «Про охорону земель»
16. Закон України «Про охорону навколишнього природного середовища»
17. Закон України «Про оцінку впливу на довкілля»
18. Закон України «Про регулювання містобудівної діяльності»
19. Закон України «Про рослинний світ»
20. Закон України «Про стратегічну екологічну оцінку»
21. Закон України «Про тваринний світ»
22. Земельний, Водний та Лісовий кодекси України
23. Наказ Міністерства охорони здоров'я України № 173 від 19.06.96 «Про затвердження Державних санітарних правил планування та забудови населених пунктів»
24. Національний план управління відходами до 2030 року
25. Природні умови та природні ресурси Львівщини: монографія / за заг. ред. д-ра геогр. наук, проф. М. М. Назарука. – Львів: Видавництво Старого Лева, 2018. – 592 с.
26. Стратегія розвитку Львівської області на період 2021-2027 років
27. Території, що пропонуються до включення у мережу Емеральд (Смарагдову мережу) України («тіньовий список», частина 2) / Кол. авт., під ред. Борисенко К. А., Куземко А. А. – Київ: «LAT & K», 2019. – 234 с.

						Арк.
						62
Змн.	Арк.	№ докум.	Підпис	Дата		