



# ТЗОВ «Еко Центр Проект»

79008, м. Львів, вул. П. Беринди, 3/4

На громадські слухання

## ЗВІТ

про стратегічну екологічну оцінку

Детальний план території щодо реконструкції будинку для колективного проживання по вул. Шкільна, 29-А у с. Підлуби Новояворівської територіальної громади Яворівського району Львівської області

Директор



Костирка В.І.

Інженер-проектувальник  
(Кваліфікаційний сертифікат  
Серія АР №015709)  
Менеджер природоохоронної  
діяльності  
(Диплом №ВК 28166162)



Бота О.В.

Львів 2023

Перш експліт

Листів №

Підпис і дата

Інв. № дубл

Зам. інв. №

Підпис і дата

Інв. № оригіл

## ЗМІСТ

Вступ		
1.	Зміст та основні цілі документа державного планування	5
2.	Характеристика поточного стану довкілля, у тому числі здоров'я населення на основі адміністративних даних, статистичної інформації та результатів досліджень	9
3.	Характеристика стану довкілля, умов життєдіяльності населення та стану його здоров'я на територіях, які ймовірно зазнають впливу	26
4.	Екологічні проблеми, у тому числі ризики впливу на здоров'я населення, які стосуються документа державного планування, зокрема щодо території з природоохоронним статусом	33
5.	Зобов'язання у сфері охорони довкілля, у тому числі пов'язані із запобіганням негативному впливу на здоров'я населення, встановлені на міжнародному, державному та інших рівнях, що стосуються документа державного планування, а також шляхи врахування таких зобов'язань під час підготовки документа державного планування	44
6.	Опис наслідків для довкілля, у тому числі для здоров'я населення, у тому числі вторинних, кумулятивних, синергічних, коротко-, середньо-, та довгострокових (1, 3-5 та 10-15 років відповідно, а за необхідності – 50-100 років), постійних і тимчасових, позитивних і негативних наслідків	47
7.	Заходи, що передбачається вжити для запобігання, зменшення та пом'якшення негативних наслідків виконання документа державного планування	51
8.	Обґрунтування вибору виправданих альтернатив, що розглядалися, опис способу, в який здійснювалася стратегічна екологічна оцінка	54
9.	Заходи, передбачені для здійснення моніторингу наслідків виконання документа державного планування для довкілля, у тому числі для здоров'я населення	57
10.	Опис ймовірних транскордонних наслідків для довкілля, у тому числі для здоров'я населення (за наявності)	60
11.	Резюме нетехнічного характеру інформації	61
Список використаних джерел		
Додатки		

					Арк.
					2
Змн.	Арк.	№ докум.	Підпис	Дата	

## ВСТУП

На сучасному етапі розвитку суспільства все більшого значення у міжнародній, національній і регіональній політиці набуває концепція збалансованого (сталого) розвитку, спрямована на інтеграцію економічної, соціальної та екологічної складових розвитку. Поява цієї концепції пов'язана з необхідністю розв'язання екологічних проблем і врахування екологічних питань в процесах планування та прийняття рішень щодо соціально-економічного розвитку країн, регіонів і населених пунктів.

Стратегічна екологічна оцінка стратегій, планів і програм дає можливість зосередитися на всебічному аналізі можливого впливу планованої діяльності на довкілля та використовувати результати цього аналізу для запобігання або пом'якшення екологічних наслідків в процесі стратегічного планування.

Стратегічна екологічна оцінка (СЕО) – це новий інструмент реалізації екологічної політики, який базується на простому принципі: легше запобігти негативним для довкілля наслідкам діяльності на стадії планування, ніж виявляти та виправляти їх на стадії впровадження стратегічної ініціативи.

Метою СЕО є забезпечення високого рівня охорони довкілля та сприяння інтеграції екологічних факторів у підготовку планів і програм для забезпечення збалансованого (сталого) розвитку.

В Україні створені передумови для імплементації процесу СЕО, пов'язані з розвитком стратегічного планування та національної практики застосування екологічної оцінки.

Основними міжнародними правовими документами щодо СЕО є Протокол про стратегічну екологічну оцінку (Протокол про СЕО) до Конвенції про оцінку впливу на навколишнє середовище у транскордонному контексті (Конвенція Еспо), ратифікований Верховною Радою України (№ 562-VIII від 01.07.2015), та Директива 2001/42/ЄС про оцінку впливу окремих планів і програм на навколишнє середовище, імплементація якої передбачена Угодою про асоціацію між Україною та ЄС.

Засади екологічної політики України визначені Законом України «Про основні засади (Стратегію) державної екологічної політики на період до 2020 року» (ухвалено Верховною Радою України 21 грудня 2010 року). В цьому законі СЕО згадується в основних принципах національної екологічної політики, інструментах реалізації національної екологічної політики та показниках ефективності Стратегії. Зокрема, одним з показників цілі 4 Стратегії «Інтеграція екологічної політики та вдосконалення системи інтегрованого екологічного управління» є показник «Частка державних, галузевих, регіональних та місцевих програм розвитку, які пройшли стратегічну екологічну оцінку – відсотків».

У 2012 році Наказом Міністерства екології та природних ресурсів України (від 17.12.2012 р. № 659) затверджено «Базовий план адаптації екологічного законодавства України до законодавства Європейського Союзу (Базовий план апроксимації)». Зокрема, відповідно до цього плану потрібно привести нормативно-правову базу України у відповідність до вимог «Директиви

Планш виконані

Планш №

Підпис і дата

Інв. № дубл

Зам. інв. №

Підпис і дата

Інв. № ориг

2001/42/ЄС про оцінку впливу окремих планів та програм на навколишнє середовище».

Закон України «Про стратегічну екологічну оцінку» був прийнятий Верховною Радою України 4 жовтня 2016 р., а 1 листопада Президент України надав пропозиції до законопроекту. 17 січня 2017 р. Верховна Рада України не підтримала доопрацювання законопроекту.

21 лютого 2017 р. у Верховній Раді України було повторно зареєстровано нову редакцію законопроекту «Про стратегічну екологічну оцінку» (реєстраційний № 6106). Метою законопроекту є встановлення сфери застосування та порядку здійснення стратегічної екологічної оцінки документів державного планування на довкілля. Законопроект, розроблений на виконання пункту 239 плану заходів з імплементації Угоди про асоціацію між Україною та ЄС, спрямований на імплементацію Директиви 2001/42/ЄС Європейського Парламенту та Ради від 27 червня 2001 р. про оцінку наслідків окремих планів та програм для довкілля.

Закон України «Про стратегічну екологічну оцінку» був ухвалений Верховною Радою України 20 березня 2018 року та 10 квітня 2018 року підписаний Президентом України. Даний Закон вступив в дію з 12 жовтня 2018 року.

Закон встановлює в Україні механізм стратегічної екологічної оцінки (СЕО), який діє в країнах Європейського Союзу та передбачає, що всі важливі документи, зокрема, державні програми, повинні, у першу чергу, проходити стратегічну екологічну оцінку з урахуванням необхідних імовірних ризиків тих чи інших дій для довкілля.

						Арк.
						4
Змн.	Арк.	№ докум.	Підпис	Дата		

## 1. Зміст та основні цілі документа державного планування

Детальний план території щодо реконструкції будинку для колективного проживання по вул. Шкільна, 29-А у с. Підлуби Новояворівської територіальної громади Яворівського району Львівської області – основний вид містобудівної документації на місцевому рівні, яка призначена для обґрунтування довгострокової стратегії планування, забудови та іншого використання території.

Відповідно до ст. 2 Закону України «Про регулювання містобудівної діяльності» документація державного планування підлягає стратегічній екологічній оцінці в порядку, встановленому Законом України «Про стратегічну екологічну оцінку».

Проведення процедури стратегічної екологічної оцінки здійснюється на підставі нижче наведених нормативно-правових актів:

- Закон України «Про стратегічну екологічну оцінку»;
- Закон України «Про ратифікацію Протоколу про стратегічну екологічну оцінку до Конвенції про оцінку впливу на навколишнє середовище у транскордонному контексті»;
- Закон України «Про регулювання містобудівної діяльності»;
- Закон України «Про охорону навколишнього природного середовища».
- наказ Міністерства екології та природних ресурсів України від 10.08.2018 №296 «Про затвердження Методичних рекомендацій до здійснення стратегічної екологічної оцінки».

Проект детального плану території розробляється та затверджується в інтересах відповідної територіальної громади з урахуванням державних, громадських та приватних інтересів та визначає основні принципи і напрямки планувальної організації та функціонального призначення території, формування системи громадського обслуговування населення, організації інженерно-транспортної інфраструктури, інженерної підготовки території.

Проект детального плану території визначає:

- деталізацію та уточнення у більш крупному масштабі положень генерального плану населеного пункту;
- деталізацію та уточнення раніше розроблених детальних планів території;
- формування принципів архітектурної композиції структури забудови;
- встановлення червоних ліній регулювання забудови;
- виявлення та уточнення територіальних ресурсів для всіх видів містобудівного використання.

Містобудівну документацію «Детальний план території щодо реконструкції будинку для колективного проживання по вул. Шкільна, 29-А у с. Підлуби Новояворівської територіальної громади Яворівського району Львівської області» розроблено на підставі наступних вихідних даних:

- Рішення Новояворівської міської ради №2255 від 16.03.2023 року;
- Завдання на розроблення детального плану території;
- Плану топографічного знімання М 1:1000, який виконаний ФОП Гук Віктор Степанович у 2023 році з погодженими інженерними мережами;

						Арк.
						5
Змн.	Арк.	№ докум.	Підпис	Дата		

- Генерального плану с. Бердихів;
- Висновку державної санітарно-епідеміологічної експертизи №12.2-18-4/12084 від 04.09.2023 р., щодо обґрунтування встановлення розміру санітарно-захисної зони для кладовища, що розташоване в с. Підлуби;
- Інших додаткових матеріалів наданих Замовником.

Даним детальним планом території передбачається реконструкція будинку для колективного проживання по вул. Шкільна, 29-А у с. Підлуби Новояворівської територіальної громади Яворівського району Львівської області.

На короткостроковий період передбачено наступні проєктні рішення:

- Розробка детального плану території з встановленням параметрів забудови та інженерних мереж.

На середньостроковий період та довгострокову перспективу:

- реконструкція та ремонт існуючої вулиці яка веде до проєктованої земельної ділянки;
- визначення місць для будівництва нових громадських та нежитлових приміщень;
- облаштування автомобільної парковки;
- розробка концепції розвитку інфраструктури.

Звіт сформовано на основі принципів законності та об'єктивності, гласності, участі громадськості, наукової обґрунтованості, збалансованості інтересів, комплексності, запобігання екологічній шкоді, довгострокового прогнозування, достовірності та повноти інформації у проєкті документа, міжнародного екологічного співробітництва та відповідно до:

- Земельного, Водного та Лісового кодексів України;
- Закону України «Про регулювання містобудівної діяльності»;
- Закону України «Про стратегічну екологічну оцінку»;
- Закону України «Про основи містобудування»;
- Закону України «Про відходи»;
- Закону України «Про охорону атмосферного повітря»;
- Закону України «Про охорону навколишнього природного середовища»;
- Закону України «Про оцінку впливу на довкілля»;
- Закону України «Про екологічну мережу України»;
- Закону України «Про охорону земель»;
- Закону України «Про рослинний світ»;
- Закону України «Про тваринний світ»;
- Закону України «Про генеральну схему планування території України»;
- Закону України «Про Основні засади (стратегію) державної екологічної політики України на період до 2030 року»;
- Закону України «Про індустриальні парки»;
- Національного плану управління відходами до 2030 року;
- Стратегії розвитку Львівської області на період 2021-2027 років;
- ДБН Б.1.1-14:2021 «Склад та зміст містобудівної документації на місцевому рівні»;

						Арк.
						6
Змн.	Арк.	№ докум.	Підпис	Дата		

- ДБН Б.2.2-12:2019 «Планування і забудова територій»;
- ДБН Б.2.2-5:2011 «Благоустрій території»;
- ДСП – 173 «Державні санітарні правила планування та забудови населених пунктів»;
- ДСН 3.3.6.037-99 «Санітарні норми виробничого шуму, ультразвуку та інфразвуку»;
- ДБН В.2.3-5:2018 «Вулиці та дороги населених пунктів»;
- ДБН В.2.5-75:2013 «Каналізація. Зовнішні мережі та споруди. Основні положення проектування»;
- ДБН В.2.5-74:2013 «Водопостачання. Зовнішні мережі та споруди. Основні положення проектування»;
- Постанова від 01 вересня 2021р. №926 «Про затвердження Порядку розроблення, оновлення, внесення змін та затвердження містобудівної документації».

На місцевому рівні засади екологічної політики регулюються «Програмою охорони навколишнього природного середовища Львівської області на 2021-2027 роки», «Стратегією розвитку Львівської області на період 2021-2027 років», і зокрема «Планом заходів з реалізації у 2021-2023 роках Стратегії розвитку Львівської області на період 2021-2027 років (у новій редакції)». План заходів передбачає створення сприятливої конкурентоспроможної економіки, створення умов якісного життя, збалансованого просторового розвитку населених пунктів, створення умов для збереження довкілля, формування привабливості та розвитку туристичної галузі.

Стратегія розвитку Львівської області передбачає розуміння актуальних проблем соціально-економічного розвитку регіону, мікрорегіонів та територіальних громад. Заходи, зазначені у стратегії зможуть забезпечити розвиток людського капіталу, досягнення високої якості життя та економічного зростання на основі екологічно невиснажливої, енергоефективної та інноваційно орієнтованої промисловості та біоекономіки, креативних індустрій.

Дотримання умов даних програм дозволить:

- зберегти якісний стан атмосферного повітря,
- не допустити негативних змін клімату,
- налагодити правильне водопостачання без шкоди для гідрологічного режиму річок,
- зберегти лісистість України,
- мінімізувати наслідки утворення та поводження з відходами,
- уникнути неправильного використання земель та надр України.

Будь-яка людська діяльність має проводитися з врахуванням трьох важливих складових: екологічної, економічної та соціальної. На основі даних ланок відбувається сталий розвиток. Рівень життя населення залежить від функціонування складових сталого розвитку – розвиток, який задовольняє потреби сучасності, не ставлячи під загрозу здатність наступних поколінь задовольняти свої власні потреби.

						Арк.
						7
Змн.	Арк.	№ докум.	Підпис	Дата		

Документ державного планування узгоджується з планом соціально-економічного розвитку території, виконанням стратегічних завдань передбачених Стратегією розвитку Львівської області на період до 2027 року (Стратегічна ціль 1: Конку rentно-спроможна економіка на засадах смарт-спеціалізації, Стратегічна ціль 3: Збалансований просторовий розвиток, Стратегічна ціль 4: Чисте довкілля), Стратегії розвитку Новояворівської громади до 2027 року (Стратегічна ціль III – Інноваційне управління громадою).

У рамках проведення процедури Стратегічної екологічної оцінки Проекту детального плану території щодо реконструкції будинку для колективного проживання по вул. Шкільна, 29-А у с. Підлуби Новояворівської територіальної громади Яворівського району Львівської області розроблено та оприлюднено Заяву про визначення обсягу стратегічної екологічної оцінки.

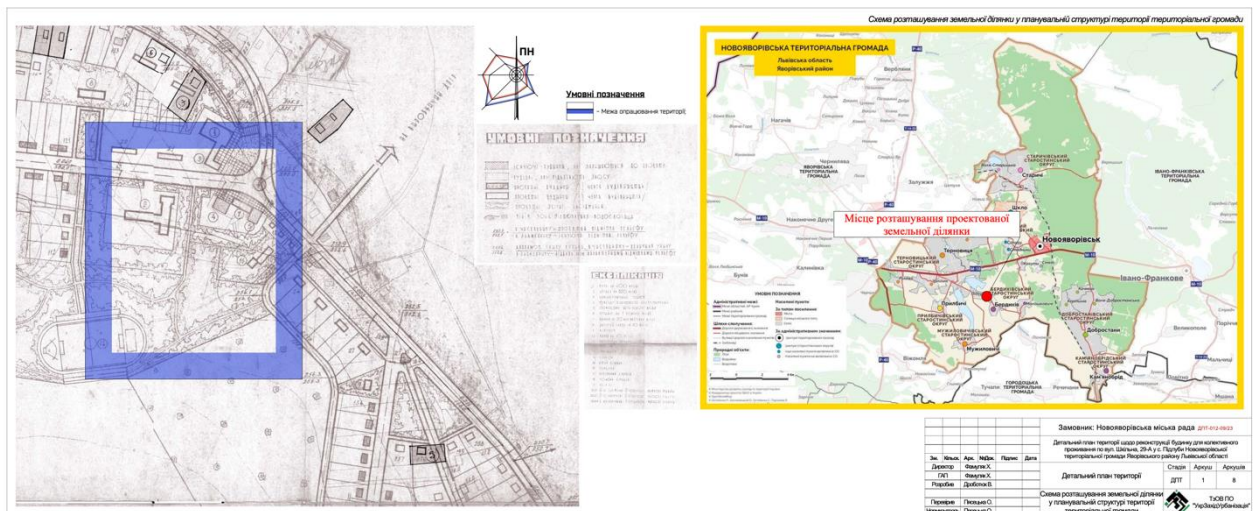
Протягом громадського обговорення заяви про визначення обсягу стратегічної екологічної оцінки (10 календарних днів) звернень, зауважень та пропозицій від громадськості не надходило.

						Арк.
						8
Змн.	Арк.	№ докум.	Підпис	Дата		



## 2. Характеристика поточного стану довкілля, у тому числі здоров'я населення на основі адміністративних даних, статистичної інформації та результатів досліджень

Проектовані ділянки на які розробляється містобудівна документація розташовуються на території Новояворівської територіальної громади Яворівського району Львівської області. Адміністративним центром міської ради є місто Новояворівськ (рис. 2.1).



**Рис. 2.1. Схема розташування території у планувальній структурі території територіальної громади**

Територія опрацювання знаходиться у громадській забудові у східній частині села Підлуби. Найближча житлова садибна забудова знаходиться за 12 м на північ від проектової земельної ділянки.

На проектованій земельній ділянці №3 знаходиться існуюча будівля народного дому, також в межі опрацювання потрапляє Бердихівський заклад загальної середньої освіти I-III ступенів Новояворівської міської ради, спроможність закладу освіти 180 учнів, та 21 персоналу. В межах детального плану, потрапляє існуюче кладовище с. Підлуби, що знаходиться на північному заході ділянки.

### Геоморфологічна будова

В геоморфологічному відношенні територія опрацювання знаходиться на території Надсянської водно-льодовикової й алювіально-денудаційної рівнини (рис. 2.2).

Надсянська водно-льодовикова й алювіально-денудаційна рівнина розміщена в крайній північно-західній частині Прибескидського Передкарпаття. Південна межа її проходить по долині р. Вишня, до лівого берега якої крутим уступом підходить Сянсько-Дністерська вододільна височина. Північну межу району більшість авторів проводить по долині р. Завадівка. Рельєф розміщеної північніше Немирівської улоговини (прохідної долини за К. Геренчуком) нічим суттєво не відрізняється від рельєфу Яворівської улоговини, яка є складовою

частиною Надсянської рівнини. Через нечіткість північної межі пропонуємо проводити її дещо південніше – на межиріччі річок Шкло та Завадівка. На цьому межиріччі найбільші абсолютні висоти Надсяння (277 м, південніше с. Чернилявка). На межиріччі річок Вишня та Вижомля максимальна абсолютна висота 275 м (поблизу с. Бунів). Переважні абсолютні висоти коливаються в межах 220-250 м.

На межиріччях річок Вишня та Вижомля, Вижомля і Шкло трапляються залишки морени з великими валунами, гляціодислокації. У будові заплави і двох надзаплавних терас цих річок беруть участь глинисто-піщані і піщані флювіогляціальні відклади, часто перекриті алювіально-делювіальними й еоловими глинисто-піщаними відкладами післяльодовикового часу. Переважання межирічних широких, плоских, іноді слабохвилястих рівнин, часто слабодренуваних і заболочених, створює враження типових поліських ландшафтів. Серед цікавих об'єктів геоспадщини цього району – еолові форми (дюни).

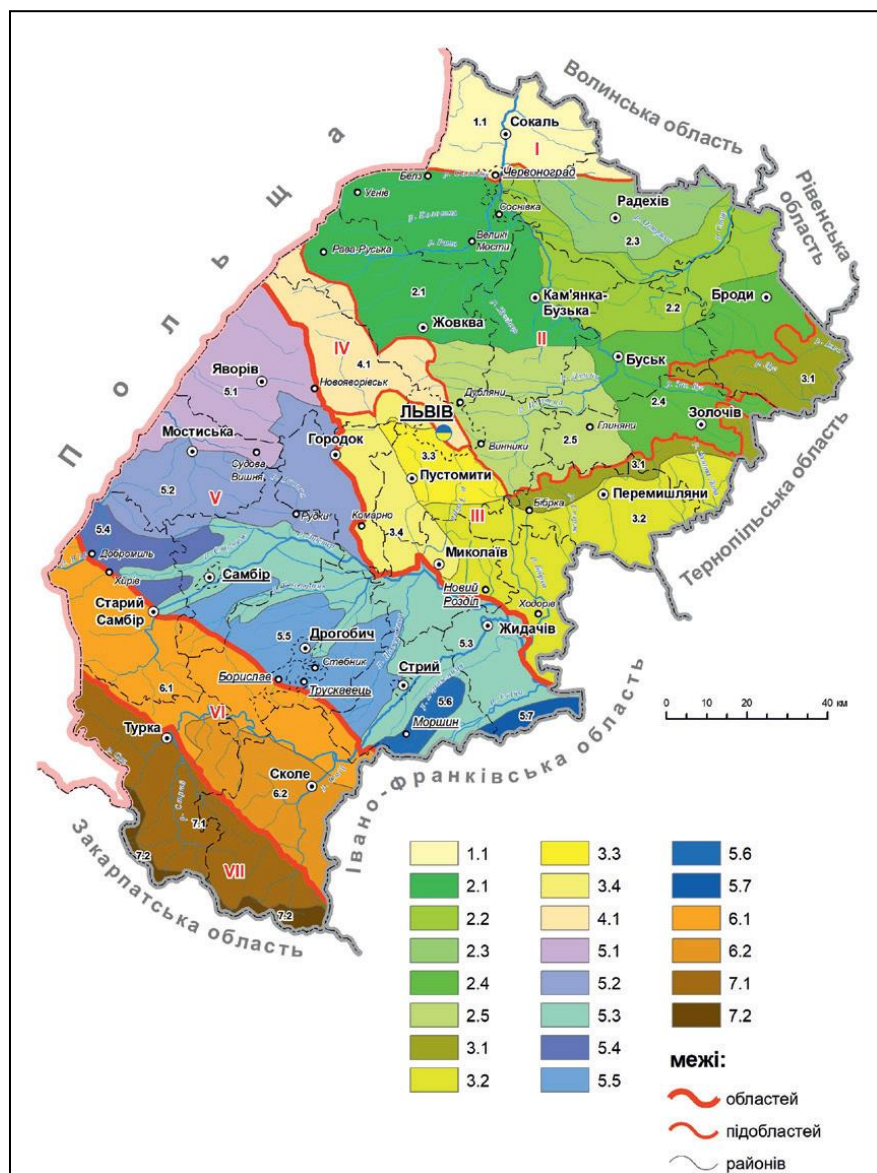
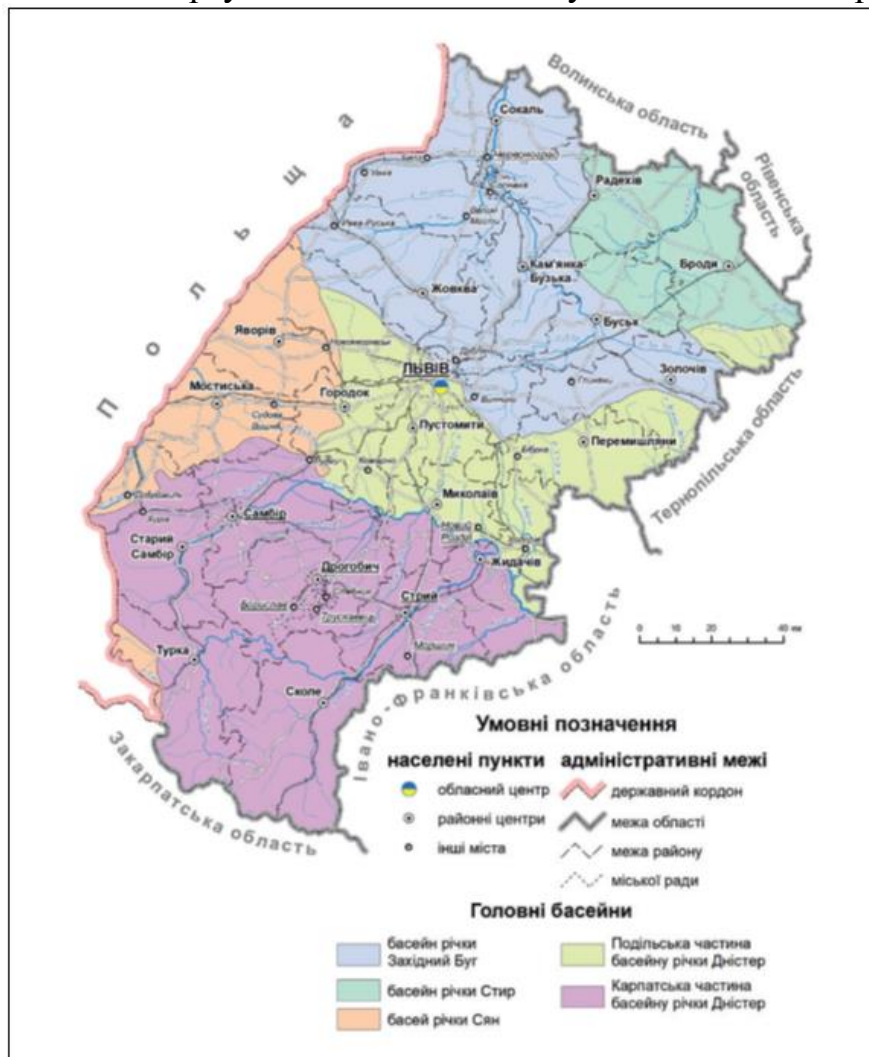


Рис. 2.2. Геоморфологічне районування Львівської області

### Гідрологічні та гідрогеологічні умови.

Місце розташування населеного пункту та геоморфологічна структура території зумовили її гідрологічні та гідрогеологічні умови. Відповідно до схеми «Гідрологічне районування Львівської області» територія належить до басейну річки Сян, що в свою чергу належить до басейну Балтійського моря (рис. 2.3).



**Рис. 2.3. Гідрологічне районування Львівської області**

Сян у межах Львівської області є прикордонною гірською річкою та належить до категорії середніх водотоків. Назва річки, найправдоподібніше, має праїндоевропейську етимологію, означає «швидкий, бистрий потік». Площа водозбору Сяну в межах області становить 2500 км<sup>2</sup> (загальна — 16 800 км<sup>2</sup>), довжина — 56 км (загальна — 447 км). Свій початок Сян бере на території України в околицях північних схилів Верховинського вододільного хребта з джерел поблизу урочища Ужок на висоті 930 м. Біля витоків річка має вигляд гірського потоку шириною 0,2–0,6 м, глибиною 2–5 см до 0,4 м, по довжині поступово розширяється до 3,0–8,0 м і у місці виходу за межі України досягає 20–25 м. Швидкість течії 0,2–0,5 м/сек. Долина річки V-подібна. Схили долини круті й дуже круті, випуклі. Русло річки звивисте, не розгалужене, стійке. Береги здебільшого круті й обривисті. В межах гірської частини України річка Сян приймає правобережні невеликі притоки з північно-західних схилів Верхо-

винського вододільного хребта. Найбільшою з них є Ріка. В межах Передкарпаття Сян приймає такі притоки: В'яр, Вишня, Шкло, Завадівка. Живлення річки змішане, переважно дощове.

### **Кліматичні умови**

Регіон розташований у перехідній зоні від помірно-теплого західно-європейського клімату до помірно континентального східно-європейського. Територія району знаходиться в зоні атлантико-континентального клімату і відноситься до північного кліматичного району. Особливості кліматичних умов зумовлені положенням між вологими прибалтійськими низовинами з одного боку і сухими степами південної частини – з другого. Клімат району помірно-континентальний, із м'якою зимою, довготривалою вологою весною і теплою, відносно сухою осінню. Клімат району характеризується низьким тиском, великою вологістю повітря, порівняно великою кількістю опадів, слабким випаровуванням. Велика кількість опадів спричинена західними та північно-західними вітрами з Атлантичного океану, які швидко змінюють погоду.

Зима відносно м'яка, середня температура січня  $-5^{\circ}\text{C}$ , весна волога, прохолодна, осінь тепла, достатньо суха. Характерною особливістю кліматичних умов є зміна температури повітря в літній період.

Найжаркіший місяць – липень з середньомісячною температурою  $+18,3^{\circ}\text{C}$ . Найхолодніший місяць року – січень, із середньою багаторічною температурою  $-4,1^{\circ}\text{C}$ . Середньорічна температура складає  $+7,4^{\circ}\text{C}$ . Екстремальні температури сягають: абсолютний максимум  $+37,1^{\circ}\text{C}$ , абсолютний мінімум  $-33,6^{\circ}\text{C}$ . Мінімальна відносна вологість спостерігається в квітні – травні і становить 60%-70%, а в грудні-січні збільшується до 80%-90%.

Середньорічна кількість опадів складає 798 мм, з них 407 мм випадає у весняно-літній період, характерним є континентальний тип випадання опадів з максимумом у літні місяці та мінімум взимку. Слід відзначити, що осінь буває вологою, а взимку часті відлиги, тому створюються умови для осінньої та зимової інфільтрації опадів, що сприяє утворенню умов для відновлення експлуатаційних запасів підземних вод.

Кліматичні умови характеризуються незначними річними і добовими амплітудами, підвищеним зволоженням території. Головна риса клімату – його м'якість і часті відлиги взимку, незначні перепади температури влітку.

Район перебуває у вологій, помірно теплій агрокліматичній зоні та в агрокліматичній підзоні достатнього зволоження ґрунту.

Середня тривалість вегетаційного періоду 205-215 днів.

В третій декаді листопада можливе випадання снігу, а в третій декаді березня повний схід. Часті відлиги спричинюють нестійкість снігового покриву, середня висота – 20 см, максимальна – 56 см. Нерівномірний розподіл опадів протягом року (найбільша кількість опадів в травні-серпні, найменша – в січні-квітні) поряд з іншими факторами сприяють утворенню великих площ перезволожених земель, а також значному розвитку ерозії ґрунтів.

						Арк.
						12
Змн.	Арк.	№ докум.	Підпис	Дата		

Радіаційний баланс додатній і складає біля 40 Ккал/см<sup>2</sup> за рік. Нормативна глибина промерзання 1,0 м, снігове навантаження 680 Па. Середнє число днів штилю – 19. За повторюваністю вітри переважно: західні – 24%, південно-східні – 17%, північно-західні – 15%, південно-західні – 13%.

### **Ґрунтовий покрив**

Ґрунтовий покрив району досить різноманітний. Найпоширенішими типами ґрунтів є: дерново-підзолисті, сірі опідзолені, дернові, лучні ґрунти (рис. 2.4).

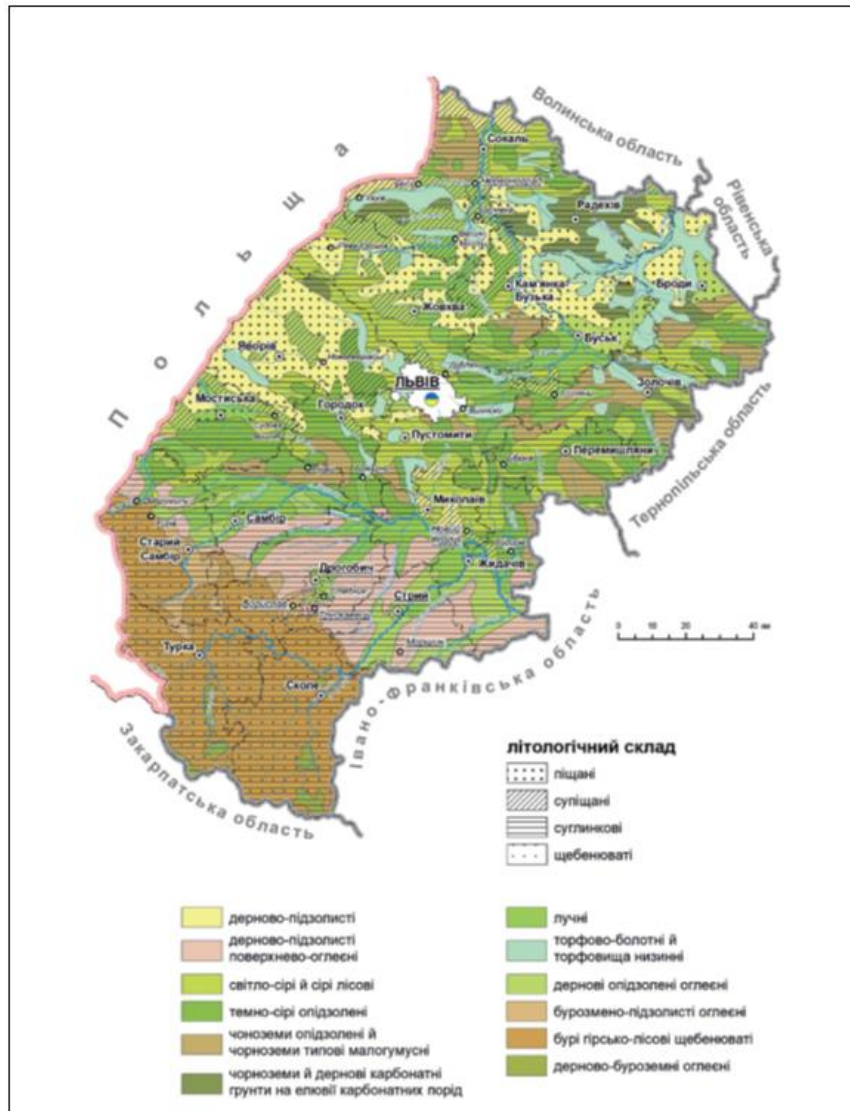
Темно-сірі опідзолені ґрунти поєднують у собі ознаки чорноземів і дерново-підзолистих ґрунтів. Ознаки чорноземів проявляються в добре розвиненому гумусовому горизонті (He), що має глибину 30 – 32 см, у глибокому забарвленні профілю гумусом (He+Hі становить 45 – 55 см) і в наявності кротовин у підорному шарі. Підзолистість виявлена наявністю у верхній частині ґрунтового профілю рясної борошнистої крем'янкової присипки та ілювіального горизонту. Темно-сірі опідзолені ґрунти на відміну від чорноземів опідзолених мають більш глибокий ілювіальний і дещо менший гумусовий горизонти.

Темно-сірі опідзолені ґрунти і чорноземи опідзолені більш забезпечені поживними речовинами, ніж ясно-сірі і сірі опідзолені ґрунти. За характером поживного режиму іони подібні до ґрунтів чорноземного типу ґрунтоутворення. Проте під дією процесу опідзолювання, що супроводиться руйнуванням вбирного комплексу, верхні їх шари збіднені на колоїди, мають кислу реакцію та знижену суму ввібраних основ.

Сірі лісові ґрунти активно використовуються в сільському господарстві для вирощування кормових, зернових і плодо-овочевих культур. Для підвищення родючості застосовують систематичне внесення органічних добрив, травосіяння і поступове поглиблення орного шару. У зв'язку зі слабо виражені здатністю сірих лісових ґрунтів до накопичення нітратів, азотні добрива рекомендується вносити в ранньовесняний період.

Відрізняються досить високою родючістю і при правильному використанні дають хороші врожаї сільськогосподарських культур. Особливу увагу в зоні сірих лісових ґрунтів необхідно звернути на заходи по боротьбі з водною ерозією, оскільки вона охопила великі площі орних земель. У деяких провінціях еродовані різною мірою ґрунту становлять 70-80% площі ріллі. В результаті недостатнього внесення органічних добрив вміст гумусу в орному шарі сірих лісових ґрунтів зменшується. Для оптимального вмісту гумусу повинні вноситься органічні добрива.

						Арк.
						13
Змн.	Арк.	№ докум.	Підпис	Дата		



**Рис. 2.4. Ґрунтовий покрив Львівської області**

Дернові карбонатні глибокі й не глибокі суглинкові ґрунти на щільних карбонатних горбкуватих-хвилястих вододілах займають територію у районі населених пунктів Кам'янки-Бузької, Забужжя та Батятич. Ґрунти утворилися на крейдяних мергелях в умовах глибокого залягання ґрунтових вод. Мають короткий ґрунтовий профіль. За механічним складом легко- й середньо суглинкові. За родючістю відносяться до кращих ґрунтів району.

Додаткові гідрологічні, геологічні та геодезичні вишукування будуть зроблені на наступних стадіях проектування та будівництва.

Дерново-підзолисті ґрунти характеризуються найменшою родючістю. Це здебільшого ґрунти, що утворилися на пісках, глинисто-піщаних породах. Наявність у ґрунтовій породі піску обумовлює велику водопроникність цих ґрунтів і рослинам, незважаючи на велику кількість опадів у місцях, де підґрунтові води залягають на глибині понад 2,5 м, не вистачає вологи. Якщо ж підґрунтові води залягають на незначній глибині, не більше 1 м, то рослини отримують надмірну вологу.

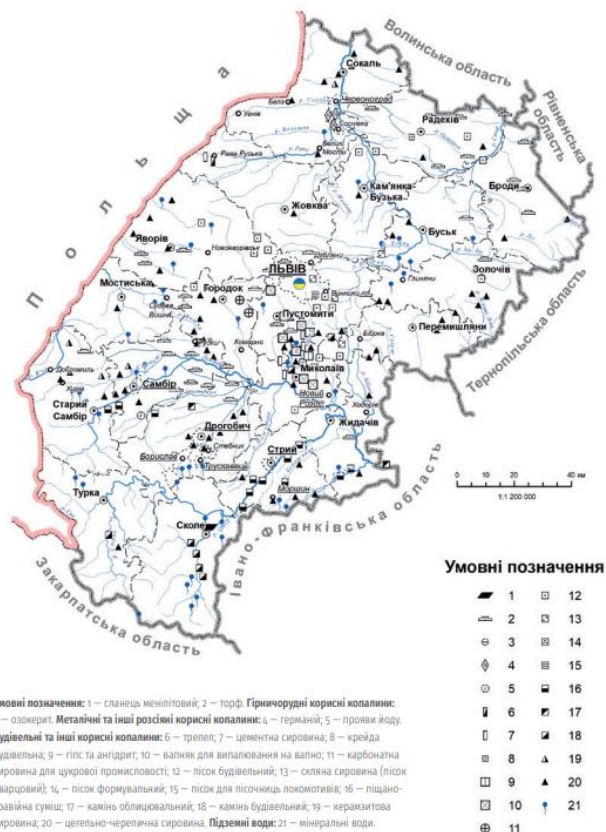
Згідно номенклатурного списку ґрунтів України і шкали бонітування ґрунтів Львівської області дерново-слабопідзолисті глеюваті зв'язно-піщані

						Арк.
						14
Змн.	Арк.	№ докум.	Підпис	Дата		

грунти відносяться до 5б агрогрупи (бал бонітету сінокосів – 21, площа – 5,20 га); дерново-слабопідзолисті глейові зв'язно-піщані ґрунти – до 14б агрогрупи (бал бонітету сінокосів – 13, площа – 12,10 га). Ґрунти не відносяться до особливо цінних.

### Надра

У межах Львівської області, відповідно до підрахунків, які виконані на підставі фондових, статистичних і літературних матеріалів, нараховують 626 родовищ корисних копалин, із яких 247 – розробляють. Мінерально-сировинні ресурси Львівської області на 41,6% охоплюють паливно-енергетичну сировину (нафту, вільний газ, конденсат, кам'яне та буре вугілля, торф), друге місце належить покладам, які потрібні для виробництва будівельних матеріалів (34,9%), третє – покладам прісних і мінеральних підземних вод (19,5%), решта припадає на такі корисні копалини: самородна сірка, сіль (натрієва, магнієва і калійна), германій, озокерит (загалом близько 4,0%) (рис. 2.5).



**Рис. 2.5. Основні родовища корисних копалин Львівської області (поверхнева форма територіального поширення)**

Кам'яновугільні поклади залягають у північній і північно-західній частині Львівської області.

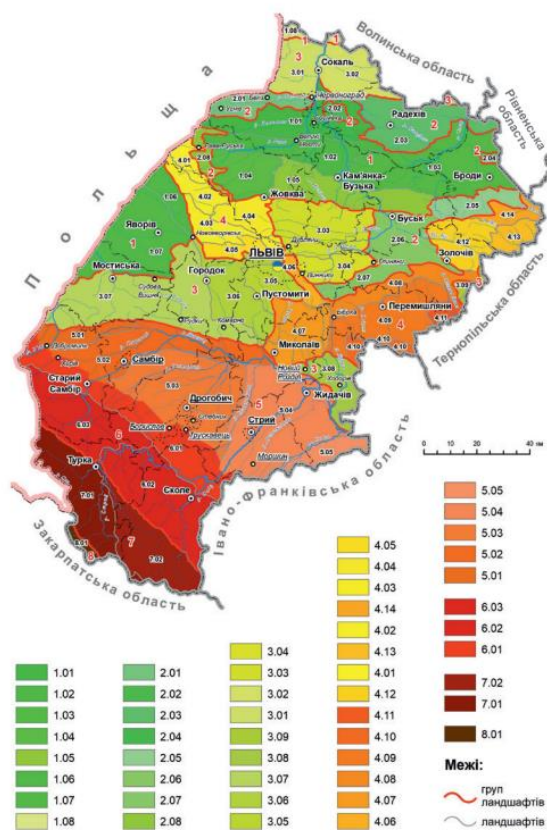
У регіоні нараховують 25 родовищ кам'яного вугілля, серед яких дев'ять експлуатують. Поклади нафти та газу розробляють у межах Передкарпатської і Карпатської нафтогазо-носних областей. Крім того, у девонських відкладах Волино-Подільського району виявлено одне (Великомостівське) газове

родовище. У межах Львівської області немає промислових запасів металевих корисних копалин. У надрах Львівщини виявлені, оцінені і промислово освоєні різні види гірничохімічної і гірничорудної сировини. До гірничохімічної групи корисних копалин належать натрієві (кухонні), калійні і магнієві солі, сірка та карбонатна сировина для цукрової промисловості, до гірничорудної – озокерит. Родовища цієї сировини сконцентровані у межах Дністровського і Сянського Передкарпаття. Найвища щільність родовищ припадає на райони Борислава, Дрогобича і Стрия. Сольові ресурси приурочені до Внутрішньої зони Передкарпатського прогину, яку поділяють на два покриви: Самбірський і Бориславсько-Покутський.

Будівельна промисловість має добре розвинений мінерально-сировинний потенціал різноманітних корисних копалин. Корисні копалини, потрібні для будівництва, репрезентовані 201 родовищем, із яких 79 – розробляють.

Родовища будівельних корисних копалин розміщені в межах регіону нерівномірно. Найбіднішими на будівельну сировину вважають гірські ландшафтні області Східних Карпат, особливо Стрийсько-Сянську верховину.

### Ландшафти



**Рис. 2.6. Ландшафтна карта Львівської області**

Територія проектування належить до Центрально-малополіської групи ландшафтів. Яворівський ландшафт сформований в межах Передкарпатського тектонічного прогину і Західно-Європейської платформи (Немирівський), однак, за характером четвертинних відкладів, рельєфом, сучасними процесами, ґрунтами, структурою угідь цілком можуть бути віднесені до описуваної групи ландшафтів. Від перелічених вище відрізняються приналежністю до басейну р.



Сян, нахилом до заходу (Немирівський) і північного заходу (Яворівський), меншою різноманітністю, значною залісненістю (Немирівський л-т).

### **Біорізноманіття**

Одним із найдієвіших методів збереження генофонду живої природи, унікальних природних екосистем, ландшафтів є метод заповідання. Результати екологічних досліджень свідчать, що заповідні екосистеми виконують важливу функцію міграції видів флори й фауни у прилеглі напівокультурені та окультурені ландшафти. Таким чином, вони збагачують їх біологічне різноманіття і тим самим підтримують екологічну стабільність.

На території області налічується 404 об'єкти природно-заповідного фонду загальною площею 180,2 тис. га. Показник заповідності від загальної площі області становить 8,25 %.

Питання збереження біологічного та ландшафтного різноманіття в межах територій природно-фонду висвітлені у Законі «Про природно-заповідний фонд України», а щодо рідкісних і таких, що перебувають під загрозою зникнення, видів рослин і тварин – у Положенні про Червону книгу України.

До Червоної книги України у межах Львівської області включено 176 видів рослин та грибів. Також, на території області наявний 281 вид рослин, занесених до Переліку видів рослин, що підлягають особливій охороні на території регіону.

У межах Львівської області тваринний світ є досить різноманітний та змішаний і включає східноєвропейські, західноєвропейські, середземноморські й гірські види. До складу фауни хребетних Львівської області (в її сучасних адміністративних межах) належать 340 видів, зокрема: риб – 47, земноводних – 15, плазунів – 8, гніздових птахів – 199, ссавців – 71. Загальна кількість тварин Львівської області, занесених до Червоної книги України налічує 137 видів.

В зоні проектованої ділянки території з природоохоронним статусом відсутні.

Флора території проектування представлена здебільшого трав'янистою самосіяною рослинністю.

На території проектування відсутні місця постійного проживання та перебування диких тварин і видів, що підлягають особливій охороні.

Виходячи з вищевказаного, вплив на тварин та рослин, занесених до Червоної книги України і до переліків видів, які підлягають особливій охороні, відсутній.

### **Безпека життєдіяльності населення**

На території ДПТ не спостерігаються небезпечні гідрологічні процеси, у тому числі затоплення і підтоплення території.

Карстові та зсувні процеси відсутні.

Об'єкти підвищеної небезпеки відсутні.

### **Матеріальні активи**

Планувальна організація території забудови передбачає її функціональне зонування, виходячи з вимог планувальної структури схеми планування Львівської області, а також зумовленою ситуацією, що склалася, санітарно-

						Арк.
						17
Змн.	Арк.	№ докум.	Підпис	Дата		

гігієнічними, охоронними, протипожежними, технологічними вимогами та вулично-дорожньою мережею.

Проектовані земельні ділянки знаходяться на території громадської забудови. Найближча житлова садибна забудова знаходиться за 12 м на північ від проєктованих земельних ділянок.

В межах детального плану, що розробляється потрапляє Бердихівський заклад загальної середньої освіти I-III ступенів Новояворівської міської ради, народний дім, та території громадської забудови.

В межах детального плану, потрапляє існуюче кладовище с. Підлуби, виробничі об'єкти відсутні.

Проектних об'єктів державних та регіональних інтересів, розміщення яких на території детального плану визначено містобудівної документацією вищого рівня немає.

В межах території опрацювання детального плану виробнича забудова, основні промислові, сільськогосподарські, лісгосподарські, рибгосподарські, транспортно-складські, комунальні, та інші підприємства відсутні.

Комплексний план на територію Новояворівської міської територіальної громади на час розробки даного детального плану не розроблявся.

#### **Збереження традиційного середовища**

Об'єкти всесвітньої спадщини, їх території та буферні зони, історико-культурні заповідники, об'єкти археологічної спадщини, а також музеї на території детального плану відсутні.

#### **Стан навколишнього середовища**

Для аналізу та оцінки поточного стану навколишнього середовища були використані статистичні дані та офіційні дані обласних органів виконавчої влади, що реалізують державну політику у сфері охорони навколишнього природного середовища та реалізують політику у сфері охорони здоров'я. Основними джерелами інформації були: Звіт про результати моніторингу природного довкілля Львівщини, Екологічний паспорт Львівської області, Регіональна доповідь про стан навколишнього середовища у Львівській області, статистичний щорічник Львівської області, статистичний збірник Довкілля Львівської області.

Основними екологічними проблемами Львівщини є незаконна вирубка лісу, забруднення річок, утилізація відходів, викиди забруднюючих речовин в атмосферне повітря.

Стан атмосферного повітря населеного пункту залежить від обсягів забруднюючих речовин, які викидаються стаціонарними та пересувними джерелами викидів.

Внаслідок інтенсивного руху транзитного автотранспорту, а також в зв'язку з різким збільшенням кількості місцевих транспортних засобів, спостерігається певне забруднення атмосферного повітря пилом та окислами азоту. Майже всі складові вихлопних газів автомобілів шкідливі для людського організму, а оксиди азоту до того ж беруть активну участь у створенні фотохімічного смогу. Зменшення цього впливу можливе шляхом удосконалення схем руху,

						Арк.
						18
Змн.	Арк.	№ докум.	Підпис	Дата		

розташування майданчиків для паркування автомобілів, покращення якості палива, а також доріг.

Вихідні дані не характеризують дійсного стану забруднення повітряного басейну. В зв'язку з тим що за останні роки відбувається спад виробництва, повна або часткова його зупинка, має місце зменшення валових викидів по всіх джерелах викиду.

За останні роки спостерігається зростання внеску автотранспорту в загальне забруднення території за рахунок збільшення автомобілів.

### **Повітряне середовище**

За метеорологічними характеристиками досліджуваній регіон належить до території з помірним потенціалом забруднення атмосферного повітря та сприятливими умовами розсіювання шкідливих речовин.

Стан атмосферного повітря на території в значній мірі залежить від об'ємів викидів забруднюючих речовин від двох основних джерел забруднення – стаціонарних (промислових підприємств) та пересувних (автотранспорт) (рис. 2.7).

	2021
<b>Яворівський район</b>	
Викиди забруднюючих речовин - усього	2 289
Діоксид сірки	52
Оксид вуглецю	145
Діоксид азоту	282
Метан	1 650
Неметанові леткі органічні сполуки	22
Речовини у вигляді твердих суспендованих частинок	127
Інші	11
У розрахунку на 1 кв.км	1,0
У розрахунку на 1 особу, кг	12,8

**Табл. 2.7 Викиди в атмосферне повітря на території Яворівського району, т**

*(джерело: Інформація Головного управління статистики у Львівській області)*

Загальний стан навколишнього природного середовища можна охарактеризувати як задовільний.

У зв'язку з неритмічністю роботи підприємств, скороченням обсягів випуску продукції, а також повною зупинкою виробництва, кількість викидів забруднюючих речовин (сірчистий ангідрид, окисли вуглецю, окисли азоту, вуглеводні – без летких органічних сполук) в атмосферне повітря значно зменшились.

Внаслідок інтенсивного руху транзитного автотранспорту через район, а також в зв'язку з різким збільшенням кількості місцевих транспортних засобів, спостерігається певне забруднення атмосферного повітря пилом та окислами азоту. Майже всі складові вихлопних газів автомобілів шкідливі для людського організму, а окиси азоту до того ж беруть активну участь у створенні фотохімічного смогу. Зменшення цього впливу можливе шляхом удосконалення схем руху, розташування майданчиків для паркування автомобілів, покращення якості палива, а також доріг.

Крім того, через незадовільний стан доріг постає проблема з забрудненням повітря пилом, через який мешканці відчувають дискомфорт. Крім того, в осінній і весняний період, під час прибирання присадибних ділянок і городів, спостерігається задимлення приземних шарів повітря від відкритих вогнищ. Такі

						Арк.
						19
Змн.	Арк.	№ докум.	Підпис	Дата		

явища мають сезонний характер і суттєво не впливають на забруднення повітря, проте в окремі дні спостерігається висока концентрація шкідливих речовин і у приземному шарі повітря.

Вихідні дані не характеризують дійсного стану забруднення повітряного басейну. В зв'язку з тим що за останні роки відбувається спад виробництва, повна або часткова його зупинка, має місце зменшення валових викидів по всіх джерелах викиду.

За останні роки спостерігається зростання внеску автотранспорту в загальне забруднення території за рахунок збільшення автомобілів.

### **Водне середовище**

Екологічний стан поверхневих водних об'єктів і якість води в них є вирішальними чинниками санітарного та епідеміологічного благополуччя населення.

	2021	2022
<b>Яворівський район</b>		
Водовідведення у поверхневі водні об'єкти	3,9	...
забруднені зворотні води	0,5	0,7
нормативно очищені води	1,4	1,1

**Табл. 2.8 Водовідведення у поверхневі водні об'єкти (млн куб.м)**

*(джерело: Інформація Головного управління статистики у Львівській області)*

Якість води погіршується через затоплення та підтоплення територій, передбачається зростання такої загрози для окремих долинних ділянок в разі підвищення температури води у місцевих водоймах на  $+0,7^{\circ}$   $+1,5^{\circ}$  C, в результаті чого можливе послідовне погіршення якості води через зниження концентрації розчиненого кисню, ослаблення водообміну та евтрофікацію водних об'єктів.

Основними причинами забруднення поверхневих вод є надходження до водних об'єктів забруднювальних речовин у процесі поверхневого стоку води з забудованих території та сільгоспугідь, ерозія ґрунтів на водозабірній площі.

Якісний стан підземних вод унаслідок господарської діяльності також постійно погіршується. Це пов'язано з існуванням фільтрувальних накопичувачів стічних вод, а також з широким використанням мінеральних добрив та пестицидів.

Центральне водопостачання в громаді здійснюється від КП «Новояворівськводоканал». Видобуток води здійснюється 25 свердловинами глибиною до 90 м. Чисельність працівників складає 113 осіб. Загальна протяжність існуючих магістральних колекторів – 11,7 км.

### **Поводження з відходами**

Джерелом механічного забруднення ґрунтів може бути несвоєчасна і неякісна санітарна очистка території. Відходи є основним регіональним фактором забруднення навколишнього середовища. Міграція токсичних компонентів призводить до забруднення ґрунтів, поверхневих та підземних вод, атмосферного повітря.

Вивіз сміття в громаді здійснюється на розташований на території с. Залужжя полігон ТПВ площею 5 га та потужністю 148,632 тис. т (292,310 тис. м

						Арк.
						20
Змн.	Арк.	№ докум.	Підпис	Дата		

куб.), термін експлуатації – 10 років. Для вивозу ТПВ використовується 5 одиниць спецтранспорту.

**Прогнозні зміни стану довкілля у тому числі здоров'я населення якщо документ державного планування не буде затверджено**

Незатвердження документа державного планування не сприятиме розвитку населеного пункту.

Зміни стану повітряного, водного середовища, якщо ДДП не буде затверджено, загалом не прогножуються.

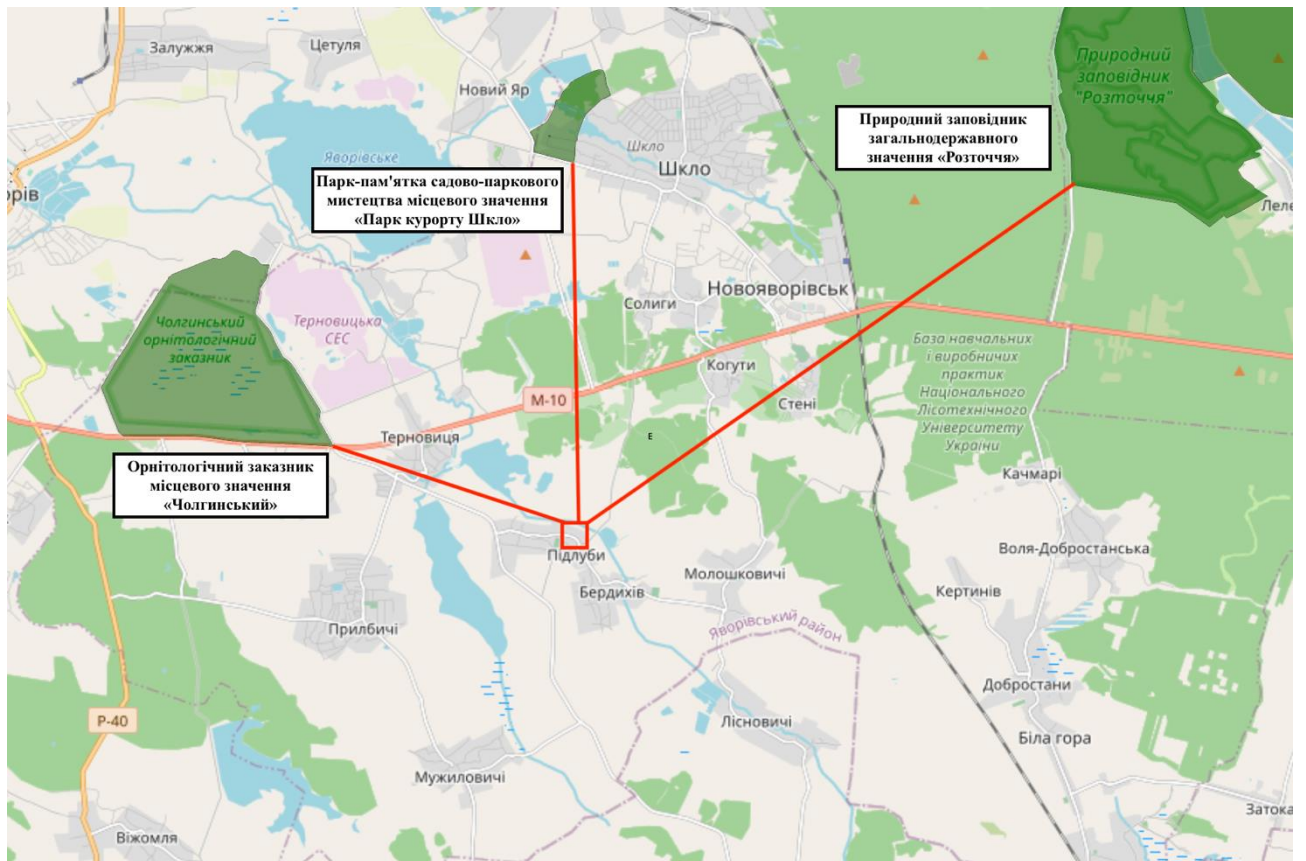
У разі незатвердження детального плану території та відповідно – відмови від реалізації проектних рішень містобудівної документації, ускладниться процес збільшення надходжень до місцевого державного бюджету, створення нових місць праці, економічного розвитку території проектування.

**Природоохоронні території та об'єкти**

На території опрацювання ДПТ відсутні території та об'єкти природно-заповідного фонду, їх функціональні та охоронні зони, території, зарезервовані з метою наступного їх заповідання, об'єкти екомережі, території Смарагдової мережі, водно-болотні угіддя міжнародного значення, біосферні резервати програми ЮНЕСКО «Людина і біосфера», об'єкти всесвітньої спадщини ЮНЕСКО.

Найближчими територіями природно-заповідного фонду є: орнітологічний заказник місцевого значення “Чолгинський” (відстань від території проектування становить орієнтовно 4,4 км), парк-пам'ятка садово-паркового мистецтва місцевого значення “Парк курорту Шкло” (відстань від території проектування становить орієнтовно 6,4 км) та природний заповідник загальнодержавного значення «Розточчя» (відстань від території проектування становить орієнтовно 10 км) (рис. 2.9).

									Арк.
									21
Змн.	Арк.	№ докум.	Підпис	Дата					



**Рис. 2.9. Схематичне розташування проектованої території в системі територій природно-заповідного фонду**

Чолгинський заказник – орнітологічний заказник місцевого значення в Україні. Розташований у межах Яворівського району Львівської області, на північ від сіл Чолгині та Рулево, неподалік від міста Яворова.

Площа 820 га. Створений 1997 року.

Територія заказника охоплює лісовий масив з двома водоймами штучного походження, а також водно-болотний природний комплекс. Місце зупинки під час сезонних міграцій водоплавних птахів, у тому числі рідкісних, занесених до Червоної книги України. Зокрема, тут гніздуються: пісочник великий, широконосіка, чирянка мала, чоботар, крячок малий, мартин жовтоногий, крячок річковий. Загалом налічується бл. 20000 особин птахів.

Парк курорту «Шкло» – парк-пам'ятка садово-паркового мистецтва місцевого значення в Україні. Розташований у межах Яворівського району Львівської області, при західній околиці смт Шкло.

Площа 93 га. Статус надано згідно з рішенням виконкому Львівської обласної ради від 9 жовтня 1984 року № 495. Перебуває у віданні адміністрації курорту «Шкло».

Статус надано для збереження давнього парку, закладеного на території санаторію «Шкло». У межах парку розташована гідрологічна пам'ятка природи – Джерело питної води «Нафтуся», а також мінізоопарк.

«Розточчя» – природний заповідник в Україні. Розташований у Яворівському районі Львівської області.

Площа 2 084,5 га. Створений у 1984 році з метою збереження та наукового вивчення унікальних ландшафтів Українського Розточчя. Протяжність території з півночі на південь – 8 км, із заходу на схід – 12 км.

З 13 липня 2017 року ділянка заповідника «Розточчя» площею 384,81 га входить у світову спадщину ЮНЕСКО як один з масивів Букові праліси Карпат та інших регіонів Європи.

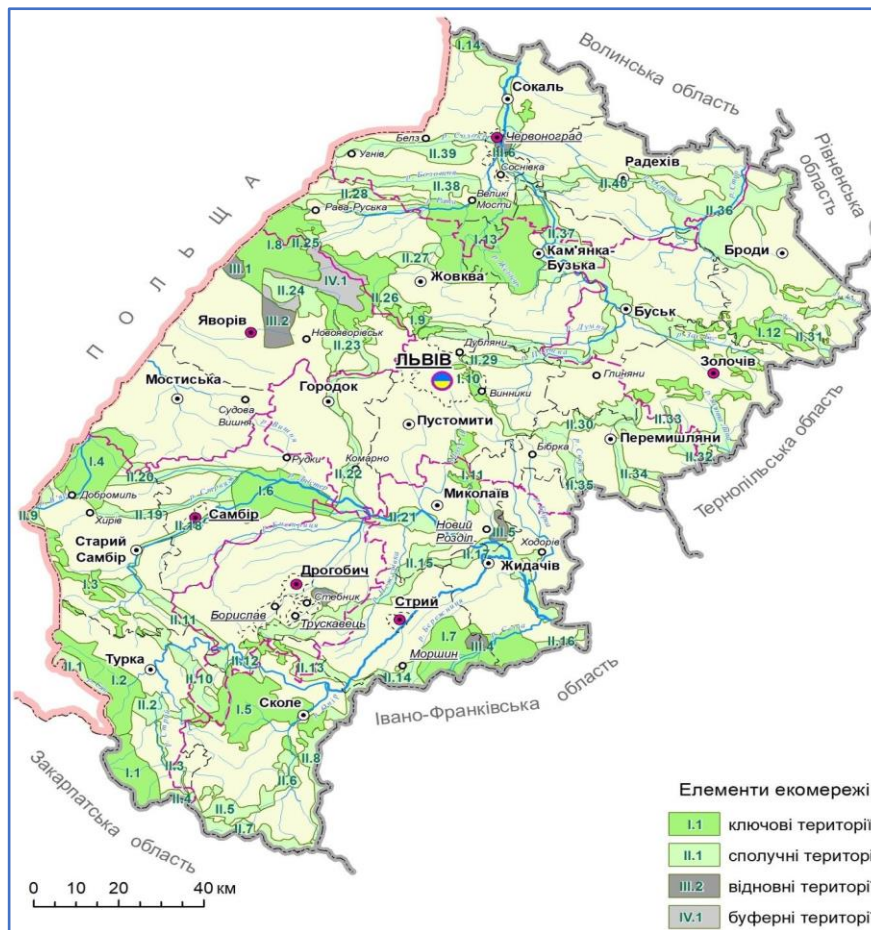
Флора. Особливістю рослинності заповідника є те, що тут перекриваються ареали більшості основних євразійських видів дерев і чагарників. У заповіднику налічується 885 видів судинних рослин, 212 – мохоподібних, 65 – лишайників, 20 — синьо-зелених водоростей. До Червоної книги України занесено 28 видів судинних рослин.

Фауна. У заповіднику зареєстровано 43 види ссавців, 169 – птахів, 17 – земноводних і плазунів, 16 — риб. До Червоної книги України занесено 17 видів тварин.

Україна є однією з країн, що підписала Бернську конвенцію про біологічне різноманіття (Конвенція про охорону дикої флори та фауни і природних середовищ існування в Європі). Дата підписання Україною: 11 червня 1992 р. Дата ратифікації Україною: Закон України «Про ратифікацію Конвенції про охорону біологічного різноманіття» від 29 листопада 1994 р. № 257/94-ВР. Дата набуття чинності: 29 грудня 1993 р., для України – 7 лютого 1995 р.

Смарагдова мережа України (англ. Emerald network) – українська частина Смарагдової мережі Європи, розробляється з 2009 року.

Мережа Емеральд (Смарагдова мережа, Emerald Network) – це мережа, що включає Території Особливого Природоохоронного Інтересу (Areas of Special Conservation Interest, ASCI, далі – «території (об'єкти) мережі Емеральд»). Мережа Емеральд проектується в державах, які є сторонами Бернської конвенції (всього 26 держав), у країнах Європейського Союзу на виконання Бернської конвенції створюється мережа «Натура 2000», яка проектується за аналогічними принципами, що і мережа Емеральд, але використовує юридичні і фінансові інструменти ЄС (рис. 2.10).



**Рис. 2.10. Смарагдова мережа Львівської області**

Провідною організацією, яка відповідає за розбудову даної мережі, є Міністерство захисту довкілля та природних ресурсів України. Розробником першої черги Мережі (у 2009-2016 роках) була благодійна організація «Інтерекоцентр» (за цей період підготовлені описи на 271 територію). У період 2017-2019 років проектуванням Смарагдової мережі займається громадська організація «Українська природоохоронна група» (за 2017-2018 розроблено та подано на розгляд Бернської конвенції обґрунтування щодо створення ще 106 територій Мережі). Під час засідання Постійного комітету Конвенції 44-5 грудня 2019 року нові 106 територій були додані до складу мережі (№272-377). Проектом передбачено і створення екологічної мережі.

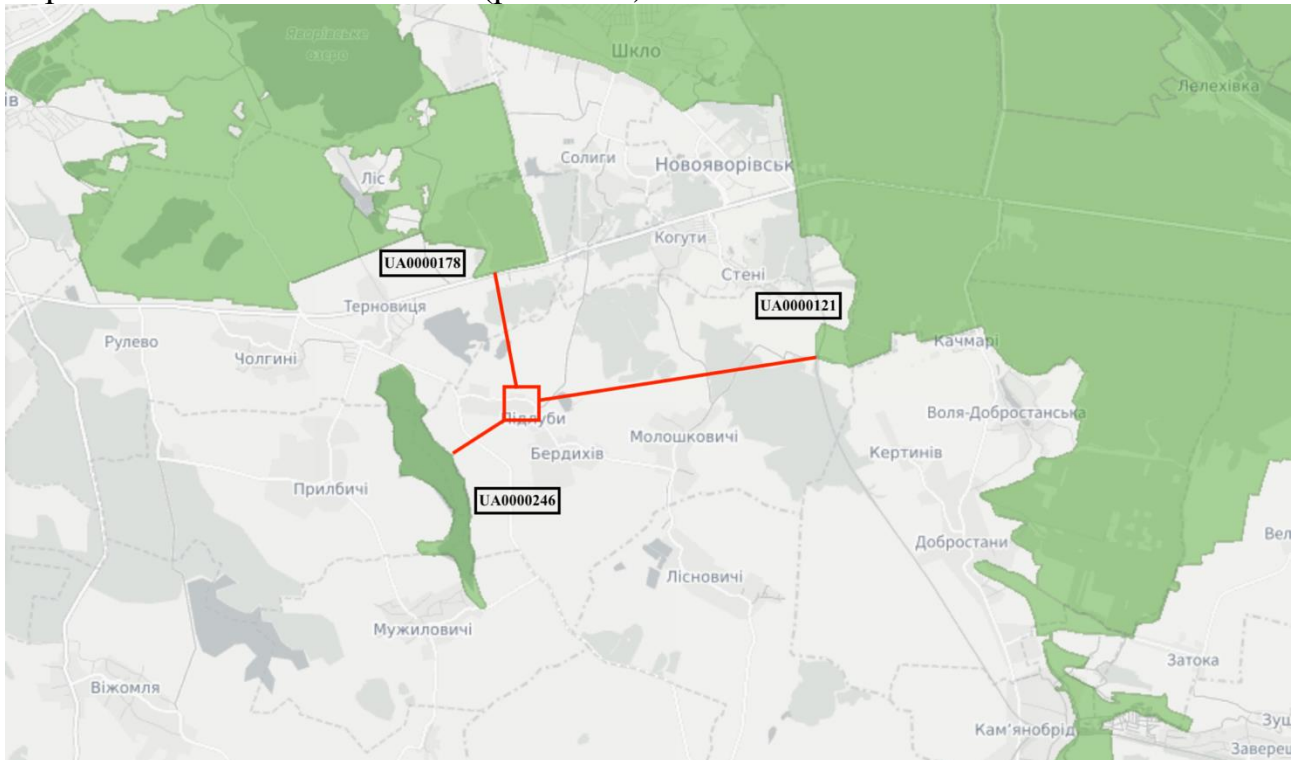
Екомережа – це складна, різноманітна, просторова система природних біотичних і абіотичних елементів екосистеми, а також змінених і деградованих ландшафтів, що вимагають збереження або відновлення, у тому числі і шляхом невиснажливого використання. Як впливає з цього визначення, до складу екомережі мають бути включені не тільки території із збереженою природною рослинністю, але й змінені, навіть деградовані, ландшафти, які потребують відновлення.

Територія проектування не потрапляє на території Смарагдової мережі. Територія опрацювання ДПТ знаходиться на відстані орієнтовно 1,5 км до території об'єкту Смарагдової мережі України у Львівській області – UA0000246 Prylbytskyi, на відстані орієнтовно 2,5 км до об'єкту Смарагдової мережі

					Арк.
					24
Змн.	Арк.	№ докум.	Підпис	Дата	



UA0000178 Cholhynskyi, та на відстані орієнтовно 5,2 км до об'єкту Смарагдової мережі UA0000121 Roztochia (рис. 2.11).



**Рис. 2.11. Схематичне розташування проектованої території в системі територій Смарагдової мережі України**

На території опрацювання об'єкти природно-заповідного фонду відсутні. Впливу від реалізації планованої діяльності на території Смарагдової мережі не очікується.

						Арк.
						25
Змн.	Арк.	№ докум.	Підпис	Дата		



Обсяги викидів забруднювальних речовин від стаціонарних джерел забруднення в атмосферне повітря від підприємств, установ та організацій Львівської області визначається шляхом проведення інвентаризації стаціонарних джерел викидів забруднюючих речовин в атмосферне повітря, видів та обсягів викидів забруднюючих речовин в атмосферне повітря стаціонарними джерелами, пилогазоочисного обладнання на підприємствах-суб'єктах господарювання області.

По області обсяги викидів від стаціонарних джерел у розрахунку на один квадратний кілометр території складає в середньому 3,5 т (що становить 4,5 % від загальної кількості).

Частково спостерігається тенденція до збільшення викидів забруднюючих речовин в атмосферне повітря від стаціонарних джерел викидів. У 2022 році обсяги викидів від стаціонарних джерел збільшились на 2,42 тис. т в порівнянні з 2021 роком. Збільшення викидів пов'язане зі встановленням бензино- та дизель-генераторів як застосування альтернативних джерел енергії, необхідність яких виникла після атак російської агресії на критичну інфраструктуру області.

Динаміка обсягів викидів забруднюючих речовин в атмосферне повітря за 2022 рік та два попередніх представлена в табл. 3.1

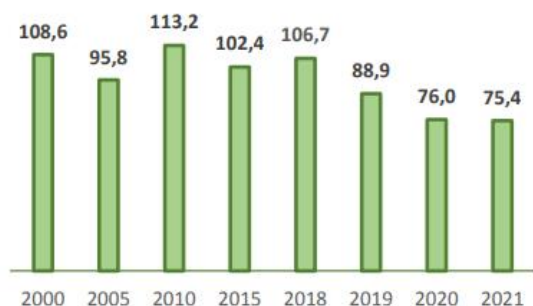
Показники	2022 рік	2021 рік	2020 рік
Загальна кількість (одиниць) дозволів на викиди забруднюючих речовин в атмосферне повітря, виданих у поточному році суб'єкту господарювання, об'єкт якого належить до:	450	408	444
Другої групи	84	86	104
Третьої групи	366	322	340
Викиди забруднюючих речовин та парникових газів від стаціонарних джерел, тис.т	77,5	75,082	76,013
Викиди забруднюючих речовин в атмосферне повітря, від стаціонарних джерел у розрахунку на км <sup>2</sup> , т	3,5	3,5	3,5
Викиди забруднюючих речовин в атмосферне повітря, від стаціонарних джерел у розрахунку на одну особу, кг	–	30,3	30,3

Примітка. Дані попередні. Уточнена інформація буде оприлюднена після закінчення воєнного стану відповідно до Закону України «Про захист інтересів суб'єктів подання звітності та інших документів у період дії воєнного стану або стану війни».

Обсяги забруднюючих речовин, які надійшли у атмосферне повітря від стаціонарних джерел викидів підприємств, установ та організацій, у 2021 році становили 75,4 тис.т, що на 0,8% менше відносно 2020 року. Із загальної кількості забруднюючих речовин, викиди метану становили 36,9 тис.т, діоксиду сірки – 19,6 тис.т, діоксиду азоту – 5,6 тис.т, оксиду вуглецю – 4,3 тис.т. Крім того, викиди діоксиду вуглецю становили 3126,0 тис.т (рис. 3.2).

									Арк.
									27
Змн.	Арк.	№ докум.	Підпис	Дата					

**Викиди забруднюючих речовин  
у 2000-2021 роках**  
тис.т



**Структура викидів забруднюючих речовин  
у 2021 році**  
у % до підсумку



**Рис. 3.2. Динаміка та структура обсягів викидів забруднюючих речовин у Львівській області**

Основними забруднювачами атмосферного повітря з найбільшими обсягами викидів забруднюючих речовин в атмосферне повітря є підприємства з постачання електроенергії, газу, пари і кондиційованого повітря та підприємства добувної промисловості і розроблення кар'єрів. В районах та містах, де розташовані підприємства цих галузей спостерігаються найвищі обсяги викидів в атмосферне повітря.

Надалі залишається гострою проблема недотримання підприємствами технологічного режиму експлуатації пилогазоочисного устаткування, невиконанням у встановлені терміни заходів щодо зниження обсягів викидів до нормативного рівня; низькими темпами впровадження сучасних технологій очищення викидів; відсутністю ефективного очищення викидів підприємств від газоподібних домішок.

Станом на 2019 рік у Яворівському районі викиди забруднюючих речовин у атмосферне повітря від стаціонарних джерел забруднення становлять 727 т, з них – викиди діоксиду сірки – 51 т, оксиду вуглецю – 94 т, діоксид азоту – 24 т, метану – 442 т, оксиду азоту – 5 т, діоксиду вуглецю – 13561 т.

Моніторинг за станом поверхневих вод Львівської області здійснює Львівське обласне управління водних ресурсів, Державна екологічна інспекція у Львівській області, Волинський та Рівненський обласні центри з гідрометеорології.

На екологічний стан поверхневих вод Львівської області впливають різноманітні фактори, які тісно пов'язані, а саме: забруднення ґрунтів, атмосфери, зміна ландшафтної структури та техногенне перевантаження території, неефективна робота каналізаційно-очисних споруд, не винесення в натуру і картографічних матеріалів прибережних захисних смуг і водоохоронних зон, а також їх недодержання, насамперед в населених пунктах. Забруднення і засмічення річок побутовими та іншими відходами, трелювання лісу по потоках у гірській місцевості.

Основні показники використання і відведення води (млн куб.м) представлено на рис. 3.3.

						Арк.
						28
Змн.	Арк.	№ докум.	Підпис	Дата		

	Львівська область												
	2010	2011	2012	2013	2014	2015	2016	2017	2018	2019	2020	2021	2022
Забрано води з природних водних об'єктів	250.2	247.2	245.6	244.1	232.1	181.9	177.7	175.8	172.3	168.6	143.8	176.4	183.1
з підземних водних об'єктів	178.7	170.0	168.0	164.1	160.2	151.7	150.0	148.7	143.7	141.5	125.7	151.3	157.0
Спожито свіжої води	174.7	173.7	157.8	156.9	151.1	119.7	118.8	122.6	125.0	122.3	101.1	130.8	132.3
на виробництво	46.5	47.0	46.6	41.1	38.3	40.9	39.7	43.4	46.4	43.6	33.5	34.8	33.8
на побутово-питні потреби	78.3	73.0	62.9	62.5	61.7	55.1	56.6	57.4	59.3	58.1	56.1	61.9	50.3
на сільськогосподарські потреби	30.9	26.0	25.2	26.2	26.0	23.3	22.2	21.6	19.1	20.4	10.3	30.7	46.2
Обсяг оборотного та повторно-последовного водопостачання	310.7	350.0	439.9	387.7	363.8	416.5	429.2	494.8	453.4	393.2	354.4	355.0	385.0
Потужність очисних споруд	330.2	331.2	331.8	322.8	316.9	269.2	269.6	277.9	278.8	281.7	365.3	311.9	327.3
Загальне водовідведення	240.0	236.0	233.7	227.1	223.9	219.6	217.3	177.9	174.9	168.2	164.6	188.8	188.3
у поверхневі водні об'єкти	230.2	235.6	224.9	218.2	215.0	207.7	206.2	167.6	164.9	156.1	155.4	149.8	143.1
нормативно-очищених	146.5	153.1	160.6	152.4	149.6	143.7	144.3	82.3	108.1	98.9	22.5	17.9	18.1
забруднених зворотних вод	59.3	52.6	43.5	46.2	45.1	45.1	46.2	70.8	42.0	45.4	123.2	119.8	113.9
без очищення	1.8	2.1	2.0	1.7	0.8	1.3	1.8	1.2	1.3	1.5	1.2	0.7	0.6

### Рис. 3.3. Основні показники використання і відведення води (млн м<sup>3</sup>)

Згідно даних державної звітності про використання води по формі 2ТП-водгосп (річна) забір води з природних водних об'єктів області у 2022 році збільшився на 6,748 млн м<sup>3</sup> в порівнянні з минулим роком і становить 183,147 млн м<sup>3</sup>. У поточному році забір води з підземних водних об'єктів збільшився на 5,678 млн м<sup>3</sup> (зі 151,304 млн м<sup>3</sup> у 2021 до 156,982 млн м<sup>3</sup> в 2022). Також у 2022 році збільшився забір води з поверхневих водних об'єктів на 1,07 млн м<sup>3</sup> і склав 26,165 млн м<sup>3</sup>, (у 2021 році забір складав 25,095 млн м<sup>3</sup>). Використання свіжої води по області збільшилося на 1,518 млн м<sup>3</sup> (з 130,812 млн м<sup>3</sup> у минулому році до 132,330 млн м<sup>3</sup> у поточному) в основному за рахунок використання води сільським населенням, що показано у звітах територіальних громад Львівщини. Використання води на господарсько-питні потреби зменшилося у 2022 році на 11,575 млн м<sup>3</sup> в порівнянні з минулим роком (з 61,864 млн м<sup>3</sup> до 50,289 млн м<sup>3</sup>). На виробничі потреби водокористувачі області зменшили використання води на 1,085 млн м<sup>3</sup> (з 34,846 млн м<sup>3</sup> до 33,761 млн м<sup>3</sup>).

Впродовж 2022 року водокористувачами Львівської області було скинуто в поверхневі водні об'єкти 143,093 млн м<sup>3</sup> зворотних вод. У порівнянні з 2021 роком загальний скид стоків зменшився на 6,752 млн м<sup>3</sup>. Загальний об'єм забруднених стічних вод в поверхневі водойми області становить 113,858 млн м<sup>3</sup>, що на 5,968 млн м<sup>3</sup> більше, у порівнянні з минулим роком.

Обсяг водовідведення у поверхневі водні об'єкти у Яворівському районі становить 5,740 млн. м<sup>3</sup>.

За даними Головного управління статистики у Львівській області інформація щодо навколишнього середовища, зокрема стосовно поводження звідходами та небезпечними хімічними речовинами за 2022 рік може бути надана після завершення встановленого Законом України «Про захист інтересів суб'єктів подання звітності та інших документів у період дії воєнного стану або стану війни» терміну для подання статистичної звітності, завершення її опрацювання та оприлюднення даних на державному рівні.

Відповідно до вищенаведеного, відображаємо інформацію за 2021 рік. У 2021 році на території Львівської області утворено підприємствами та домогосподарствами 3212,2 тис. т відходів.

Основна частина утворених відходів (99,96% від загального обсягу) належить до відходів IV класу небезпеки. У 2022 році на 21 діючому полігоні

										Арк.
										29
Змн.	Арк.	№ докум.	Підпис	Дата						

(сміттєзвалищі) області захоронено 529937,21 тонн твердих побутових відходів.

Загальна площа земель, зайнята під сміттєзвалищами, перевищує 152 га.

Майже всі побутові відходи в області захоронюються на сміттєзвалищах. Переважна їхня більшість працює в режимі перевантаження, тобто з порушенням проектних показників щодо обсягів накопичення відходів, а будівництво нових потребує відведення значних площ земельних ділянок.

Водночас сміттєзвалища є джерелом інтенсивного забруднення ґрунтів, атмосфери та підземних вод.

Стан довкілля району опрацювання зумовлюється впливом промислових підприємств, впливом об'єктів муніципальної інфраструктури населених пунктів та методами ведення сільського та лісового господарства. Серед екологічних проблем району, які підлягають вирішенню в перспективі, слід виділити:

– забруднення поверхневих вод внаслідок скидання неочищених або недостатньо очищених стоків, що пов'язано з відсутністю очисних споруд, фізичним і моральним зносом водопровідно-каналізаційних систем, недостатнім фінансуванням їх утримання, ремонту і реконструкції;

– недостатні обсяги утилізації відходів, відсутність обладнаних належним чином полігонів для захоронення відходів і, як наслідок, забруднення території (земель, лісів, водоохоронних зон водних об'єктів) промисловими та побутовими відходами;

– виснажливе використання біоресурсів та зменшення біорізноманіття, оскільки мала площа територій є віднесеними до природно-заповідного фонду, що в свою чергу не забезпечує достатньої охорони та збереження цінних природних комплексів та видів які є вразливі, рідкісні чи зникаючі;

– забруднення повітряного середовища та земель внаслідок діяльності промисловості.

### **Охорона здоров'я**

Здоров'я населення можна оцінити такими показниками, як середня тривалість життя при народженні або після досягнення певного віку, загальна смертність та смертність дітей до одного року життя, захворюваність і функціональні відхилення, поширеність хвороб.

На базі наявних адміністративних даних щодо державної реєстрації народження і смерті та зміни реєстрації місця проживання, в управлінні статистики Львівської області зробили розрахунки, де і скільки людей мешкає.

Чисельність наявного населення у Львівській області, за оцінкою, на 1 лютого 2022 року становила 2476,1 тис. осіб.

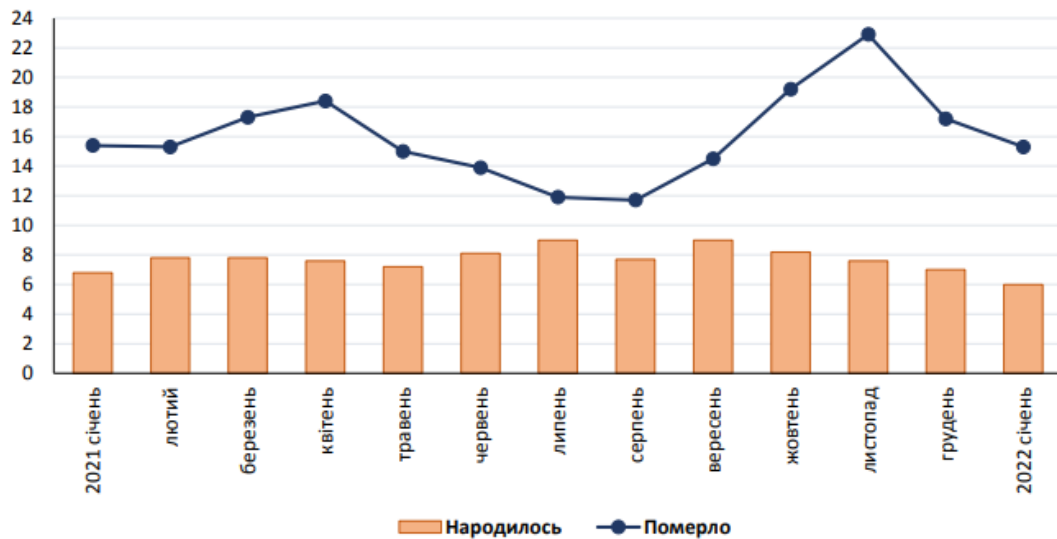
Упродовж січня 2022 року чисельність населення зменшилася на 2021 особу. Залишається суттєвим перевищення кількості померлих над кількістю живонароджених: на 100 померлих припало 39 живонароджених.

На 1 лютого 2022 року чисельність міського наявного населення, за оцінкою, становила 1515233 особи, сільського – 960880 осіб.

Динаміка народжуваності та смертності населення Львівської області представлена на рис. 3.4.

						Арк.
						30
Змн.	Арк.	№ докум.	Підпис	Дата		

**Динаміка народжуваності та смертності населення**  
(за місяць, на 1000 наявного населення)



**Рис. 3.4. Динаміка народжуваності та смертності населення Львівської області**

За даними головного управління статистики у Львівській області за причинами смерті перше місце посіли хвороби системи кровообігу (58,9% від усієї кількості померлих), друге – новоутворення (11,0%), третє – коронавірусна інфекція COVID-19 (7,2%).

Інформація щодо захворюваності населення на окремі види хвороб у Львівській області представлена на рис. 3.5.

**Захворюваність населення на окремі види хвороб (осіб)**

	Львівська область							
	2015	2016	2017	2018	2019	2020	2021	2022
<b>Хворі з уперше в житті встановленим діагнозом</b>								
ВІЛ-інфіковані	265	314	215	219	227	222	166	299
СНІД	189	176	245	299	248	98	207	119
Злоякісні новоутворення	8551	8618	8656	8799	8866	7039	7614	7573
Активний туберкульоз	1509	1557	1356	1304	1261	878	958	1062
Алкоголізм і алкогольні психози	1819	1630	1598	...	...	...	...	...
<b>Хворі, які перебували на обліку в медичних закладах на кінець року</b>								
ВІЛ-інфіковані	2075	2251	2403	2482	2520	2562	2586	2899
СНІД	918	1012	1170	1345	1426	1357	1458	1569
Злоякісні новоутворення	62493	64644	67645	69202	72923	75704	79017	75005
Активний туберкульоз	1859	1751	1421	1331	1240	781	783	752
Алкоголізм і алкогольні психози	36193	36360	36563	...	...	...	...	...

*Примітки:*  
За даними Департаменту охорони здоров'я Львівської обласної державної адміністрації.

Хвороби  
Активний туберкульоз  
З 2004 року скорочення кількості хворих на активний туберкульоз, які перебували на обліку, пов'язане з рішенням МОЗ України про перегляд контингенту осіб, що підлягають диспансерному нагляду.

**Рис. 3.5. Захворюваність населення на окремі види хвороб (осіб)**

Населення Новояворівської територіальної громади на 1 січня 2021 року складало 51 564 осіб. Більшість жителів проживає у місті Новояворівськ (31 366 осіб) та смт Шкло (5987 осіб).

Галузь «Охорона здоров'я» в Новояворівській МТГ представлена Комунальним некомерційним підприємством КНП «Новояворівська лікарня імені Ю.Липи», яка складається з наступних підрозділів:

- 1) ПМСД (первинна медико-санітарна допомога);
- 2) поліклінічне відділення;
- 3) стаціонарні відділення.

Укладено 50 607 декларацій. Спеціальна поліклінічна допомога надається 40 лікарями, 86 медсестрами. Стаціонарна допомога надається на 324 ліжка 10 відділеннями (52 лікарі, 149 сестер медичних).

						Арк.
						32
Змн.	Арк.	№ докум.	Підпис	Дата		



#### **4. Екологічні проблеми, у тому числі ризику впливу на здоров'я населення, які стосуються документа державного планування, зокрема щодо території з природоохоронним статусом**

Проектовані земельні ділянки, на які розробляється детальний план території розташовуються в селі Підлуби на території Новояворівської міської ради ТГ Яворівського району Львівської області.

Проектом детального плану території, передбачається на ділянці №1 реконструкція будинку для колективного проживання. Існуюча житлова забудова в межах розроблення детального плану території залишається на проектний період.

Площа проекрованої ділянки №1 становить 0,7260 га. Проектом пропонується реконструкція будівлі для колективного проживання, майданчик для відпочинку, дитячий майданчик. Під'їзд до ділянки передбачається з північної та східної сторони з вул. Шкільна. Цільове призначення згідно КВЦПЗ 02.07 «Для іншої житлової забудови».

Детальним планом території передбачається земельна ділянка №2 для будівництва та обслуговування інших будівель громадської забудови та земельна ділянка №3 для будівництва та обслуговування будівель закладів культурно-просвітницького обслуговування.

Площа проекрованої ділянки №2 становить 0,1945 га. Проектом пропонується розмістити: будівлю торгівлі, майданчик для відпочинку, господарський майданчик. Під'їзд до ділянки передбачається з північної сторони з вул. Шкільна. Цільове призначення згідно КВЦПЗ 03.15 «Для будівництва та обслуговування інших будівель громадської забудови».

Площа проекрованої ділянки №3 становить 0,1200 га. На ділянці знаходиться існуюча будівля народного дому, та господарський майданчик. Під'їзд до ділянки передбачається з північної сторони з вул. Шкільна. Цільове призначення згідно КВЦПЗ 03.05 «Для будівництва та обслуговування будівель закладів культурно-просвітницького обслуговування».

Озеленення та благоустрій території виконується відповідно до ґрунтово-кліматичних умов ділянки і з урахуванням нормативних відстаней від будівель, споруд, а також проектованих мереж. Облаштування газонів виконати посівом багаторічних трав з трьох-чотирьох видів.

Ширина проїзду на проектованих ділянках – 3,5 м, ширина пішохідних доріг становить 1,0 м.

Придатність до забудови на стадії розробки детального плану території визначається виходячи з найбільш раціонального її використання, ефективного розміщення всіх основних елементів об'єктів і їх структури, організації вертикального планування, створення чітких транспортних зв'язків, можливості розвитку завдяки резервуванню території, максимальному збереженню середовища існування людини.

Будівництво інженерних мереж та споруд здійснюється згідно спеціальних проектів (або розділів проектів), а об'єми водопостачання, водовідведення та

						Арк.
						33
Змн.	Арк.	№ докум.	Підпис	Дата		

енергоспоживання визначаються технологічними потребами. Інженерні мережі слід прокладати переважно у межах поперечних профілів вулиць і доріг: під тротуарами і розділювальними смугами- інженерні мережі в колекторах, каналах або тунелях; у межах розділювальних смуг – теплові мережі, водопровідні, газопровід та каналізацію.

При реконструкції проїзної частини вулиць і доріг з улаштуванням дорожніх покриттів, під якими розміщені підземні інженерні мережі, слід передбачати перенесення цих мереж на розділювальні смуги і під тротуари. Допускається під проїзними частинами вулиць збереження існуючих та прокладання у каналах і тунелях нових мереж. У межах існуючих вулиць, ще не мають розділювальних смуг, допускається розміщення нових інженерних мереж під проїзною частиною за умови прокладання їх у тунелях або каналах. Допускається прокладання газопроводу під проїзною частиною вулиць за умови дотримання вимог ДБН В.2.5- 20.

Підключення - до існуючих зовнішніх мереж населеного пункту можливо лише згідно відповідних технічних умов (дозволів).

#### Водопостачання та водовідведення

Усі потреби у водопостачанні проєктованих об'єктів та персоналу забезпечуватимуться за рахунок привозної води. На наступних стадіях водопостачання передбачається від існуючого водопроводу в південній частині ДПТ.

Для водовідведення проєктованих земельних ділянок на першу чергу пропонується розміщення проєктованих локальних очисних споруд на земельній ділянці (згідно ДБН Б.2.2-12:2019, ДОДАТОК И.3, розміри СЗЗ складає 15 м при розрахунковій продуктивності споруд, до 0,2 тис .м<sup>3</sup>/добу). На проєктний період, після реалізації проєктованої каналізаційної мережі населеного пункту, об'єкти будуть підключені до самопливної мережі комунальної каналізації до очисних споруд с. Підлуби. Підключення можливе відповідно окремо отриманих ТУ.

#### Електропостачання

Електропостачання проєктованої забудови передбачається від існуючих повітряних ліній низької напруги 0,4 кВ.

Блискавкозахист будівель та споруд повинен відповідати вимогам ДСТУ Б В.2.5-38-2008. Заходи щодо енергозбереження. Будівлі на території проєктування підлягають оснащенню системою заземлення відповідно до окремих робочих проєктів, а також встановлення системи блискавкозахисту. На перспективу можливо передбачити встановлення дахової сонячної електростанції для власних потреб. Блискавкозахист будівель та споруд повинен відповідати вимогам державних норм. Всі інші конкретні питання по електропостачанню території ДПТ вирішуватимуться на наступних стадіях проєктування.

#### Газопостачання

Проєктом детального плану території газопостачання даного проєктованого об'єкту не передбачається.

#### Теплопостачання

						Арк.
						34
Змн.	Арк.	№ докум.	Підпис	Дата		

Проектом детального плану території тепlopостачання даного проєктованого об'єкту не передбачається.

Благоустрій території

Благоустрій території буде проводитися разом з проведенням основних будівельних робіт.

При дотриманні санітарних, природоохоронних, будівельних вимог та прийнятих в проєктних матеріалах планувальних рішень і належного озеленення прилеглої території очікуваний вплив об'єкта містобудування на оточуюче середовище буде в межах дозволених рівнів і його можна визначити як сприятливий.

Для забезпечення санітарно – гігієнічних та екологічних вимог зони впливу об'єкта містобудування на прилеглі території слід керуватись такими принципами: збереження і раціонального використання цінних природних ресурсів; дотримання нормативів гранично допустимих рівнів екологічного навантаження на природне середовище.

Обов'язковий перелік елементів благоустрою повинен відповідати вимогам ДБН Б.2.2-5:2011 «Благоустрій території».

Для озеленення застосовуються місцеві види деревно-чагарникових рослин з урахуванням їх санітарно-захисних та декоративних властивостей і стійкості до шкідливих речовин, які виділяються, наявні деревні насадження слід, по можливості, зберігати (пункт 7.2.19 ДБН Б.2.2-12:2019 «Планування та забудова території»).

Використання підземного простору

Будівлі та споруди які розташовуються в межах опрацювання не мають у підземному просторі об'єктів, що використовуються для комерційних та/або транспортних послуг.

Відходи

Вивезення твердих побутових відходів з проєктованих ділянок відбуватиметься згідно укладених договорів з ліцензованими організаціями на наступних стадія проєктування.

Зокрема, для забезпечення виконання «Програми поводження з твердими побутовими відходами» (постанова кабінету Міністрів від 04.04.2004 р. № 265) проєктом передбачається організація роздільного збору побутових відходів із наступним використанням і утилізацією. Для тимчасового збирання побутових відходів рекомендується використовувати контейнери об'ємом 1,1 м<sup>3</sup>.

Передбачається облаштування майданчиків з контейнерами для збирання побутових відходів та забезпечення вивезу відходів, що утворюються.

У процесі здійснення стратегічної екологічної оцінки проєкту документу державного планування детального плану території виявлено такі екологічні проблеми:

- низький рівень екологічної свідомості та екологічної культури громадян;
- забруднення повітря автомобільним транспортом під час роботи двигунів внутрішнього згорання;

						Арк.
						35
Змн.	Арк.	№ докум.	Підпис	Дата		

- антропогенний вплив на якість атмосферного повітря шляхом виділення в атмосферне повітря забруднюючих речовин стаціонарними джерелами;
- відсутність організованої постійної в часі системи моніторингу за всіма складовими НПС;
- збільшення кількості утворення ТПВ;
- збільшення навантаження на інженерні мережі.

У проєкті враховані всі наявні екологічні проблеми проєктованої території та запропонована найбільш екологічно та економічно вигідна її територіально-планувальна організація та подальше використання.

Характеристика можливих наслідків та впливу основних рішень проєкту представлена в табл. 4.1.

**Табл. 4.1**

**Характеристика можливих наслідків та впливу основних рішень детального плану території**

Сфери охорони довкілля	Можливі наслідки виконання ДДП
<p><b>Атмосферне повітря</b></p>	<p>При проведенні підготовчих та будівельних робіт викиди забруднюючих речовин відбуваються від: зварювальних робіт, фарбувальних робіт, викиди від будівельної техніки під час будівельних робіт. Внаслідок земляних робіт та пересипання ґрунту в повітря будуть виділятися речовини у вигляді суспендованих твердих частинок недиференційованих за складом. Під час роботи двигунів внутрішнього згорання автотранспорту і спецтехніки в атмосферне повітря будуть викидатися вуглецю оксид, вуглецю діоксид, діазоту оксид, азоту діоксид, вуглеводні граничні C<sub>12</sub>-C<sub>19</sub>, суспендовані тверді частинки недиференційовані за складом (сажа), сірки діоксид, аміак, метан, бенз(а)пірен. При проведенні зварювальних робіт в повітря можуть викидатися зварювальні аерозолі, що складаються із з'єднань заліза, марганцю та ін.</p> <p>В період експлуатації проєктованих будівель та споруд будуть створюватись пересувні джерела викидів забруднюючих речовин.</p> <p>Під час роботи двигунів внутрішнього згорання автотранспорту, паркування та проїзду транспорту в атмосферне повітря будуть викидатися вуглецю оксид, вуглецю діоксид, діазоту оксид, азоту діоксид, вуглеводні граничні C<sub>12</sub>-C<sub>19</sub>, суспендовані тверді частинки недиференційовані за складом (сажа), сірки діоксид, метан, бенз(а)пірен. Кількісний та якісний склад забруднюючих речовин буде встановлено на наступних стадіях проєктування.</p>
<p><b>Водне середовище</b></p>	<p>Усі потреби у водопостачанні проєктованих об'єктів та персоналу на проєктний період забезпечуватимуться за рахунок привозної води. На наступних стадіях водопостачання передбачається від існуючого водопроводу в південній частині ДПТ.</p> <p>Для водовідведення проєктованих земельних ділянок на першу чергу пропонується розміщення проєктованих локальних очисних споруд на земельній ділянці (згідно ДБН Б.2.2-12:2019, ДОДАТОК И.3, розміри СЗЗ складає 15 м при розрахунковій продуктивності споруд, до 0,2 тис.м<sup>3</sup>/добу). На проєктний період, після реалізації проєктованої каналізаційної мережі населеного пункту, об'єкти будуть підключені до</p>

	самопливної мережі комунальної каналізації до очисних споруд с. Піддуби. Підключення можливе відповідно окремо отриманих ТУ. Створення додаткових впливів на водне середовище не передбачається. За умови дотримання чинного законодавства України при організації водокористування та водовідведення від проєктованих об'єктів вплив на водне середовище оцінюється як допустимий.
<b>Ґрунтове середовище</b>	При будівництві та реконструкції об'єктів можливе тимчасове складування будівельних відходів та залишків матеріалів. Порухення, ущільнення та перенесення ґрунтового покриву відбуватиметься під час будівництва та руху транспортних засобів. Потенційними джерелами забруднення ґрунту під час проведення будівельних робіт є просипи сипучих матеріалів при розвантажувально-навантажувальних та перевантажувальних роботах, випадкові проливи бітуму, дизельного палива, емульсії або асфальтобетонної суміші. Потенційними джерелами забруднення ґрунтового середовища є випадкові проливи пального при користування транспортними засобами, а також акумулювання забруднювальних речовин з викидів у атмосферне повітря, тимчасове нагромадження твердих побутових та виробничих відходів. Внаслідок реалізації рішень проєкту детального плану території не передбачається посилення вітрової або водної ерозії ґрунтів, поява таких загроз, як землетруси, зсуви, селеві потоки, провали землі та інші подібні загрози.
<b>Рослинний та тваринний світ</b>	Згідно проєктних рішень детального плану території вплив полягатиме в механічному порушенні рослинного покриву на період будівництва. Значні і незворотні зміни в екосистемах території проєктування в результаті будівництва та експлуатації проєктованих об'єктів не прогнозується.
<b>Акустичний вплив</b>	Джерелами шуму та вібрації будуть двигуни будівельних машин та механізмів при будівництві. При експлуатації проєктованих об'єктів шум створюватиметься внаслідок проїзду автотранспорту. Встановлені допустимі норми ГДК перевищуватись не будуть.
<b>Вплив на соціальне середовище</b>	При правильній експлуатації об'єкти не матимуть негативного впливу на житлову забудову, об'єкти соціально-побутового, спортивно-оздоровчого, курортного та рекреаційного призначення.
<b>Вплив на клімат і мікроклімат</b>	Кліматичні фактори (у т. ч. зміна клімату та викиди парникових газів) – негативних впливів не передбачається. Змін мікроклімату в результаті планованої діяльності не очікується, оскільки в результаті експлуатації об'єкту відсутні значні виділення теплоти, інертних газів, вологи. Особливості кліматичних умов, які сприяють зростанню інтенсивності впливів планованої діяльності на навколишнє середовище, відсутні.

Загальна, зведена оцінка ймовірного впливу реалізації планової діяльності містобудівної документації на довкілля наведена в табл. 4.2.

Табл. 4.2

**Оцінка ймовірного впливу реалізації планової діяльності містобудівної документації на довкілля відповідно до контрольного переліку**

№	Чи може реалізація планованої діяльності спричинити:	Очікування впливу			Пом'якшення існуючої ситуації
		Так	Ймовірно	Ні	

					Арк.
					37
Змн.	Арк.	№ докум.	Підпис	Дата	

Атмосферне повітря					
1.	Збільшення викидів забруднюючих речовин від стаціонарних джерел?			+	
2.	Збільшення викидів забруднюючих речовин від пересувних джерел?	+			
3.	Погіршення якості атмосферного повітря?			+	
4.	Появу джерел неприємних запахів?			+	
5.	Зміни повітряних потоків, вологості, температури або ж будь-які локальні чи регіональні зміни клімату?			+	
Водні ресурси					
6.	Збільшення обсягів скидів у поверхневі води?			+	
7.	Будь-які зміни якості поверхневих вод (зокрема, таких показників як температура, розчинений кисень, прозорість, але не обмежуючись ними)?			+	
8.	Збільшення скидання шахтних і кар'єрних вод у водні об'єкти?			+	
9.	Значне зменшення кількості вод, що використовуються для водопостачання населенню?			+	
10.	Збільшення навантаження на каналізаційні системи та погіршення якості очистки стічних вод?			+	
11.	Появу загроз для людей і матеріальних об'єктів, пов'язаних з водою (зокрема таких, як паводки або підтоплення)?			+	
12.	Зміни напрямів і швидкості течії поверхневих вод або зміни обсягів води будь-якого поверхневого водного об'єкту?			+	
13.	Порушення гідрологічного			+	

						Арк.
						38
Змн.	Арк.	№ докум.	Підпис	Дата		

	та гідрохімічного режиму малих річок регіону?				
14.	Зміни напряму або швидкості потоків підземних вод?			+	
15.	Зміни обсягів підземних вод (шляхом відбору чи скидів або шляхом порушення водоносних горизонтів)?			+	
16.	Забруднення підземних водоносних горизонтів?			+	
<b>Поводження з відходами</b>					
17.	Збільшення кількості утворюваних твердих побутових відходів?	+			
18.	Збільшення кількості утворюваних чи накопичених промислових відходів IV класу небезпеки?			+	
19.	Збільшення кількості відходів I- III класу небезпеки?		+		
20.	Спорудження еколого-небезпечних об'єктів поводження з відходами?			+	
21.	Утворення або накопичення радіоактивних відходів?			+	
<b>Земельні ресурси</b>					
22.	Порушення, переміщення, ущільнення ґрунтового шару?		+		
23.	Будь-яке посилення вітрової або водної ерозії ґрунтів?			+	
24.	Зміни в топографії або в характеристиках рельєфу?			+	
25.	Появу таких загроз, як землетруси, зсуви, селеві потоки, провали землі та інші подібні загрози через нестабільність літогенної основи або зміни геологічної структури?			+	
26.	Суттєві зміни в структурі земельного фонду, чинній або планованій практиці використання земель?			+	
27.	Виникнення конфліктів			+	

						Арк.
						39
Змн.	Арк.	№ докум.	Підпис	Дата		

	між ухваленнями цілями документа державного планування та цілями місцевих громад?				
<b>Біорізноманіття та рекреація</b>					
28.	Негативний вплив на об'єкти природно-заповідного фонду (зменшення площ, початок небезпечної діяльності у безпосередній близькості або на їх території тощо)?			+	
29.	Зміни у кількості видів рослин або тварин, їхній чисельності або територіальному представництві?			+	
30.	Збільшення площ зернових культур або сільськогосподарських угідь в цілому?			+	
31.	Порушення або деградацію середовищ існування диких видів тварин?			+	
32.	Будь-який вплив на кількість і якість наявних рекреаційних можливостей?			+	
33.	Будь-який вплив на наявні об'єкти історико-культурної спадщини?			+	
<b>Населення та інфраструктура</b>					
34.	Інші негативні впливи на естетичні показники об'єктів довкілля (перепони для публічного огляду мальовничих краєвидів, появу естетично прийнятих місць, руйнування пам'ятників природи тощо)?			+	
35.	Зміни в локалізації, розміщенні, щільності, та зростанні кількості населення будь-якої території?			+	
36.	Вплив на нинішній стан забезпечення житлом або виникнення нових потреб у житлі?			+	

									Арк.
									40
Змн.	Арк.	№ докум.	Підпис	Дата					



37.	Суттєвий вплив на нинішню транспортну систему? Зміни в структурі транспортних потоків?			+	
38.	Необхідність будівництва нових об'єктів для забезпечення транспортних сполучень?			+	
39.	Потреби нових або суттєвий вплив на наявні комунальні послуги?			+	
40.	Появу будь-яких реальних або потенційних загроз для здоров'я людей?			+	
<b>Екологічне управління та моніторинг</b>					
41.	Послаблення правових і економічних механізмів контролю в галузі екологічної безпеки?			+	
42.	Погіршення екологічного моніторингу?			+	
43.	Усунення наявних механізмів впливу органів місцевого самоврядування на процеси техногенного навантаження?			+	
44.	Стимулювання розвитку екологічно небезпечних галузей виробництва?			+	
<b>Інше</b>					
45.	Підвищення рівня використання будь-якого виду природних ресурсів?			+	
46.	Суттєве вилучення будь-якого невідновлюваного ресурсу?			+	
47.	Збільшення споживання значних обсягів палива або енергії?			+	
48.	Суттєве порушення якості природного середовища?			+	
49.	Появу можливостей досягнення короткотермінових цілей, які ускладнюватимуть досягнення довготривалих цілей у майбутньому?			+	
50.	Такі впливи на довкілля або здоров'я людей, які самі по собі будуть значними, але у			+	

	сукупності можуть викликати значний негативний екологічний ефект, що матиме значний негативний прямий або опосередкований вплив на добробут людей?				
--	--	--	--	--	--

### **Оцінка головних впливів на довкілля та здоров'я населення**

Серед чинників, що впливають на здоров'я населення, виділяють соціально-економічні (рівень соціальної інфраструктури, умови праці, можливості оздоровлення, доходи та витрати населення, рівень життя тощо); генетичні; стан навколишнього природного середовища (що обумовлені як природними так і антропогенними факторами); наявність та рівень системи охорони здоров'я.

Згідно досліджень науковців за інтенсивністю впливу різних чинників виділяються наступні залежності.

На чинники соціально-економічного характеру, до яких відносяться паління, вживання наркотиків, зловживання алкоголем, праця в шкідливих умовах, нераціональне харчування, стреси, гіподинамія, незадовільні побутові умови та гіперурбанізація припадає 51-52% загального впливу.

Чинник стану навколишнього природного середовища (зокрема, забруднення повітря, води, ґрунту, фізичні фактори впливу) охоплює 20-21% впливу. Генетично-біологічні фактори (спадковість, стать тощо) впливають на 19-20%.

На групу факторів, пов'язаних із обсягом і якістю медичного обслуговування (забезпеченість об'єктами медичної інфраструктури та фахівцями, своєчасність та якість лікування, вакцинація, періодичність медичних обстежень, державне фінансування медичної сфери тощо) припадає 8-9% впливу.

Серед ризиків впливу на здоров'я населення, які стосуються документа державного планування можна віднести: якість атмосферного повітря на ділянках впливу автотранспорту.

Перевищення гранично допустимих концентрацій забруднюючих речовин може призвести до значного зниження імунітету. Забруднення впливають на органи дихання, сприяючи виникненню респіраторних захворювань, катарів верхніх дихальних шляхів, ларингіту, ларинготрахеїту, фарингіту, бронхіту, пневмонії.

Перевищення нормативних показників шуму негативно впливає на різні системи організму: серцево-судинну, нервову, порушує сон, увагу, збільшує роздратованість, депресію, неспокій, подразнення, може впливати на дихання і травну систему; ушкодження слухової функції з тимчасовою або постійною втратою слуху; порушення здатності передавати та сприймати звуки мовного спілкування; відволікання уваги від звичайних занять; зміни фізіологічних реакцій людини на стресові сигнали; вплив на психічне і соматичне здоров'я; дію на трудову діяльність і продуктивність праці.

						Арк.
Змн.	Арк.	№ докум.	Підпис	Дата		42

При реалізації рішень містобудівної документації не очікуватиметься негативного впливу на здоров'я населення.

Здійснення викидів забруднюючих речовин не створюватиме факторів негативного впливу на здоров'я місцевого населення. Утворені відходи організовано збираються та направляються відповідно до призначення на утилізацію/складування/переробку/знешкодження згідно чинних нормативних вимог. Рівні шуму, вібрації не будуть перевищувати гранично допустимі концентрації та норми допустимого впливу.

						Арк.
						43
Змн.	Арк.	№ докум.	Підпис	Дата		

**5. Зобов'язання у сфері охорони довкілля, у тому числі пов'язані із запобіганням негативному впливу на здоров'я населення, встановлені на міжнародному, державному та інших рівнях, що стосуються документа державного планування, а також шляхи врахування таких зобов'язань під час підготовки документа державного планування**

Відповідно до Закону України «Про охорону навколишнього природного середовища» та нормативно-правової бази України документ державного планування повинен враховувати ряд зобов'язань:

- пріоритетність вимог екологічної безпеки, обов'язковість дотримання екологічних стандартів, нормативів та лімітів використання природних ресурсів;
- виконання ряду заходів, що гарантують екологічну безпеку середовища для життя і здоров'я людей, а також запобіжний характер заходів щодо охорони навколишнього природного середовища;
- проєктне спрямування на збереження просторової та видової різноманітності та цілісності природних об'єктів і комплексів;
- узгодження екологічних, економічних та соціальних інтересів суспільства на основі поєднання міждисциплінарних знань екологічних, соціальних, природничих і технічних наук та прогнозування стану навколишнього природного середовища;
- забезпечення загальної доступності матеріалів проєкту детального плану території та самого звіту СЕО відповідно до вимог Закону України «Про доступ до публічної інформації»;
- надання інформації щодо обґрунтованого нормування впливу планованої діяльності на навколишнє природне середовище;
- оцінка ступеня антропогенної зміненості територій, сукупної дії факторів, що негативно впливають на екологічну ситуацію;
- використання отриманих висновків моніторингу та комплексу охоронних заходів об'єкту для виконання можливостей факторів позитивного впливу на охорону довкілля.

Регулювання в сфері охорони довкілля на державному та місцевому рівні здійснюється на основі таких програм:

- Основні засади (стратегія) державної екологічної політики України на період до 2030 року;
- Програма охорони навколишнього природного середовища Львівської області на 2021-2027 роки.

Основні зобов'язання у сфері охорони довкілля стосуються заходів щодо охорони земельних ресурсів, лісів, повітряного, водного та ґрунтового середовища.

Зобов'язання щодо охорони атмосферного середовища – зменшення викидів забруднювальних речовин шляхом оптимізації дорожньо-транспортної інфраструктури.

Зобов'язання щодо охорони водного середовища – забезпечення на території проєктування систем централізованого водопостачання та водовідведення, недопущення забруднення поверхневих стоків

						Арк.
						44
Змн.	Арк.	№ докум.	Підпис	Дата		

нафтопродуктами та іншими забруднюючими речовинами.

Зобов'язання щодо охорони ґрунтового середовища – утримання контейнерів збирання твердих побутових відходів та місць їх розташування у належному санітарному стані, запровадження роздільного збирання відходів, дотримання ст. 48 Закону України «Про охорону земель» при здійсненні містобудівної діяльності.

Зобов'язання щодо здоров'я населення – забезпечення дотримання санітарних умов території проєктування, дотримання розмірів санітарно-захисних зон.

Охорона та оздоровлення навколишнього природного середовища забезпечується комплексом захисних заходів, в основі яких покладена система державних законодавчих актів та регламентація планування, забудови і благоустрою населених пунктів.

Зобов'язання у сфері охорони довкілля передбачають благоустрій земельної ділянки на якій планується будівництво об'єктів.

Основні принципи екологічного захисту навколишнього середовища:

- збереження та раціональне використання цінних природних ресурсів;
- дотримання нормативів гранично допустимих рівнів екологічного навантаження на природне середовище та санітарних нормативів в місцях забудови;
- виділення природно-заповідних, ландшафтних, курортно-рекреаційних, історико-культурних зон з відповідним режимом їх охорони;
- встановлення санітарно-захисних зон для охорони водойм, джерел водопостачання і мінеральних вод, покладів лікувальних грязей, морських пляжів тощо.

Конкретні заходи щодо захисту атмосферного, водного та ґрунтового середовища вживаються відповідно до специфіки окремих джерел забруднення.

**Оцінка відповідності проєкту зобов'язанням у сфері охорони довкілля, встановлені на міжнародному рівні та шляхи їх врахування.**

Основними напрямками співробітництва України з міжнародними організаціями є: охорона біологічного різноманіття; охорона транскордонних водотоків і міжнародних озер; зміна клімату; охорона озонового шару; охорона атмосферного повітря; поводження з відходами; оцінка впливу на довкілля.

Міжнародні обов'язки Україна у сфері охорони довкілля зафіксовані у таких програмах:

- Конвенція про біологічне різноманіття, (1992 р., м. Ріо-де-Жанейро Бразилія), ратифікована Верховною Радою України 29 листопада 1994 р.;
- Конвенція про водно-болотні угіддя, що мають міжнародне значення головним чином як середовище існування водоплавних птахів (Рамсарська конвенція, м. Рамсар, Іран, 1971 р.);
- Конвенція про збереження мігруючих видів диких тварин (Бонн, 1979 р.);
- Угода про збереження афро-євразійських мігруючих водно-болотних птахів (1995 р.);
- Угоди про збереження кажанів в Європі (1991 р.);

						Арк.
						45
Змн.	Арк.	№ докум.	Підпис	Дата		

- Конвенція про охорону дикої флори і фауни та природних середовищ існування в Європі (Бернська конвенція);
- Рамкова конвенція ООН про зміну клімату (ратифікована Україною 29 жовтня 1996 р.);
- Європейська конвенція про охорону археологічної спадщини (Валлетта, 1992 р.);
- Конвенція про охорону та використання транскордонних водотоків та міжнародних озер (Гельсінкі, 1992), що є чинною в Україні з 1 липня 1999 р. та інші.

На виконання Бернської конвенції в Європі створена мережа територій особливого природоохоронного значення – Смарагдова мережа, важливих для збереження біорізноманіття в країнах Європи і деяких країнах Африки.

Смарагдова мережа України є українською частиною Смарагдової мережі Європи, розробляється з 2009 року. В листопаді 2016 року було затверджено першу версію Смарагдової мережі для України, яка потребує доопрацювання на основі наукових даних. Станом на 01.01.2016 р. мережа займала близько 8% території України і в основному складається з існуючих територій природно-заповідного фонду.

Територія документа державного планування, що підлягав стратегічній екологічній оцінці не знаходиться на територіях Смарагдової мережі України.

Разом з тим варто зазначити, що більшість заходів, передбачених проектом детального плану території у в сфері розвитку інженерної та транспортної інфраструктури, благоустрою, поводження з відходами відповідають загальносвітовим принципам охорони довкілля та сприяють дотриманню міжнародних зобов'язань.

						Арк.
						46
Змн.	Арк.	№ докум.	Підпис	Дата		

**6. Опис наслідків для довкілля, у тому числі для здоров'я населення, у тому числі вторинних, кумулятивних, синергічних, коротко-, середньо-, та довгострокових (1, 3-5 та 10-15 років відповідно, а за необхідності – 50-100 років), постійних і тимчасових, позитивних і негативних наслідків**

Наслідками для довкілля, у тому числі для здоров'я населення вважаються ймовірні наслідки для флори, фауни, біорізноманіття, ґрунту, клімату, повітря, води, ландшафту, природних територій та об'єктів, безпеки життєдіяльності населення та його здоров'я, матеріальних активів, об'єктів культурної спадщини та взаємодія цих факторів.

Вторинні наслідки – це вигоди, які полягають у широкому залученні громадськості до прийняття рішень та встановлення прозорих процедур їх прийняття.

Кумулятивні наслідки – нагромадження в організмах людей, тварин, рослин отрути різних речовин внаслідок тривалого їх використання.

Синергічні наслідки – сумарний ефект, який полягає у тому, що при взаємодії двох або більше факторів їх дія суттєво переважає дію кожного окремо компоненту.

Виконання проекту детального плану території значного негативного впливу на довкілля та здоров'я населення не передбачає.

Вплив на атмосферне повітря

Можливий вплив на атмосферне повітря відбуватиметься на етапі:

- проведення підготовчих та будівельних робіт за рахунок викидів вихлопних газів техніки, що використовується для монтажних, підіймально-транспортних та землекопальних робіт;
- експлуатації проєктованих будівель та споруд;
- проїзду транспорту.

Внаслідок земляних робіт та пересипання ґрунту в повітря будуть виділятися речовини у вигляді суспендованих твердих частинок недиференційованих за складом. Під час роботи двигунів внутрішнього згорання автотранспорту і спецтехніки в атмосферне повітря будуть викидатися вуглецю оксид, вуглецю діоксид, діазоту оксид, азоту діоксид, вуглеводні граничні C<sub>12</sub>-C<sub>19</sub>, суспендовані тверді частинки недиференційовані за складом (сажа), сірки діоксид, аміак, метан, бенз(а)пірен. При проведенні зварювальних робіт в повітря можуть викидатися зварювальні аерозолі, що складаються із з'єднань заліза, марганцю та ін.

В період експлуатації проєктованих будівель та споруд будуть створюватись пересувні джерела викидів забруднюючих речовин.

Під час роботи двигунів внутрішнього згорання автотранспорту, проїзду транспорту в атмосферне повітря будуть викидатися вуглецю оксид, вуглецю діоксид, діазоту оксид, азоту діоксид, вуглеводні граничні C<sub>12</sub>-C<sub>19</sub>, суспендовані тверді частинки недиференційовані за складом (сажа), сірки діоксид, метан, бенз(а)пірен.

Кількісний та якісний склад забруднюючих речовин буде встановлено на наступних стадіях проєктування.

						Арк.
						47
Змн.	Арк.	№ докум.	Підпис	Дата		

Вплив на клімат і мікроклімат.

Кліматичні фактори (у т. ч. зміна клімату та викиди парникових газів) – негативних впливів не передбачається. Змін мікроклімату в результаті планованої діяльності не очікується, оскільки в результаті експлуатації об'єктів відсутні значні виділення теплоти, інертних газів, вологи. Особливості кліматичних умов, які сприяють зростанню інтенсивності впливів планованої діяльності на навколишнє середовище, відсутні.

Вплив на водні ресурси

Усі потреби у водопостачанні проєктованих об'єктів та персоналу на проєктний період забезпечуватимуться за рахунок привозної води. На наступних стадіях водопостачання передбачається від існуючого водопроводу в південній частині ДПТ.

Для водовідведення проєктованих земельних ділянок на першу чергу пропонується розміщення проєктованих локальних очисних споруд на земельній ділянці. На проєктний період, після реалізації проєктованої каналізаційної мережі населеного пункту, об'єкти будуть підключені до самопливної мережі комунальної каналізації до очисних споруд с. Підлуби. Підключення можливе відповідно окремо отриманих ТУ.

Створення додаткових впливів на водне середовище не передбачається. За умови дотримання чинного законодавства України при організації водокористування та водовідведення від проєктованих об'єктів вплив на водне середовище оцінюється як допустимий.

Відходи.

Планована діяльність передбачає виконання рішень, реалізація яких призведе до можливого збільшення обсягів утворення відходів.

Вплив на земельні ресурси. При будівництві об'єктів можливе тимчасове складування будівельних відходів та залишків матеріалів.

Порушення, ущільнення та перенесення ґрунтового покриву відбуватиметься під час будівництва та руху транспортних засобів.

Потенційними джерелами забруднення ґрунту під час проведення будівельних робіт є просипи сипучих матеріалів при розвантажувально-навантажувальних та перевантажувальних роботах, випадкові проливи бітуму, дизельного палива, емульсії або асфальтобетонної суміші.

Потенційними джерелами забруднення ґрунтового середовища є випадкові проливи пального при користуванні транспортними засобами, а також акумулювання забруднювальних речовин з викидів у атмосферне повітря, тимчасове нагромадження твердих побутових та виробничих відходів.

Внаслідок реалізації рішень проєкту детального плану території не передбачається посилення вітрової або водної ерозії ґрунтів, поява таких загроз, як землетруси, зсуви, селеві потоки, провали землі та інші подібні загрози.

Вплив на біорізноманіття та рекреаційні зони.

Згідно проєктних рішень вплив полягатиме в механічному порушенні рослинного покриву на період будівництва. Водночас, проєктована територія не належить до об'єктів природо-заповідного фонду Львівської області. При

						Арк.
						48
Змн.	Арк.	№ докум.	Підпис	Дата		



проведенні діяльності необхідно дотримуватися природоохороного законодавства та заходів щодо запобігання, зменшення, пом'якшення можливого негативного впливу на навколишнє природне середовище.

Акустичний вплив. Джерелами шуму та вібрації будуть двигуни будівельних машин та механізмів при будівництві. При експлуатації проєктованих об'єктів шум створюватиметься внаслідок проїзду автотранспорту. Встановлені допустимі норми ГДК перевищуватись не будуть. Оцінка акустичного режиму буде здійснена на наступних етапах проєктування.

Вплив на культурну спадщину. Реалізація планованої діяльності не призведе до негативного впливу на наявні об'єкти історико-культурної спадщини, оскільки на території опрацювання відсутні об'єкти історико-культурної спадщини. Об'єктів археологічної спадщини на території опрацювання не виявлено.

Вплив на населення та інфраструктуру. Планована діяльність не передбачає появу нових ризиків для здоров'я населення.

Вплив на соціальне середовище. Об'єкти не матимуть негативного впливу на житлову забудову, об'єкти соціально-побутового, спортивно- оздоровчого, курортного та рекреаційного призначення. В цілому, відзначається позитивний вплив на соціальне середовище, внаслідок створення нових робочих місць, розвитку підприємництва населеного пункту, розширення житлового фонду та розвитку інфраструктури населеного пункту. Умови життєдіяльності місцевого населення та його здоров'я при реалізації проєктних рішень ДПТ не погіршується. Планова діяльність не матиме суттєвого впливу на стан здоров'я населення.

Кумулятивний вплив. Виконання проєкту детального плану території значного негативного впливу на довкілля та здоров'я населення не передбачає. На прилеглих до проєктованої території немає присутніх інших підприємств- забруднювачів довкілля, тому кумулятивний вплив є малоймовірним. Проте, детальну оцінку кумулятивного впливу можна буде здійснити на подальших етапах проєктування, на основі моніторингових даних, отриманих під час експлуатації проєктованих об'єктів.

Науково обґрунтований аналіз вторинних, кумулятивних та синергічних наслідків можливий за умови проведення польових досліджень, та щорічного моніторингу, які достовірно визначають масштаб та силу зазначеного впливу та за потреби слугуватимуть для уточнення цілей та заходів документу державного планування. Для такого аналізу доцільне створення інформаційних моделей навколишнього середовища, що враховуватимуть як локальні, так і глобальні зміни клімату, суспільного укладу та розвиток технологій, що можуть суттєво впливати на реалізацію документу державного планування. У разі виявлення не передбачених цим Звітом наслідків та для їх запобігання, Замовник має дотримуватись п. 1 ст. 17 Закону України «Про стратегічну екологічну оцінку».

Синергетичний вплив. Накопичені токсикологічними дослідженнями дані свідчать про те, що в більшості випадків одночасна присутність декількох шкідливих хімічних речовин у компоненті довкілля чи організмі людини в

						Арк.
						49
Змн.	Арк.	№ докум.	Підпис	Дата		

комбінації діють за типом сумації, тобто дія їх додається. Для речовин, які викидатимуться проєктованими об'єктами ефект сумації шкідливого впливу не встановлений.

Коротко- та середньострокові наслідки (1, 3-5, 10-15 років) будуть проявлятися внаслідок будівництва та влаштування об'єктів і полягатимуть в тимчасовому накопиченні будівельних відходів, забрудненні атмосферного повітря під час будівельних робіт. Під час будівництва основним впливом на атмосферу є її запилення та забруднення викидами автотранспорту. Проте, їх кількість і короткочасність впливу не здатні змінити мікроклімат проєктованої території. Вплив викидів забруднювальних речовин на довкілля від транспорту, будівельних машин і зварювальних апаратів має тимчасовий характер тільки в період ведення будівельно-монтажних робіт.

Тимчасові наслідки для довкілля полягають у виконанні підготовчих та будівельних робіт, при яких вплив на навколишнє середовище, зокрема, на атмосферне повітря матиме короткочасний та локальний характер, а викиди в атмосферне повітря здійснюватимуться при роботі ДВЗ спецтехніки.

Постійні наслідки для довкілля – викиди в атмосферне повітря від пересувних джерел забруднення атмосфери та викиди внаслідок роботи двигунів внутрішнього згорання автотранспорту, шумове навантаження при проїзді транспорту.

						Арк.
						50
Змн.	Арк.	№ докум.	Підпис	Дата		

## **7. Заходи, що передбачається вжити для запобігання, зменшення та пом'якшення негативних наслідків виконання документа державного планування**

З метою охорони навколишнього природного середовища у даному проєкті детального плану території передбачено виконати ряд планувальних та технічних заходів для запобігання, зменшення та пом'якшення негативних наслідків виконання документа державного планування. Комплекс заходів з запобігання наслідків повинен бути виконаний через дію законів України щодо екологічного стану та санітарно-епідеміологічного контролю території та виконання заходів, передбачених державними, обласними, районними цільовими програмами щодо охорони навколишнього середовища.

З метою покращення навколишнього природного середовища, встановлюються охоронні зони від інженерних мереж.

Рослинний шар ґрунту, що утворюється внаслідок влаштування фундаментів, влаштування твердого покриття, проведення вертикального планування використовується для покращення родючості землі.

### **Заходи, що впливають на всі компоненти середовища і в цілому покращують санітарно-гігієнічні умови:**

- проведення забудови згідно з наміченою містобудівною документацією та функціональним зонуванням;
- інженерна підготовка території та вертикальне планування, благоустрій, озеленення, влаштування твердого покриття проїздів;
- централізована система водопостачання та каналізування.

### **При будівництві та експлуатації об'єктів повинні бути передбачені наступні заходи:**

- не допускати потрапляння нафтопродуктів у ґрунти, зливання паливно-мастильних матеріалів в спеціально відведені та обладнані місця;
- облаштування ділянок водопровідних споруд;
- прокладка зовнішніх та внутрішніх комунікацій з урахуванням запобігання можливості витоків води з них у ґрунт і забезпеченням контролю комунікацій, їх ремонту, скидання аварійних вод;
- влаштування щільного дорожнього покриття, що запобігає фільтрації забруднених нафтопродуктами поверхневих вод у ґрунт;
- дотримуватися санітарних та інших вимог щодо впорядкування своєї території;
- недопускання потрапляння забруднених стічних вод у водні об'єкти.

### **Заходи, що покращують стан атмосферного повітря:**

- озеленення зовнішніх доріг та впорядкування зелених насаджень;
- озеленення території.

### **Заходи зменшення впливу на водні ресурси**

- проведення інженерно-геологічних вишукувань на наступних стадіях проєктування;

						Арк.
						51
Змн.	Арк.	№ докум.	Підпис	Дата		

– попередження забруднення підземних вод та земельних ресурсів шляхом створення надійної та ефективної системи водовідведення та очищення стічних вод, в тому числі виробничих.

**З метою забезпечення нормативного стану земельних ресурсів та ґрунтового середовища в період виконання проектних рішень детального плану території передбачаються такі заходи:**

- обов'язкове дотримання меж території, відведеної для будівництва;
- складування рослинного ґрунту на спеціально відведених майданчиках з наступним використанням його при рекультивації, відновленні благоустрою;
- вертикальне планування будівельного майданчика;
- забезпечення розміщення будівельних матеріалів на спеціально відведеній ділянці з твердим покриттям;
- контроль за роботою інженерного обладнання, механізмів і транспортних засобів, своєчасний ремонт, недопущення роботи несправних механізмів;
- заправка техніки лише закритим способом – автозаправниками;
- не допускати потрапляння нафтопродуктів у ґрунтове середовище;
- забороняється спалювання всіх видів горючих відходів на території будівельного майданчика;
- запровадження регулярного санітарного очищення території;
- дотримання вимог щодо санітарного очищення території.

При здійсненні будівельних робіт потрібно дотримуватись відповідно до ст. 48 Закону України «Про охорону земель».

**Шумозахисні заходи:**

- озеленення території.

**Заходи щодо охорони праці та пожежної безпеки:**

- створення належних умов праці, санітарно-побутове та медичне обслуговування працюючих у відповідності з діючими санітарними нормами;
- суворе дотримання правил охорони праці та техніки безпеки відповідно до Закону України «Про охорону праці», пожежної безпеки відповідно до Закону України «Про пожежну безпеку» та Правил техніки безпеки в Україні;
- дотримання трудової і виробничої дисципліни, правил техніки безпеки на робочих місцях;
- оснащення будівель первинними засобами пожежогасіння та пожежним інвентарем.

**При виконанні будівельно-монтажних робіт забороняється:**

- випуск стічних вод, а також неочищених господарсько-побутових або виробничих стоків, що утворюються на будівельному майданчику;
- знищення на будівельному майданчику дерево-чагарникової рослинності якщо це не передбачено проектною документацією;
- застосування речовин, які призводять до погіршення мікроклімату;
- скидання відходів і сміття в зонах житлової забудови;
- злив паливно-мастильних матеріалів у місця, не призначені для цього.

Операції щодо збирання, зберігання, транспортування та утилізації відходів повинні здійснюватись з дотримання норм екологічної безпеки та законодавства

						Арк.
						52
Змн.	Арк.	№ докум.	Підпис	Дата		

України. Всі типи відходів, що утворюватимуться в процесі будівництва, підлягають вилученню, накопиченню і розміщенню їх у спеціально відведених місцях з метою подальшої утилізації чи видалення.

**З метою охорони рослинного покриву при виконанні проектних рішень, проектом необхідно передбачити:**

- максимальне збереження зелених насаджень, які мають задовільний та хороший стан;
- огороження дерев'яними коробами дерев, що залишаються в межах забудови з метою збереження їх від пошкоджень та створення сприятливих умов для їх життєдіяльності;
- висадку дерев, чагарників, улаштування газонів.

#### **Захисні заходи**

- відходи необхідно по мірі накопичення своєчасно передавати спеціалізованим організаціям;
- дотримуватись вимог щодо раціонального використання природних ресурсів;
- дотримуватись правил пожежної безпеки.

#### **Охоронні заходи**

- моніторинг території, спостереження, оцінка та прогнозування стану навколишнього середовища;
- експлуатацію об'єктів здійснювати відповідно до чинних санітарних норм та правил;

З метою забезпечення санітарного та епідемічного благополуччя населення, санітарного очищення територій населених пунктів треба керуватись Конституцією України та Законами України: «Про місцеве самоврядування в Україні», «Про благоустрій населених пунктів», «Про забезпечення санітарного та епідемічного благополуччя населення», «Про охорону навколишнього природного середовища», «Про відходи», «Про регулювання містобудівної діяльності».

Облаштування території повинно відбуватися з дотриманням екологічних вимог та забезпеченням комплексного благоустрою території.

Зовнішній благоустрій – це комплекс заходів з ландшафтної, архітектурно-просторової та естетичної організації території виробничої зони, що забезпечують комфортні умови праці та відпочинку. Вони включають в себе вирішення та розміщення малих архітектурних форм, елементів реклами, майданчиків для відпочинку, формування системи зелених насаджень (у тому числі декоративне озеленення, насадження квітників), освітлення території тощо.

При розробці детального плану території передбачено комплексний благоустрій території.

Освоєння території повинно відбуватися з дотриманням природоохоронних заходів.

При виконанні всіх заходів з охорони навколишнього середовища, передбачених проектом, проєктовані об'єкти не завдадуть негативного впливу на стан природного середовища в районі його розміщення.

						Арк.
						53
Змн.	Арк.	№ докум.	Підпис	Дата		

## 8. Обґрунтування вибору виправданих альтернатив, що розглядалися, опис способу, в який здійснювалася стратегічна екологічна оцінка

З метою розгляду проектних рішень та їх екологічних наслідків під час здійснення стратегічної екологічної оцінки проекту детального плану території передбачається розглянути наступні альтернативи (табл. 8.1)

Табл. 8.1.

### Альтернативи, що розглядалися, та обґрунтування обраної альтернативи

№	Альтернатива	Ключові складові альтернативи	Ключові переваги та недоліки	Обрана альтернатива та її обґрунтування
1.	Нульова альтернатива	Продовження існуючої ситуації	<p><b>Переваги</b></p> <ul style="list-style-type: none"> <li>- Не передбачається збільшення потреб у споживанні електроенергії, водних ресурсах та палива.</li> </ul> <p><b>Недоліки</b></p> <ul style="list-style-type: none"> <li>- Нераціональне використання території;</li> <li>- Відсутність подальшого соціального розвитку громади.</li> </ul>	<p>Рекомендується обрати альтернативу 2, оскільки вона сприятиме:</p> <ul style="list-style-type: none"> <li>- соціальному розвитку території;</li> <li>- розвитку інфраструктури населеного пункту;</li> <li>- розширення житлового фонду населеного пункту;</li> <li>- проведенні благоустрою та озеленення проектової території;</li> </ul>
2.	Затвердження проекту ДДП	Необхідність розташування на території громади нових об'єктів житлової забудови	<p><b>Переваги</b></p> <ul style="list-style-type: none"> <li>- Створення нових робочих місць;</li> <li>- Забезпечення забудови та розвитку території;</li> <li>- Розвиток інфраструктури населеного пункту;</li> <li>- Проведення благоустрою та озеленення проектової території;</li> <li>- Відсутність негативного впливу на природоохоронні території.</li> </ul> <p><b>Недоліки</b></p> <ul style="list-style-type: none"> <li>- Збільшення кількості твердих побутових відходів;</li> <li>- Можливий вплив на атмосферне повітря від автотранспорту.</li> </ul>	
3.	Технічна альтернатива	Збирання відходів за унітарною системою (всі відходи в 1 сміттєвий контейнер)	<p><b>Переваги</b></p> <ul style="list-style-type: none"> <li>- немає.</li> </ul> <p><b>Недоліки</b></p> <ul style="list-style-type: none"> <li>- не відповідність чинним нормативно-правовим актам та основним міжнародним принципам у сфері поводження з відходами.</li> </ul>	

Інших альтернативних варіантів проекту не передбачається.

Проектні рішення детального плану території базовані на:

- побажаннях та вимогах замовника, визначених в завданні на розроблення детального плану території та у ході робочих нарад під час роботи над проектом;
- врахуванні існуючої мережі вулиць та проїздів;

						Арк.
						54
Змн.	Арк.	№ докум.	Підпис	Дата		

- врахуванні існуючих планувальних обмежень;
- суміщення планувальної структури проєкту з планувальною структурою оточуючих територій.

Під час підготовки звіту про стратегічну екологічну оцінку визначено доцільність і прийнятність планової діяльності і обґрунтування економічних, технічних, організаційних, державно-правових та інших заходів щодо забезпечення безпеки навколишнього середовища, а також оцінено вплив на навколишнє середовище в період будівництва та функціонування будівель і споруд, надано прогноз впливу на оточуюче середовище, виходячи із особливостей планової діяльності з урахуванням природних, соціальних та техногенних умов.

Основним критерієм під час стратегічної екологічної оцінки проєкту містобудівної документації є її відповідність державним будівельним нормам, санітарним нормам і правилам України, законодавству у сфері охорони навколишнього природного середовища.

Основні методи під час стратегічної екологічної оцінки:

1) аналіз слабких та сильних сторін проєкту містобудівної документації з точки зору екологічної ситуації, а саме:

- проаналізовано в регіональному плані природні умови території планованої діяльності, включаючи характеристику поверхневих водних систем, ландшафтів (рельєф, родючі ґрунти, рослинність та ін.), гідрогеологічні особливості території та інших компонентів природного середовища;

- розглянуто природні ресурси з обмеженим режимом їх використання, в тому числі водоспоживання та водовідведення, забруднення атмосферного повітря;

- оцінено можливі зміни в природних та антропогенних екосистемах тощо;

2) розглянуто способи ліквідації можливих негативних наслідків реалізації проєкту;

3) особи, які приймають рішення, ознайомлені з можливими наслідками здійснення запланованої діяльності;

4) отримання зауважень і пропозиції до проєкту містобудівної документації;

5) проведення громадського обговорення у процесі розробки проєкту містобудівної документації.

В ході СЕО проведено оцінку факторів ризику і потенційного впливу на стан довкілля, враховано екологічні завдання місцевого рівня в інтересах ефективного та стабільного соціально-економічного розвитку населеного пункту та підвищення якості життя населення.

#### **Ускладнення, що виникали в процесі СЕО:**

До ускладнень, що виникали в процесі проведення стратегічної екологічної оцінки можна віднести:

- відсутність або обмежений доступ до даних на рівні населеного пункту з основних проблемних питань (охорона довкілля, охорона здоров'я тощо) через розділення між собою загальнонаціональних, загальноміських та районних

						Арк.
						55
Змн.	Арк.	№ докум.	Підпис	Дата		

систем збору статистичних даних та даних органів охорони довкілля, охорони здоров'я.

						Арк.
						56
Змн.	Арк.	№ докум.	Підпис	Дата		



## **9. Заходи, передбачені для здійснення моніторингу наслідків виконання документа державного планування для довкілля, у тому числі для здоров'я населення**

При здійсненні моніторингу основну увагу належить приділяти заходам передбаченим в сфері охорони навколишнього природного середовища. Виконання ряду планувальних і технічних заходів, визначених в проекті детального плану території, а також заходів, передбачених цільовими регіональними програмами в сфері охорони навколишнього природного середовища є обов'язковою умовою для досягнення стійкості природного середовища до антропогенних навантажень та забезпечення сприятливих санітарно-гігієнічних умов проживання населення.

На території Львівської області були затверджені такі регіональні програми:

- Програма охорони навколишнього природного середовища на 2021-2025 роки;
- Програму державного моніторингу у галузі охорони атмосферного повітря на 2021-2025 роки Львівської зони;
- Обласна програма поводження з небезпечними відходами, затверджена розпорядженням голови Львівської облдержадміністрації від 24.04.2009 №344/0/5-09.

Моніторинг наслідків виконання документа державного планування для довкілля, у тому числі для здоров'я населення буде здійснюватися з метою забезпечення неухильного дотримання вимог законодавства під час будівництва і експлуатації та втілення всіх заходів щодо мінімізації ймовірних впливів та наслідків на навколишнє природне та соціальне середовище.

Моніторинг повинен відбуватись на декількох рівнях та передбачати можливі екологічні загрози та/або виявляти під час його здійснення впливи, що не були передбачені раніше.

Необхідно здійснювати моніторинг відповідно до Порядку здійснення моніторингу наслідків виконання документа державного планування для довкілля, у тому числі для здоров'я населення, затвердженого постановою Кабінету Міністрів України від 16 грудня 2020 р. № 1272.

З метою забезпечення систематичності та об'єктивності спостережень за змінами стану довкілля, у тому числі за станом здоров'я населення, замовник визначає:

- зміст заходів, передбачених для здійснення моніторингу, та строки їх виконання;
- кількісні та якісні показники, одиниці їх вимірювання та цільові значення таких показників відповідно до кожного з визначених у звіті про стратегічну екологічну оцінку наслідків виконання документа державного планування для довкілля, у тому числі для здоров'я населення;
- кількісні та якісні показники, одиниці їх вимірювання та цільові значення таких показників для запобігання, зменшення та пом'якшення негативних наслідків виконання документа державного планування для довкілля, у тому числі для здоров'я населення;

						Арк.
						57
Змн.	Арк.	№ докум.	Підпис	Дата		

- методи визначення кожного із показників, які дають змогу швидко та без надлишкових витрат їх вимірювати;
- періодичність вимірювання показників, проведення їх аналізу та співставлення із цільовими значеннями;
- засоби і способи виявлення наявності або відсутності наслідків для довкілля, у тому числі для здоров'я населення, з урахуванням можливості виявлення негативних наслідків виконання документа державного планування, не передбачених звітом про стратегічну екологічну оцінку.

Заходи, передбачені для здійснення моніторингу, враховують специфіку документа державного планування, період, на який здійснюється планування, та необхідність здійснення моніторингу на різних стадіях виконання документа державного планування.

Згідно з проведеною оцінкою впливів на довкілля визначено, що під час провадження планованої діяльності, очікується незначний та допустимий вплив на довкілля зумовлений викидами забруднюючих речовин в атмосферне повітря, шумовим забрудненням та здійсненням операцій у сфері поводження з відходами. Значний негативний вплив на довкілля під час провадження планованої діяльності не передбачається.

Враховуючи вищезазначені результати оцінки впливів передбачається програма моніторингу та контролю впливу на довкілля під час провадження планованої діяльності для моніторингу та контролю допустимих впливів.

Моніторинг очікуваних впливів реалізації ДДП повинен здійснюватися за наступними показниками (табл. 9.1):

**Табл. 9.1**

**Основні функціональні заходи моніторингу виконання ДДП**

<b>Основні функціональні заходи моніторингу</b>	<b>Періодичність контролю</b>
Спостереження за рівнем шумового впливу	Один раз на рік
Кількісний облік утворення, накопичення і використання відходів	Постійно
Використання води відповідно до цілей та умов їх надання	Постійно
Показник озеленення території	Один раз на рік

Показники, одиниці їх вимірювання та цільові значення таких показників відповідно до кожного з визначених у звіті про стратегічну екологічну оцінку наслідків виконання документа державного планування для довкілля, у тому числі для здоров'я населення, а також показники для запобігання, зменшення та пом'якшення негативних наслідків виконання документа державного планування для довкілля, у тому числі для здоров'я населення наступні:

Показник «Кількісний облік утворення, накопичення і використання відходів»: одиниці виміру – т, періодичність вимірювання – постійно.

Показник озеленення території: одиниці виміру – га, періодичність вимірювання – один раз на рік

Кількісні показники буде визначено на основі моніторингових даних.

Методи визначення кожного із показників, а також періодичність вимірів, визначаються відповідними акредитованими лабораторіями на договірних засадах.

Засоби і способи виявлення наявності або відсутності наслідків для довкілля, у тому числі для здоров'я населення – здійснення моніторингу впливів виконання рішень ДПТ на довкілля, у тому числі на здоров'я населення, за визначеними в табл. 9.1 заходами моніторингу. Засобами і способами виявлення наявності або відсутності наслідків для довкілля можуть бути відбір проб, лабораторні дослідження і порівняння вимірних показників на предмет перевищення встановлених нормативів.

Результати моніторингу мають бути доступними для органів влади та громадськості. Моніторинг може бути використаний для:

- порівняння очікуваних і фактичних наслідків, що дозволяє отримати інформацію про реалізацію плану;
- отримання інформації, яка може бути використана для поліпшення майбутніх оцінок (моніторинг як інструмент контролю якості СЕО);
- перевірки дотримання екологічних вимог, встановлених відповідними органами влади;
- перевірки того, що план виконується відповідно до затвердженого документа, включаючи передбачені заходи із запобігання, скорочення або пом'якшення несприятливих наслідків.

Моніторинг повинен відбуватись на декількох рівнях та передбачати можливі екологічні загрози та/або виявляти під час його здійснення впливи, що не були передбачені раніше.

						Арк.
						59
Змн.	Арк.	№ докум.	Підпис	Дата		

**10. Опис ймовірних транскордонних наслідків для довкілля, у тому числі для здоров'я населення (за наявності)**

Даний розділ не розглядається, адже виконання проєкту детального плану території щодо реконструкції будинку для колективного проживання по вул. Шкільна, 29-А у с. Підлуби Новояворівської територіальної громади Яворівського району Львівської області не матиме суттєвого впливу на довкілля, враховуючи передбачений вид діяльності та те, що проєктована територія знаходиться на значній відстані від межі сусідніх держав.

						Арк.
						60
Змн.	Арк.	№ докум.	Підпис	Дата		

## 11. Резюме нетехнічного характеру інформації

Метою стратегічної екологічної оцінки детального плану території щодо реконструкції будинку для колективного проживання по вул. Шкільна, 29-А у с. Підлуби Новояворівської територіальної громади Яворівського району Львівської області є необхідність оцінювання наслідків виконання документів державного планування, сприянні сталому розвитку шляхом забезпечення охорони навколишнього середовища, безпеки життєдіяльності та охорони здоров'я населення, а також в інтегруванні екологічних вимог під час розроблення та затвердження ДДП.

Містобудівну документацію «Детальний план території щодо реконструкції будинку для колективного проживання по вул. Шкільна, 29-А у с. Підлуби Новояворівської територіальної громади Яворівського району Львівської області» розроблено на підставі наступних вихідних даних:

- Рішення Новояворівської міської ради № 2255 від 16 березня 2023 року;
- Необхідності розташування на території громади нових житлових та громадських об'єктів;
- Необхідності вирішення екологічних та інженерних питань;
- Забезпечення розвитку малого та середнього бізнесу.

Даним детальним планом території передбачається реконструкція будинку для колективного проживання по вул. Шкільна, 29-А у с. Підлуби. Також, проектом пропонується розмістити: будівлю торгівлі, майданчик для відпочинку, господарський майданчик.

На короткостроковий період передбачено наступні проєктні рішення:

- Розробка детального плану території з встановленням параметрів забудови та інженерних мереж.

На середньостроковий період та довгострокову перспективу:

- реконструкція та ремонт існуючої вулиці яка веде до проєктованої земельної ділянки;
- визначення місць для будівництва нових громадських та нежитлових приміщень;
- облаштування автомобільної парковки;
- розробка концепції розвитку інфраструктури.

У звіті про стратегічну екологічну оцінку проведено оцінку наслідків виконання проєкту на навколишнє природне середовище, у тому числі для здоров'я населення та зобов'язань у сфері охорони довкілля і заходів, що передбачається вжити для запобігання, зменшення та пом'якшення негативних наслідків виконання документа державного планування, а також заходів щодо моніторингу цих наслідків.

На основі статистичної інформації, адміністративних даних, результатів досліджень було охарактеризовано поточний стан довкілля населених пунктів, стан довкілля та умови життєдіяльності населення на територіях, що ймовірно зазнають впливу внаслідок виконання документа державного планування.

В процесі проведення стратегічної екологічної оцінки було виявлено ймовірні проблеми та наслідки для навколишнього середовища, що полягають в

						Арк.
						61
Змн.	Арк.	№ докум.	Підпис	Дата		

забрудненні атмосферного повітря внаслідок будівництва об'єктів та їх експлуатації, впливі на ґрунтове середовище при розробці будівельного майданчика; прокладанні комунікацій; будівництві та влаштуванні об'єктів. Спостерігається і акустичне забруднення довкілля внаслідок будівельних робіт, від пересування техніки, виконання земляних робіт, а також при проїзді автотранспорту при здійсненні планованої діяльності.

З метою охорони навколишнього природного середовища у даному ДДП передбачено виконати ряд планувальних та технічних заходів: заходи щодо охорони атмосферного повітря, щодо захисту водного та ґрунтового середовищ, шумозахисні заходи та заходи щодо охорони праці та пожежної безпеки. Запропоновано комплекс заходів, передбачених для здійснення моніторингу та покращення стану довкілля у тому числі здоров'я населення. Транскордонних наслідків виконання документу державного планування не очікується.


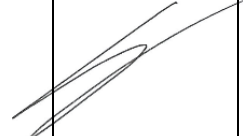
						Арк.
						62
Змн.	Арк.	№ докум.	Підпис	Дата		

## СПИСОК ВИКОРИСТАНИХ ДЖЕРЕЛ

1. ДБН Б.2.2-12:2019 «Планування і забудова територій»;
2. ДБН Б.2.2-5:2011 «Благоустрій територій»
3. ДБН В.2.3-5:2018 «Вулиці та дороги населених пунктів»
4. ДБН В.2.5-74:2013 «Водопостачання. Зовнішні мережі та споруди. Основні положення проектування»
5. ДБН В.2.5-75:2013 «Каналізація. Зовнішні мережі та споруди. Основні положення проектування»
6. ДСН 3.3.6.037-99 «Санітарні норми виробничого шуму, ультразвуку та інфразвуку»
7. ДСП -173 «Державні санітарні правила планування та забудови населених пунктів»
8. Закон України «Про відходи»
9. Закон України «Про генеральну схему планування території України»
10. Закон України «Про екологічну мережу України»
11. Закон України «Про основи містобудування»
12. Закон України «Про Основні засади (стратегію) державної екологічної політики України на період до 2030 року»
13. Закон України «Про охорону атмосферного повітря»
14. Закон України «Про охорону земель»
15. Закон України «Про охорону навколишнього природного середовища»
16. Закон України «Про оцінку впливу на довкілля»
17. Закон України «Про регулювання містобудівної діяльності»
18. Закон України «Про рослинний світ»
19. Закон України «Про стратегічну екологічну оцінку»
20. Закон України «Про тваринний світ»
21. Земельний, Водний та Лісовий кодекси України
22. Наказ Міністерства охорони здоров'я України № 173 від 19.06.96 «Про затвердження Державних санітарних правил планування та забудови населених пунктів»
23. Національний план управління відходами до 2030 року
24. Природні умови та природні ресурси Львівщини: монографія / за заг. ред. д-ра геогр. наук, проф. М. М. Назарука. – Львів: Видавництво Старого Лева, 2018. – 592 с.
25. Стратегія розвитку Львівської області на період 2021-2027 років.
26. Території, що пропонуються до включення у мережу Емеральд (Смарагдову мережу) України («тіньовий список», частина 2) / Кол. авт., під ред. Борисенко К. А., Куземко А. А. – Київ: «LAT & K», 2019. – 234 с.
27. Екологічний паспорт Львівської області, 2022 рік.
28. Стратегія розвитку Новояворівської міської територіальної громади на період до 2027 року.

						Арк.
						63
Змн.	Арк.	№ докум.	Підпис	Дата		

### Відомості про авторів

Назва проекту	Посада	Ініціали, прізвища	Підпис
<p style="text-align: center;">Звіт про стратегічну екологічну оцінку Детального плану території щодо реконструкції будинку для колективного проживання по вул. Шкільна, 29-А у с. Підлуби Новояворівської територіальної громади Яворівського району Львівської області</p>	Директор	Костирка В.І.	
	Інженер- проектувальник	Бота О.В.	

						Арк.
						64
Змн.	Арк.	№ докум.	Підпис	Дата		