



ТзОВ «Еко Центр Проект»

79008, м. Львів, вул. П. Беринди, 3/4

На громадські слухання

Звіт
про стратегічну екологічну оцінку
Детального плану території
для будівництва та обслуговування водозабору «Шкло»
в с. Старичі та смт Шкло Яворівського району Львівської області
(МКП «Яворіввода»)

Директор



Костирка В.І.

Інженер-проектувальник
(Кваліфікаційний сертифікат
Серія АР №015709)
Менеджер природоохоронної
діяльності
(Диплом №ВК 28166162)



Бота О.В.

Львів 2023

Перш. використ.

Довід. №

Підпис і дата

Інв. № дубл.

Зам. інв. №

Підпис і дата

Інв. № ориг.

ЗМІСТ

Вступ	
1. Зміст та основні цілі документа державного планування	5
2. Характеристика поточного стану довкілля, у тому числі здоров'я населення на основі адміністративних даних, статистичної інформації та результатів досліджень	7
3. Характеристика стану довкілля, умов життєдіяльності населення та стану його здоров'я на територіях, які ймовірно зазнають впливу	23
4. Екологічні проблеми, у тому числі ризику впливу на здоров'я населення, які стосуються документа державного планування, зокрема щодо території з природоохоронним статусом	26
5. Зобов'язання у сфері охорони довкілля, у тому числі пов'язані із запобіганням негативному впливу на здоров'я населення, встановлені на міжнародному, державному та інших рівнях, що стосуються документа державного планування, а також шляхи врахування таких зобов'язань під час підготовки документа державного планування	36
6. Опис наслідків для довкілля, у тому числі для здоров'я населення, у тому числі вторинних, кумулятивних, синергічних, коротко-, середньо-, та довгострокових (1, 3-5 та 10-15 років відповідно, а за необхідності – 50-100 років), постійних і тимчасових, позитивних і негативних наслідків	39
7. Заходи, що передбачається вжити для запобігання, зменшення та пом'якшення негативних наслідків виконання документа державного планування	41
8. Обґрунтування вибору виправданих альтернатив, що розглядалися, опис способу, в який здійснювалася стратегічна екологічна оцінка	43
9. Заходи, передбачені для здійснення моніторингу наслідків виконання документа державного планування для довкілля, у тому числі для здоров'я населення	45
10. Опис ймовірних транскордонних наслідків для довкілля, у тому числі для здоров'я населення (за наявності)	47
11. Резюме нетехнічного характеру інформації	48
Список використаних джерел	
Додатки	

					Арк.
					2
Змн.	Арк.	№ докум.	Підпис	Дата	

ВСТУП

На сучасному етапі розвитку суспільства все більшого значення у міжнародній, національній і регіональній політиці набуває концепція збалансованого (сталого) розвитку, спрямована на інтеграцію економічної, соціальної та екологічної складових розвитку. Поява цієї концепції пов'язана з необхідністю розв'язання екологічних проблем і врахування екологічних питань в процесах планування та прийняття рішень щодо соціально-економічного розвитку країн, регіонів і населених пунктів.

Стратегічна екологічна оцінка стратегій, планів і програм дає можливість зосередитися на всебічному аналізі можливого впливу планованої діяльності на довкілля та використовувати результати цього аналізу для запобігання або пом'якшення екологічних наслідків в процесі стратегічного планування.

Стратегічна екологічна оцінка (СЕО) – це новий інструмент реалізації екологічної політики, який базується на простому принципі: легше запобігти негативним для довкілля наслідкам діяльності на стадії планування, ніж виявляти та виправляти їх на стадії впровадження стратегічної ініціативи.

Метою СЕО є забезпечення високого рівня охорони довкілля та сприяння інтеграції екологічних факторів у підготовку планів і програм для забезпечення збалансованого (сталого) розвитку.

В Україні створені передумови для імплементації процесу СЕО, пов'язані з розвитком стратегічного планування та національної практики застосування екологічної оцінки.

Основними міжнародними правовими документами щодо СЕО є Протокол про стратегічну екологічну оцінку (Протокол про СЕО) до Конвенції про оцінку впливу на навколишнє середовище у транскордонному контексті (Конвенція Еспо), ратифікований Верховною Радою України (№ 562-VIII від 01.07.2015), та Директива 2001/42/ЄС про оцінку впливу окремих планів і програм на навколишнє середовище, імплементація якої передбачена Угодою про асоціацію між Україною та ЄС.

Засади екологічної політики України визначені Законом України «Про основні засади (Стратегію) державної екологічної політики на період до 2020 року» (ухвалено Верховною Радою України 21 грудня 2010 року). В цьому законі СЕО згадується в основних принципах національної екологічної політики, інструментах реалізації національної екологічної політики та показниках ефективності Стратегії. Зокрема, одним з показників цілі 4 Стратегії «Інтеграція екологічної політики та вдосконалення системи інтегрованого екологічного управління» є показник «Частка державних, галузевих, регіональних та місцевих програм розвитку, які пройшли стратегічну екологічну оцінку – відсотків».

У 2012 році Наказом Міністерства екології та природних ресурсів України (від 17.12.2012 р. № 659) затверджено «Базовий план адаптації екологічного законодавства України до законодавства Європейського Союзу (Базовий план апроксимації)». Зокрема, відповідно до цього плану потрібно привести

Перш. використ.

Довід. №

Підпис і дата

Інв. № дубл.

Зам. інв. №

Підпис і дата

Інв. № ориг.

нормативно-правову базу України у відповідність до вимог «Директиви 2001/42/ЄС про оцінку впливу окремих планів та програм на навколишнє середовище».

Закон України «Про стратегічну екологічну оцінку» був прийнятий Верховною Радою України 4 жовтня 2016 р., а 1 листопада Президент України надав пропозиції до законопроекту. 17 січня 2017 р. Верховна Рада України не підтримала доопрацювання законопроекту.

21 лютого 2017 р. у Верховній Раді України було повторно зареєстровано нову редакцію законопроекту «Про стратегічну екологічну оцінку» (реєстраційний № 6106). Метою законопроекту є встановлення сфери застосування та порядку здійснення стратегічної екологічної оцінки документів державного планування на довкілля. Законопроект, розроблений на виконання пункту 239 плану заходів з імплементації Угоди про асоціацію між Україною та ЄС, спрямований на імплементацію Директиви 2001/42/ЄС Європейського Парламенту та Ради від 27 червня 2001 р. про оцінку наслідків окремих планів та програм для довкілля.

Закон України «Про стратегічну екологічну оцінку» був ухвалений Верховною Радою України 20 березня 2018 року та 10 квітня 2018 року підписаний Президентом України. Даний Закон вступив в дію з 12 жовтня 2018 року.

Закон встановлює в Україні механізм стратегічної екологічної оцінки (СЕО), який діє в країнах Європейського Союзу та передбачає, що всі важливі документи, зокрема, державні програми, повинні, у першу чергу, проходити стратегічну екологічну оцінку з урахуванням необхідних імовірних ризиків тих чи інших дій для довкілля.

									Арк.
									4
Змн.	Арк.	№ докум.	Підпис	Дата					

1. Зміст та основні цілі документа державного планування

Проект Детального плану території для будівництва та обслуговування водозабору «Шкло» в с. Старичі та смт Шкло Яворівського району Львівської області (МКП «Яворіввода») є основним видом містобудівної документації на місцевому рівні, яка призначена для обґрунтування довгострокової стратегії планування, забудови та іншого використання території.

Детальний план території для будівництва та обслуговування водозабору «Шкло» в с. Старичі та смт Шкло Яворівського району Львівської області (МКП «Яворіввода») розроблений на замовлення Новояворівської міської ради у відповідності з ДБН Б.1.1-14:2021 «Склад та зміст містобудівної документації на місцевому рівні», ДБН Б.2.2-12:2019 "Планування і забудова територій", ДСП-173 «Санітарні правила планування та забудови населених пунктів» та Закону України № 3038-VI від 17.02.2011р. «Про регулювання містобудівної діяльності».

При розробці ДПТ враховано:

- рішення Новояворівської міської ради №1349 від 25.11.2021 року;
- викопіювання з затвердженої Схеми планування Яворівського району М1:25000;
- топографічна зйомка М1:1000.

Звіт сформовано на основі принципів законності та об'єктивності, гласності, участі громадськості, наукової обґрунтованості, збалансованості інтересів, комплексності, запобігання екологічній шкоді, довгострокового прогнозування, достовірності та повноти інформації у проекті документа, міжнародного екологічного співробітництва та відповідно до:

- Земельного, Водного та Лісового кодексів України;
- Закону України «Про регулювання містобудівної діяльності»;
- Закону України «Про стратегічну екологічну оцінку»;
- Закону України «Про основи містобудування»;
- Закону України «Про відходи»;
- Закону України «Про охорону атмосферного повітря»;
- Закону України «Про охорону навколишнього природного середовища»;
- Закону України «Про оцінку впливу на довкілля»;
- Закону України «Про екологічну мережу України»;
- Закону України «Про охорону земель»;
- Закону України «Про рослинний світ»;
- Закону України «Про тваринний світ»;
- Закону України «Про генеральну схему планування території України»;
- Закону України «Про Основні засади (стратегію) державної екологічної політики України на період до 2030 року»;
- Національного плану управління відходами до 2030 року;
- Стратегії розвитку Львівської області на період 2021-2027 років;
- ДБН Б.1.1-14:2021 Склад та зміст містобудівної документації на місцевому рівні;
- ДБН Б.2.2-12:2019 «Планування і забудова територій»;

Арк.

5

Змн.	Арк.	№ докум.	Підпис	Дата
------	------	----------	--------	------

- ДБН Б.2.2-5:2011 «Благоустрій територій»;
- ДБН В.2.3-5:2018 «Вулиці та дороги населених пунктів»;
- Наказу Міністерства охорони здоров'я України № 173 від 19.06.96 «Про затвердження Державних санітарних правил планування та забудови населених пунктів».

На місцевому рівні засади екологічної політики регулюються «Програмою охорони навколишнього природного середовища Львівської області на 2021-2027 роки», «Стратегією розвитку Львівської області на період 2021-2027 років», і зокрема «Планом заходів з реалізації у 2021-2023 роках Стратегії розвитку Львівської області на період 2021-2027 років (у новій редакції)». План заходів передбачає створення сприятливої конкурентоспроможної економіки, створення умов якісного життя, збалансованого просторового розвитку населених пунктів, створення умов для збереження довкілля, формування привабливості та розвитку туристичної галузі.

						Арк.
						6
Змн.	Арк.	№ докум.	Підпис	Дата		

2. Характеристика поточного стану довкілля, у тому числі здоров'я населення на основі адміністративних даних, статистичної інформації та результатів досліджень

Шкло – селище міського типу в Україні, у складі Новояворівської міської територіальної громади Яворівського району Львівської області. Розташоване над річкою Шкло, поблизу автомобільної дороги Новояворівськ - Яворів на відстані 4 км від міста Новояворівська.

Поблизу селища розташований санаторій Шкло. Бальнеологічний і грязевий курорт. Сірководневу сульфатно-кальцієву воду використовують для купелей, гідрокарбонатно-натрієво-кальцієву – для пиття.

Територія, яка розглядається даним детальним планом, знаходиться на схід від смт Шкло та на південний схід від села Старичі за межами населених пунктів. Територію опрацювання умовно поділяє смуга відводу залізниці на східну частину водозабору, яка розташована на землях лісогосподарського призначення та на західну, яка розташована частково на землях лісогосподарського призначення, частково на землях зелених насаджень загального користування.

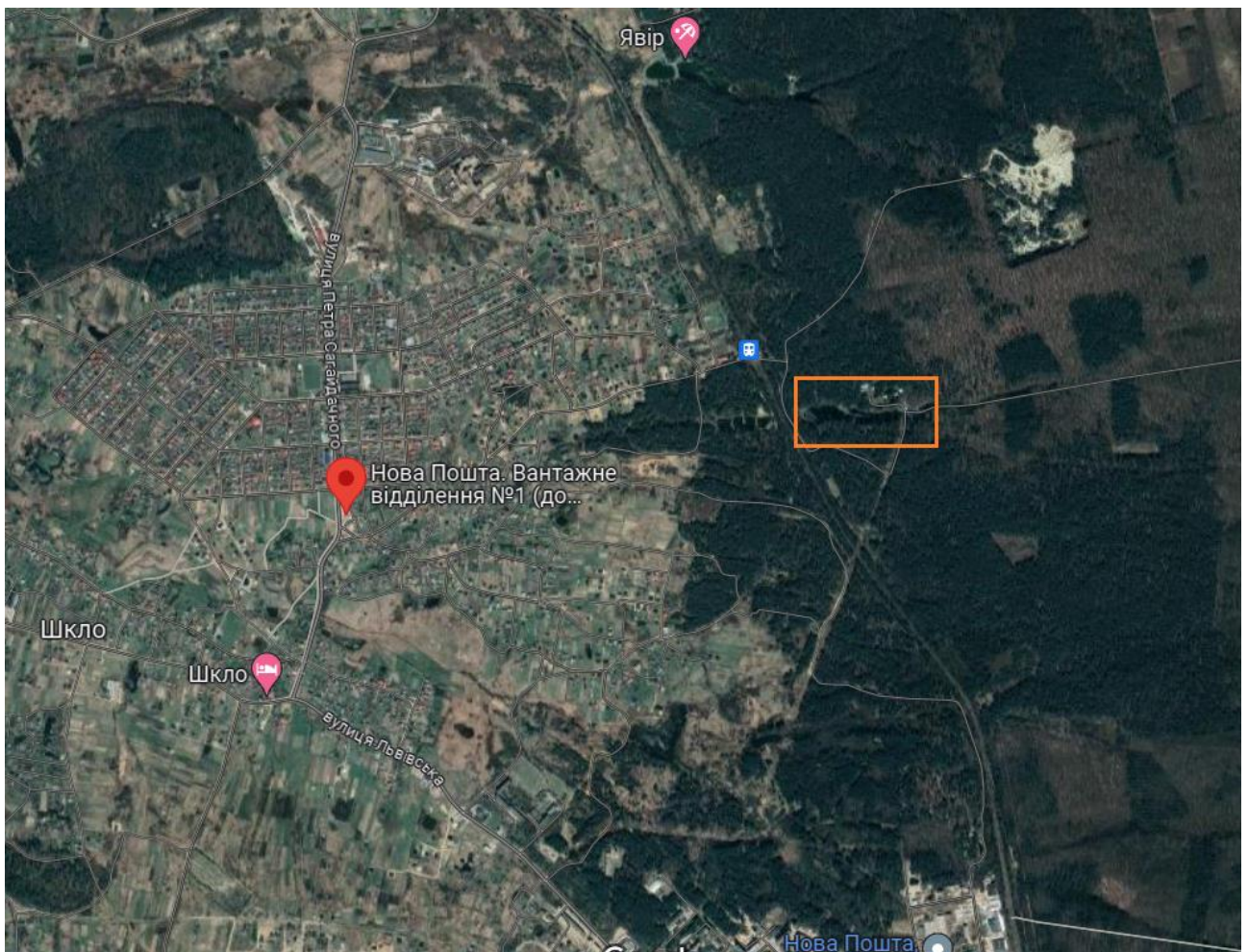


Рис. 2.1. Місцезнаходження території опрацювання ДПТ

						Арк.
						7
Змн.	Арк.	№ докум.	Підпис	Дата		

Межі детального плану формують:

- з півночі – лісогосподарська територія, територія озеленень загального користування, смуга відводу залізниці;
- зі сходу – лісогосподарська територія;
- з півдня – лісогосподарська територія, смуга відводу залізниці;
- з заходу – лісогосподарська територія, територія озеленень загального користування.

Геоморфологічна будова.

В геоморфологічному відношенні територія опрацювання знаходиться на території Надсянської водно-льодовикової й алювіально-денудаційної рівнини (рис. 2.2).

Надсянська водно-льодовикова й алювіально-денудаційна рівнина розміщена в крайній північно-західній частині Прибескидського Передкарпаття. Південна межа її проходить по долині р. Вишня, до лівого берега якої крутим уступом підходить Сянсько-Дністерська вододільна височина. Північну межу району більшість авторів проводить по долині р. Завадівка. Рельєф розміщеної північніше Немирівської улоговини (прохідної долини за К. Геренчуком) нічим суттєво не відрізняється від рельєфу Яворівської улоговини, яка є складовою частиною Надсянської рівнини. Через нечіткість північної межі пропонуємо проводити її дещо південніше – на межиріччі річок Шкло та Завадівка. На цьому межиріччі найбільші абсолютні висоти Надсяння (277 м, південніше с. Чернилявка). На межиріччі річок Вишня та Вижомля максимальна абсолютна висота 275 м (поблизу с. Бунів). Переважні абсолютні висоти коливаються в межах 220–250 м.

На межиріччях річок Вишня та Вижомля, Вижомля і Шкло трапляються залишки морени з великими валунами, гляціодислокації. У будові заплави і двох надзаплавних терас цих річок беруть участь глинисто-піщані і піщані флювіогляціальні відклади, часто перекриті алювіально-делювіальними й еоловими глинисто-піщаними відкладами післяльодовикового часу. Переважання межирічних широких, плоских, іноді слабохвилястих рівнин, часто слабодренованих і заболочених, створює враження типових поліських ландшафтів. Серед цікавих об'єктів геоспадщини цього району – еолові форми (дюни)

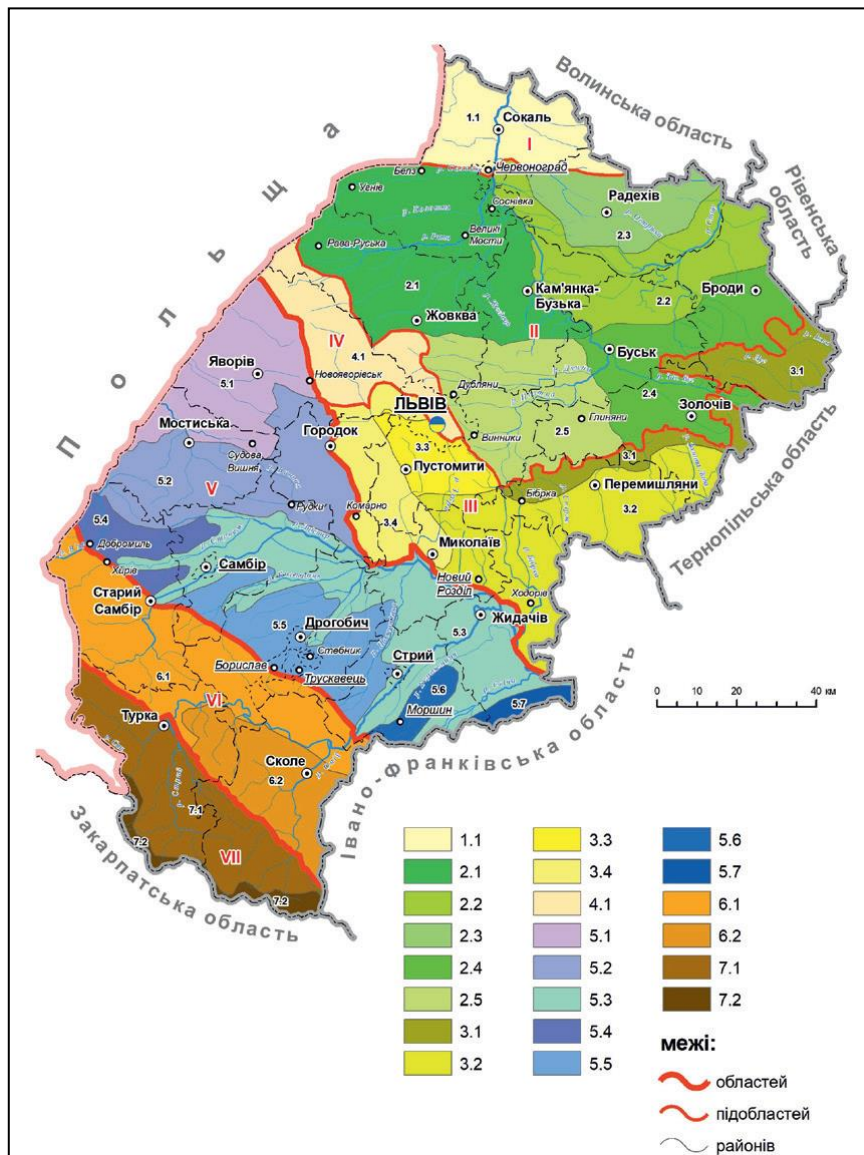


Рис. 2.2. Геоморфологічне районування Львівської області

(Джерело: *Природні умови та природні ресурси Львівщини: монографія / за заг. ред. д-ра геогр. наук, проф. М. М. Назарука. – Львів: Видавництво Старого Лева, 2018. – 592 с.)*

Гідрологічні та гідрогеологічні умови.

Шкло – річка в Україні (в межах Яворівського району Львівської області) та Польщі. Права притока Сяну (басейн Вісли).

Довжина 76 км, площа басейну 863 км². Долина річки поступово розширяється від 0,5-0,8 км до до 1,5 км. Заплава у середній та нижній течії місцями заболочена. Річище помірно звивисте, завширшки переважно 8-10 м, глибина річки 0,5-1 м (у межах України). Похил річки 1,2 м/км.

Розташування

Бере початок на північній околиці міста Новояворівська, неподалік від південно-західних схилів Розточчя. Протікає зі сходу на захід у межах Надсянської низовини. Польсько-український кордон перетинає біля (північніше) смт Краковця. Впадає в Сян на північ від міста Радимно.

						Арк.
						9
Змн.	Арк.	№ докум.	Підпис	Дата		

Основні притоки: Терешка, Ретичин, Гатка (праві); Гноєнець, Віжомля (ліві).

На Шклі споруджено кілька водоймищ, є чимало ставків. Над річкою розташоване смт Шкло і місто Яворів.

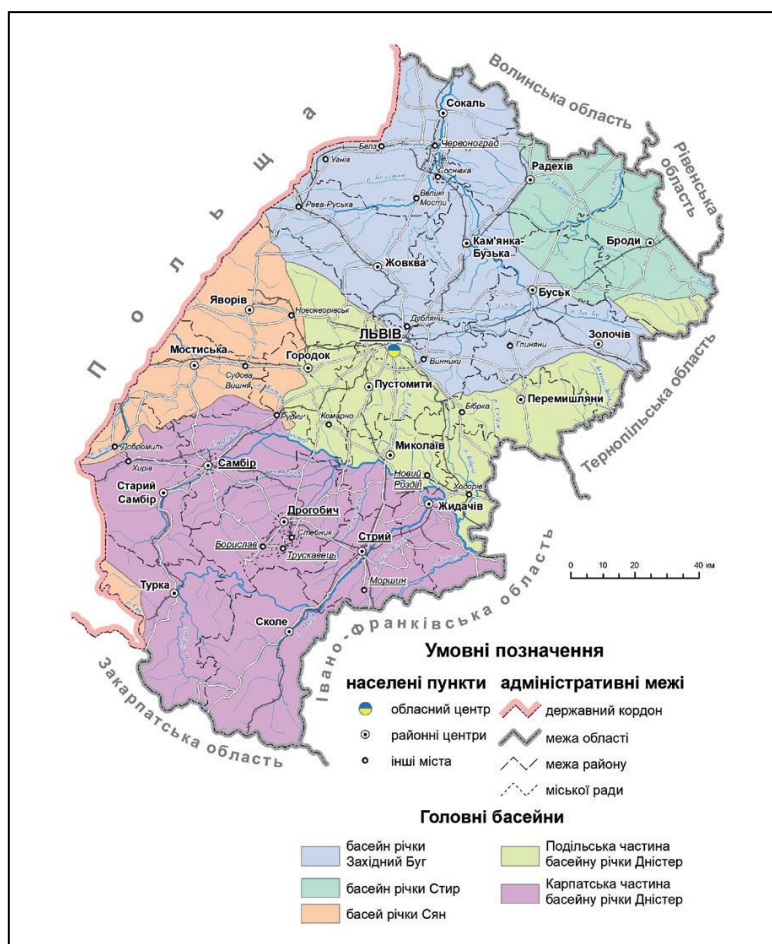


Рис. 2.3. Гідрологічне районування Львівської області

(Джерело: *Природні умови та природні ресурси Львівщини: монографія / за заг. ред. д-ра геогр. наук, проф. М. М. Назарука. – Львів: Видавництво Старого Лева, 2018. – 592 с.)*

Кліматичні умови.

Регіон розташований у перехідній зоні від помірно-теплого західно-європейського клімату до помірно континентального східно-європейського. Територія району знаходиться в зоні атлантико-континентального клімату і відноситься до північного кліматичного району. Особливості кліматичних умов зумовлені положенням між вологими прибалтійськими низовинами з одного боку і сухими степами південної частини – з другого. Клімат району помірно-континентальний, із м'якою зимою, довготривалою вологою весною і теплою, відносно сухою осінню. Клімат району характеризується низьким тиском, великою вологістю повітря, порівняно великою кількістю опадів, слабким випаровуванням. Велика кількість опадів спричинена західними та північно-західними вітрами з Атлантичного океану, які швидко змінюють погоду.

						Арк.
						10
Змн.	Арк.	№ докум.	Підпис	Дата		

Зима відносно м'яка, середня температура січня -5°C , весна волога, прохолодна, осінь тепла, достатньо суха. Характерною особливістю кліматичних умов є зміна температури повітря в літній період.

Найжаркіший місяць – липень з середньомісячною температурою $+18,3^{\circ}\text{C}$. Найхолодніший місяць року – січень, із середньою багаторічною температурою $-4,1^{\circ}\text{C}$. Середньорічна температура складає $+7,4^{\circ}\text{C}$. Екстремальні температури сягають: абсолютний максимум $+37,1^{\circ}\text{C}$, абсолютний мінімум $-33,6^{\circ}\text{C}$. Мінімальна відносна вологість спостерігається в квітні – травні і становить 60%-70%, а в грудні-січні збільшується до 80%-90%.

Середньорічна кількість опадів складає 798 мм, з них 407 мм випадає у весняно-літній період, характерним є континентальний тип випадання опадів з максимумом у літні місяці та мінімум взимку. Слід відзначити, що осінь буває вологою, а взимку часті відлиги, тому створюються умови для осінньої та зимової інфільтрації опадів, що сприяє утворенню умов для відновлення експлуатаційних запасів підземних вод.

Кліматичні умови характеризуються незначними річними і добовими амплітудами, підвищенням зволоження території. Головна риса клімату – його м'якість і часті відлиги взимку, незначні перепади температури влітку.

Район перебуває у вологій, помірно теплій агрокліматичній зоні та в агрокліматичній підзоні достатнього зволоження ґрунту.

Середня тривалість вегетаційного періоду 205-215 днів.

В третій декаді листопада можливе випадання снігу, а в третій декаді березня повний схід. Часті відлиги спричинюють нестійкість снігового покриву, середня висота – 20 см, максимальна – 56 см. Нерівномірний розподіл опадів протягом року (найбільша кількість опадів в травні-серпні, найменша – в січні-квітні) поряд з іншими факторами сприяють утворенню великих площ перезволожених земель, а також значному розвитку ерозії ґрунтів.

Радіаційний баланс додатний і складає біля 40 Ккал/см^2 за рік. Нормативна глибина промерзання 1,0 м, снігове навантаження 680 Па. Середнє число днів штилю – 19. За повторюваністю вітри переважно: західні – 24%, південно-східні – 17%, північно-західні – 15%, південно-західні – 13%.

Ґрунтовий покрив

Ґрунтовий покрив району досить різноманітний. Найпоширенішими типами ґрунтів є: дерново-підзолисті, сірі опідзолені, дернові, лучні ґрунти (рис. 2.4).

Темно-сірі опідзолені ґрунти поєднують у собі ознаки чорноземів і дерново-підзолистих ґрунтів. Ознаки чорноземів проявляються в добре розвиненому гумусовому горизонті (He), що має глибину 30 – 32 см, у глибокому забарвленні профілю гумусом (He+Hi становить 45 – 55 см) і в наявності кротовин у підорному шарі. Підзолистість виявлена наявністю у верхній частині ґрунтового профілю рясної борошнистої крем'янкової присипки та ілювіального горизонту. Темно-сірі опідзолені ґрунти на відміну від чорноземів опідзолених мають більш глибокий ілювіальний і дещо менший гумусовий горизонти.

Темно-сірі опідзолені ґрунти і чорноземи опідзолені більш забезпечені поживними речовинами, ніж ясно-сірі і сірі опідзолені ґрунти. За характером поживного режиму іони подібні до ґрунтів чорноземного типу ґрунтоутворення. Проте під дією процесу опідзолювання, що супроводиться руйнуванням вбирного комплексу, верхні їх шари збіднені на колоїди, мають кислу реакцію та знижену суму ввібраних основ.

Сірі лісові ґрунти активно використовуються в сільському господарстві для вирощування кормових, зернових і плодо-овочевих культур. Для підвищення родючості застосовують систематичне внесення органічних добрив, травосіяння і поступове поглиблення орного шару. У зв'язку зі слабо виражені здатністю сірих лісових ґрунтів до накопичення нітратів, азотні добрива рекомендується вносити в ранньовесняний період.

Відрізняються досить високою родючістю і при правильному використанні дають хороші врожаї сільськогосподарських культур. Особливу увагу в зоні сірих лісових ґрунтів необхідно звернути на заходи по боротьбі з водною ерозією, оскільки вона охопила великі площі орних земель. У деяких провінціях еродовані різною мірою ґрунту становлять 70-80% площі ріллі. В результаті недостатнього внесення органічних добрив вміст гумусу в орному шарі сірих лісових ґрунтів зменшується. Для оптимального вмісту гумусу повинні вноситься органічні добрива.

Рослинний та тваринний світ.

Рослинний світ досліджуваної території включає різноманітні види дерев, кущів і трав'янистих рослин. Тут можна зустріти такі дерева, як дуб, ялина, клен та інші. Також поширені різні види кущів.

Щодо трав'янистих рослин, то зустрічаються багато видів трав, квітів та злаків.

Тваринний світ також різноманітний. У лісах і полях можна зустріти різні види ссавців, таких як зайці, лисиці, білки та інші. У водоймах, таких як річки і озера, живуть риби, такі як короп, окунь та інші водні види. З птахів можна спостерігати лелек, сороку, галку, горобців та багато інших видів.

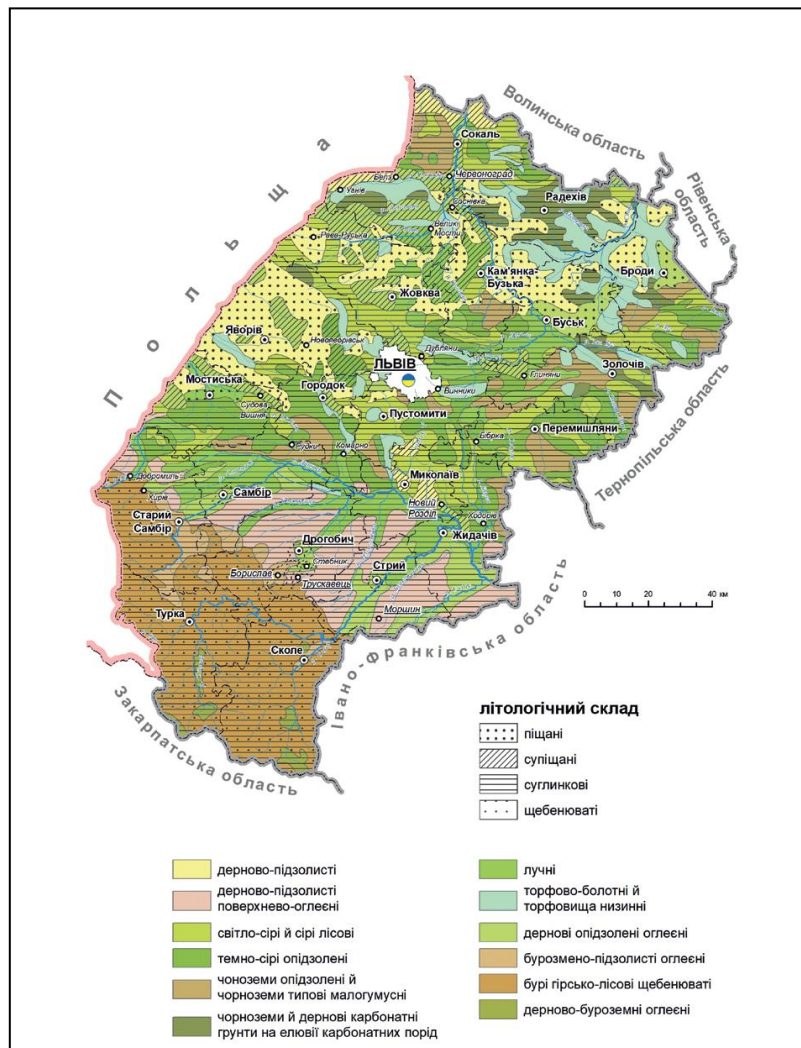


Рис. 2.4. Ґрунтовий покриття Львівської області

(Джерело: *Природні умови та природні ресурси Львівщини: монографія / за заг. ред. д-ра геогр. наук, проф. М. М. Назарука. – Львів: Видавництво Старого Лева, 2018. – 592 с.)*

Стан навколишнього середовища

При аналізі та оцінці поточного стану навколишнього середовища були використані статистичні дані та офіційні дані обласних органів виконавчої влади, що реалізують державну політику у сфері охорони навколишнього природного середовища та реалізують політику у сфері охорони здоров'я. Основними джерелами інформації були: Звіт про результати моніторингу природного довкілля Львівщини, Екологічний паспорт Львівської області, Регіональна доповідь про стан навколишнього середовища у Львівській області, статистичний щорічник Львівської області, статистичний збірник Довкілля Львівської області. В процесі роботи були проаналізовані дані досліджень, що здійснювались суб'єктами господарювання на території населеного пункту.

Повітряне середовище.

За метеорологічними характеристиками досліджуваній регіон належить до території з помірним потенціалом забруднення атмосферного повітря та сприятливими умовами розсіювання шкідливих речовин.

					Арк.
					13
Змн.	Арк.	№ докум.	Підпис	Дата	

Стан атмосферного повітря на території в значній мірі залежить від об'ємів викидів забруднюючих речовин від двох основних джерел забруднення – стаціонарних (промислових підприємств) та пересувних (автотранспорт) (рис. 2.5).

Табл. 2.1

Викиди в атмосферне повітря на території Яворівського району, т

	2021
Яворівський район	
Викиди забруднюючих речовин - усього	2 289
Діоксид сірки	52
Оксид вуглецю	145
Діоксид азоту	282
Метан	1 650
Неметанові леткі органічні сполуки	22
Речовини у вигляді твердих суспендованих частинок	127
Інші	11
У розрахунку на 1 кв.км	1,0
У розрахунку на 1 особу, кг	12,8

(джерело: Інформація Головного управління статистики у Львівській області)

Загальний стан навколишнього природного середовища можна охарактеризувати як задовільний.

У зв'язку з неритмічністю роботи підприємств, скороченням обсягів випуску продукції, а також повною зупинкою виробництва, кількість викидів забруднюючих речовин (сірчистий ангідрид, окисли вуглецю, окисли азоту, вуглеводні – без летких органічних сполук) в атмосферне повітря значно зменшились.

Внаслідок інтенсивного руху транзитного автотранспорту через район, а також в зв'язку з різким збільшенням кількості місцевих транспортних засобів, спостерігається певне забруднення атмосферного повітря пилом та окислами азоту. Майже всі складові вихлопних газів автомобілів шкідливі для людського організму, а окиси азоту до того ж беруть активну участь у створенні фотохімічного смогу. Зменшення цього впливу можливе шляхом удосконалення схем руху, розташування майданчиків для паркування автомобілів, покращення якості палива, а також доріг.

Крім того, через незадовільний стан доріг постає проблема з забрудненням повітря пилом, через який мешканці відчувають дискомфорт. Крім того, в осінній і весняний період, під час прибирання присадибних ділянок і городів, спостерігається задимлення приземних шарів повітря від відкритих вогнищ. Такі явища мають сезонний характер і суттєво не впливають на забруднення повітря, проте в окремі дні спостерігається висока концентрація шкідливих речовин і у приземному шарі повітря.

Вихідні дані не характеризують дійсного стану забруднення повітряного басейну. В зв'язку з тим що за останні роки відбувається спад виробництва, повна або часткова його зупинка, має місце зменшення валових викидів по всіх джерелах викиду.

За останні роки спостерігається зростання внеску автотранспорту в загальне забруднення території за рахунок збільшення автомобілів.

						Арк.
						14
Змн.	Арк.	№ докум.	Підпис	Дата		

Водне середовище.

Екологічний стан поверхневих водних об'єктів і якість води в них є вирішальними чинниками санітарного та епідеміологічного благополуччя населення.

Табл. 2.2

Водовідведення у поверхневі водні об'єкти (млн куб.м)

	2021	2022
Яворівський район		
Водовідведення у поверхневі водні об'єкти	3,9	...
забруднені зворотні води	0,5	0,7
нормативно очищені води	1,4	1,1

(джерело: Інформація Головного управління статистики у Львівській області)

Якість води погіршується через затоплення та підтоплення територій, передбачається зростання такої загрози для окремих долинних ділянок в разі підвищення температури води у місцевих водоймах на $+0,7^{\circ}$ $+1,5^{\circ}$ С, в результаті чого можливе послідовне погіршення якості води через зниження концентрації розчиненого кисню, ослаблення водообміну та евтрофікацію водних об'єктів.

Основними причинами забруднення поверхневих вод є надходження до водних об'єктів забруднювальних речовин у процесі поверхневого стоку води з забудованих території та сільгоспугідь, ерозія ґрунтів на водозабірній площі.

Якісний стан підземних вод унаслідок господарської діяльності також постійно погіршується. Це пов'язано з існуванням фільтрувальних накопичувачів стічних вод, а також з широким використанням мінеральних добрив та пестицидів.

Ґрунтове середовище.

Джерелом механічного забруднення ґрунтів може бути несвоєчасна і неякісна санітарна очистка території. Відходи є основним регіональним фактором забруднення навколишнього середовища. Міграція токсичних компонентів призводить до забруднення ґрунтів, поверхневих та підземних вод, атмосферного повітря.

Відходи.

Упродовж 2020 року у Львівській області утворено 2139,3 тис. т відходів (на 8,4% менше, ніж у 2019 році), у тому числі від економічної діяльності підприємств та організацій – 2367,2 тис.т (93,1% від утворених і на 7,0% менше), у домогосподарствах – 174,9 тис.т (6,9% і на 23,5% менше). Основні показники поводження з відходами на території Золочівського району наведені в табл. 2.3.

						Арк.
						15
Змн.	Арк.	№ докум.	Підпис	Дата		

Табл. 2.3

Утворення та поводження з відходами I-IV класів небезпеки (т)

	2015	2016	2017	2018	2019	2020
Яворівський район						
Утворено	12 041	12 757	21 724	9 986	11 932	10 618
Зібрано, отримано	6 771	680	29 680	30 599	24 245	26 658
Утилізовано	-	1	100	120	-	0
Спалено	4 824	6 816	2 534	1 677	2 871	2 984
Передано на сторону	6 489	6 693	17 470	6 659	7 518	5 255
Видалено у спеціально відведені місця чи об'єкти	7 607	98	30 990	31 843	25 688	29 292
Видалено у місця неорганізованого зберігання	-	-	-	-	-	-
Накопичено протягом експлуатації, у місцях видалення відходів на кінець року	42 084 401	42 102 616	42 133 606	42 165 099	42 190 786	42 220 157

(джерело: Інформація Головного управління статистики у Львівській області)

Здоров'я населення.

Санаторій «Шкло» – бальнеологічний і грязьовий санаторій, що розташований у лісопарку Розточчя в селищі Шкло Яворівського району Львівської області.

Санаторій розміщений у лісостеповій місцевості з м'яким, помірно-континентальним кліматом, без різких температурних коливань. Територія санаторію розташована у змішаному лісопарку, площею 75 га. Тут збереглися багатовікові дуби і ялини.

Санаторій «Шкло» багатий унікальним поєднанням природних лікувальних факторів: питні джерела слабомінералізованої води «Нафтуся-Шкло»; сірководневі джерела малої та середньої мінералізації; торфянисто-мінеральні лікувальні грязі.

Профіль санаторію.

Захворювання гепатобіліардної системи, нервової системи, системи кровообігу, захворювання та травми органів опору та руху, урологічні захворювання, захворювання жіночих статевих органів, захворювання шкіри.

Показання:

Хронічний гепатит, хронічний холецистит, дискінезія жовчних шляхів, постхолецистектомічний синдром, жовчнокам'яна хвороба, сечокам'яна хвороба, хронічний пієлонефрит, хронічний цистит, сольовий діатез, хронічні простатити, уретрити, ревматичний поліартрит, хвороба Бехтерева, остеохондроз, травматичні пошкодження кісток, сухожилків, м'язів, хронічні захворювання міокарда, атеросклеротичний кардіосклероз, гіпертонічна хвороба 1-2 ступенів.

Протипоказання:

Загальні протипоказання для направлення хворих на санаторно-курортне лікування та всі захворювання у фазі загострення.

Оцінка існуючої ситуації

Більшу частину території опрацювання займають ліси. На північний схід від межі детального плану території розташована рекреаційна водойма з прибережно-захисною смугою 25,0 м.

На північний захід від проекрованої ділянки №2 розташовані будівлі недіючого дитячого табору «Бадьорість».

В межах детального планування розташовані такі планувальні обмеження:

						Арк.
						16
Змн.	Арк.	№ докум.	Підпис	Дата		

- 01.05 Охоронна зона навколо (уздовж) об'єкта енергетичної системи – 10,0 м в одну сторону від крайнього проводу ЛЕП 10кВ, 2,0 м в одну сторону від крайнього проводу ЛЕП 0,4 кВ;

- 01.03.1 Санітарно-захисна зона навколо (уздовж) об'єкта транспорту – залізниці – 100,0 м в одну сторону;

- 05.02 Прибережна захисна смуга вздовж річок, навколо водойм та на островах – 25,0 м;

- 02.01.1 Перший пояс зони санітарної охорони джерел та об'єктів централізованого питного водопостачання (суворого режиму) – встановлений згідно матеріалів «Технічного висновку про проведення інженерно-гідрогеологічного обстеження для визначення можливості влаштування першого поясу зони санітарної охорони водозабору „Парашка” насосної станції питного водопостачання "Шкло" за адресою вул. Курортна, 2 А, с. Старичі, Яворівського району Львівської області».

На схід від ділянки №1, до ділянки підходить ґрунтова дорога. В південній частині проходить існуюча ґрунтова дорога. На схід від колії, вздовж колії, проходить лісова ґрунтова дорога, яка веде до південної частини ділянки №2. З півночі підходить ґрунтова дорога, яка веде до ділянки №2 та в межах водозабору розділяється та веде в східну та західну частини ділянки №2.

Водопостачання та водовідведення.

Даним детальним планом території розглядається існуючий водозабір «Парашка» розташований в 400м східніше від смт Шкло Львівського району Львівської області, в долині струмка Парашка (притоки річки Шкло).

Водозабір споруджений з метою водопостачання підприємств ВО «Сірка». На даний час водокористувачем водозабору «Парашка» є МКП “Яворіввода”

Складається водозабір із десяти свердловин, пробурених в 1985-1990рр глибиною 50,0 - 53,0м. Свердловини розташовані компактно вздовж долини річки Парашка.

Водозабірні свердловини №1, 2, 3, 4, 5, 6 розташовані в підніжжях схилу балки, а 7, 8, 9 на його південному схилі. Окремо розташована свердловина №9' яка знаходиться в 200м на захід від водозабору за залізничною колією.

Свердловини №1-9 обладнані підземними надкаптажними спорудами у вигляді бетонних кілець різного діаметром 1,5 – 2,0 м.

Свердловини обладнані водопідйомним обладнанням (встановлено заглибні насоси ЕЦВ глибинах 15,0-20,0 м), герметизованими оголовками фланцевого типу, лічильниками, манометрами та кранами відбору проб води.

Під час обстежень в свердловинах № 2, 3, 4, 5 з під фланцевого ущільнювача спостерігався самовилив висотою 3-5 см. Відповідно сталі рівні водозабору знаходяться вище оголовків свердловин. Наявність самовиливу у свердловинах вказує на напірний характер продуктивного водоносного горизонту і є фактором, котрий запобігає перетоку поверхневих вод у днищі балки в продуктивний водоносний горизонт, що безумовно сприяє його захищеності від поверхневого забруднення.

Внаслідок гіпсометрично вищого розташування в свердловинах №1, 7, 8, 9 самовилив не спостерігався.

Свердловина № 9' на час обстеження не використовувалась. Відповідно до планової діяльності, відновлення використання цієї свердловини передбачається після прийняття відповідних рішень і проведення інженерно-геологічних, технічних та інших робіт.

Свердловини водозабору знаходиться в належному технічному та санітарному стані.

Вище водозабору в межах днища балки протікає р. Парашка. Східніше насосної станції на руслі потічка влаштовано штучну дамбу і озеро з якого виходить колектор діаметром 1 м для пропуску поверхневих вод за межі водозабору, для запобігання їх потрапляння на територію водозабору.

В межах водозабору у днищі балки розташоване озеро, яке має форму неправильного видовженого багатокутника, максимальна протяжність якого із південного заходу на північний схід становить 350,0 м, а з північного заходу на південний схід 20,0 м. Глибина озера 0,5 від 2,0 м від рівня води (на час обстеження 04.04.2023р.). Берега озера сплановані.

Витік з озера організовано за рахунок шлюзу-переливу і каналу в яку підведено трубу з р. Парашка, котра розташована в південно-східній частині озера. Шлюз-перелив унеможливило зворотне потрапляння вод з каналу в озеро за рахунок течії та гідравлічного тиску з сторони озера.

В межах водозабору розташовані будівлі насосної станції другого підйому, приміщення зберігання інструментів та інвентаря та електрична підстанція яка забезпечує потреби водозабору електроживленням.

Територія перших посів ЗСО частково огорожена. Відстані від свердловин до огорожі не витримані. Тому передбачається виготовлення та оформлення згідно з вимогами чинного законодавства «Проекту землеустрою, щодо відведення земельної ділянки для облаштування першого поясу зони санітарної охорони водозабору «Парашка».

"Проект зон санітарної охорони водозабору «Парашка» («Шкло») був розроблений та погоджений згідно чинного законодавства у 2005 році. Проектом було передбачено встановлення для свердловин першого поясу зони санітарної охорони (зони суворого режиму) радіусом 50 м.

На основі санітарно-гідрогеологічного обстеження існуючих свердловин, а також прилеглої території, яке проводилось 4 квітня 2023 року, було розроблено «Технічний висновок про проведення інженерно-гідрогеологічного обстеження для визначення можливості влаштування першого поясу зони санітарної охорони водозабору „Парашка” насосної станції питного водопостачання "Шкло" за адресою вул. Курортна, 2 А, с. Старичі, Яворівського району Львівської області».

Розмір зони санітарної охорони встановлені відповідно до погодженого проекту ЗСО:

для експлуатаційних свердловин в незахищеному водоносному горизонті – 50,0м; для експлуатаційних свердловин в захищеному водоносному горизонті

Змн.	Арк.	№ докум.	Підпис	Дата

– 30,0м; для поверхневої водойми (від урізу води в межень) – 50,0м; для насосної станції – 15м.

для свердловин №1 і №2 з півночі розмір зони суворого режиму пропонується зменшити відповідно до реально існуючої водогосподарської ситуації та особливостей забудови території і межу зони суворого режиму встановити по огорожі території недіючого дитячого табору на віддалі 32,0 м від свердловини №1 і 37,0 м – від свердловини №2;

- За рахунок накладання зон суворого режиму всіх свердловин крім свердловини №9', для раціонального використання території і спрощення контурів та зменшення вартості огороження, пропонується об'єднати окремі зони суворого режиму свердловин №1-8 в одну відповідно до «Схеми зон санітарної охорони» з «Технічного висновку про проведення інженерно-гідрогеологічного обстеження для визначення можливості влаштування першого поясу зони санітарної охорони водозабору „Парашка” насосної станції питного водопостачання "Шкло" за адресою вул. Курортна, 2 А, с. Старичі, Яворівського району Львівської області».

- Свердловина №9' матиме самостійний перший пояс ЗСО в зв'язку з особливостями свого розташування. Пропонується прийняти його у вигляді багатокутника з дотриманням віддалі 30,0 м від свердловини відповідно до «Схеми зон санітарної охорони» з «Технічного висновку про проведення інженерно-гідрогеологічного обстеження для визначення можливості влаштування першого поясу зони санітарної охорони водозабору „Парашка” насосної станції питного водопостачання "Шкло" за адресою вул. Курортна, 2 А, с. Старичі, Яворівського району Львівської області».

Благоустрій території.

Більшу частину території опрацювання займають ліси. Згідно з розпорядженням Голови Яворівської районної ради №220 від 25 листопада 1994р Шклівському лісництву забороняється проводити будь-які роботи в межах зон санітарної охорони водозабору.

Територія перших посів ЗСО частково огорожена. Відстані від свердловин до огорожі не витримані.

Природоохоронні території та об'єкти

Природоохоронні території та об'єкти – території та об'єкти природно-заповідного фонду, їх функціональні та охоронні зони, території, зарезервовані з метою наступного їх заповідання, об'єкти екомережі, території Смарагдової мережі, водно-болотні угіддя міжнародного значення, біосферні резервати програми ЮНЕСКО «Людина і біосфера», об'єкти всесвітньої спадщини ЮНЕСКО.

На території опрацювання ДПТ та її околицях відсутні території та об'єкти природно-заповідного фонду України.

Україна є однією з країн, що підписала Бернську конвенцію про біологічне різноманіття (Конвенція про охорону дикої флори та фауни і природних середовищ існування в Європі). Дата підписання Україною: 11 червня 1992 р. Дата ратифікації Україною: Закон України «Про ратифікацію Конвенції про

охорону біологічного різноманіття» від 29 листопада 1994 р. № 257/94-ВР. Дата набуття чинності: 29 грудня 1993 р., для України – 7 лютого 1995 р.

Смарагдова мережа України (англ. Emerald network) – українська частина Смарагдової мережі Європи, розробляється з 2009 року.

Мережа Емеральд (Смарагдова мережа, Emerald Network) – це мережа, що включає Території Особливого Природоохоронного Інтересу (Areas of Special Conservation Interest, ASCI, далі – «території (об’єкти) мережі Емеральд»). Мережа Емеральд проектується в державах, які є сторонами Бернської конвенції (всього 26 держав), у країнах Європейського Союзу на виконання Бернської конвенції створюється мережа «Натура 2000», яка проектується за аналогічними принципами, що і мережа Емеральд, але використовує юридичні і фінансові інструменти ЄС.

Провідною організацією, яка відповідає за розбудову даної мережі, є Міністерство захисту довкілля та природних ресурсів України. Розробником першої черги Мережі (у 2009-2016 роках) була благодійна організація «Інтерекоцентр» (за цей період підготвлені описи на 271 територію). У період 2017-2019 років проектуванням Смарагдової мережі займається громадська організація «Українська природоохоронна група» (за 2017-2018 розроблено та подано на розгляд Бернської конвенції обґрунтування щодо створення ще 106 територій Мережі). Під час засідання Постійного комітету Конвенції 44-5 грудня 2019 року нові 106 територій були додані до складу мережі (№272-377). Проектом передбачено і створення екологічної мережі.

Екомережа – це складна, різномірівнева, просторова система природних біотичних і абіотичних елементів екосистеми, а також змінених і деградованих ландшафтів, що вимагають збереження або відновлення, у тому числі і шляхом невиснажливого використання. Як впливає з цього визначення, до складу екомережі мають бути включені не тільки території із збереженою природною рослинністю, але й змінені, навіть деградовані, ландшафти, які потребують відновлення.

Проектована територія знаходиться в межах території Смарагдової мережі України у Львівській області – Roztochia (SiteCode: UA0000121) (рис. 2.5).

						Арк.
						20
Змн.	Арк.	№ докум.	Підпис	Дата		

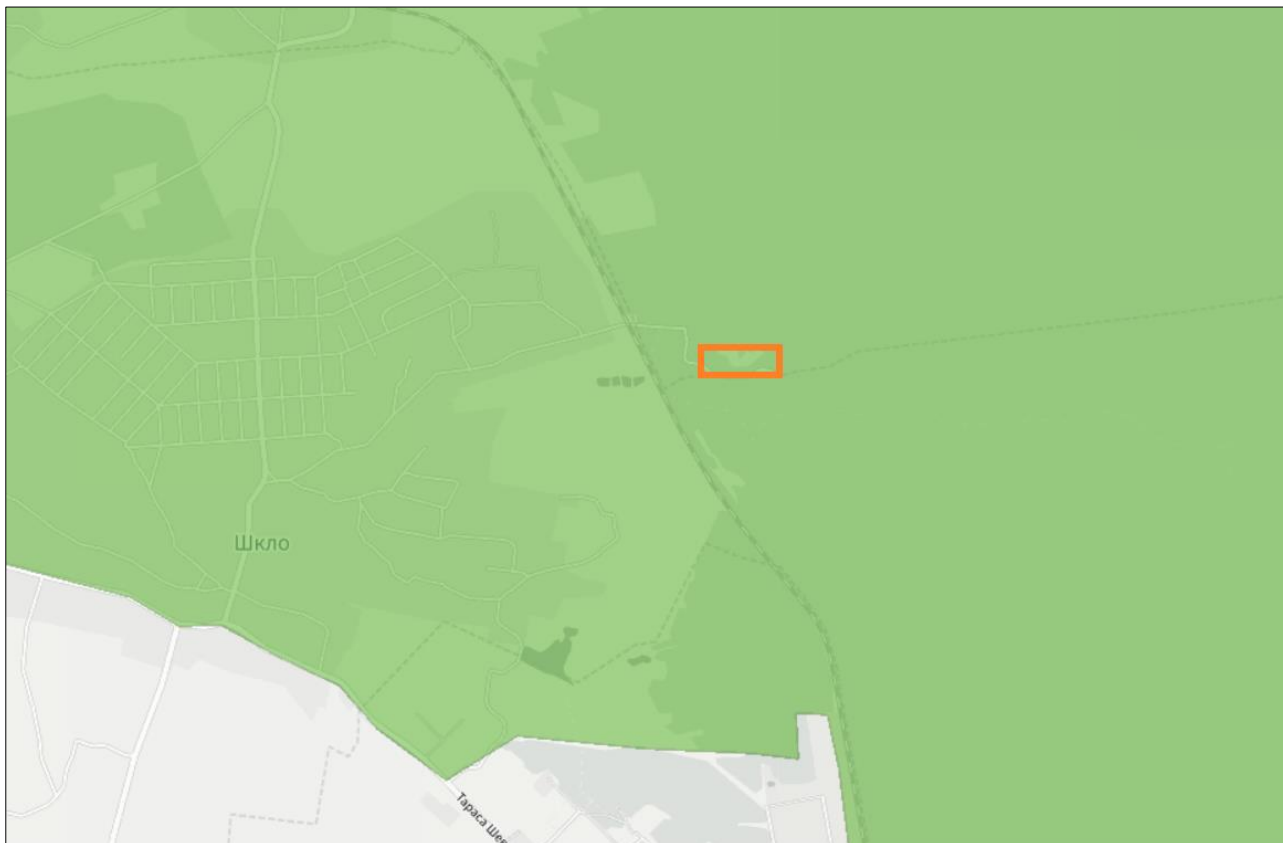


Рис. 2.5. Розташування території опрацювання ДПТ в системі територій Смарагдової мережі України

(Джерело: *Сервіс Emerald Network - General Viewer*)

Планованою діяльністю передбачено умови щодо використання поводження з об'єктами Смарагдової мережі:

- Забезпечити охорону типових та унікальних природних комплексів і об'єктів, рідкісних і таких, що перебувають під загрозою зникнення, видів тваринного і рослинного світу, рослинних угруповань.

- Вести роботи способами, які забезпечують збереження природних комплексів і об'єктів, рідкісних і таких, що перебувають під загрозою зникнення, видів тваринного і рослинного світу, сприяти формуванню екологічної мережі.

- У разі виявлення рідкісних об'єктів рослинного та тваринного світу та таких, що перебувають під загрозою, провести додаткові дослідження та запроектувати й реалізувати заходи з охорони.

- При виявленні під час провадження планованої діяльності рідкісних та таких, що перебувають під загрозою зникнення типових природних рослинних угруповань занесених до Зеленої книги України вжити відповідні заходи охорони, які передбачені положенням про Зелену книгу України затвердженим постановою Кабінету Міністрів України від 29 серпня 2002 р. №1286. Забезпечити збереження та захист від пошкодження рослинності на ділянках, що не входять до меж ділянки планування.

- Перед початком проведення робіт забезпечити проведення дослідження з метою виявлення оселищ, що відносяться до Смарагдової мережі.

									Арк.
									21
Змн.	Арк.	№ докум.	Підпис	Дата					

- Перед початком робіт забезпечити здійснення додаткових обстежень з метою виявлення наявності рослин та тварин на території планованої діяльності, що занесені до Червоної книги України та рослинних угруповань, занесених до Зеленої книги України; наявності типів оселищ, що відносяться до об'єктів Смарагдової мережі та мають бути забезпеченими збереженням згідно з міжнародними зобов'язанням України.

За результатами досліджень передбачити компенсації заходи за знищення або пошкодження видів тваринного і рослинного світу, занесених до Червоної книги України, а також за знищення чи погіршення середовища їх перебування (зростання) згідно Постанови Кабінету Міністрів України від 07.11.2012 №1030 «Про розмір компенсації за незаконне добування, знищення або пошкодження видів тваринного і рослинного світу, занесених до Червоної книги України, а також за знищення чи погіршення середовища їх перебування (зростання)».

Дотримання чинного природоохоронного законодавства та витримані відстані (санітарно-захисні зони, природна рослинність) дозволить звести можливий вплив на біорізноманіття до мінімуму.

На території опрацювання відсутні території та об'єкти природно-заповідного фонду, їх функціональні та охоронні зони, території, зарезервовані з метою наступного їх заповідання, об'єкти екомережі (комплексний план екологічної мережі для району не розроблявся), водно-болотні угіддя міжнародного значення, біосферні резервати програми ЮНЕСКО «Людина і біосфера», об'єкти всесвітньої спадщини ЮНЕСКО.

Прогнозні зміни стану довкілля у тому числі здоров'я населення якщо документ державного планування не буде затверджено:

Незатвердження документа державного планування не покращить екологічних умов довкілля:

- не буде проведено планувально-інженерної підготовки території опрацювання ДПТ;
- не буде проведено реконструкції вулично-дорожньої мережі;
- не буде вирішено питання ефективного водопостачання;
- не буде проведено заходів з інженерної підготовки та захисту території від небезпечних геологічних та гідрогеологічних процесів.

						Арк.
						22
Змн.	Арк.	№ докум.	Підпис	Дата		

3. Характеристика стану довкілля, умов життєдіяльності населення та стану його здоров'я на територіях, які ймовірно зазнають впливу

Моніторинг за станом атмосферного повітря у Львівській області здійснює Львівський регіональний центр з гідрометеорології.

Обсяги викидів забруднюючих речовин в атмосферне повітря у Львівській області у 2020 році становили 106,7 тис. т. Крім того, підприємства області у 2020 році викинули 3854,4 тис.т діоксиду вуглецю (на 11,7% менше ніж у 2019 році), і найбільше – у Кам'янка-Бузькому районі (67,9% від загальнообласного обсягу). У розрахунку на один квадратний кілометр території області у середньому викинуто 4,9 т забруднювальних речовин (в Україні – 4,5 т), у розрахунку на одного мешканця – 42,3 кг (в Україні – 60,8 кг).

Із загальної кількості забруднюючих речовин викиди речовин, що належать до парникових газів, зокрема метану становили 43,2 тис.т (39,6% від загального обсягу), оксиду вуглецю – 5,4 тис.т (5,0%). Викиди діоксиду та інших сполук сірки становили 40,3 тис.т (36,9%), сполук азоту – 9,0 тис. т (8,2%), речовин у вигляді твердих суспендованих частинок – 8,4 тис.т (7,7%).

В загальному об'ємі викидів у повітря в межах регіону значна кількість припадає на пересувні джерела забруднення: автотранспорт, техніка сільськогосподарського призначення.

На екологічний стан поверхневих вод впливають різноманітні фактори, які тісно пов'язані, а саме: забруднення ґрунтів, атмосфери, зміна ландшафтної структури та техногенне перевантаження території, неефективна робота каналізаційно-очисних споруд, не винесення в натуру і картографічних матеріалів прибережних захисних смуг і водоохоронних зон, а також їх недодержання, насамперед в населених пунктах.

Стан довкілля зумовлюється впливом промислових підприємств, впливом об'єктів муніципальної інфраструктури населених пунктів та методами ведення сільського та лісового господарства. Серед екологічних проблем, які підлягають вирішенню в перспективі, слід виділити:

– забруднення поверхневих вод внаслідок скидання неочищених або недостатньо очищених стоків, що пов'язано з відсутністю очисних споруд, фізичним і моральним зносом водопровідно-каналізаційних систем, недостатнім фінансуванням їх утримання, ремонту і реконструкції;

– недостатні обсяги утилізації відходів, відсутність обладнаних належним чином полігонів для захоронення відходів і, як наслідок, забруднення території (земель, лісів, водоохоронних зон водних об'єктів) промисловими та побутовими відходами;

– виснажливе використання біоресурсів та зменшення біорізноманіття, оскільки мала площа територій є віднесеними до природно-заповідного фонду, що в свою чергу не забезпечує достатньої охорони та збереження цінних природних комплексів та видів які є вразливі, рідкісні чи зникаючі;

– забруднення повітряного середовища та земель внаслідок діяльності промисловості.

Аналіз відомостей про стан навколишнього природного середовища території опрацювання ДПТ.

В цілому стан навколишнього середовища на території проектування можна характеризувати як задовільний для проєктованих об'єктів.

Охорона здоров'я.

Здоров'я населення можна оцінити такими показниками, як середня тривалість життя при народженні або після досягнення певного віку, загальна смертність та смертність дітей до одного року життя, захворюваність і функціональні відхилення, поширеність хвороб.



Рис. 3.1. Здоров'я населення

4. Екологічні проблеми, у тому числі ризику впливу на здоров'я населення, які стосуються документа державного планування, зокрема щодо території з природоохоронним статусом

Територія, яка розглядається даним детальним планом, знаходиться на схід від смт Шкло та на південний схід від села Старичі за межами населених пунктів.

Детальним планом території формуються дві ділянки для обслуговування водозабору з цільовим призначенням 11.04 Для розміщення та експлуатації основних, підсобних і допоміжних будівель та споруд технічної інфраструктури (виробництва та розподілення газу, постачання пари та гарячої води, збирання, очищення та розподілення води) з вилученням земель з ділянок лісогосподарського призначення.

Проектні обмеження у використанні земельних ділянок

Проектні режимоутворюючі об'єкти:

- 06.01.1 Території в червоних лініях;
- 06.01.5 Території в лініях регулювання забудови – 6,0 м;
- 01.08 Охоронна зона навколо інженерних комунікацій – каналізації – 3,0 м в одну сторону;
- 01.08 Охоронна зона навколо інженерних комунікацій газопроводу – 4,0 м в одну сторону;
- 01.05 Охоронна зона навколо (уздовж) об'єкта енергетичної системи – 2,0 м в одну сторону.

Встановлені обмеження у використанні земельних ділянок

На проектувану ділянку накладаються такі обмеження:

- 01.05 Охоронна зона навколо (уздовж) об'єкта енергетичної системи – 10,0 м в одну сторону від крайнього проводу ЛЕП 10кВ, 2,0 м в одну сторону від крайнього проводу ЛЕП 0,4 кВ;
- 01.03.1 Санітарно-захисна зона навколо (уздовж) об'єкта транспорту – залізниці – 100,0 м в одну сторону;
- 05.02 Прибережна захисна смуга вздовж річок, навколо водойм та на островах – 25,0 м;
- 02.01.1 Перший пояс зони санітарної охорони джерел та об'єктів централізованого питного водопостачання (суворого режиму) – встановлений згідно матеріалів «Технічного висновку про проведення інженерно-гідрогеологічного обстеження для визначення можливості влаштування першого поясу зони санітарної охорони водозабору „Парашка” насосної станції питного водопостачання "Шкло" за адресою вул. Курортна, 2 А, с. Старичі, Яворівського району Львівської області».

Даний об'єкт забезпечує в обслуговуванні однією з основних інженерних функцій - водопостачання.

Водозабір може використовуватись для забезпечення потреб питного водопостачання м. Яворів, за рахунок видобутку підземних вод у розмірі 5,0 тис.м³ /добу, за умови моніторингу якості води згідно ДСанПіН 2.2.4-171-10 «Гігієнічні вимоги до води питної, призначеної для споживання людиною», та

						Арк.
						26
Змн.	Арк.	№ докум.	Підпис	Дата		

облаштування першого поясу санітарної охорони згідно вимог ДБН В.2.5-74:2013 «Водопостачання. Зовнішні мережі та споруди. Основні положення проектування».

Розмір зони санітарної охорони встановлені відповідно до «Технічного висновку про проведення інженерно-гідрогеологічного обстеження для визначення можливості влаштування першого поясу зони санітарної охорони водозабору „Парашка” насосної станції питного водопостачання "Шкло" за адресою вул. Курортна, 2 А, с. Старичі, Яворівського району Львівської області»:

- для експлуатаційних свердловин в незахищеному водоносному горизонті – 50,0м; для експлуатаційних свердловин в захищеному водоносному горизонті – 30,0м; для поверхневої водойми (від урізу води в межень) – 50,0м; для насосної станції – 15м

- для свердловин №1 і №2 з півночі розмір зони суворого режиму пропонується зменшити відповідно до реально існуючої водогосподарської ситуації та особливостей забудови території і межу зони суворого режиму встановити по огорожі території недіючого дитячого табору на віддалі 32,0 м від свердловини №1 і 37,0 м – від свердловини №2;

- за рахунок накладання зон суворого режиму всіх свердловин крім свердловини №9', для раціонального використання території і спрощення контурів та зменшення вартості огороження, пропонується об'єднати окремі зони суворого режиму свердловин №1-8 в одну відповідно до «Схеми зон санітарної охорони»;

- свердловина №9' матиме самостійний перший пояс ЗСО в зв'язку з особливостями свого розташування. Пропонується прийняти його у вигляді багатокутника з дотриманням віддалі 30,0 м від свердловини відповідно до «Схеми зон санітарної охорони».

Інженерна підготовка і захист території.

До складу заходів по інженерній підготовці території, згідно з характером наміченого використання та планувальної організації території, включені:

- вертикальне планування території;
- поверхневе водовідведення.

Схему інженерної підготовки території розроблено на топоідоснові

М 1:1000 з січенням горизонталей через 0,5 м. На схемі приведені напрямки і величини проєктованих ухилів проїздів, а також проєктовані та існуючі відмітки по осі проїзної частини проїздів на перехрестях і в місцях перегину поздовжнього профілю. (Див. аркуш № 6).

Інженерна підготовка ділянки забезпечується вертикальним плануванням території та проїзду із забезпеченням нормативних повздовжніх та поперечних ухилів. В заходах по інженерній підготовці повинні враховуватися природні умови, характер наміченого використання та планувальна організація території.

В ДПТ вказані напрями і величини повздовжніх ухилів проєктованих ділянок, а також проєктовані та існуючі відмітки по осях на перехрестях і характерних місцях перегину рельєфу.

Поздовжні профілі проїжджої частини доріг були встановлені згідно ДБН В.2.3-5-2018 "Вулиці та дороги населених пунктів" (табл. 1, табл. 5.2, табл. 5.11) та становлять, враховуючи діючі норми:

- для проїздів - 80 % при розрахунковій швидкості 30 км/год.

Благоустрій території.

Благоустрій даного детального плану території проводиться одночасно зі спорудженням будівель, з організацією твердого покриття, вулиць, проїздів, тротуарів, майданчиків, споруд і прокладенням мереж водопостачання, каналізації, водопостачання та інших інженерних комунікацій, озеленення та встановленням малих архітектурних форм.

Зони санітарної охорони (ЗСО) слід передбачати для забезпечення (санітарно-епідеміологічної безпеки та охорони від випадкового або навмисного забруднення водних об'єктів у районах забору води для централізованого водопостачання населення, лікувальних та оздоровчих потреб, водопровідних споруд централізованого питного водопостачання (незалежно від форми власності або відомчої підпорядкованості), а також прилеглих до них територій.

ЗСО повинна складатися з трьох поясів:

- перший пояс (пояс суворого режиму), який включає територію розташування водозабірних споруд, майданчиків всіх водопровідних споруд і водопідвідного каналу;

- другий і третій пояси (пояси обмежень і спостережень), які включають територію, яка призначається для охорони джерел водопостачання від забруднення.

Для території першого поясу підземних і поверхневих джерел водопостачання та майданчиків водопровідних споруд повинні бути передбачені наступні заходи:

а) каналізування всіх будівель та споруд із відведенням стічних вод у найближчу систему побутової чи виробничої каналізації або на місцеві очисні споруди при розташуванні останніх за межами першого поясу ЗСО та з урахуванням санітарного режиму в другому поясі ЗСО; (У виняткових випадках, за відсутності каналізації, влаштовуються вигреби (водонепроникні) нечистот та побутових відходів для подальшої утилізації. Місця розташування вигребів повинні виключати забруднення території першого поясу ЗСО під час утилізації та наступну дезінфекцію.).

б) благоустрій, озеленення, догляд та санітарна рубка лісових насаджень, відведення поверхневих вод за її межі;

в) огорожі, сторожова охорона та технічні засоби (для запобігання несанкціонованому проникненню сторонніх осіб та попередженню злочинних посягань).

У першому поясі підземних і поверхневих джерел водопостачання та майданчиків водопровідних споруд повинні бути заборонені:

а) всі види будівництва, які безпосередньо не пов'язані з експлуатацією, реконструкцією чи розширенням водопровідних споруд та мереж; (Підсобні

						Арк.
						28
Змн.	Арк.	№ докум.	Підпис	Дата		

будівлі, які безпосередньо не пов'язані з забором, подачею та водопідготовкою, розміщуються поза межами ЗСО).

б) розміщення житлових і громадських будівель, проживання людей, у тому числі працюючих на водопроводі;

в) прокладання трубопроводів різного призначення, за винятком тих, що обслуговують водопровідні споруди;

г) випуск будь-яких стічних вод у розташовані на її території водойми, випас худоби, купання людей, прання білизни, рибальство, застосування пестицидів, органічних і мінеральних добрив;

д) проведення головної рубки лісу.

Водопровідні споруди слід огороджувати. Для майданчиків станцій водопідготовки, насосних станцій, резервуарів і водонапірних башт із зонами санітарної охорони першого поясу слід, як правило, приймати глуху огорожу висотою 2,5 м. Допускається передбачати огорожу на висоту 2 м - глуху і на 0,5 м - з колючого дроту або металеві сітки, при цьому у всіх випадках слід передбачати колючий дріт у 4-5 ниток на кронштейнах із внутрішньої сторони огорожі.

Примикання до огорожі будівель, крім прохідних і адміністративно-побутових будинків, не допускається.

Для майданчиків споруд забору підземної і поверхневої води, насосних станцій першого підйому та підкачування необробленої води, а також для майданчиків споруд питного водопроводу, розташованих на території підприємств, що мають огорожу і сторожову охорону, тип огорож приймається з урахуванням місцевих умов.

Огородження водонапірних башт із глухим стволом, насосних станцій, що працюють без розриву струменя (за відсутності резервуарів), які розташовані на території підприємств або населених пунктів, допускається не передбачати.

На майданчиках водопровідних споруд із зоною санітарної охорони першого поясу слід передбачати технічні засоби охорони:

- заборонена зона шириною від 5 м до 10 м уздовж внутрішньої сторони огорожі майданчика, що огороджується колючим або гладким дротом на висоту 1,2 м;

- стежка для пересування працівників зі служби охорони (всередині забороненої зони) шириною 1 м на відстані 1 м від огорожі забороненої зони;

- стовпи-покажчики, що позначають межі забороненої зони і встановлюються не більше ніж через 50 м;

- охоронне освітлення по периметру огорожі, при цьому світильники слід встановлювати над огорожами з розрахунку освітлення підступів до них, самої огорожі і частини забороненої зони до стежки для пересування працівників зі служби охорони;

- постовий телефонний (мобільний) зв'язок і двостороння електродзвінкова сигналізація постів із пунктом управління або приміщенням варті, яке потрібно передбачати, за необхідності, на водопроводах I категорії;

						Арк.
						29
Змн.	Арк.	№ докум.	Підпис	Дата		

- можливе використання системи охоронної сигналізації з виведенням сигналу на диспетчерський пункт.

Для майданчиків станцій водопідготовки із зоною санітарної охорони першого поясу слід приймати повний обсяг технічних засобів охорони; для майданчиків станцій водопідготовки з напірними фільтрами, насосних станцій, резервуарів і водонапірних башт - огорожі і охоронне освітлення; для майданчиків споруд забору підземної та поверхневої води і насосних станцій першого підйому, а також для майданчиків станцій водопідготовки, насосних станцій, резервуарів і водонапірних башт, розташованих на підприємствах, територія яких має огорожу і сторожову охорону.

До будинків і споруд водопроводу, розташованих поза населеними пунктами та підприємствами, а також у межах першого поясу зони санітарної охорони водозаборів підземних вод, потрібно передбачати під'їзди і проїзди з полегшеним удосконаленим покриттям відповідно до ДБН В.2.3-5.

Характеристика можливих наслідків та впливу основних рішень ДПТ

Сфери охорони довкілля	Можливі наслідки виконання ДПТ
Клімат та мікроклімат	Змін кліматичних та мікрокліматичних умов в процесі провадження планованої діяльності не очікується.
Атмосферне повітря	Під час функціонування викиди шкідливих речовин можуть походити від роботи енергетичного обладнання, яке забезпечує функціонування водозабору.
Водне середовище	Зміни в природних водних системах можуть відбуватися через відбір води з водойм для питного водопостачання. Зміна гідрологічного режиму може впливати на екосистеми, що залежать від цих водних джерел.
Відходи	Функціонування водозабору може створювати відходи, такі як фільтри, хімічні реагенти тощо. Необхідно належно управляти цими відходами та здійснювати їх екологічно безпечну утилізацію.
Ґрунт	Негативного впливу не передбачається.
Біорізноманіття	Території, перспективні для заповідання (зарезервовані з цією метою) в районі розміщення об'єкта відсутні.
Архітектурна, археологічна та культурна спадщина	Вплив не передбачається.
Навколишнє соціальне середовище	Екологічна обстановка та санітарно-гігієнічний стан району розташування об'єкта – задовільні. Здійснення планованої діяльності носитиме позитивний вплив на умови водопостачання.

Загальна, зведена оцінка ймовірного впливу реалізації планової діяльності містобудівної документації на довкілля наведена в табл. 4.2.

						Арк.
						30
Змн.	Арк.	№ докум.	Підпис	Дата		

Оцінка ймовірного впливу реалізації планової діяльності містобудівної документації на довкілля відповідно до контрольного переліку

№	Чи може реалізація планованої діяльності спричинити:	Очікування впливу			Пом'якшення існуючої ситуації
		Так	Ймовірно	Ні	
Атмосферне повітря					
1.	Збільшення викидів забруднюючих речовин від стаціонарних джерел?			+	
2.	Збільшення викидів забруднюючих речовин від пересувних джерел?			+	
3.	Погіршення якості атмосферного повітря?			+	
4.	Появу джерел неприємних запахів?			+	
5.	Зміни повітряних потоків, вологості, температури або ж будь-які локальні чи регіональні зміни клімату?			+	
Водні ресурси					
6.	Збільшення обсягів скидів у поверхневі води?			+	
7.	Будь-які зміни якості поверхневих вод (зокрема таких показників як температура, розчинений кисень, прозорість, але не обмежуючись ними)?			+	
8.	Збільшення скидання шахтних і кар'єрних вод у водні об'єкти?			+	
9.	Значне зменшення кількості вод, що використовуються для водопостачання населенню?			+	+
10.	Збільшення навантаження на каналізаційні системи та погіршення якості очистки стічних вод?			+	
11.	Появу загроз для людей і матеріальних об'єктів,			+	

	пов'язаних з водою (зокрема таких, як паводки або підтоплення)?				
12.	Зміни напрямів і швидкості течії поверхневих вод або зміни обсягів води будь-якого поверхневого водного об'єкту?		+		
13.	Порушення гідрологічного та гідрохімічного режиму малих річок регіону?			+	
14.	Зміни напряму або швидкості потоків підземних вод?			+	
15.	Зміни обсягів підземних вод (шляхом відбору чи скидів або шляхом порушення водоносних горизонтів)?			+	
16.	Забруднення підземних водоносних горизонтів?			+	
Поводження з відходами					
17.	Збільшення кількості утворюваних твердих побутових відходів?			+	
18.	Збільшення кількості утворюваних чи накопичених промислових відходів IV класу небезпеки?			+	
19.	Збільшення кількості відходів I- III класу небезпеки?			+	
20.	Спорудження еколого-небезпечних об'єктів поводження з відходами?			+	
21.	Утворення або накопичення радіоактивних відходів?			+	
Земельні ресурси					
22.	Порушення, переміщення, ущільнення ґрунтового шару?		+		
23.	Будь-яке посилення вітрової або водної ерозії ґрунтів?			+	
24.	Зміни в топографії або в характеристиках			+	

	рельєфу?				
25.	Появу таких загроз, як землетруси, зсуви, селеві потоки, провали землі та інші подібні загрози через нестабільність літогенної основи або зміни геологічної структури?			+	
26.	Суттєві зміни в структурі земельного фонду, чинній або планованій практиці використання земель?			+	
27.	Виникнення конфліктів між ухваленнями цілями документа державного планування та цілями місцевих громад?			+	
Біорізноманіття та рекреація					
28.	Негативний вплив на об'єкти природно-заповідного фонду (зменшення площ, початок небезпечної діяльності у безпосередній близькості або на їх території тощо)?			+	
29.	Зміни у кількості видів рослин або тварин, їхній чисельності або територіальному представництві?			+	
30.	Збільшення площ зернових культур або сільськогосподарських угідь в цілому?			+	
31.	Порушення або деградацію середовищ існування диких видів тварин?			+	
32.	Будь-який вплив на кількість і якість наявних рекреаційних можливостей?			+	
33.	Будь-який вплив на наявні об'єкти історико-культурної спадщини?			+	
Населення та інфраструктура					
34.	Інші негативні впливи на естетичні показники об'єктів довкілля			+	

	(перепони для публічного огляду мальовничих краєвидів, появу естетично прийнятих місць, руйнування пам'ятників природи тощо)?				
35.	Зміни в локалізації, розміщенні, щільності, та зростанні кількості населення будь-якої території?			+	
36.	Вплив на нинішній стан забезпечення житлом або виникнення нових потреб у житлі?			+	
37.	Суттєвий вплив на нинішню транспортну систему? Зміни в структурі транспортних потоків?			+	
38.	Необхідність будівництва нових об'єктів для забезпечення транспортних сполучень?			+	
39.	Потреби нових або суттєвий вплив на наявні комунальні послуги?			+	
40.	Появу будь-яких реальних або потенційних загроз для здоров'я людей?			+	
Екологічне управління та моніторинг					
41.	Послаблення правових і економічних механізмів контролю в галузі екологічної безпеки?			+	
42.	Погіршення екологічного моніторингу?			+	
43.	Усунення наявних механізмів впливу органів місцевого самоврядування на процеси техногенного навантаження?			+	
44.	Стимулювання розвитку екологічно небезпечних галузей виробництва?			+	
Інше					
45.	Підвищення рівня використання будь-якого виду природних			+	

	ресурсів?				
46.	Суттєве вилучення будь-якого невідновлюваного ресурсу?			+	
47.	Збільшення споживання значних обсягів палива або енергії?			+	
48.	Суттєве порушення якості природного середовища?			+	
49.	Появу можливостей досягнення короткотермінових цілей, які ускладнюватимуть досягнення довготривалих цілей у майбутньому?			+	
50.	Такі впливи на довкілля або здоров'я людей, які самі по собі будуть значними, але у сукупності можуть викликати значний негативний екологічний ефект, що матиме значний негативний прямий або опосередкований вплив на добробут людей?			+	

Оцінка головних впливів на довкілля та здоров'я населення.

Згідно досліджень науковців за інтенсивністю впливу різних чинників виділяються наступні залежності.

На чинники соціально-економічного характеру, до яких відносяться паління, вживання наркотиків, зловживання алкоголем, праця в шкідливих умовах, нераціональне харчування, стреси, гіподинамія, незадовільні побутові умови та гіперурбанізація припадає 51-52% загального впливу. Чинник стану навколишнього природного середовища (зокрема, забруднення повітря, води, ґрунту, фізичні фактори впливу) охоплює 20-21% впливу. Генетично-біологічні фактори (спадковість, стать тощо) впливають на 19-20%.

На групу факторів, пов'язаних із обсягом і якістю медичного обслуговування (забезпеченість об'єктами медичної інфраструктури та фахівцями, своєчасність та якість лікування, вакцинація, періодичність медичних обстежень, державне фінансування медичної сфери тощо) припадає 8-9% впливу. Серед ризиків впливу на здоров'я населення, які стосуються документа державного планування можна віднести: якість атмосферного повітря та поверхневих і підземних вод на ділянках впливу.

5. Зобов'язання у сфері охорони довкілля, у тому числі пов'язані із запобіганням негативному впливу на здоров'я населення, встановлені на міжнародному, державному та інших рівнях, що стосуються документа державного планування, а також шляхи врахування таких зобов'язань під час підготовки документа державного планування

Регулювання в сфері охорони довкілля на державному та місцевому рівні здійснюється на основі таких програм:

Державна стратегія регіонального розвитку на період до 2020 року, затверджена постановою Кабінету Міністрів України від 06 серпня 2014 року № 385;

- Стратегія сталого розвитку «Україна-2020», схвалена Указом Президента України від 12 вересня 2015 року № 5/2015;

- Програма охорони навколишнього природного середовища Львівської області на 2021-2027 роки

Відповідно до Закону України «Про охорону навколишнього природного середовища» та нормативно-правової бази України документ державного планування повинен враховувати ряд зобов'язань:

– пріоритетність вимог екологічної безпеки, обов'язковість дотримання екологічних стандартів, нормативів та лімітів використання природних ресурсів;

– виконання ряду заходів, що гарантують екологічну безпеку середовища для життя і здоров'я людей, а також запобіжний характер заходів щодо охорони навколишнього природного середовища;

– проектне спрямування на збереження просторової та видової різноманітності та цілісності природних об'єктів і комплексів;

– узгодження екологічних, економічних та соціальних інтересів суспільства на основі поєднання міждисциплінарних знань екологічних, соціальних, природничих і технічних наук та прогнозування стану навколишнього природного середовища;

– забезпечення загальної доступності матеріалів детального плану території та самого звіту СЕО відповідно до вимог Закону України «Про доступ до публічної інформації»;

– надання інформації щодо обґрунтованого нормування впливу планової діяльності на навколишнє природне середовище;

– оцінка ступеня антропогенної зміненості територій, сукупної дії факторів, що негативно впливають на екологічну ситуацію;

– використання отриманих висновків моніторингу та комплексу охоронних заходів об'єкту для виконання можливостей факторів позитивного впливу на охорону довкілля.

Основні зобов'язання у сфері охорони довкілля стосуються заходів щодо охорони земельних ресурсів, лісів, повітряного, водного та ґрунтового середовища.

						Арк.
						36
Змн.	Арк.	№ докум.	Підпис	Дата		

Комплексні заходи з охорони довкілля ґрунтуються на пропозиціях схем і проектів районного проектування та відповідних розділів прогнозів економічного та соціального розвитку підприємств, схем генеральних планів території.

Охорона та оздоровлення навколишнього природного середовища забезпечується комплексом захисних заходів, в основі яких покладена система державних законодавчих актів та регламентація планування, забудови і благоустрою населених пунктів.

Зобов'язання у сфері охорони довкілля передбачають благоустрій земельної ділянки на якій планується будівництво об'єктів.

Містобудівні заходи забезпечують охорону природного середовища за рахунок раціонального функціонального зонування території, створення санітарно-захисних зон, визначення територій природно-заповідного фонду, забезпечення екологічного балансу природно-ландшафтних та урбанізованих територій.

Основні принципи екологічного захисту навколишнього середовища:

- збереження та раціональне використання цінних природних ресурсів;
- дотримання нормативів гранично допустимих рівнів екологічного навантаження на природне середовище та санітарних нормативів в місцях забудови;
- виділення природно-заповідних, ландшафтних, курортно-рекреаційних, історико-культурних зон з відповідним режимом їх охорони;
- встановлення санітарно-захисних зон для охорони водойм, джерел водопостачання і мінеральних вод, покладів лікувальних грязей, морських пляжів тощо.

Для охорони навколишнього середовища населених пунктів у межах приміських зон на землях лісового фонду формуються «зелені зони» у складі лісопаркової та лісогосподарської частин, місць відпочинку, заповідних об'єктів. Конкретні заходи щодо захисту атмосферного, водного та ґрунтового середовища вживаються відповідно до специфіки окремих джерел забруднення.

Оцінка відповідності проекту детального плану зобов'язанням у сфері охорони довкілля, встановлені на міжнародному рівні та шляхи їх врахування.

Основними напрямками співробітництва України з міжнародними організаціями є: охорона біологічного різноманіття; охорона транскордонних водотоків і міжнародних озер; зміна клімату; охорона озонового шару; охорона атмосферного повітря; поводження з відходами; оцінка впливу на довкілля.

Міжнародні обов'язки Україна у сфері охорони довкілля зафіксовані у таких програмах:

- Конвенція про біологічне різноманіття, (1992 р., м. Ріо-де-Жанейро Бразилія), ратифікована Верховною Радою України 29 листопада 1994 р.;
- Конвенція про водно-болотні угіддя, що мають міжнародне значення головним чином як середовище існування водоплавних птахів (Рамсарська конвенція, м. Рамсар, Іран, 1971 р.);

						Арк.
						37
Змн.	Арк.	№ докум.	Підпис	Дата		

- Конвенція про збереження мігруючих видів диких тварин (Бонн, 1979 р.);
- Угода про збереження афро-євразійських мігруючих водно-болотних птахів (1995 р.);
- Угоди про збереження кажанів в Європі (1991 р.);
- Конвенція про охорону дикої флори і фауни та природних середовищ існування в Європі (Бернська конвенція);
- Рамкова конвенція ООН про зміну клімату (ратифікована Україною 29 жовтня 1996 р.);
- Європейська конвенція про охорону археологічної спадщини (Валлетта, 1992 р.);
- Конвенція про охорону та використання транскордонних водотоків та міжнародних озер (Гельсінкі, 1992), що є чинною в Україні з 1 липня 1999 р. та інші.

На виконання Бернської конвенції в Європі створена мережа територій особливого природоохоронного значення – Смарагдова мережа, важливих для збереження біорізноманіття в країнах Європи і деяких країнах Африки.

Смарагдова мережа України є українською частиною Смарагдової мережі Європи, розробляється з 2009 року. В листопаді 2016 року було затверджено першу версію Смарагдової мережі для України, яка потребує доопрацювання на основі наукових даних. Станом на 01.01.2016 р. мережа займала близько 8% території України і в основному складається з існуючих територій природно-заповідного фонду.

Територія документа державного планування, що підлягав стратегічній екологічній оцінці знаходиться в межах територій Смарагдової мережі України.

Також встановлено, що територія документа державного планування не знаходиться в зоні мігруючих видів диких тварин та не належить до водно-болотних угідь, що мають міжнародне значення

Дотримання чинного природоохоронного законодавства та витримані відстані (захисні зони, природна рослинність) дозволить звести можливий вплив на природоохоронні території до мінімуму.

						Арк.
						38
Змн.	Арк.	№ докум.	Підпис	Дата		

6. Опис наслідків для довкілля, у тому числі для здоров'я населення, у тому числі вторинних, кумулятивних, синергічних, коротко-, середньо-, та довгострокових (1, 3-5 та 10-15 років відповідно, а за необхідності – 50-100 років), постійних і тимчасових, позитивних і негативних наслідків

Наслідками для довкілля, у тому числі для здоров'я населення вважаються ймовірні наслідки для флори, фауни, біорізноманіття, ґрунту, клімату, повітря, води, ландшафту, природних територій та об'єктів, безпеки життєдіяльності населення та його здоров'я, матеріальних активів, об'єктів культурної спадщини та взаємодія цих факторів.

Вторинні наслідки – це вигоди, які полягають у широкому залученні громадськості до прийняття рішень та встановлення прозорих процедур їх прийняття.

Кумулятивні наслідки – нагромадження в організмах людей, тварин, рослин отрути різних речовин внаслідок тривалого їх використання.

Ймовірність того, що реалізація ДПТ призведе до таких можливих впливів на довкілля або здоров'я людей, які самі по собі будуть незначними, і в сукупності матимуть значний сумарний (кумулятивний) вплив на довкілля є незначною.

Синергічні наслідки – сумарний ефект, який полягає у тому, що при взаємодії двох або більше факторів їх дія суттєво переважає дію кожного окремо компоненту.

Коротко-, середньо- та довгострокові (1, 3-5, 10-15 років) наслідки – це наявність акустичних навантажень під час проведення будівельних робіт в короткостроковий період. До довгострокових наслідків можна віднести функціонування існуючих та проєктованих об'єктів, інженерне облаштування та благоустрій території з покращенням соціальних умов проживання мешканців (створення нових робочих місць, фінансові надходження у бюджет громади).

Виконання Проєкту Детального плану території значного негативного впливу на довкілля та здоров'я населення не передбачає. Проєктовані об'єкти не належать до таких, що становлять підвищену екологічну небезпеку (згідно переліку екологічно небезпечних видів діяльності, затвердженого Постановою Кабінету міністрів України від 27.07.1995 р. №554).

Атмосферне повітря.

Під час функціонування викиди шкідливих речовин можуть походити від роботи енергетичного обладнання, яке забезпечує функціонування водозабору.

Водне середовище. Зміни в природних водних системах можуть відбуватися через відбір води з водойм для питного водопостачання.

Зміна гідрологічного режиму може впливати на екосистеми, що залежать від цих водних джерел.

Відходи. Функціонування водозабору може створювати відходи, такі як фільтри, хімічні реагенти тощо. Необхідно належно управляти цими відходами та здійснювати їх екологічно безпечно утилізацію.

Ґрунт. Негативного впливу не передбачається.

						Арк.
						39
Змн.	Арк.	№ докум.	Підпис	Дата		

Біорізноманіття. Території, перспективні для заповідання (зарезервовані з цією метою) в районі розміщення об'єкта відсутні. Негативного впливу на біорізноманіття не передбачається.

Архітектурна, археологічна та культурна спадщина. Вплив не передбачається.

Навколишнє соціальне середовище. Екологічна обстановка та санітарно-гігієнічний стан району розташування об'єкта – задовільні.

Здійснення планованої діяльності носитиме позитивний вплив на водозабезпечення населення.

Вплив на культурну спадщину. Реалізація планової діяльності не призведе до негативного впливу на наявні об'єкти історико-культурної спадщини.

Вплив на населення та інфраструктуру. Планована діяльність не передбачає появу нових ризиків для здоров'я населення.

Екологічне управління, моніторинг. Планова діяльність не передбачає послаблення правових і економічних механізмів контролю в галузі екологічної безпеки.

Короткострокові наслідки будуть проявлятися внаслідок функціонування об'єктів.

Середньострокові та довгострокові наслідки (1, 3-5, 10-15 років) можуть проявлятися у разі зміни клімату, мікроклімату, зміни в екосистемах внаслідок потрапляння забруднюючих речовин в атмосферне повітря, ґрунти і водні об'єкти. Оскільки, в процесі будівництва та експлуатації об'єктів планованої діяльності не передбачається значних виділень інертних газів, теплоти, вологи тощо, впливів на мікроклімат та клімат не очікується.

Постійні наслідки – забір води із підземних водних джерел.

Кумулятивний вплив. Ймовірність того, що реалізація планової діяльності призведе до таких можливих впливів на довкілля або здоров'я людей, які самі по собі будуть незначними, але у сукупності матимуть значний сумарний (кумулятивний) вплив на довкілля, є незначною.

Науково обґрунтований аналіз вторинних, кумулятивних та синергічних наслідків можливий за умови проведення польових досліджень, та щорічного моніторингу, які достовірно визначають масштаб та силу зазначеного впливу та за потреби слугуватимуть для уточнення цілей та заходів документу державного планування. Для такого аналізу доцільне створення інформаційних моделей навколишнього середовища, що враховуватимуть як локальні, так і глобальні зміни клімату, суспільного укладу та розвиток технологій, що можуть суттєво впливати на реалізацію документа державного планування. У разі виявлення не передбачених цим Звітом наслідків та для їх запобігання, Замовник має дотримуватись п. 1 ст. 17 Закону України «Про стратегічну екологічну оцінку».

						Арк.
						40
Змн.	Арк.	№ докум.	Підпис	Дата		

7. Заходи, що передбачається вжити для запобігання, зменшення та пом'якшення негативних наслідків виконання документа державного планування

З метою охорони навколишнього природного середовища у проекті ДПТ передбачено виконати ряд планувальних та технічних заходів. Комплекс заходів з запобігання наслідків повинен бути виконаний через дію законів України щодо екологічного стану та санітарно-епідеміологічного контролю території та виконання заходів, передбачених державними, обласними, районними цільовими програмами щодо охорони навколишнього середовища.

Організаційно-технічні заходи з охорони надр та довкілля й безпеки проведення робіт регламентуються відповідними нормативно-правовими актами та нормативним документам:

- Кодекс України про надра;
- Водний кодекс України;
- Закон України «Про охорону навколишнього природного середовища»;
- ДСанПіН 2.2.4-171-10. Гігієнічні вимоги до води питної, призначеної для споживання людиною;
- інші нормативні документи.

Контроль за виконанням цих заходів здійснюється органами Держпраці, Державною службою геології та надр України та їх територіальними органами, а також спеціально уповноваженими органами в сфері охорони довкілля. Охорона поверхневих і підземних вод повинна проводитись шляхом реалізації заходів з недопущення їх забруднення й виснаження під час експлуатації водозабору.

Заходи щодо безпеки навколишнього середовища.

Основним заходом по забезпеченню нормативного стану та екологічної безпеки довкілля під час роботи водозаборів згідно з постановою Кабінету Міністрів України від 18 грудня 1998р. №2024 «Про правовий режим зон санітарної охорони водних об'єктів» є організація зон санітарної охорони (ЗСО) та встановлення на їх території відповідного режиму, що виключає та попереджує можливість забруднення водоносного горизонту. ЗСО водних об'єктів створюються виключно для централізованого водопостачання населенню, лікувальних та оздоровчих потреб, на всіх господарсько-питних водопроводах незалежно від їх підпорядкованості або типу джерела водопостачання.

Попереджувальні заходи щодо безпеки навколишнього середовища.

Провадження планової діяльності передбачає постійний моніторинг рівнів води у свердловинах, іонно-сольового складу та санітарно-бактеріологічних показників вод.

Для збереження стану навколишнього природного середовища (поверхневих і підземних вод, земель, лісів, тваринного й рослинного світу) водокористувачеві необхідно виконувати наступні умови: ретельно слідкувати за герметичністю водозабірних споруд, вчасно ліквідувати протікання води; контролювати технічний стан каптажу свердловин; у разі виникнення

						Арк.
						41
Змн.	Арк.	№ докум.	Підпис	Дата		

ускладнень експлуатації повинні бути вжиті заходи з їх усунення; своєчасного проводити ремонтно-ізоляційні роботи. Також необхідно періодично обстежувати території на предмет виявлення потенційних джерел забруднення.

Заходи по промисловій безпеці і охороні праці.

Провадження планової діяльності повинно забезпечити:

- безпеку життя і здоров'я виробничого персоналу при проведенні ремонтних робіт та в процесі видобування питних підземних вод;

- здійснення систематичної діагностики стану обладнання з застосуванням сучасних технічних засобів;

- вчасне передбачення небезпечних виробничих процесів, отримання експертизи промислової безпеки у встановленому порядку;

- ефективне функціонування системи виробничого контролю за станом промислової безпеки на підприємстві, виконання вимог законодавства, норм, правил, технологічних регламентів по безпечному веденню робіт, пов'язаних з користуванням надрами;

- розробку і затвердження інструкцій з промислової безпеки для персоналу по кожній ділянці і виду робіт для робітників усіх професій, а також посадових інструкцій для спеціалістів;

- організацію навчання і підвищення кваліфікації працівників;

- забезпечення осіб спецодягом, засобами індивідуального та колективного захисту;

- фінансування й організацію науково-дослідних і дослідно-конструкторських робіт, направлених на дотримання безпеки робіт та об'єкти надрокористування;

- вчасне проведення технічного огляду обладнання, будівель і споруд.

У випадку аварійної ситуації вирішальне значення для максимального зменшення збитків матимуть:

- оперативність виявлення джерела забруднення навколишнього природного середовища;

- можливість якнайшвидшого усунення аварійної ситуації і недопущення переходу в катастрофічну.

Виконання зобов'язань, що приймає на себе замовник та підрядні організації, по реалізації технічних рішень відповідно до норм і правил охорони навколишнього середовища та вимог екологічної, пожежної, санітарноепідеміологічної, будівельної безпеки на всіх етапах планованої діяльності, зводить ступінь екологічного ризику до мінімуму.

						Арк.
						42
Змн.	Арк.	№ докум.	Підпис	Дата		

8. Обґрунтування вибору виправданих альтернатив, що розглядалися, опис способу, в який здійснювалася стратегічна екологічна оцінка

Аналітичне дослідження основних соціально-економічних і демографічних тенденцій у ретроспективі останніх років та, відповідно, моделювання соціально-економічного ландшафту (взаємонакладання стійких у часі чинників впливу) дали можливість сформулювати наступні альтернативи:

Альтернатива 1. Базовий сценарій.

Проектом потрібно передбачити застосування найкращих сучасних технологій та практик, врахувати містобудівні обмеження та особливості району розташування.

Проектом ДПТ необхідно передбачити застосування найкращих сучасних технологій та практик, врахувати містобудівні обмеження та особливості території.

Альтернатива 2 (нульова альтернатива).

Відмова від реалізації проекту не призведе до змін стану компонентів довкілля та показників планованої території, проте, ускладнить стабільне та якісне водопостачання.

Інших альтернативних варіантів проекту не передбачається.

Під час підготовки звіту про стратегічну екологічну оцінку визначено доцільність і прийнятність планової діяльності і обґрунтування економічних, технічних, організаційних, державно-правових та інших заходів щодо забезпечення безпеки навколишнього середовища, а також оцінено вплив на навколишнє середовище в період будівництва та функціонування будівель і споруд, надано прогноз впливу на оточуюче середовище, виходячи із особливостей планової діяльності з урахуванням природних, соціальних та техногенних умов.

Основним критерієм під час стратегічної екологічної оцінки проекту містобудівної документації є її відповідність державним будівельним нормам, санітарним нормам і правилам України, законодавству у сфері охорони навколишнього природного середовища.

Основні методи під час стратегічної екологічної оцінки:

1) аналіз слабких та сильних сторін проекту містобудівної документації з точки зору екологічної ситуації, а саме:

- проаналізовано в регіональному плані природні умови території планової діяльності, включаючи характеристику поверхневих водних систем, ландшафтів (рельєф, родючі ґрунти, рослинність та ін.), гідрогеологічні особливості території та інших компонентів природного середовища;

- розглянуто природні ресурси з обмеженим режимом їх використання, в тому числі водоспоживання та водовідведення, забруднення атмосферного повітря;

- оцінено можливі зміни в природних та антропогенних екосистемах тощо;

2) консультації з громадськістю щодо екологічних цілей;

3) розглянуто способи ліквідації можливих негативних наслідків реалізації проекту;

4) особи, які приймають рішення, ознайомлені з можливими наслідками здійснення запланованої діяльності;

5) отриманні зауваження і пропозиції до проекту містобудівної документації;

6) проведено громадське обговорення у процесі розробки проекту містобудівної документації.

В ході СЕО проведено оцінку факторів ризику і потенційного впливу на стан довкілля, враховано екологічні завдання місцевого рівня в інтересах ефективного та стабільного соціально-економічного розвитку населеного пункту та підвищення якості життя населення.

Ускладнення, що виникали в процесі СЕО:

До ускладнень, що виникали в процесі проведення стратегічної екологічної оцінки можна віднести:

- недостатню кількість статистичних та фактологічних даних щодо соціально-економічної характеристики Яворівського району Львівської області та, зокрема такої інформації в розрізі окремих населених пунктів чи територій;

- відсутність офіційних даних щодо екологічних програм та програм соціально-економічного розвитку району, а також відсутність екологічних даних в розрізі окремого населеного пункту.

						Арк.
						44
Змн.	Арк.	№ докум.	Підпис	Дата		

9. Заходи, передбачені для здійснення моніторингу наслідків виконання документа державного планування для довкілля, у тому числі для здоров'я населення

При здійсненні моніторингу основну увагу належить приділяти заходам передбаченим в сфері охорони навколишнього природного середовища. Виконання ряду планувальних і технічних заходів, визначених в проекті, а також заходів, передбачених цільовими регіональними програмами в сфері охорони навколишнього природного середовища є обов'язковою умовою для досягнення стійкості природного середовища до антропогенних навантажень та забезпечення сприятливих санітарно-гігієнічних умов проживання населення.

Комплекс заходів, передбачених для здійснення моніторингу та покращення стану довкілля у тому числі здоров'я населення представлений в регіональних програмах, що були прийняті Львівською обласною радою:

На території Львівської області були затверджені такі регіональні програми:

- Програма охорони навколишнього природного середовища на 2021-2025 роки;
- Програму державного моніторингу у галузі охорони атмосферного повітря на 2021-2025 роки Львівської зони;
- Обласна програма поводження з небезпечними відходами, затверджена розпорядженням голови Львівської облдержадміністрації від 24.04.2009 №344/0/5-09.

Необхідно здійснювати моніторинг відповідно до Порядку здійснення моніторингу наслідків виконання документа державного планування для довкілля, у тому числі для здоров'я населення, затвердженого постановою Кабінету Міністрів України від 16 грудня 2020 р. № 1272.

З метою забезпечення систематичності та об'єктивності спостережень за змінами стану довкілля, у тому числі за станом здоров'я населення, замовник визначає:

- зміст заходів, передбачених для здійснення моніторингу, та строки їх виконання;
- кількісні та якісні показники, одиниці їх вимірювання та цільові значення таких показників відповідно до кожного з визначених у звіті про стратегічну екологічну оцінку наслідків виконання документа державного планування для довкілля, у тому числі для здоров'я населення;
- кількісні та якісні показники, одиниці їх вимірювання та цільові значення таких показників для запобігання, зменшення та пом'якшення негативних наслідків виконання документа державного планування для довкілля, у тому числі для здоров'я населення;
- методи визначення кожного із показників, які дають змогу швидко та без надлишкових витрат їх вимірювати;
- періодичність вимірювання показників, проведення їх аналізу та співставлення із цільовими значеннями;

						Арк.
						45
Змн.	Арк.	№ докум.	Підпис	Дата		

– засоби і способи виявлення наявності або відсутності наслідків для довкілля, у тому числі для здоров'я населення, з урахуванням можливості виявлення негативних наслідків виконання документа державного планування, не передбачених звітом про стратегічну екологічну оцінку.

Заходи, передбачені для здійснення моніторингу, враховують специфіку документа державного планування, період, на який здійснюється планування, та необхідність здійснення моніторингу на різних стадіях виконання документа державного планування.

При проведенні моніторингу за реалізацією рішень проекту містобудівної документації необхідно аналізувати відхилення фактичних показників чисельності населення від проектних на поточний період, здійснювати контроль за відповідністю проектним рішенням реальних обсягів житлового будівництва, будівництва об'єктів інженерної інфраструктури, соціального та побутового обслуговування, розвитку озелених територій. Порівняння цих даних між собою, дасть реальну картину досягнутого рівня показників житлової забезпеченості, забезпеченості установами і підприємствами повсякденного і періодичного обслуговування, об'єктами інженерної інфраструктури, що дозволить визначити недоліки і порушення, що негативно впливають на комфортність проживання населення, і обґрунтувати необхідні заходи по їх усуненню.

Моніторинг наслідків виконання документа державного планування для довкілля, у тому числі для здоров'я населення буде здійснюватися:

Табл. 9.1

Основні функціональні заходи моніторингу наслідків виконання документа державного планування для довкілля, у тому числі для здоров'я населення

Основні функціональні заходи моніторингу	Періодичність контролю/ експертні оцінки
Кількісний облік утворення, накопичення і використання відходів	Постійно
Використання води відповідно до цілей та умов їх надання	Постійно
Здійснювати облік забору та використання вод, а також подавати відповідним органам звіти в порядку, визначеному Водним кодексом та іншими законодавчими актами	Один раз в квартал / Один раз в квартал
Контроль за якістю вод	Один раз на квартал
Моніторинг за станом ґрунтового покриву	Щорічно
Спостереження за розвитком ерозійних процесів	Постійно
Контроль за благоустроєм та санітарним станом території	Постійно

Цільові значення кількісних та якісних показників, відповідно до кожного з визначених у звіті про СЕО наслідків виконання документа державного планування для довкілля, у тому числі для здоров'я населення, зазвичай встановлюються з метою вимірювання та контролю впливу діяльності проєктованих об'єктів на довкілля та здоров'я населення. Ці показники можуть включати рівень забруднення повітря, води, ґрунту, рівень шуму тощо.

Цільові значення кількісних та якісних показників для запобігання, зменшення та пом'якшення негативних наслідків виконання документа державного планування для довкілля, у тому числі для здоров'я населення, передбачаються з метою забезпечення ефективного контролю та управління впливом проєктованих об'єктів. Ці показники можуть включати обсяги зменшення викидів, застосування технологій з низьким рівнем забруднення, встановлення ефективної системи очищення стічних вод, впровадження програми енергоефективності тощо.

Засоби і способи виявлення замовником наявності або відсутності наслідків для довкілля, у тому числі для здоров'я населення, з урахуванням можливості виявлення негативних наслідків виконання документа державного планування, не передбачених звітом про СЕО, можуть включати систему моніторингу, проведення регулярних аудитів, оцінку ризиків та впровадження механізмів звітності. Додатково можуть застосовуватися консультації з експертами, залучення громадських організацій та інших зацікавлених сторін.

Результати моніторингу мають бути доступними для органів влади та громадськості. Моніторинг може бути використаний для:

- порівняння очікуваних і фактичних наслідків, що дозволяє отримати інформацію про реалізацію плану;
- отримання інформації, яка може бути використана для поліпшення майбутніх оцінок (моніторинг як інструмент контролю якості СЕО);
- перевірки дотримання екологічних вимог, встановлених відповідними органами влади;
- перевірки того, що план виконується відповідно до затвердженого документа, включаючи передбачені заходи із запобігання, скорочення або пом'якшення несприятливих наслідків.

Моніторинг повинен відбуватись на декількох рівнях та передбачати можливі екологічні загрози та/або виявляти під час його здійснення впливи, що не були передбачені раніше.

10. Опис ймовірних транскордонних наслідків для довкілля, у тому числі для здоров'я населення (за наявності)

Даний розділ не розглядається, адже зважаючи на географічне положення проєктованої ділянки та планований вид економічної діяльності, транскордонні наслідки реалізації проєктних рішень ДПТ для довкілля приграничних територій, у тому числі здоров'я населення, не очікуються.

						Арк.
						47
Змн.	Арк.	№ докум.	Підпис	Дата		

11. Резюме нетехнічного характеру інформації

Метою стратегічної екологічної оцінки Проекту Детального плану території для будівництва та обслуговування водозабору «Шкло» в с. Старичі та смт Шкло Яворівського району Львівської області (МКП «Яворіввода») є необхідність оцінювання наслідків виконання документів державного планування, сприянні сталому розвитку шляхом забезпечення охорони навколишнього середовища, безпеки життєдіяльності та охорони здоров'я населення, а також в інтегруванні екологічних вимог під час розроблення та затвердження ДДП.

Детальний план території для будівництва та обслуговування водозабору «Шкло» в с. Старичі та смт Шкло Яворівського району Львівської області (МКП «Яворіввода») розроблений на замовлення Новояворівської міської ради у відповідності з ДБН Б.1.1-14:2021 «Склад та зміст містобудівної документації на місцевому рівні», ДБН Б.2.2-12:2019 "Планування і забудова територій", ДСП-173 «Санітарні правила планування та забудови населених пунктів» та Закону України № 3038-VI від 17.02.2011р. «Про регулювання містобудівної діяльності».

При розробці ДДП враховано:

- рішення Новояворівської міської ради №1349 від 25.11.2021 року;
- викопіювання з затвердженої Схеми планування Яворівського району М1:25000;
- топографічна зйомка М1:1000.

Територія, яка розглядається даним детальним планом, знаходиться на схід від смт Шкло та на південний схід від села Старичі за межами населених пунктів. Територію опрацювання умовно поділяє смуга відводу залізниці на східну частину водозабору, яка розташована на землях лісогосподарського призначення та на західну, яка розташована частково на землях лісогосподарського призначення, частково на землях зелених насаджень загального користування.

Межі детального плану формують:

- з півночі – лісогосподарська територія, територія озеленень загального користування, смуга відводу залізниці;
- зі сходу – лісогосподарська територія;
- з півдня – лісогосподарська територія, смуга відводу залізниці;
- з заходу – лісогосподарська територія, територія озеленень загального користування.

Даний об'єкт забезпечує в обслуговуванні однією з основних інженерних функцій - водопостачання.

Водозабір може використовуватись для забезпечення потреб питного водопостачання м. Яворів, за рахунок видобутку підземних вод у розмірі 5,0 тис.м³ /добу, за умови моніторингу якості води згідно ДСанПіН 2.2.4-171-10 «Гігієнічні вимоги до води питної, призначеної для споживання людиною», та облаштування першого поясу санітарної охорони згідно вимог ДБН В.2.5-

						Арк.
						48
Змн.	Арк.	№ докум.	Підпис	Дата		

74:2013 «Водопостачання. Зовнішні мережі та споруди. Основні положення проектування».

У звіті про стратегічну екологічну оцінку ДДП – проведено оцінку наслідків виконання проекту на навколишнє природне середовище, у тому числі для здоров'я населення та зобов'язань у сфері охорони довкілля і заходів, що передбачається вжити для запобігання, зменшення та пом'якшення негативних наслідків виконання документа державного планування, а також заходів щодо моніторингу цих наслідків.

На основі статистичної інформації, адміністративних даних, результатів досліджень було охарактеризовано поточний стан довкілля населених пунктів, стан довкілля та умови життєдіяльності населення на територіях, що ймовірно зазнають впливу внаслідок виконання документа державного планування.

В процесі проведення стратегічної екологічної оцінки було виявлено ймовірні проблеми та наслідки для навколишнього середовища, що полягають в забрудненні атмосферного повітря внаслідок будівництва об'єктів, впливі на ґрунтове середовище при розробці будівельного майданчика; прокладанні комунікацій; будівництві та влаштуванні об'єктів. Спостерігається і акустичне забруднення довкілля внаслідок будівельних робіт, від пересування техніки, виконання земляних робіт, а також функціонуванні проєктованих об'єктів.

З метою охорони навколишнього природного середовища у даному ДДП передбачено виконати ряд планувальних та технічних заходів: заходи щодо охорони атмосферного повітря, щодо захисту водного та ґрунтового середовищ, шумозахисні заходи та заходи щодо охорони праці та пожежної безпеки. Запропоновано комплекс заходів, передбачених для здійснення моніторингу та покращення стану довкілля у тому числі здоров'я населення. Транскордонних наслідків виконання документа державного планування не очікується.


						Арк.
						49
Змн.	Арк.	№ докум.	Підпис	Дата		

СПИСОК ВИКОРИСТАНИХ ДЖЕРЕЛ

1. ДБН Б.2.2-12:2019 «Планування і забудова територій»;
2. ДБН Б.1.1-14:2021 Склад та зміст містобудівної документації на місцевому рівні
3. ДБН Б.2.2-5:2011 «Благоустрій територій»
4. ДБН В.2.3-5:2018 «Вулиці та дороги населених пунктів»
5. ДБН В.2.5-74:2013 «Водопостачання. Зовнішні мережі та споруди. Основні положення проектування»
6. ДБН В.2.5-75:2013 «Каналізація. Зовнішні мережі та споруди. Основні положення проектування»
7. ДСН 3.3.6.037-99 «Санітарні норми виробничого шуму, ультразвуку та інфразвуку»
8. Закон України «Про відходи»
9. Закон України «Про генеральну схему планування території України»
10. Закон України «Про екологічну мережу України»
11. Закон України «Про основи містобудування»
12. Закон України «Про Основні засади (стратегію) державної екологічної політики України на період до 2030 року»
13. Закон України «Про охорону атмосферного повітря»
14. Закон України «Про охорону земель»
15. Закон України «Про охорону навколишнього природного середовища»
16. Закон України «Про оцінку впливу на довкілля»
17. Закон України «Про регулювання містобудівної діяльності»
18. Закон України «Про рослинний світ»
19. Закон України «Про стратегічну екологічну оцінку»
20. Закон України «Про тваринний світ»
21. Земельний, Водний та Лісовий кодекси України
22. Наказ Міністерства охорони здоров'я України № 173 від 19.06.96 «Про затвердження Державних санітарних правил планування та забудови населених пунктів»
23. Національний план управління відходами до 2030 року
24. Природні умови та природні ресурси Львівщини: монографія / за заг. ред. д-ра геогр. наук, проф. М. М. Назарука. – Львів: Видавництво Старого Лева, 2018. – 592 с.
25. Стратегія розвитку Львівської області на період 2021-2027 років
26. Території, що пропонуються до включення у мережу Емеральд (Смарагдову мережу) України («тіньовий список», частина 2) / Кол. авт., під ред. Борисенко К. А., Куземко А. А. – Київ: «LAT & K», 2019. – 234 с.

						Арк.
						50
Змн.	Арк.	№ докум.	Підпис	Дата		

ВІДОМОСТІ ПРО АВТОРІВ

Назва проекту	Посада	Ініціали, прізвища	Підпис
Звіт про стратегічну екологічну оцінку Проекту Детального плану території для будівництва та обслуговування водозабору «Шкло» в с. Старичі та смт Шкло Яворівського району Львівської області (МКП «Яворіввода»)	Директор	Костирка В.І.	
	Інженер-проектувальник	Бота О.В.	