



ТзОВ «Еко Центр Проект»

79008, м. Львів, вул. П. Беринди, 3/4

На громадські слухання

ЗВІТ

про стратегічну екологічну оцінку
Детального плану території земельної ділянки для будівництва та
обслуговування об'єктів рекреаційного призначення у с. Старичі
Яворівського району Львівської області
(землекористувач гр.Чікель В.Ю.)

Директор



Костирка В.І.

Львів 2024

Перш експліт

Листів №

Підпис і дата

Ім'я, П.І.б.п.

Зам ім'я №

Підпис і дата

Ім'я, П.І.б.п.

ЗМІСТ

Вступ	
1. Зміст та основні цілі документа державного планування	5
2. Характеристика поточного стану довкілля, у тому числі здоров'я населення на основі адміністративних даних, статистичної інформації та результатів досліджень	9
3. Характеристика стану довкілля, умов життєдіяльності населення та стану його здоров'я на територіях, які ймовірно зазнають впливу	29
4. Екологічні проблеми, у тому числі ризики впливу на здоров'я населення, які стосуються документа державного планування, зокрема щодо території з природоохоронним статусом	34
5. Зобов'язання у сфері охорони довкілля, у тому числі пов'язані із запобіганням негативному впливу на здоров'я населення, встановлені на міжнародному, державному та інших рівнях, що стосуються документа державного планування, а також шляхи врахування таких зобов'язань під час підготовки документа державного планування	41
6. Опис наслідків для довкілля, у тому числі для здоров'я населення, у тому числі вторинних, кумулятивних, синергічних, коротко-, середньо-, та довгострокових (1, 3-5 та 10-15 років відповідно, а за необхідності – 50-100 років), постійних і тимчасових, позитивних і негативних наслідків	44
7. Заходи, що передбачається вжити для запобігання, зменшення та пом'якшення негативних наслідків виконання документа державного планування	48
8. Обґрунтування вибору виправданих альтернатив, що розглядалися, опис способу, в який здійснювалася стратегічна екологічна оцінка	52
9. Заходи, передбачені для здійснення моніторингу наслідків виконання документа державного планування для довкілля, у тому числі для здоров'я населення	55
10. Опис ймовірних транскордонних наслідків для довкілля, у тому числі для здоров'я населення (за наявності)	59
11. Резюме нетехнічного характеру інформації	60
Список використаних джерел	
Додатки	

					Арк.
					2
Змн.	Арк.	№ докум.	Підпис	Дата	

ВСТУП

На сучасному етапі розвитку суспільства все більшого значення у міжнародній, національній і регіональній політиці набуває концепція збалансованого (сталого) розвитку, спрямована на інтеграцію економічної, соціальної та екологічної складових розвитку. Поява цієї концепції пов'язана з необхідністю розв'язання екологічних проблем і врахування екологічних питань в процесах планування та прийняття рішень щодо соціально-економічного розвитку країн, регіонів і населених пунктів.

Стратегічна екологічна оцінка стратегій, планів і програм дає можливість зосередитися на всебічному аналізі можливого впливу планованої діяльності на довкілля та використовувати результати цього аналізу для запобігання або пом'якшення екологічних наслідків в процесі стратегічного планування.

Стратегічна екологічна оцінка (СЕО) – це новий інструмент реалізації екологічної політики, який базується на простому принципі: легше запобігти негативним для довкілля наслідкам діяльності на стадії планування, ніж виявляти та виправляти їх на стадії впровадження стратегічної ініціативи.

Метою СЕО є забезпечення високого рівня охорони довкілля та сприяння інтеграції екологічних факторів у підготовку планів і програм для забезпечення збалансованого (сталого) розвитку.

В Україні створені передумови для імплементації процесу СЕО, пов'язані з розвитком стратегічного планування та національної практики застосування екологічної оцінки.

Основними міжнародними правовими документами щодо СЕО є Протокол про стратегічну екологічну оцінку (Протокол про СЕО) до Конвенції про оцінку впливу на навколишнє середовище у транскордонному контексті (Конвенція Еспо), ратифікований Верховною Радою України (№ 562-VIII від 01.07.2015), та Директива 2001/42/ЄС про оцінку впливу окремих планів і програм на навколишнє середовище, імплементація якої передбачена Угодою про асоціацію між Україною та ЄС.

Засади екологічної політики України визначені Законом України «Про основні засади (Стратегію) державної екологічної політики на період до 2020 року» (ухвалено Верховною Радою України 21 грудня 2010 року). В цьому законі СЕО згадується в основних принципах національної екологічної політики, інструментах реалізації національної екологічної політики та показниках ефективності Стратегії. Зокрема, одним з показників цілі 4 Стратегії «Інтеграція екологічної політики та вдосконалення системи інтегрованого екологічного управління» є показник «Частка державних, галузевих, регіональних та місцевих програм розвитку, які пройшли стратегічну екологічну оцінку – відсотків».

У 2012 році Наказом Міністерства екології та природних ресурсів України (від 17.12.2012 р. № 659) затверджено «Базовий план адаптації екологічного законодавства України до законодавства Європейського Союзу (Базовий план апроксимації)». Зокрема, відповідно до цього плану потрібно привести

План виконань

Планів №

Підпис і дата

Ім'я, П.І.Б.

Зам. ім'я №

Підпис і дата

Ім'я, П.І.Б.

нормативно-правову базу України у відповідність до вимог «Директиви 2001/42/ЄС про оцінку впливу окремих планів та програм на навколишнє середовище».

Закон України «Про стратегічну екологічну оцінку» був прийнятий Верховною Радою України 4 жовтня 2016 р., а 1 листопада Президент України надав пропозиції до законопроекту. 17 січня 2017 р. Верховна Рада України не підтримала доопрацювання законопроекту.

21 лютого 2017 р. у Верховній Раді України було повторно зареєстровано нову редакцію законопроекту «Про стратегічну екологічну оцінку» (реєстраційний № 6106). Метою законопроекту є встановлення сфери застосування та порядку здійснення стратегічної екологічної оцінки документів державного планування на довкілля. Законопроект, розроблений на виконання пункту 239 плану заходів з імплементації Угоди про асоціацію між Україною та ЄС, спрямований на імплементацію Директиви 2001/42/ЄС Європейського Парламенту та Ради від 27 червня 2001 р. про оцінку наслідків окремих планів та програм для довкілля.

Закон України «Про стратегічну екологічну оцінку» був ухвалений Верховною Радою України 20 березня 2018 року та 10 квітня 2018 року підписаний Президентом України. Даний Закон вступив в дію з 12 жовтня 2018 року.

Закон встановлює в Україні механізм стратегічної екологічної оцінки (СЕО), який діє в країнах Європейського Союзу та передбачає, що всі важливі документи, зокрема, державні програми, повинні, у першу чергу, проходити стратегічну екологічну оцінку з урахуванням необхідних імовірних ризиків тих чи інших дій для довкілля.

						Арк.
						4
Змн.	Арк.	№ докум.	Підпис	Дата		

1. Зміст та основні цілі документа державного планування

Детальний план території земельної ділянки для будівництва та обслуговування об'єктів рекреаційного призначення у с. Старичі Яворівського району Львівської області (землекористувач гр. Чікель В.Ю.) – основний вид містобудівної документації на місцевому рівні, яка призначена для обґрунтування довгострокової стратегії планування, забудови та іншого використання території.

Відповідно до ст. 2 Закону України «Про регулювання містобудівної діяльності» документація державного планування підлягає стратегічній екологічній оцінці в порядку, встановленому Законом України «Про стратегічну екологічну оцінку».

Проведення процедури стратегічної екологічної оцінки здійснюється на підставі нижче наведених нормативно-правових актів:

- Закон України «Про стратегічну екологічну оцінку»;
- Закон України «Про ратифікацію Протоколу про стратегічну екологічну оцінку до Конвенції про оцінку впливу на навколишнє середовище у транскордонному контексті»;
- Закон України «Про регулювання містобудівної діяльності»;
- Закон України «Про охорону навколишнього природного середовища».
- наказ Міністерства екології та природних ресурсів України від 10.08.2018 №296 «Про затвердження Методичних рекомендацій до здійснення стратегічної екологічної оцінки».

Проект детального плану території розробляється та затверджується в інтересах відповідної територіальної громади з урахуванням державних, громадських та приватних інтересів та визначає основні принципи і напрямки планувальної організації та функціонального призначення території, формування системи громадського обслуговування населення, організації інженерно-транспортної інфраструктури, інженерної підготовки території.

Проект детального плану території визначає:

- деталізацію та уточнення у більш крупному масштабі положень генерального плану населеного пункту;
- деталізацію та уточнення раніше розроблених детальних планів території;
- формування принципів архітектурної композиції структури забудови;
- встановлення червоних ліній регулювання забудови;
- виявлення та уточнення територіальних ресурсів для всіх видів містобудівного використання.

Містобудівну документацію «Детальний план території земельної ділянки для будівництва та обслуговування об'єктів рекреаційного призначення у с. Старичі Яворівського району Львівської області (землекористувач гр.Чікель В.Ю.)» розроблено на підставі наступних вихідних даних:

- Рішення Новояворівської міської ради від 23 листопада 2023 р №2733;
- Завдання на розроблення детального плану території;
- Викопіювання з генплану с. Старичі М 1:5000;

						Арк.
						5
Змн.	Арк.	№ докум.	Підпис	Дата		

- Витягу з державного реєстру прав на нерухоме майно, земельна ділянка гр. Чікель В.Ю. кадастровий номер 4625888500:02:000:0028;

- Топогеодезичної зйомки М 1:500.

Детальний план території розробляється з метою:

- уточнення у більш крупному масштабі положень раніше розробленого генерального плану с. Старичі;

- уточнення функціонального призначення території, просторової композиції, параметрів забудови;

- визначення всіх планувальних обмежень використання території згідно з державними будівельними та санітарно-гігієнічними нормами.

Межі детального плану території прийняті згідно завдання на проектування та функціонально обумовлених потреб. Площа території в межах детального плану території складає 6,0000 га.

Проектована ділянка гр. Чікель В.Ю. кадастровий номер 4625888500:02:000:0028 площею 2.0 га – пропонується для будівництва та обслуговування об'єктів рекреаційного призначення, функціональне призначення - 40102.0 території рекреаційно-туристичних закладів та рекреаційного житла, цільове призначення – «07.01 Для будівництва та обслуговування об'єктів рекреаційного призначення».

На короткостроковий період:

- уточнення планувальної структури і функціонального призначення території, визначення функціонального призначення та параметрів забудови даної території;

- нове будівництво будівель та споруд, запроектованих детальним планом території.

На середньостроковий період та довгострокову перспективу:

- реконструкція і будівництво проєктованих вулиць та проїздів для організації двостороннього руху транспорту.

Звіт сформовано на основі принципів законності та об'єктивності, гласності, участі громадськості, наукової обґрунтованості, збалансованості інтересів, комплексності, запобігання екологічній шкоді, довгострокового прогнозування, достовірності та повноти інформації у проєкті документа, міжнародного екологічного співробітництва та відповідно до:

- Земельного, Водного та Лісового кодексів України;
- Закону України «Про регулювання містобудівної діяльності»;
- Закону України «Про стратегічну екологічну оцінку»;
- Закону України «Про основи містобудування»;
- Закону України «Про управління відходами»;
- Закону України «Про охорону атмосферного повітря»;
- Закону України «Про охорону навколишнього природного середовища»;
- Закону України «Про оцінку впливу на довкілля»;
- Закону України «Про екологічну мережу України»;
- Закону України «Про охорону земель»;
- Закону України «Про рослинний світ»;

- Закону України «Про тваринний світ»;
- Закону України «Про генеральну схему планування території України»;
- Закону України «Про Основні засади (стратегію) державної екологічної політики України на період до 2030 року»;
- Закону України «Про індустриальні парки»;
- Національного плану управління відходами до 2030 року;
- Стратегії розвитку Львівської області на період 2021-2027 років;
- ДБН Б.1.1-14:2021 «Склад та зміст містобудівної документації на місцевому рівні»;
- ДБН Б.2.2-12:2019 «Планування і забудова територій»;
- ДБН Б.2.2-5:2011 «Благоустрій територій»;
- ДСП – 173 «Державні санітарні правила планування та забудови населених пунктів»;
- ДСН 3.3.6.037-99 «Санітарні норми виробничого шуму, ультразвуку та інфразвуку»;
- ДБН В.2.3-5:2018 «Вулиці та дороги населених пунктів»;
- ДБН В.2.5-75:2013 «Каналізація. Зовнішні мережі та споруди. Основні положення проектування»;
- ДБН В.2.5-74:2013 «Водопостачання. Зовнішні мережі та споруди. Основні положення проектування»;
- Постанова від 01 вересня 2021р. №926 «Про затвердження Порядку розроблення, оновлення, внесення змін та затвердження містобудівної документації».

На місцевому рівні засади екологічної політики регулюються «Програмою охорони навколишнього природного середовища Львівської області на 2021-2027 роки», «Стратегією розвитку Львівської області на період 2021-2027 років», і зокрема «Планом заходів з реалізації у 2021-2023 роках Стратегії розвитку Львівської області на період 2021-2027 років (у новій редакції)». План заходів передбачає створення сприятливої конкурентоспроможної економіки, створення умов якісного життя, збалансованого просторового розвитку населених пунктів, створення умов для збереження довкілля, формування привабливості та розвитку туристичної галузі.

Стратегія розвитку Львівської області передбачає розуміння актуальних проблем соціально-економічного розвитку регіону, мікрорегіонів та територіальних громад. Заходи, зазначені у стратегії зможуть забезпечити розвиток людського капіталу, досягнення високої якості життя та економічного зростання на основі екологічно невиснажливої, енергоефективної та інноваційно орієнтованої промисловості та біоекономіки, креативних індустрій.

Дотримання умов даних програм дозволить:

- зберегти якісний стан атмосферного повітря,
- не допустити негативних змін клімату,
- налагодити правильне водопостачання без шкоди для гідрологічного режиму річок,

						Арк.
						7
Змн.	Арк.	№ докум.	Підпис	Дата		

- зберегти лісистість України,
- мінімізувати наслідки утворення та поводження з відходами,
- уникнути неправильного використання земель та надр України.

Будь-яка людська діяльність має проводитися з врахуванням трьох важливих складових: екологічної, економічної та соціальної. На основі даних ланок відбувається сталий розвиток. Рівень життя населення залежить від функціонування складових сталого розвитку – розвиток, який задовольняє потреби сучасності, не ставлячи під загрозу здатність наступних поколінь задовольняти свої власні потреби.

Документ державного планування узгоджується з планом соціально-економічного розвитку території, виконанням стратегічних завдань передбачених Стратегією розвитку Львівської області на період до 2027 року, Стратегією розвитку Новояворівської міської територіальної громади на період до 2027 року.

У рамках проведення процедури Стратегічної екологічної оцінки Детального плану території земельної ділянки для будівництва та обслуговування об'єктів рекреаційного призначення у с. Старичі Яворівського району Львівської області (землекористувач гр. Чікель В.Ю.) розроблено та оприлюднено Заяву про визначення обсягу стратегічної екологічної оцінки.

Протягом громадського обговорення заяви про визначення обсягу стратегічної екологічної оцінки (10 календарних днів) звернень, зауважень та пропозицій від громадськості не надходило.

						Арк.
						8
Змн.	Арк.	№ докум.	Підпис	Дата		

2. Характеристика поточного стану довкілля, у тому числі здоров'я населення на основі адміністративних даних, статистичної інформації та результатів досліджень

Проектована ділянка, на яку розробляється містобудівна документація, розташовується на території Новояворівської територіальної громади Яворівського району Львівської області. Адміністративним центром міської ради є м. Новояворівськ, загалом до громади належить 22 населених пункти.

Територія опрацювання знаходиться в межах с. Старичі, за 27 км на північний захід від обласного центру міста Львів.

Відповідно до вихідних даних та топогеодезичного знімання місцевості визначено межі території проектування. Земельна ділянка, на яку розробляється детальний план території, розташовується в центральній частині територіальної громади, в межах с. Старичі (в південній частині населеного пункту) (рис. 2.1).

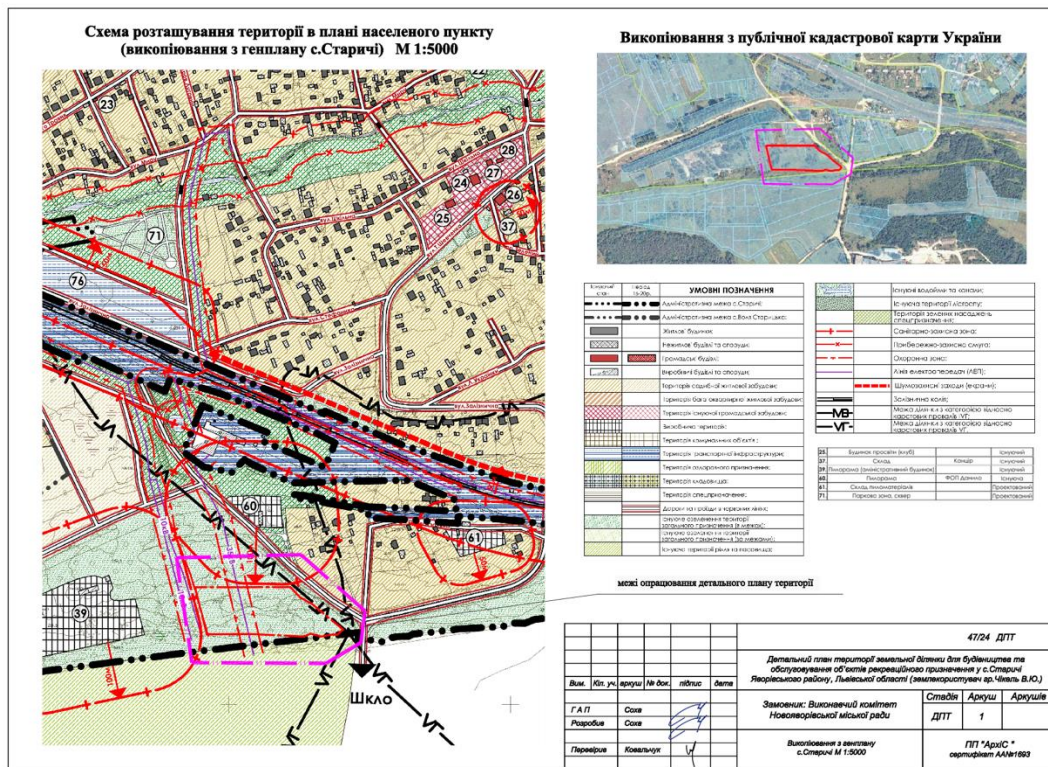


Рис. 2.1. Схема розташування території у планувальній структурі населеного пункту

Територія обмежена:

- на півночі – землями сільськогосподарського призначення 4625888500:02:000:0043, 4625888500:02:000:0021 та землями запасу Новояворівської міської ради;
- на сході – землями загального користування (вул. Привокзальна);
- на півдні – землями запасу Новояворівської міської ради 4625856500:02:000:0196 прибережно-захисною смугою річки Піла;

Змн.	Арк.	№ докум.	Підпис	Дата	Арк.
					9

- на заході – землями сільськогосподарського призначення 4625888500:02:000:0016.

Комплексний план на територію Новояворівської територіальної громади на час розробки даного детального плану не розроблявся. Детальним планом території враховано положення генерального плану с. Старичі Яворівського району Львівської області. При розробленні містобудівної документації була врахована Стратегія розвитку Новояворівської міської територіальної громади на період до 2027 року.

Для аналізу та оцінки поточного стану навколишнього середовища були використані статистичні дані та офіційні дані обласних органів виконавчої влади, що реалізують державну політику у сфері охорони навколишнього природного середовища та реалізують політику у сфері охорони здоров'я. Основними джерелами інформації були: Звіт про результати моніторингу природного довкілля Львівщини, Екологічний паспорт Львівської області, Регіональна доповідь про стан навколишнього середовища у Львівській області, статистичний щорічник Львівської області, статистичний збірник Довкілля Львівської області.

Геоморфологічна та геологічна будова

В геоморфологічному відношенні територія опрацювання знаходиться на території Надсянської водно-льодовикової й алювіально-денудаційної рівнини (рис. 2.2).

Надсянська водно-льодовикова й алювіально-денудаційна рівнина розміщена в крайній північно-західній частині Прибескидського Передкарпаття. Південна межа її проходить по долині р. Вишня, до лівого берега якої крутим уступом підходить Сянсько-Дністерська вододільна височина. Північну межу району більшість авторів проводить по долині р. Завадівка. Рельєф розміщеної північніше Немирівської улоговини (прохідної долини за К. Геренчуком) нічим суттєво не відрізняється від рельєфу Яворівської улоговини, яка є складовою частиною Надсянської рівнини. Через нечіткість північної межі пропонуємо проводити її дещо південніше – на межиріччі річок Шкло та Завадівка. На цьому межиріччі найбільші абсолютні висоти Надсяння (277 м, південніше с. Чернилявка). На межиріччі річок Вишня та Вижомля максимальна абсолютна висота 275 м (поблизу с. Бунів). Переважні абсолютні висоти коливаються в межах 220–250 м.

На межиріччях річок Вишня та Вижомля, Вижомля і Шкло трапляються залишки морени з великими валунами, гляціодислокації. У будові заплави і двох надзаплавних терас цих річок беруть участь глинисто-піщані і піщані флювіогляціальні відклади, часто перекриті алювіально-делювіальними й еоловими глинисто-піщаними відкладами післяльодовикового часу. Переважання межирічних широких, плоских, іноді слабохвилястих рівнин, часто слабодренованих і заболочених, створює враження типових поліських ландшафтів. Серед цікавих об'єктів геоспадщини цього району – еолові форми (дюни).

						Арк.
						10
Змн.	Арк.	№ докум.	Підпис	Дата		

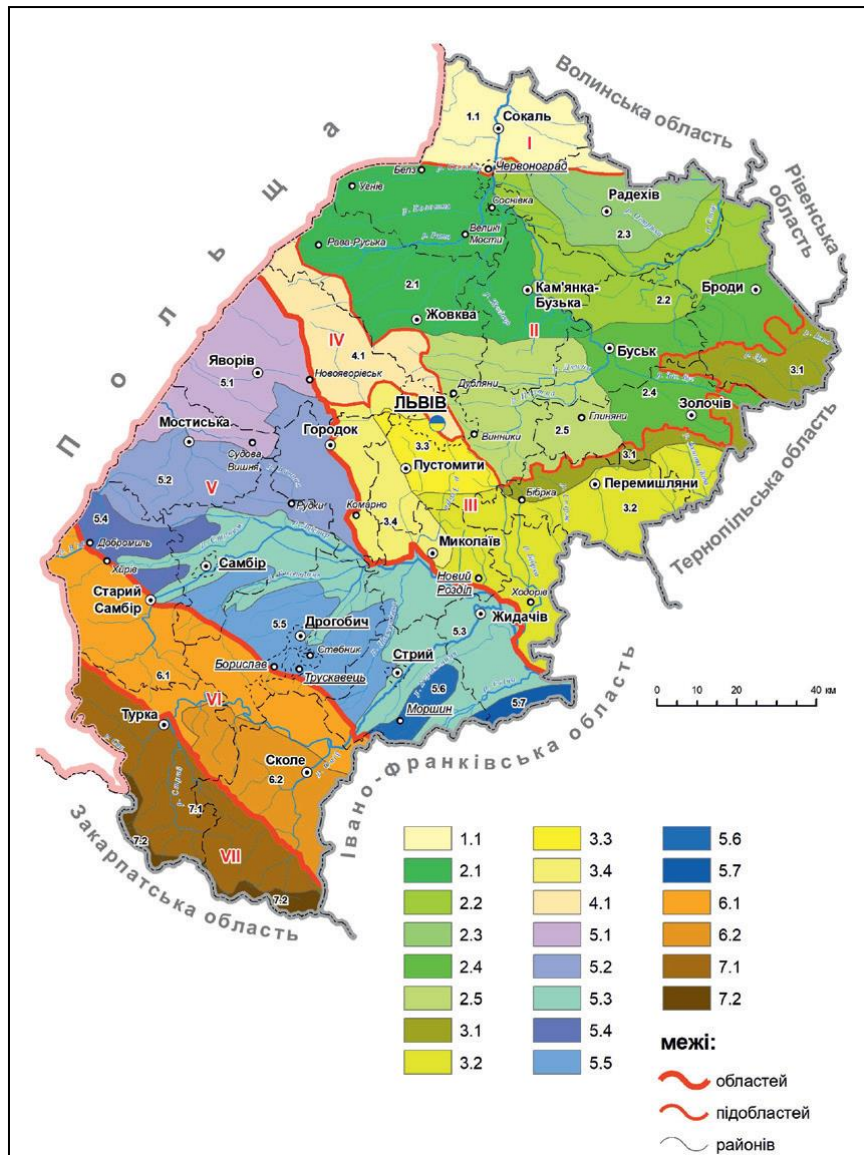


Рис. 2.2. Геоморфологічне районування Львівської області

(Джерело: *Природні умови та природні ресурси Львівщини: монографія / за заг. ред. д-ра геогр. наук, проф. М. М. Назарука. – Львів: Видавництво Старого Лева, 2018. – 592 с.*)

Водні ресурси та їх використання

Місце розташування населеного пункту та геоморфологічна структура території зумовили її гідрологічні та гідрогеологічні умови. Відповідно до схеми «Гідрологічне районування Львівської області» територія належить до басейну річки Сян, що в свою чергу належить до басейну Балтійського моря (рис. 2.3).

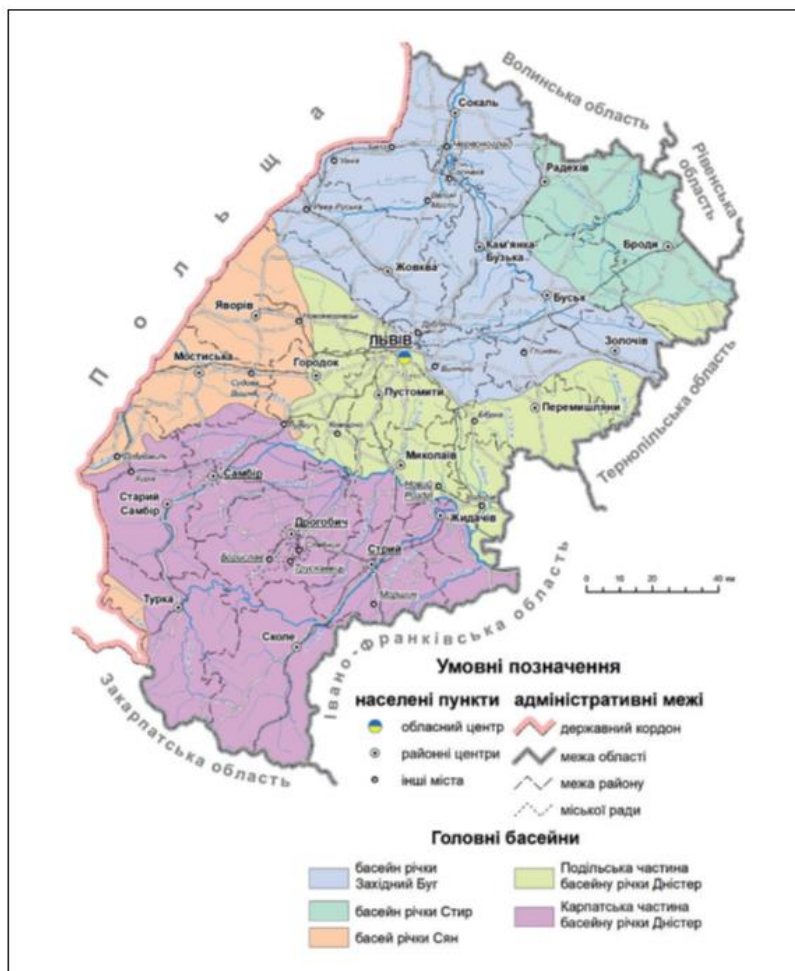


Рис. 2.3. Гідрологічне районування Львівської області

(Джерело: *Природні умови та природні ресурси Львівщини: монографія / за заг. ред. д-ра геогр. наук, проф. М. М. Назарука. – Львів: Видавництво Старого Лева, 2018. – 592 с.*)

Територія проектування відноситься до басейну річки Шкло. Шкло (Скло) — річка в Україні (в межах Яворівського району Львівської області) та Польщі. Права притока Сяну (басейн Вісли).

Довжина 76 км, площа басейну 863 км². Долина річки поступово розширяється від 0,5-0,8 км до 1,5 км. Заплава у середній та нижній течії місцями заболочена. Річище помірно звивисте, завширшки переважно 8-10 м, глибина річки 0,5-1 м (у межах України). Похил річки 1,2 м/км.

Бере початок на північній околиці міста Новояворівська, неподалік від південно-західних схилів Розточчя. Протікає зі сходу на захід у межах Надсянської низовини. Польсько-український кордон перетинає біля (північніше) смт Краковця. Впадає в Сян на північ від міста Радимно.

Основні притоки: Терешка, Ретичин, Гатка (праві); Гноєнець, Віжомля (ліві). На Шклі споруджено кілька водоймищ, є чимало ставків. Над річкою розташоване смт Шкло і місто Яворів.

Основні показники використання і відведення води у Львівській області за останніх 5 років (млн куб.м) представлено на рис. 2.4.

									Арк.
									12
Змн.	Арк.	№ докум.	Підпис	Дата					

Показники	2019	2020	2021	2022	2023
Забрано води з природних водних об'єктів - всього	168,6	143,798	176,399	183,147	174,786
Спожито свіжої води (включаючи морську) з неї на:	122,3	100,84	130,812	132,330	138,057
виробничі потреби	43,63	33,55	34,846	33,761	35,605
побутово-питні потреби	58,05	56,145	61,864	50,289	57,038
зрошення	-	-	0,006	0,040	0,054
сільськогосподарські потреби*	20,44	10,003	30,713	46,235	42,576
ставково-рибне господарство	-	10,011	0	11,962	12,198
Втрати води при транспортуванні	45,46	40,261	37,747	36,351	30,614
Загальне водовідведення, з нього:	168,2	164,596	188,805	188,270	195,45
у поверхневій водній мережі	156,1	155,421	149,845	143,093	152,18
у тому числі:					
забруднених зворотних вод	45,43	123,15	119,826	113,858	118,51
з них без очищення	1,532	1,239	0,726	0,58	1,218
нормативно очищених	98,89	22,469	17,896	18,119	21,295
нормативно чистих без очистки	11,79	9,802	12,122	11,116	12,376
Обсяг оборотної та послідовно використаної води	393,2	354,392	355,017	381,509	249,113
Частка оборотної та послідовно використаної води, %					
Потужність очисних споруд	281,7	367,519	311,911	327,338	311,890

Рис. 2.4. Основні показники використання і відведення води за останніх 5 років (млн м³)

Згідно даних державної звітності про використання води по формі 2ТП-водгосп (річна) забір води з природних водних об'єктів області у 2023 році зменшився на 8,361 млн м³ в порівнянні з минулим роком і становить 174,786 млн м³. У поточному році забір води з підземних водних об'єктів зменшився на 8,965 млн м³ (зі 156,982 млн м³ у 2022 до 148,017 млн м³ в 2023). У 2023 році збільшився забір води з поверхневих водних об'єктів на 0,604 млн м³ і склав 26,769 млн м³, (у 2022 році забір складав 26,165 млн м³). Використання свіжої води по області збільшилося на 5,727 млн м³ (з 132,330 млн м³ у минулому році до 138,057 млн м³ у поточному) в основному за рахунок використання води сільським населенням, що показано у звітах територіальних громад Львівщини. Використання води на господарсько-питні потреби зросло у 2023 році на 6,749 млн м³ в порівнянні з минулим роком (з 50,289 млн м³ до 57,038 млн м³). На виробничі потреби водокористувачі області зменшили використання води на 1,844 млн м³ (з 33,761 млн м³ до 35,605 млн м³).

Впродовж 2023 року водокористувачами Львівської області було скинуто в поверхневій водній мережі 152,18 млн м³ зворотних вод. У порівнянні з 2022 роком загальний скид стоків збільшився на 9,087 млн м³. Загальний об'єм забруднених стічних вод в поверхневій водій області становить 118,51 млн м³, що на 4,652 млн м³ більше, у порівнянні з минулим роком.

Кліматичні умови та зміна клімату

Регіон розташований у перехідній зоні від помірно-теплого західно-європейського клімату до помірно-континентального східно-європейського.

						Арк.
						13
Змн.	Арк.	№ докум.	Підпис	Дата		

Територія району знаходиться в зоні атлантико-континентального клімату і відноситься до північного кліматичного району. Особливості кліматичних умов зумовлені положенням між вологими прибалтійськими низовинами з одного боку і сухими степами південної частини – з другого. Клімат району помірно-континентальний, із м'якою зимою, довготривалою вологою весною і теплою, відносно сухою осінню. Клімат району характеризується низьким тиском, великою вологістю повітря, порівняно великою кількістю опадів, слабким випаровуванням. Велика кількість опадів спричинена західними та північно-західними вітрами з Атлантичного океану, які швидко змінюють погоду.

Зима відносно м'яка, середня температура січня -5°C , весна волога, прохолодна, осінь тепла, достатньо суха. Характерною особливістю кліматичних умов є зміна температури повітря в літній період.

Найжаркіший місяць – липень з середньомісячною температурою $+18,3^{\circ}\text{C}$. Найхолодніший місяць року – січень, із середньою багаторічною температурою $-4,1^{\circ}\text{C}$. Середньорічна температура складає $+7,4^{\circ}\text{C}$. Екстремальні температури сягають: абсолютний максимум $+37,1^{\circ}\text{C}$, абсолютний мінімум $-33,6^{\circ}\text{C}$. Мінімальна відносна вологість спостерігається в квітні – травні і становить 60%-70%, а в грудні-січні збільшується до 80%-90%.

Середньорічна кількість опадів складає 798 мм, з них 407 мм випадає у весняно-літній період, характерним є континентальний тип випадання опадів з максимумом у літні місяці та мінімум взимку. Слід відзначити, що осінь буває вологою, а взимку часті відлиги, тому створюються умови для осінньої та зимової інфільтрації опадів, що сприяє утворенню умов для відновлення експлуатаційних запасів підземних вод.

Кліматичні умови характеризуються незначними річними і добовими амплітудами, підвищенням зволоження території. Головна риса клімату – його м'якість і часті відлиги взимку, незначні перепади температури влітку.

Район перебуває у вологій, помірно теплій агрокліматичній зоні та в агрокліматичній підзоні достатнього зволоження ґрунту.

Середня тривалість вегетаційного періоду 205-215 днів.

В третій декаді листопада можливе випадання снігу, а в третій декаді березня повний схід. Часті відлиги спричинюють нестійкість снігового покриву, середня висота – 20 см, максимальна – 56 см. Нерівномірний розподіл опадів протягом року (найбільша кількість опадів в травні-серпні, найменша – в січні-квітні) поряд з іншими факторами сприяють утворенню великих площ перезволожених земель, а також значному розвитку ерозії ґрунтів.

Радіаційний баланс додатний і складає біля 40 Ккал/см² за рік. Нормативна глибина промерзання 1,0м, снігове навантаження 680 Па. Середнє число днів штилю – 19. За повторюваністю вітри переважно: західні – 24%, південно-східні – 17%, північно-західні – 15%, південно-західні – 13%.

Рамковою конвенцією ООН про зміну клімату 1992 року визначено систему заходів, спрямованих на стабілізацію концентрації парникових газів з метою уникнення негативного антропогенного впливу на кліматичну систему. Сторонами Рамкової конвенції ООН про зміну клімату стали 189 країн.

						Арк.
						14
Змн.	Арк.	№ докум.	Підпис	Дата		

Україна починаючи з 1996 року ратифікувала низку міжнародних зобов'язань, а саме: рамкову конвенцію ООН про зміну клімату, Кіотський протокол до Рамкової конвенції ООН про зміну клімату та Паризьку угоду.

Як країна з перехідною економікою, Україна стала однією із сторін і взяла зобов'язання стабілізувати викиди парникових газів на рівні 1990 року. У 2005 році Кабінет Міністрів України схвалив Національний план заходів з реалізації положень Кіотського протоколу до Рамкової конвенції Організації Об'єднаних Націй про зміну клімату

Зменшення обсягів викидів шкідливих речовин в атмосферу є одним із пріоритетних у галузі охорони довкілля. Зрозуміло, що підприємства не зможуть зменшити шкідливі викиди в один момент. Тому з метою поступового скорочення викидів забруднюючих речовин, діоксиду сірки (далі – SO₂), оксидів азоту (далі – NO_x) та речовин у вигляді суспендованих твердих частинок недиференційованих за складом від існуючих великих спалювальних установок, номінальна теплова потужність яких становить 50 МВт і більше, розроблено Національний план скорочення викидів від великих спалювальних установок, схвалений розпорядженням Кабінету Міністрів України від 08.11.2017 року № 796-р та набрав чинності з 01.01.2018 року.

Атмосферне повітря

Стан атмосферного повітря населеного пункту залежить від обсягів забруднюючих речовин, які викидаються стаціонарними та пересувними джерелами викидів.

Внаслідок інтенсивного руху транзитного автотранспорту, а також в зв'язку з різким збільшенням кількості місцевих транспортних засобів, спостерігається певне забруднення атмосферного повітря пилом та окислами азоту. Майже всі складові вихлопних газів автомобілів шкідливі для людського організму, а оксиди азоту до того ж беруть активну участь у створенні фотохімічного смогу. Зменшення цього впливу можливе шляхом удосконалення схем руху, розташування майданчиків для паркування автомобілів, покращення якості палива, а також доріг.

Вихідні дані не характеризують дійсного стану забруднення повітряного басейну. В зв'язку з тим що за останні роки відбувається спад виробництва, повна або часткова його зупинка, має місце зменшення валових викидів по всіх джерелах викиду.

Причинами надмірних викидів забруднюючих речовин, що поступають в атмосферне повітря є автомобільний транспорт та викиди від стаціонарних джерел підприємств енергетики, нафтогазовидобувної промисловості та підприємств, які використовують в якості палива природне вугілля.

Обсяги викидів забруднюючих речовин від підприємств, установ та організацій Львівської області визначається шляхом проведення інвентаризації стаціонарних джерел викидів, видів та обсягів викидів забруднюючих речовин в атмосферне повітря стаціонарними джерелами та інвентаризації

						Арк.
						15
Змн.	Арк.	№ докум.	Підпис	Дата		

пилогазоочисного обладнання на підприємствах-суб'єктах господарювання області.

Варто зазначити, що суттєвим джерелом забруднення атмосферного повітря в області є автомобільний транспорт. Львівська область має широко розвинуту мережу автомобільних шляхів, які представлені автомобільними дорогами загального користування державного та місцевого значення, що забезпечує повну доступність до населених пунктів. Львівщина – західний регіон України з розвиненим транспортним сполученням, в структурі якої функціонує автомобільний, тролейбусний, залізничний та повітряний транспорт. Через Львівську область проходять міжнародні комунікації, які з'єднують Україну з Польщею, Румунією, Словаччиною та Угорщиною.

Внаслідок військової агресії та обмеження російськими окупаційними військами доступу до водно-транспортної логістики України відбулась переорієнтація на автомобільні транспортні перевезення, що вплинуло на збільшення вантажних перевезень територією області. Постійне збільшення інтенсивності руху автотранспорту призводить до прогресуючого зростання забруднення довкілля.

Особливо це відчувається в районах житлової забудови, прилеглої до автомагістралей з інтенсивним транспортним рухом, де рівні забруднення повітря на порядок вищі ніж в районах, де такий рух відсутній, чи в зелених зонах відпочинку населення.

Відповідно найбільшим забруднювачем довкілля можна вважати автомобільний транспорт. Постійне збільшення інтенсивності руху автотранспорту призводить до прогресуючого зростання забруднення довкілля.

Динаміка обсягів викидів забруднюючих речовин в атмосферне повітря за 2023 рік та два попередніх представлена в табл. 2.1

Табл. 2.1.

**Динаміка обсягів викидів забруднюючих речовин
в атмосферне повітря**

Показники	2023 рік	2022 рік	2021 рік
Загальна кількість (одиниць) дозволів на викиди забруднюючих речовин в атмосферне повітря, виданих у поточному році суб'єкту господарювання, об'єкт якого належить до:	477	450	408
Другої групи	77	84	86
Третьої групи	400	366	322
Викиди забруднюючих речовин та парникових газів від стаціонарних джерел, тис.т	57,9	77,5	75,082
Викиди забруднюючих речовин в атмосферне повітря, від стаціонарних джерел у розрахунку на км ² , т	2,7	3,5	3,5
Викиди забруднюючих речовин в атмосферне повітря, від стаціонарних джерел у розрахунку на одну особу, кг	23,4	31,3	30,3

Примітка. Дані попередні. Уточнена інформація буде оприлюднена після закінчення воєнного стану відповідно до Закону України «Про захист інтересів суб'єктів подання звітності та інших документів у період дії воєнного стану або стану війни».

Обсяги викидів забруднюючих речовин, які надійшли в атмосферне повітря від стаціонарних джерел за період 2023 року в розрахунку на 1 км² території складають в середньому 2,7 тонн, що становить 4,7 % від загальної кількості. Найбільше забруднювали повітря викиди метану (50% від обсягу викидів), діоксиду сірки та інших сполук сірки (25%). Крім того, викиди діоксиду вуглецю в атмосферне повітря у 2023 році становили 2,2 млн т (для порівняння в минулому році – 3,0 млн т).

Частково спостерігається тенденція до зменшення викидів забруднюючих речовин в атмосферне повітря, по області за 2023 рік обсяги викидів від стаціонарних джерел становили 57993 тонн, що на 23,9 % менше порівняно з попереднім роком.

Відповідно до статистичної інформації обсяги викидів забруднювальних речовин, які надійшли у атмосферне повітря від стаціонарних джерел викидів підприємств, установ та організацій Львівської області у 2023 році становили 57,9 тис. т (у 2022 році – 77,5 тис. т).

Найбільші обсяги викидів забруднювальних речовин в атмосферне повітря мають підприємства добувної промисловості і розроблення кар'єрів – 27,9 тис. т (або 48,3 % від загальних викидів стаціонарними джерелами по області), підприємства постачання електроенергії, газу, пари та кондиційованого повітря 18,3 тис. т (або 31,6 % від загальних викидів стаціонарними джерелами по області). Переробна промисловість складає незначну частину у шкалі викидів – 4,8 тис. т (або 8,3 % від загальних викидів стаціонарними джерелами по області), транспорт, складське господарство, поштова та кур'єрська діяльність 3,3 тис. т (або 5,7 % від загальних викидів стаціонарними джерелами по області).

Земельні ресурси та ґрунти

Ґрунтовий покрив Львівської області характеризується великою різноманітністю. Формування і поширення окремих типів ґрунтів і різновидностей зумовлюється характером ґрунтоутворчих порід, рельєфом місцевості, кліматичними умовами, глибиною залягання ґрунтових вод і рослинним покривом.

Найпоширенішими типами ґрунтів на території громади є: лучні ґрунти, ясно-сірі лісові, сірі лісові, темно-сірі опідзолені та дерново-підзолисті ґрунти (рис. 2.5).

						Арк.
						17
Змн.	Арк.	№ докум.	Підпис	Дата		

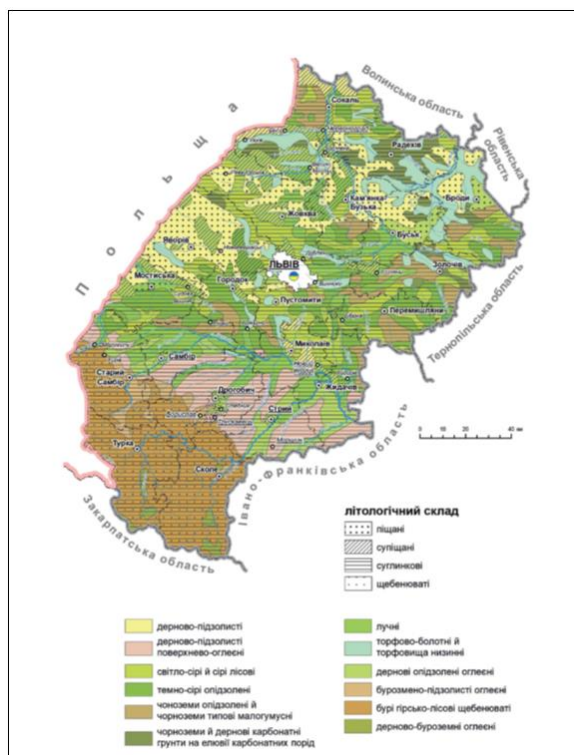


Рис. 2.5. Ґрунтовий покрив Львівської області

(Джерело: *Природні умови та природні ресурси Львівщини: монографія / за заг. ред. д-ра геогр. наук, проф. М. М. Назарука. – Львів: Видавництво Старого Лева, 2018. – 592 с.)*

Темно-сірі опідзолені ґрунти поєднують у собі ознаки чорноземів і дерново-підзолистих ґрунтів. Ознаки чорноземів проявляються в добре розвиненому гумусовому горизонті (He), що має глибину 30-32 см, у глибокому забарвленні профілю гумусом (He+Hi становить 45-55 см) і в наявності кротовин у підорному шарі. Підзолистість виявлена наявністю у верхній частині ґрунтового профілю рясної борошнистої крем'яркової присипки та ілювіального горизонту. Темно-сірі опідзолені ґрунти на відміну від чорноземів опідзолених мають більш глибокий ілювіальний і дещо менший гумусовий горизонти.

Темно-сірі опідзолені ґрунти і чорноземи опідзолені більш забезпечені поживними речовинами, ніж ясно-сірі і сірі опідзолені ґрунти. За характером поживного режиму іони подібні до ґрунтів чорноземного типу ґрунтоутворення. Проте під дією процесу опідзолювання, що супроводиться руйнуванням вбирного комплексу, верхні їх шари збіднені на колоїди, мають кислу реакцію та знижену суму ввібраних основ.

Сірі лісові ґрунти активно використовуються в сільському господарстві для вирощування кормових, зернових і плодо-овочевих культур. Для підвищення родючості застосовують систематичне внесення органічних добрив, травосіяння і поступове поглиблення орного шару. У зв'язку зі слабо виражені здатністю сірих лісових ґрунтів до накопичення нітратів, азотні добрива рекомендується вносити в ранньовесняний період.

Відрізняються досить високою родючістю і при правильному використанні дають хороші врожаї сільськогосподарських культур. Особливу увагу в зоні

сірих лісових ґрунтів необхідно звернути на заходи по боротьбі з водною ерозією, оскільки вона охопила великі площі орних земель. У деяких провінціях еродовані різною мірою ґрунту становлять 70-80% площі ріллі. В результаті недостатнього внесення органічних добрив вміст гумусу в орному шарі сірих лісових ґрунтів зменшується. Для оптимального вмісту гумусу повинні вноситься органічні добрива.

Ясно-сірі лісові ґрунти є зональними для території Львівської області, виділяються на рівні підтипу сірих лісових ґрунтів. Ясно-сірі лісові ґрунти відзначаються невисоким вмістом і запасами гумусу. Згідно з градаціями оцінки ґрунтів, за вмістом гумусу характеризується як дуже низький. Однак ґрунти інтенсивно використовують під рілля, пасовища, кормові культури. Зазнають процесів деградації, які пов'язані з водною ерозією, переущільненням, знеструктуренням, дегуміфікацією тощо.

Дерново-підзолисті ґрунти в межах Малого Полісся та Надсянської рівнини приурочені головню до рівнинних форм рельєфу. На Розточчі дерново-підзолисті ґрунти приурочені до розчленованих вододільних горбистих денудаційно-структурних височин. Ґрунтоутворними породами є водно-льодовикові, давньоалювіальні, елювіальні, делювіальні, нерозчленовані алювіально-делювіальні, моренні відклади.

Дерново-підзолисті ґрунти характеризуються здебільшого зв'язнопіщаним і супіщаним гранулометричним складом, хоча трапляються піщані та суглинкові відміни. Вміст фізичної глини в гумусово-елювіальному горизонті НЕ зв'язнопіщаних ґрунтів становить — 6,40–9,00, супіщаних — 10,40–19,50%. Ґрунти мають слабовиражену нетривку грудкувату структуру або безструктурні. Вміст гумусу в гумусово-елювіальному горизонті НЕ зв'язнопіщаних відмін становить 0,96–1,17%, супіщаних — коливається в межах 1,15–2,30%. Вглиб за профілем вміст гумусу різко зменшується, профільний розподіл гумусу регресивно-акумулятивний. Вміст гумусу в горизонті НЕ дерново-підзолистих ґрунтів характеризується як дуже низький і низький (О. Л. Грішина, Д. С. Орлов, 1978). Запаси гумусу в товщі 0–20 см дерново-підзолистих ґрунтів становлять 31,1–58,0 т/га і оцінюють як дуже низькі і низькі. У метровій товщі запаси гумусу становлять 76,0–158,6 т/га, також оцінені як дуже низькі та низькі.

Земельний фонд Львівської області складає 2183,1 тис. га.

За даними Головного управління Держгеокадастру у Львівській області станом на 01.01.2016 більше третини земель області 37,9% (827,9 тис. га) перебуває в користуванні громадян. В структурі землекористувань громадян найбільшу питому вагу (46,3% - 383,3 тис. га) займають земельні ділянки для ведення товарного сільськогосподарського виробництва. 186,5 тис. га земель (22,5% від загальної площі землекористувань громадян) використовується громадянами для ведення особистого селянського господарства. У користування селянських (фермерських) господарств перебуває 46,1 тис. га (5,6% від загальної площі землекористувань громадян).

						Арк.
						19
Змн.	Арк.	№ докум.	Підпис	Дата		

На даний час спостерігаються зміни у структурі сільськогосподарських угідь. Однією з головних причин, що стоїть на заваді створення сучасного земельного кадастру в населених пунктах є недосконалий характер системи реєстрації прав на землю, що призводить до відсутності у більшості землекористувачів державних актів та меж земельних ділянок в натурі, відсутність повноцінних даних про об'єкти нерухомого майна, що розташовані на земельних ділянках. Інформаційна система відомостей та документів стосовно земельних ділянок, їх правового режиму – державного земельного кадастру потребує реформування. Також негативний вплив має уповільнений розвиток наукових досліджень і практичних робіт з кадастрування інших, крім сільськогосподарських земель, як наслідок цього, відсутність уявлення про цінність земель населених пунктів.

Загальна площа земель Новояворівської МТГ – 27,45446 тис. га, з них:

- площа сільськогосподарських угідь становить 13,3707 тис. га;
- площа земель лісового фонду -12,0934 тис. га;
- площа земель житлової та громадської забудови – 1,1934 тис. га;
- площа земель водного фонду – 0,501 тис. га;
- площа земель природно-заповідного та іншого природоохоронного призначення – 0,840 тис. га;
- площа земель оздоровчого призначення – 0,0767 тис. га;
- площа земель рекреаційного призначення – 0,0369 тис. га;
- площа земель промисловості – 0,3423 тис. га;
- інші – 654,9 га (2,1 % загальної площі громади).

Надра

У межах Львівської області, відповідно до підрахунків, які виконані на підставі фондових, статистичних і літературних матеріалів, нараховують 626 родовищ корисних копалин, із яких 247 – розробляють. Мінерально-сировинні ресурси Львівської області на 41,6% охоплюють паливно-енергетичну сировину (нафту, вільний газ, конденсат, кам'яне та буре вугілля, торф), друге місце належить покладам, які потрібні для виробництва будівельних матеріалів (34,9%), третє – покладам прісних і мінеральних підземних вод (19,5%), решта припадає на такі корисні копалини: самородна сірка, сіль (натрієва, магнезієва і калійна), германій, озокерит (загалом близько 4,0%).

Кам'яновугільні поклади залягають у північній і північно-західній частині Львівської області.

На території області мінерально-сировинна база налічує 503 об'єкти з облікованими запасами мінерально-сировинних ресурсів (в тому числі 77 родовищ вуглеводневих, більша частина з яких комплексні, та майже 100 об'єктів кам'яного, бурого вугілля, бітуму, торфу).

У регіоні нараховують 25 родовищ кам'яного вугілля, серед яких дев'ять експлуатують. Поклади нафти та газу розробляють у межах Передкарпатської і Карпатської нафтогазо-носних областей. Крім того, у девонських відкладах

						Арк.
						20
Змн.	Арк.	№ докум.	Підпис	Дата		

Волино-Подільського району виявлено одне (Великомостівське) газове родовище. У межах Львівської області немає промислових запасів металевих корисних копалин. У надрах Львівщини виявлені, оцінені і промислово освоєні різні види гірничохімічної і гірничорудної сировини. До гірничохімічної групи корисних копалин належать натрієві (кухонні), калійні і магнієві солі, сірка та карбонатна сировина для цукрової промисловості, до гірничорудної – озокерит. Родовища цієї сировини сконцентровані у межах Дністровського і Сянського Передкарпаття. Найвища щільність родовищ припадає на райони Борислава, Дрогобича і Стрия. Сольові ресурси приурочені до Внутрішньої зони Передкарпатського прогину, яку поділяють на два покрити: Самбірський і Бориславсько-Покутський.

Будівельна промисловість має добре розвинений мінерально-сировинний потенціал різноманітних корисних копалин. Корисні копалини, потрібні для будівництва, репрезентовані 201 родовищем, із яких 79 – розробляють.

Родовища будівельних корисних копалин розміщені в межах регіону нерівномірно. Найбіднішими на будівельну сировину вважають гірські ландшафтні області Східних Карпат, особливо Стрийсько-Сянську верховину.

Територія Львівщини охоплює три артезіанські басейни підземних вод першого порядку, які виділяються згідно схеми гідрогеологічного районування території України: Волино-Подільський, Передкарпатський та Карпатський басейн підземних вод. В південній частині області, яка збігається з Передкарпатським прогином, води корінних порід є високомінералізованим розсолем і для питного водопостачання непридатні.

Корисні копалини на території Новояворівської МТГ представлені покладами сірки, торфу, вапняків, гончарної глини, піску, підземними питними й технічними водами, лікувальними водами «Нафтуса», газу. Найпоширенішими типами ґрунтів є дерново-підзолисті, сірі опідзолені, дернові, лучні та болотні ґрунти.

Ландшафти

Територія проектування належить групи ландшафтів Малого Полісся. У межах Малого Полісся вирізняється центральна широтна смуга, як найплоскіша та понижена колишніми широтними потоками талих льодовикових вод. Ландшафти цієї групи мають спільний генезис, контактують між собою і відрізняються композиванням місцин долин річок, здебільшого широтного простягання, з великими торфовищами, локальними замкнутими пониженнями й острівними супіщаними підвищеннями у долинах, які могли утворитись за умови діяльності блукаючих імпульсивних потоків талих льодовикових вод з їхніх залишкових басейнів. На цих підвищеннях згодом утворились суходільні луки з дерново-слабопідзолистими супіщаними ґрунтами, які з часом були розорані й окультурені або зайняті сосновими лісами. На межиріччях переважали еолові процеси з утворенням піщаних форм дюн (надм і видм)1. Вони формувались великими за площею скупченнями (дюнними полями), смугами чи ланцюгами з окремих піщаних еолових форм (надм і видм — дюн і

						Арк.
						21
Змн.	Арк.	№ докум.	Підпис	Дата		

котловин видування). Вони покриті сосновими лісами тому легко дешифруються на космічних знімках, добре зображаються великомасштабних топографічних картах завдяки зображенням рельєфу та лісів (рис. 2.6).

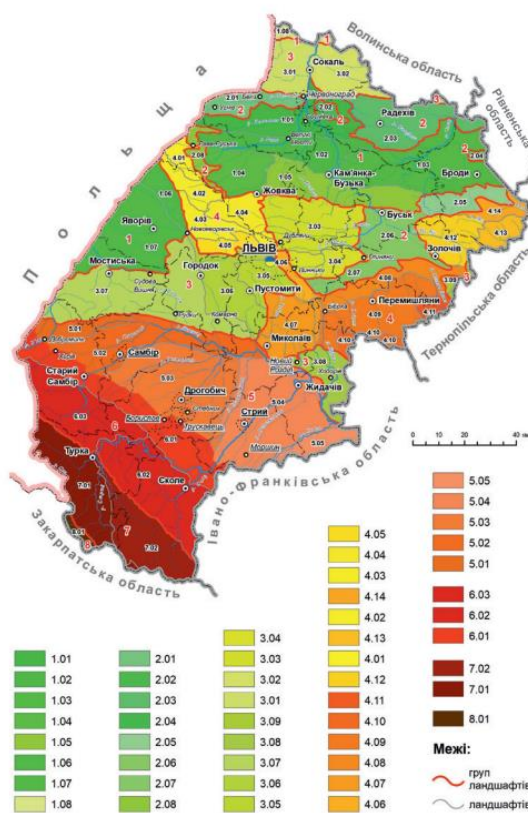


Рис. 2.6. Ландшафтна карта Львівської області

(Джерело: *Природні умови та природні ресурси Львівщини: монографія / за заг. ред. д-ра геогр. наук, проф. М. М. Назарука. – Львів: Видавництво Старого Лева, 2018. – 592 с.)*

Управління відходами

Основними утворювачами побутових відходів від населення є місто Львів та великі промислові міста області (Дрогобич, Червоноград). Кількість утворених відходів у цих населених пунктах значно переважає кількість відходів, що утворюються в окремих районах. Відповідно до цього показника територія Львівської області має чітке районування – кількість відходів, що утворюють мешканці сіл, переважає в південно-західних районах (Самбірський, Дрогобицький, Стрийський). У північних регіонах області показник утворення відходів між сільським і міським населенням є паритетним або з переважанням кількості відходів від міського населення.

У 2023 році на території Львівської області утворено підприємствами та домогосподарствами 2830,4 тис. тонн відходів. Основна частина утворених відходів (99,96% від загального обсягу) належить до відходів IV класу небезпеки. На території області побутові відходи розміщені на 22 діючих санкціонованих полігонах і 4 звалищах у Львівській області, загальною площею

						Арк.
						22
Змн.	Арк.	№ докум.	Підпис	Дата		

понад 140,15 га. Загалом на діючих полігонах вже накопичено понад 5 млн тонн побутових відходів, середній відсоток заповнення – 75 %.

Управління відходами регламентується Законом України «Про управління відходами», який визначає правові, організаційні, економічні засади діяльності щодо запобігання утворенню, зменшення обсягів утворення відходів, зниження негативних наслідків від діяльності з управління відходами, сприяння підготовці відходів до повторного використання, рециклінгу і відновленню з метою запобігання їх негативному впливу на здоров'я людей та навколишнє природне середовище.

Вивіз сміття в громаді проводиться на розташований на території Залужжя (15 км від Новояворівська) полігон ТПВ площею 5 га та потужністю 148,632 тис. т (292,310 тис. м куб.), термін експлуатації – 10 років. Для вивозу ТПВ використовується 5 спецавтомобілів.

Біорізноманіття та природоохоронні території

Одним із найдієвіших методів збереження генофонду живої природи, унікальних природних екосистем, ландшафтів є метод заповідання. Результати екологічних досліджень свідчать, що заповідні екосистеми виконують важливу функцію міграції видів флори й фауни у прилеглі напівокультурені та окультурені ландшафти. Таким чином, вони збагачують їх біологічне різноманіття і тим самим підтримують екологічну стабільність.

На території Львівської області станом на 01.01.2024 функціонує 413 територій та об'єктів природно-заповідного фонду, загальною площею 181,86 тис. га, що складає 8,3 % від площі території області.

Питання збереження біологічного та ландшафтного різноманіття в межах територій природно-фонду висвітлені у Законі «Про природно-заповідний фонд України», а щодо рідкісних і таких, що перебувають під загрозою зникнення, видів рослин і тварин – у Положенні про Червону книгу України.

До Червоної книги України у межах Львівської області включено 176 видів рослин та грибів. Також, на території області наявний 281 вид рослин, занесених до Переліку видів рослин, що підлягають особливій охороні на території регіону.

У межах Львівської області тваринний світ є досить різноманітний та змішаний і включає східноєвропейські, західноєвропейські, середземноморські й гірські види. До складу фауни хребетних Львівської області (в її сучасних адміністративних межах) належать 340 видів, зокрема: риб – 47, земноводних – 15, плазунів – 8, гніздових птахів – 199, ссавців – 71. Загальна кількість тварин Львівської області, занесених до Червоної книги України налічує 137 видів.

На території опрацювання ДПТ відсутні території та об'єкти природно-заповідного фонду, їх функціональні та охоронні зони, території, зарезервовані з метою наступного їх заповідання, об'єкти екомережі, водно-болотні угіддя міжнародного значення, біосферні резервати програми ЮНЕСКО «Людина і біосфера», об'єкти всесвітньої спадщини ЮНЕСКО.

						Арк.
						23
Змн.	Арк.	№ докум.	Підпис	Дата		

Найближчий об'єкт природно-заповідного фонду розташовується на території Новояворівської територіальної громади на південний захід від проєктованої території – Парк-пам'ятка садово-паркового мистецтва місцевого значення «Парк курорту «Шкло»» (відстань від території проєктування становить орієнтовно 1,3 км) (рис. 2.7).



Рис. 2.7. Схематичне розташування проєктованої території в системі територій природно-заповідного фонду

Парк курорту «Шкло» — парк-пам'ятка садово-паркового мистецтва місцевого значення в Україні. Розташований у межах Яворівського району Львівської області, при західній околиці смт Шкло.

Площа 93 га. Статус надано згідно з рішенням виконкому Львівської обласної ради від 9 жовтня 1984 року № 495. Перебуває у віданні адміністрації курорту «Шкло».

Статус надано для збереження давнього парку, закладеного на території санаторію «Шкло». У межах парку розташована гідрологічна пам'ятка природи — Джерело питної води «Нафтуся», а також мінізоопарк.

Україна є однією з країн, що підписала Бернську конвенцію про біологічне різноманіття (Конвенція про охорону дикої флори та фауни і природних середовищ існування в Європі). Дата підписання Україною: 11 червня 1992 р. Дата ратифікації Україною: Закон України «Про ратифікацію Конвенції про охорону біологічного різноманіття» від 29 листопада 1994 р. № 257/94-ВР. Дата набуття чинності: 29 грудня 1993 р., для України – 7 лютого 1995 р.

Смарагдова мережа України (англ. Emerald network) – українська частина Смарагдової мережі Європи, розробляється з 2009 року.

Мережа Емеральд (Смарагдова мережа, Emerald Network) – це мережа, що включає Території Особливого Природоохоронного Інтересу (Areas of Special Conservation Interest, ASCI, далі – «території (об'єкти) мережі Емеральд»). Мережа Емеральд проєктується в державах, які є сторонами Бернської конвенції (всього 26 держав), у країнах Європейського Союзу на виконання

						Арк.
						24
Змн.	Арк.	№ докум.	Підпис	Дата		

Бернської конвенції створюється мережа «Натура 2000», яка проєктується за аналогічними принципами, що і мережа Емеральд, але використовує юридичні і фінансові інструменти ЄС (рис. 2.8).



Рис. 2.8. Смарагдова мережа Львівської області

Провідною організацією, яка відповідає за розбудову даної мережі, є Міністерство захисту довкілля та природних ресурсів України. Розробником першої черги Мережі (у 2009-2016 роках) була благодійна організація «Інтерекоцентр» (за цей період підготвлені описи на 271 територію). У період 2017-2019 років проєктуванням Смарагдової мережі займається громадська організація «Українська природоохоронна група» (за 2017-2018 розроблено та подано на розгляд Бернської конвенції обґрунтування щодо створення ще 106 територій Мережі). Під час засідання Постійного комітету Конвенції 44-5 грудня 2019 року нові 106 територій були додані до складу мережі (№272-377). Проєктом передбачено і створення екологічної мережі.

Екомережа – це складна, різнорівнева, просторова система природних біотичних і абіотичних елементів екосистеми, а також змінених і деградованих ландшафтів, що вимагають збереження або відновлення, у тому числі і шляхом невиснажливого використання. Як впливає з цього визначення, до складу екомережі мають бути включені не тільки території із збереженою природною

рослинністю, але й змінені, навіть деградовані, ландшафти, які потребують відновлення.

Територія проектування знаходиться на території Смарагдової мережі України. Територія опрацювання ДПТ знаходиться на території об'єкту Смарагдової мережі України у Львівській області – UA0000121 Roztochia (рис. 2.9).

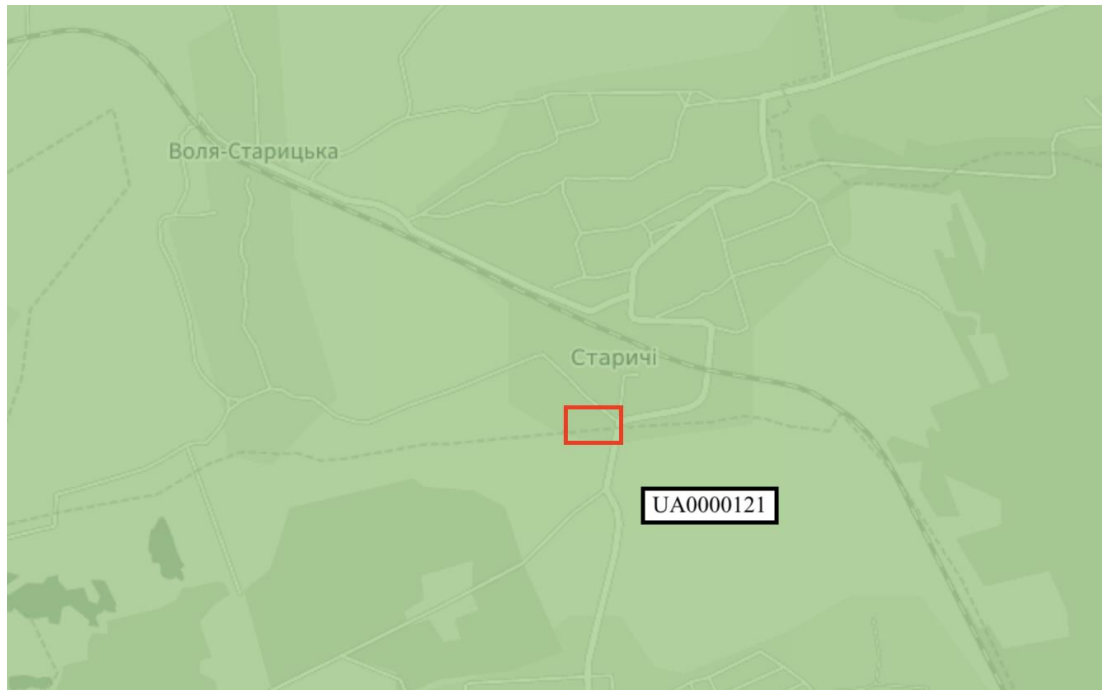


Рис. 2.9. Схематичне розташування проєктованої території в системі територій Смарагдової мережі України

На території опрацювання об'єкти природно-заповідного фонду відсутні. В той же час проєктована земельна ділянка знаходиться на території об'єкту Смарагдової мережі України у Львівській області.

Впливу від реалізації планованої діяльності на території Смарагдової мережі не очікується за умови дотримання природоохоронного законодавства та запропонованих звітом СЕО заходів.

Безпека життєдіяльності населення

На території проєктованої земельної ділянки не спостерігаються карстові і зсувні процеси, територія не затоплюється і не підтоплюється. Об'єкти підвищеної небезпеки відсутні та захисні споруди цивільного захисту в межах проєктованої земельної ділянки не зареєстровані.

В межах проєктованої земельної ділянки хімічно-небезпечні об'єкти відсутні.

Матеріальні активи

В північно-східній частині території опрацювання розташована житлова забудова – 2 індивідуальних житлових будинки.

						Арк.
						26
Змн.	Арк.	№ докум.	Підпис	Дата		

В межах опрацювання детального плану ділові центри та інноваційні об'єкти відсутні.

На північ від території опрацювання розташовані виробничі будівлі пилорами ФОП Данило, на захід від території опрацювання знаходиться склад пиломатеріалів комунального спеціалізованого лісогосподарського підприємства "Галсільліс".

Збереження традиційного середовища

Територія проектування не потрапляє на території об'єктів природно-заповідного фонду, але знаходиться на території об'єкту Смарагдової мережі України у Львівській області.

Об'єкти всесвітньої спадщини, їх території та буферні зони, об'єкти культурної спадщини, їх території та зони охорони пам'яток культурної спадщини, об'єкти археологічної спадщини, історико-культурні заповідники, а також музеї на території детального плану відсутні.

Охорона здоров'я

Здоров'я населення можна оцінити такими показниками, як середня тривалість життя при народженні або після досягнення певного віку, загальна смертність та смертність дітей до одного року життя, захворюваність і функціональні відхилення, поширеність хвороб.

На базі наявних адміністративних даних щодо державної реєстрації народження і смерті та зміни реєстрації місця проживання, в управлінні статистики Львівської області зробили розрахунки, де і скільки людей мешкає.

Чисельність наявного населення у Львівській області, за оцінкою, на 1 лютого 2022 року становила 2476,1 тис. осіб.

Упродовж січня 2022 року чисельність населення зменшилася на 2021 особу. Залишається суттєвим перевищення кількості померлих над кількістю живонароджених: на 100 померлих припало 39 живонароджених.

На 1 лютого 2022 року чисельність міського наявного населення, за оцінкою, становила 1515233 особи, сільського – 960880 осіб.

Динаміка народжуваності та смертності населення Львівської області представлена на рис. 2.10.

						Арк.
						27
Змн.	Арк.	№ докум.	Підпис	Дата		

договори, з яких 3 на первинну допомогу та 20 на спеціалізовану допомогу. Лікарня функціонує як опорний заклад в Яворівському районі та претендує на статус кластерної лікарні. До складу Центру ПМСД входять:

- відділення сімейної медицини (43 лікарі, 61 сестра медична);
- 4 амбулаторії;
- 5 ФАПів.

Укладено 50607 декларацій. Спеціальна поліклінічна допомога надається 40 лікарями, 86 медсестрами. Стаціонарна допомога надається на 324 ліжка 10 відділеннями (52 лікарі, 149 сестер медичних).

Особливу увагу заслуговують: паліативне відділення, яке функціонує близько 1 року, проте наповненість даного відділення 100%. З 2023 р. планується збільшувати кількість пацієнтів, яким надається паліативна допомога, особливо за рахунок створення мобільної паліативної бригади.

Слід згадати про приймально-діагностичне відділення, що функціонує в лікарні близько 1,5 року. В 2022 році за сприяння Новояворівської міської ради закуплено магнітно-резонансний томограф, який значно підвищить рівень діагностики в лікарні. Окрім цього, Новояворівська громада долучилась до закупівлі 3 ліфтів у хірургічному та терапевтичному корпусах.

У лікарні функціонує «інсультний центр», працівники якого надають якісну й невідкладну допомогу пацієнтам із ГПМК (гостре порушення мозкового кровообігу).

Пріоритетними напрямками розвитку КНП на 2023 рік є поточне оновлення діагностичного обладнання та кадрове підсилення фахівцями, оскільки суттєво зростає навантаження в роботі, що відображено зростанням кількості операцій, звернень за медичною допомогою, спектром проблем, за якими звертаються пацієнти.

Прогнозні зміни стану довкілля у тому числі здоров'я населення якщо документ державного планування не буде затверджено

Незатвердження документа державного планування не сприятиме розвитку населеного пункту.

Зміни стану повітряного, водного середовища, якщо ДДП не буде затверджено, загалом не прогнозуються. Ймовірний опосередкований вплив у зв'язку з тенденцією до збільшення навантаження на ґрунтове середовище, внаслідок збільшення ризику забруднення у разі невирішення питання з організацією території.

У разі незатвердження детального плану території та відповідно – відмови від реалізації проєктних рішень містобудівної документації, ускладниться соціально-економічний розвиток території проєктування.

						Арк.
						29
Змн.	Арк.	№ докум.	Підпис	Дата		

3. Характеристика стану довкілля, умов життєдіяльності населення та стану його здоров'я на територіях, які ймовірно зазнають впливу

Дана територія проєктування знаходиться в межах с. Старичі Яворівського району.

Обсяги викидів забруднювальних речовин від стаціонарних джерел забруднення в атмосферне повітря від підприємств, установ та організацій Львівської області визначається шляхом проведення інвентаризації стаціонарних джерел викидів забруднюючих речовин в атмосферне повітря, видів та обсягів викидів забруднюючих речовин в атмосферне повітря стаціонарними джерелами, пилогазоочисного обладнання на підприємствах-суб'єктах господарювання області.

Станом на 2021 рік у Яворівському районі викиди забруднюючих речовин у атмосферне повітря від стаціонарних джерел забруднення становлять 2289 т, з них – викиди діоксиду сірки – 52 т, оксиду вуглецю – 145 т, діоксид азоту – 282 т, метану – 1650 т, неметанових летких органічних сполук – 22 т, речовин у вигляді твердих суспендованих частинок – 127 т, інших – 11 т. Викиди забруднюючих речовин у атмосферне повітря від стаціонарних джерел забруднення у розрахунку на 1 км² становлять – 1,0 т, у розрахунку на 1 особу – 12,8 кг.

Моніторинг за станом поверхневих вод Львівської області здійснює Львівське обласне управління водних ресурсів, Державна екологічна інспекція у Львівській області, Волинський та Рівненський обласні центри з гідрометеорології.

На екологічний стан поверхневих вод Львівської області впливають різноманітні фактори, які тісно пов'язані, а саме: забруднення ґрунтів, атмосфери, зміна ландшафтної структури та техногенне перевантаження території, неефективна робота каналізаційно-очисних споруд, не винесення в натуру і картографічних матеріалів прибережних захисних смуг і водоохоронних зон, а також їх недодержання, насамперед в населених пунктах. Забруднення і засмічення річок побутовими та іншими відходами, трелювання лісу по потоках у гірській місцевості.

Обсяг водовідведення у поверхневі водні об'єкти у Яворівському районі становить 4,2 млн. м³.

Відповідно до схеми «Гідрологічне районування Львівської області» територія належить до басейну річки Сян.

В місті Новояворівськ 100% існуючої багатоквартирної забудови забезпечено централізованою системою водопостачання (КП «Новояворівськводоканал») – об'єднаним господарчо-питним і протипожежним водопроводом. Водоканал видобуває, постачає воду, відводить (КНС-1 на КНС-2 «Когуті») і очищає стоки, обслуговує дві водопровідні станції, три каналізаційні, а також комплекс очисних споруд повної біологічної очистки, які знаходяться на відстані 10 км від міста (механічна, біологічна станції, станція доочистки і обезводнення осаду, а також повітродувна станція, яка подає повітря через систему перфорованих

						Арк.
						30
Змн.	Арк.	№ докум.	Підпис	Дата		

труб в аеротенки для забезпечення киснем мікроорганізмів активного мулу). Після каналізаційних споруд повного біологічного очищення (на аеротенках) очищені стоки скидаються в потік Руські, який впадає в р. Шкло.

У громаді 67,4 км вуличних і внутрішньоквартальних водопровідних мереж, 82,1 км каналізаційних мереж, 19 силових трансформаторів та 7 км силових кабельних ліній. Видобуток води здійснюється 25 свердловинами глибиною до 90 м. Середньоспискова чисельність працівників, які обслуговують це складне господарство, – 113 осіб. Загальна протяжність існуючих магістральних колекторів – 11,7 км.

Територія міста частково охоплена централізованою закритою системою відводу дощової води (сумарна протяжність існуючих мереж дощової каналізації складає 2,67 км) із трьома басейнами каналізування з самопливними колекторами:

- басейн №1 розташовано північніше вул. С. Бандери, проходить по вулицям М. Вербицького, Р. Шухевича з відводом та скидом дощової води в існуючу балку (між вул. І. Мазепи та вул. Р. Шухевича) без очищення;

- басейн №2 розташовано в центрі, він відводить дощову воду зі скидом в озеро, що виникло на карстових утвореннях;

- басейн №3 розташовано в південній частині міста, проходить по вул. Львівській та відводить дощовий стік із випуском в балку без очищення.

Мережі зовнішнього освітлення мають протяжність освітлених вулиць 13,2 км. Загальна протяжність мереж зовнішнього освітлення становить 24,7 км.

Проектована ділянка гр. Чікель В.Ю. кадастровий номер 4625888500:02:000:0028 площею 2.0 га – пропонована для будівництва та обслуговування об'єктів рекреаційного призначення, функціональне призначення - 40102.0 території рекреаційно-туристичних закладів та рекреаційного житла, цільове призначення – «07.01 Для будівництва та обслуговування об'єктів рекреаційного призначення».

Проектований об'єкт рекреаційного призначення доповнить спектр ландшафтно-рекреаційних територій сіл Старичі та Воля Старицька.

Основою транспортної інфраструктури для даного проекту становить вулиця Привокзальна, шириною в червоних лініях – 15 м, з основною проїзною частиною - 7 м.

В межах проекрованої території передбачається розмістити автостоянки для легкових автомобілів: - парковка для автотранспорту 17 автомобілів (на проектованій ділянці).

Водопостачання та водовідведення

В селі Старичі, а зокрема поруч з проектованою ділянкою наявна централізована система водопостачання. Влаштування локальних джерел водопостачання не передбачається.

Потреба води у питному водопостачанні та на технологічні потреби забезпечується за умови підключення до проектованого водопроводу ТОВ

						Арк.
						31
Змн.	Арк.	№ докум.	Підпис	Дата		

«Енергія-Тепловодосервіс» згідно технічних умов які будуть видаватися на наступних стадіях проектування. Визначення витрати води на господарсько-побутові потреби здійснюється згідно ДБН В.2.5-64:2012 “Внутрішній водопровід та каналізація”. Розрахункова потреба проєктованих споживачів у воді становить:

- господарсько-побутові потреби на проєктованій ділянці – 11,5 м³/добу;
- безповоротні витрати, полив вулиць і зелених насаджень на ділянці – 1,74 м³/добу;

Детальна розробка системи водопостачання виконується в наступних стадіях проектування. Діаметр проєктованої водопровідної мережі передбачається не менше 100 мм. Для можливості встановлення на них пожежних гідрантів. Максимальна відстань між гідрантами пропонується 100 м.

Вода, що має подаватися у водопровідні мережі за хімічним і бактеріологічним складом повинна відповідати вимогам СанПіН 2.2.4-171-10 «Гігієнічні вимоги до води питної, призначеної для споживання людиною».

Норми на зовнішнє пожежогасіння приймаються згідно ДБН і становлять – 1 струмінь 15 л/с. При розрахунковій тривалості пожежі 3 години витрата на зовнішнє пожежогасіння становитиме 162 м³/пожежу. На наступних стадіях проектування необхідно розрахувати витрати на внутрішнє пожежогасіння і передбачити конкретні місця встановлення пожежних гідрантів.

Розрахункова кількість стічних вод приймається по водоспоживанню, за винятком безповоротних витрат і становить 11,5 м³/добу. На початковому етапі передбачається влаштування локальної очисної установки "Biotal 2BT B-150". Санітарно-захисна зона для установки " Biotal 2BT B-150" складає 15 м від забудови (згідно висновку державної санітарно-епідеміологічної експертизи Міністерства охорони здоров'я України №12.2-18-1/24093). Відведення очищеної води після очисних споруд частково здійснюється у резервуар очищеної води для повторного використання: для поливу та технічної води, решта очищеної води скидається в річку Піла.

В подальшому підключити проєктованого споживача передбачається до проєктованої мережі комунальної каналізації кварталу забудови. Прокладка мережі каналізації проєктується на вільних від забудови територіях, в межах червоних ліній та у відповідності з мінімальними відстанями до фундаментів будівель, споруд та інших мереж.

Дощова каналізація

Для відведення поверхневих стоків з території земельної ділянки, враховуючи рельєф місцевості, передбачається здійснювати комбінованою водовідвідною системою з влаштуванням дощових решіток. Перед скидом дощових вод у річку, потрібно передбачити очищення поверхневих вод від паливно-мастильних рідин, за рахунок встановлення нафтовловлювачів НЦП 2 в межах проєктованих паркінгів. Відведення атмосферних вод від будівель забезпечується виконанням вертикального планування та вимощення.

						Арк.
						32
Змн.	Арк.	№ докум.	Підпис	Дата		

Електропостачання

Електропостачання об'єкту передбачається від існуючих ліній електропередач. Напруга мережі електропостачання 380/220 В.

Основними споживачами електроенергії є:

- електроосвітлення;
- електроприймачі технологічного обладнання;
- електричні обігрівачі.

Всі інші конкретні питання по електропостачанню вирішуватимуться на наступних етапах проектування.

Зважаючи на державну політику в галузі енергозбереження, сучасні світові тенденції та постійне зростання цін на енергоресурси, при проектуванні та будівництві об'єкту доцільно максимально повно використовувати сучасні високоефективні енергозберігаючі технології та матеріали, зокрема огорожуючі конструкції з мінімальним коефіцієнтом теплопровідності, сучасні альтернативні джерела енергії, інженерне обладнання з високим коефіцієнтом корисної дії, тощо.

Газопостачання

Газопостачання проектного об'єкту не передбачається.

Теплопостачання

Опалення, вентиляція та гаряче водопостачання проектного об'єкту передбачається від вбудованої теплогенераторної на тверде паливо. В рекреаційних будинках опалення від електричного котла. Для приготування гарячої води на господарсько-побутові потреби передбачається встановлення ємкісних електричних водопідігрівачів.

Інженерна підготовка і захист території

До складу заходів по інженерній підготовці території, згідно з характером наміченого використання та планувальної організації території, включені:

- вертикальне планування території;
- поверхневе водовідведення.

Схему інженерної підготовки розроблено на топопідоснові М 1:750. На схемі приведені напрямки і величини проєктованих ухилів вулиці і проїздів, а також проєктовані та існуючі відмітки по осі проїзної частини на перехрестях та в місцях основних перегинів поздовжнього профілю.

Також необхідно провести інженерно-геологічні та гідрологічні вишукування території опрацювання та передбачити врахування отриманих результатів при плануванні на стадії робочого проекту. На наступних стадіях проектування слід звернути увагу на дотримання вимог ДБН щодо протипожежних відстаней між будівлями (ДБН Б.2.2-12:2019 п. 15.2), нормативних відстаней до охоронних зон, обов'язкового влаштування систем блискавкозахисту тощо.

Заходи з інженерного захисту території від небезпечних природних процесів даною роботою не розраховуються.

						Арк.
						33
Змн.	Арк.	№ докум.	Підпис	Дата		

Благоустрій території

В межах детального плану запроєктовані пішохідні зв'язки з заощенням бетонною бруківкою (ФЕМ), комплексний благоустрій та озеленення вуличної системи з використанням газонів багаторічних трав, посадкою дерев та місцями для короткочасного відпочинку.

Благоустрій даного детального плану території проводиться одночасно зі спорудженням будівель, з організацією твердого покриття, вулиць, проїздів, тротуарів, майданчиків, споруд і прокладенням мереж водопостачання, каналізації, водопостачання та інших інженерних комунікацій, озеленення та встановленням малих архітектурних форм.

Використання підземного простору

В межах детального планування використання підземного простору, для комерційних та/або транспортних функцій не передбачається.

Поводження з відходами

Вивіз побутового сміття передбачається спецавтотранспортом на сміттєзвалище для подальшої його утилізації.

Характеристика стану довкілля, умов життєдіяльності населення та стану здоров'я населення на територіях, що зазнають впливу здійснювалась по окремих компонентах навколишнього середовища.

Ймовірний вплив на стан атмосферного повітря

Територія проєктування передбачена для будівництва та обслуговування об'єктів рекреаційного призначення.

Ймовірний вплив на атмосферне повітря відбуватиметься під час проєктних робіт і під час експлуатації проєктованих об'єктів внаслідок створення пересувних джерел викидів забруднюючих речовин.

Ймовірний вплив на клімат

Змін мікроклімату в результаті планованої діяльності не очікується, оскільки в результаті експлуатації об'єкту відсутні значні виділення теплоти, інертних газів, вологи. Особливості кліматичних умов, які сприяють зростанню інтенсивності впливів планованої діяльності на навколишнє середовище, відсутні.

Відповідно до рекомендацій Міністерства енергетики та захисту довкілля України від 03.03.2020 року №26/1.4-11.3-5650 «Рекомендації щодо включення кліматичних питань до документів державного планування» враховано специфіку розгляду питань впливу на клімат, яка відрізняється від впливу на інші компоненти довкілля.

Негативні наслідки, що можуть збільшувати вплив на клімат, а саме – збільшують викиди та зменшують поглинання ПГ: збільшення сумарного щорічного негативного впливу на клімат внаслідок: збільшення водокористування; збільшення використання транспорту. Одноразові викиди ПГ під час проведення ДДП: проведення підготовчих та будівельних робіт за рахунок викидів вихлопних газів техніки, земельні роботи.

						Арк.
						34
Змн.	Арк.	№ докум.	Підпис	Дата		

Ймовірний вплив на водне середовище

Потреба води у питному водопостачанні та на технологічні потреби забезпечується за умови підключення до проєктованого водопроводу ТОВ «Енергія-Тепловодосервіс» згідно технічних умов які будуть видаватися на наступних стадіях проєктування.

Детальна розробка системи водопостачання виконується на наступних стадіях проєктування.

На наступних стадіях проєктування необхідно розрахувати витрати на внутрішнє пожежогасіння і передбачити конкретні місця встановлення пожежних гідрантів.

На початковому етапі передбачається влаштування локальної очисної установки "Biotal 2BT B-150". Відведення очищеної води після очисних споруд частково здійснюється у резервуар очищеної води для повторного використання: для поливу та технічної води, решта очищеної води скидається в річку Піла.

В подальшому підключити проєктованого споживача передбачається до проєктованої мережі комунальної каналізації кварталу забудови.

Для відведення поверхневих стоків з території земельної ділянки, враховуючи рельєф місцевості, передбачається здійснювати комбінованою водовідвідною системою з влаштуванням дощових решіток. Перед скидом дощових вод у річку, потрібно передбачити очищення поверхневих вод від паливно-мастильних рідин, за рахунок встановлення нафтовловлювачів НЦП 2 в межах проєктованих паркінгів. Відведення атмосферних вод від будівель забезпечується виконанням вертикального планування та вимощення.

Ймовірні ризики впливу на водне середовище можливі за умови неналежного під'єднання до інженерних мереж або недотримання меж санітарно-захисної зони.

Ймовірний вплив на ґрунтове середовище

При облаштуванні об'єктів можливе тимчасове складування будівельних відходів та залишків матеріалів.

Порушення, ущільнення та перенесення ґрунтового покриву відбуватиметься під час будівництва та руху транспортних засобів.

Потенційними джерелами забруднення ґрунту під час проведення будівельних робіт є просипи сипучих матеріалів при розвантажувально-навантажувальних та перевантажувальних роботах, випадкові проливи бітуму, дизельного палива, емульсії або асфальтобетонної суміші.

Потенційними джерелами забруднення ґрунтового середовища є випадкові проливи пального при користування транспортними засобами, тимчасове нагромадження твердих побутових відходів.

Внаслідок реалізації рішень проєкту детального плану території не передбачається посилення вітрової або водної ерозії ґрунтів, поява таких загроз, як землетруси, зсуви, селеві потоки, провали землі та інші подібні загрози.

						Арк.
						35
Змн.	Арк.	№ докум.	Підпис	Дата		

Ймовірний вплив на природоохоронні території та об'єкти історико-культурної спадщини

На території опрацювання об'єкти природно-заповідного фонду відсутні. В той же час проєктована земельна ділянка знаходиться на території об'єкту Смарагдової мережі України у Львівській області.

Під час реалізації проєктних рішень на природоохоронні території будуть здійснюватися наступні впливи: викиди забруднюючих речовин та шумовий вплив. У разі дотримання всіх запропонованих заходів та нормативно-правових актів у сфері охорони довкілля, будівельних та санітарних норм, діяльність проєктованих об'єктів не призведе до погіршення умов існування і міграції диких тварин, наземними, водними і повітряними шляхами. Діяльність проєктованих об'єктів не призведе до зміни кількісного, а особливо видового складу рослинних угруповань і фауни.

Впливу від реалізації планованої діяльності на території Смарагдової мережі не очікується за умов дотримання природоохоронного законодавства та запропонованих звітом про СЕО заходів.

Об'єкти всесвітньої спадщини, їх території та буферні зони, об'єкти культурної спадщини, їх території та зони охорони пам'яток культурної спадщини, об'єкти археологічної спадщини, історико-культурні заповідники, а також музеї на території детального плану відсутні.

Ймовірний вплив на здоров'я населення

Серед ризиків впливу на здоров'я населення, які стосуються документа державного планування можна віднести: якість атмосферного повітря на ділянках впливу автотранспорту.

При реалізації рішень містобудівної документації не очікуватиметься негативного впливу на здоров'я населення.

Здійснення викидів забруднюючих речовин за умов дотримання гранично допустимих концентрацій не створюватиме факторів негативного впливу на здоров'я місцевого населення. Утворені відходи організовано збиратимуться та направляються відповідно до призначення на утилізацію/складування/переробку/знешкодження згідно чинних нормативних вимог. Рівні шуму, вібрації не повинні перевищувати гранично допустимі концентрації та норми допустимого впливу.

Ймовірний вплив на геологічне середовище

Здійснення діяльності виключатиме значні впливи на основні елементи геологічної структурно-тектонічної будови та не викликатиме змін існуючих ендегенних і екзогенних явищ природного й техногенного походження (зсувів, селів, сейсмічного стану та ін.). Відведення дощових і талих вод здійснюватиметься згідно проєктних рішень. Несприятливі фізико-геологічні процеси і явища на даній території не очікуються.

Обмеження у використанні земельних ділянок відсутні. Територія ДПТ не знаходиться в межах зон за історико-архітектурним та екологічним регламентом.

						Арк.
						36
Змн.	Арк.	№ докум.	Підпис	Дата		

Існуючими планувальними обмеженнями на території детального плану території є:

- 01.05 охоронна зона навколо (уздовж) об'єкта енергетичної системи ЛЕП 10кВ – 10 м в одну сторону від крайнього проводу;

- 01.05 охоронна зона навколо (уздовж) об'єкта енергетичної системи ЛЕП 35кВ – 15 м в одну сторону від крайнього проводу;

- 01.05 охоронна зона навколо (уздовж) об'єкта енергетичної системи ЛЕП 0.4кВ – 2 м в одну сторону від крайнього проводу;

- 03.01 санітарно-захисна зона від пиломатеріалів комунального спеціалізованого лісогосподарського підприємства "Галсільліс" – 100 м;

- межі ділянки проектування та сусідніх землекористувачів;

- червоні лінії вул. Привокзальна;

- забудова на сусідніх ділянках;

- прибережно-захисна смуга річки Піла - 25 м (крутизна схилу 1.2%).

Детальним планом території крім існуючих обмежень у використанні земельної ділянки встановлюються наступні обмеження на проєктний період:

- 01.05 охоронна зона навколо (уздовж) об'єкта енергетичної системи (встановлюються відповідно до п.5 Постанови КМУ від 4 березня 1997 р. N209 «Про затвердження Правил охорони електричних мереж»);

- прибережно-захисна смуга річки Піла - 25 м (крутизна схилу 1.2%).

						Арк.
						37
Змн.	Арк.	№ докум.	Підпис	Дата		

4. Екологічні проблеми, у тому числі ризики впливу на здоров'я населення, які стосуються документа державного планування, зокрема щодо території з природоохоронним статусом

У процесі здійснення стратегічної екологічної оцінки проекту документа державного планування детального плану території виявлено такі екологічні проблеми:

- низький рівень екологічної свідомості та екологічної культури громадян;
- забруднення повітря автомобільним транспортом під час роботи двигунів внутрішнього згорання;
- відсутність організованої постійної в часі системи моніторингу за всіма складовими НПС;
- збільшення кількості утворення ТПВ;
- збільшення навантаження на інженерні мережі.

У проекті враховані всі наявні екологічні проблеми проєктованої території та запропонована найбільш екологічно та економічно вигідна її територіально-планувальна організація та подальше використання.

Табл. 4.1.

Основні екологічні ризики впливу на довкілля та здоров'я населення, що стосуються проєкту ДПТ

Основні екологічні проблеми і ризики	Характеристика проблем і ризиків	Територіальна прив'язка
Вплив на атмосферне повітря	– збільшення викидів забруднюючих речовин пересувними джерелами викидів.	Територія рекреаційного призначення
Вплив на ґрунтове середовище	– порушення, ущільнення та перенесення ґрунтового покриву на етапі облаштування об'єкту, руху транспортних засобів; – випадкові проливи пального при користуванні транспортними засобами.	Територія рекреаційного призначення
Акустичний вплив	– проїзд транспорту.	Територія рекреаційного призначення
Вплив на здоров'я населення	– якість атмосферного повітря на ділянках впливу автотранспорту.	Територія рекреаційного призначення

Загальна, зведена оцінка ймовірного впливу реалізації планованої діяльності містобудівною документацією на довкілля наведена в табл. 4.2.

Табл. 4.2

Оцінка ймовірного впливу реалізації планованої діяльності містобудівною документацією на довкілля відповідно до контрольного переліку

№	Чи може реалізація планованої діяльності спричинити:	Очікування впливу			Пом'якшення існуючої ситуації
		Так	Ймовірно	Ні	
Атмосферне повітря					

1.	Збільшення викидів забруднюючих речовин від стаціонарних джерел?			+	
2.	Збільшення викидів забруднюючих речовин від пересувних джерел?		+		
3.	Погіршення якості атмосферного повітря?			+	
4.	Появу джерел неприємних запахів?			+	
5.	Зміни повітряних потоків, вологості, температури або ж будь-які локальні чи регіональні зміни клімату?			+	
Водні ресурси					
6.	Збільшення обсягів скидів у поверхневі води?		+		
7.	Будь-які зміни якості поверхневих вод (зокрема, таких показників як температура, розчинений кисень, прозорість, але не обмежуючись ними)?			+	
8.	Збільшення скидання шахтних і кар'єрних вод у водні об'єкти?			+	
9.	Значне зменшення кількості вод, що використовуються для водопостачання населенню?			+	
10.	Збільшення навантаження на каналізаційні системи та погіршення якості очистки стічних вод?			+	
11.	Появу загроз для людей і матеріальних об'єктів, пов'язаних з водою (зокрема таких, як паводки або підтоплення)?			+	
12.	Зміни напрямів і швидкості течії поверхневих вод або зміни обсягів води будь-якого поверхневого водного об'єкту?			+	
13.	Порушення гідрологічного та гідрохімічного режиму малих річок регіону?			+	

14.	Зміни напряму або швидкості потоків підземних вод?			+	
15.	Зміни обсягів підземних вод (шляхом відбору чи скидів або шляхом порушення водоносних горизонтів)?			+	
16.	Забруднення підземних водоносних горизонтів?			+	
Поводження з відходами					
17.	Збільшення кількості утворюваних твердих побутових відходів?		+		
18.	Збільшення кількості утворюваних чи накопичених промислових відходів IV класу небезпеки?			+	
19.	Збільшення кількості відходів I- III класу небезпеки?			+	
20.	Спорудження еколого-небезпечних об'єктів поводження з відходами?			+	
21.	Утворення або накопичення радіоактивних відходів?			+	
Земельні ресурси					
22.	Порушення, переміщення, ущільнення ґрунтового шару?		+		
23.	Будь-яке посилення вітрової або водної ерозії ґрунтів?			+	
24.	Зміни в топографії або в характеристиках рельєфу?			+	
25.	Появу таких загроз, як землетруси, зсуви, селеві потоки, провали землі та інші подібні загрози через нестабільність літогенної основи або зміни геологічної структури?			+	
26.	Суттєві зміни в структурі земельного фонду, чинній або планованій практиці використання земель?			+	
27.	Виникнення конфліктів між ухваленнями цілями документа державного планування та цілями			+	

	місцевих громад?				
Біорізноманіття та рекреація					
28.	Негативний вплив на об'єкти природно-заповідного фонду (зменшення площ, початок небезпечної діяльності у безпосередній близькості або на їх території тощо)?			+	
29.	Зміни у кількості видів рослин або тварин, їхній чисельності або територіальному представництві?			+	
30.	Збільшення площ зернових культур або сільськогосподарських угідь в цілому?			+	
31.	Порушення або деградацію середовищ існування диких видів тварин?			+	
32.	Будь-який вплив на кількість і якість наявних рекреаційних можливостей?			+	
33.	Будь-який вплив на наявні об'єкти історико-культурної спадщини?			+	
Населення та інфраструктура					
34.	Інші негативні впливи на естетичні показники об'єктів довкілля (перепони для публічного огляду мальовничих краєвидів, появу естетично прийнятих місць, руйнування пам'ятників природи тощо)?			+	
35.	Зміни в локалізації, розміщенні, щільності, та зростанні кількості населення будь-якої території?			+	
36.	Вплив на нинішній стан забезпечення житлом або виникнення нових потреб у житлі?			+	
37.	Суттєвий вплив на нинішню транспортну систему? Зміни в структурі транспортних потоків?			+	

38.	Необхідність будівництва нових об'єктів для забезпечення транспортних сполучень?			+	
39.	Потреби нових або суттєвий вплив на наявні комунальні послуги?			+	
40.	Появу будь-яких реальних або потенційних загроз для здоров'я людей?			+	
Екологічне управління та моніторинг					
41.	Послаблення правових і економічних механізмів контролю в галузі екологічної безпеки?			+	
42.	Погіршення екологічного моніторингу?			+	
43.	Усунення наявних механізмів впливу органів місцевого самоврядування на процеси техногенного навантаження?			+	
44.	Стимулювання розвитку екологічно небезпечних галузей виробництва?			+	
Інше					
45.	Підвищення рівня використання будь-якого виду природних ресурсів?			+	
46.	Суттєве вилучення будь-якого невідновлюваного ресурсу?			+	
47.	Збільшення споживання значних обсягів палива або енергії?			+	
48.	Суттєве порушення якості природного середовища?			+	
49.	Появу можливостей досягнення короткотермінових цілей, які ускладнюватимуть досягнення довготривалих цілей у майбутньому?			+	
50.	Такі впливи на довкілля або здоров'я людей, які самі по собі будуть значними, але у сукупності можуть викликати значний негативний екологічний ефект, що матиме значний			+	

	негативний прямий або опосередкований вплив на добробут людей?				
--	--	--	--	--	--

Отже, внаслідок реалізації проектних рішень передбачаються викиди шкідливих речовин в навколишнє природне середовище від проїзду автотранспорту, роботи будівельної техніки, що утворюються при проведенні відповідних робіт. Ці викиди класифікуються як неорганізовані джерела викидів, які будуть існувати тільки на період будівництва та не перевищуватимуть норм ГДК.

В період експлуатації проєктованих об'єктів на стан атмосферного повітря впливатимуть пересувні джерела викидів забруднюючих речовин від проїзду і паркування автотранспорту.

Під час роботи двигунів внутрішнього згорання автотранспорту, паркування та проїзду транспорту в атмосферне повітря будуть викидатися вуглецю оксид, вуглецю діоксид, діазоту оксид, азоту діоксид, вуглеводні граничні C₁₂-C₁₉, суспендовані тверді частинки недиференційовані за складом (сажа), сірки діоксид, метан, бенз(а)пірен.

Важливим ланцюжком в охороні навколишнього природного середовища є утилізація відходів. Особливості кліматичних умов, які сприяють зростанню інтенсивності впливів планованої діяльності на навколишнє середовище, відсутні. Планова діяльність не матиме впливу на клімат, чутливість діяльності до зміни клімату не очікується – нормативні значення ГДК не будуть перевищуватися.

Вплив на рослинний покрив можливий внаслідок механічних порушень території в зоні облаштування території, порушень ґрунтового покриву. Необхідно забезпечити дотримання природоохоронних заходів та екологічних вимог (облаштування благоустрою та озеленення території). Проектним рішенням не порушено соціальне та техногенне середовище, система комунікацій, транспортних та пішохідних зв'язків. Освоєння території повинно відбуватися з дотриманням природоохоронних заходів.

Проїзди та пішохідні доріжки необхідно облаштувати з твердим покриттям. З проїзної частини необхідно організувати поверхневий стік. Асфальтобетонне покриття проїздів, доріжок і майданчиків запобігає забрудненню підземних вод.

Роботи, пов'язані з реалізацією об'єкта можуть спричинити незначне підвищення шумових рівнів. Такий вплив буде мати тимчасовий локальний характер і не призведе до значного шумового та вібраційного забруднення. При експлуатації проєктованих об'єктів шум створюватиметься внаслідок проїзду автотранспорту. Встановлені допустимі норми ГДК перевищуватись не будуть.

Негативний вплив на водне середовище при експлуатації об'єктів можливий за умови неналежного під'єднання до інженерних мереж або недотримання меж санітарно-захисної зони. Передбачені проєктом заходи не спричинять погіршення якісних показників підземних вод.

Вплив на ґрунтове середовище можливий внаслідок трансформації ґрунтів під час руху транспортних засобів на етапі реалізації об'єкта. Можливе

						Арк.
						43
Змн.	Арк.	№ докум.	Підпис	Дата		

забруднення ґрунту внаслідок пролиття паливно-мастильних речовин від автомобільного транспорту. Обов'язковим є дотримання меж території, відведеної під червоні лінії. Вертикальним плануванням території передбачено використання ділянки з максимальним збереженням існуючого рельєфу.

Оскільки документ державного планування розроблений з урахуванням природно-кліматичних умов, існуючого рельєфу території, особливостей прилеглої території, то негативних впливів на водне середовище, порушення гідродинамічного режиму, виснаження поверхневих і підземних водних ресурсів, погіршення стану вод та деградації угруповань водних організмів, надходження у водне середовище забруднюючих речовин не передбачається.

Серед чинників, що впливають на здоров'я населення, виділяють соціально-економічні (рівень соціальної інфраструктури, умови праці, можливості оздоровлення, доходи та витрати населення, рівень життя тощо); генетичні; стан навколишнього природного середовища (що обумовлені як природними так і антропогенними факторами); наявність та рівень системи охорони здоров'я. Згідно досліджень науковців за інтенсивністю впливу різних чинників виділяються наступні залежності. Серед ризиків впливу на здоров'я населення, які стосуються документа державного планування можна виокремити: якість атмосферного повітря на ділянках впливу автотранспорту. Перевищення гранично допустимих концентрацій забруднюючих речовин може призвести до зниження імунітету.

Забруднення впливають на органи дихання, сприяючи виникненню респіраторних захворювань, катарів верхніх дихальних шляхів, ларингіту, ларинготрахеїту, фарингіту, бронхіту, пневмонії.

Перевищення нормативних показників шуму негативно впливає на різні системи організму: серцево-судинну, нервову, порушує сон, увагу, збільшує роздратованість, депресію, неспокій, подразнення, може впливати на дихання і травну систему; ушкодження слухової функції з тимчасовою або постійною втратою слуху; порушення здатності передавати та сприймати звуки мовного спілкування; відволікання уваги від звичайних занять; зміни фізіологічних реакцій людини на стресові сигнали; вплив на психічне і соматичне здоров'я; дію на трудову діяльність і продуктивність праці.

При реалізації рішень містобудівної документації не очікуватиметься негативного впливу на здоров'я населення за умови дотримання всіх запропонованих заходів.

						Арк.
						44
Змн.	Арк.	№ докум.	Підпис	Дата		

5. Зобов'язання у сфері охорони довкілля, у тому числі пов'язані із запобіганням негативному впливу на здоров'я населення, встановлені на міжнародному, державному та інших рівнях, що стосуються документа державного планування, а також шляхи врахування таких зобов'язань під час підготовки документа державного планування

Відповідно до Закону України «Про охорону навколишнього природного середовища» та нормативно-правової бази України документ державного планування повинен враховувати ряд зобов'язань:

– пріоритетність вимог екологічної безпеки, обов'язковість дотримання екологічних стандартів, нормативів та лімітів використання природних ресурсів;

– виконання ряду заходів, що гарантують екологічну безпеку середовища для життя і здоров'я людей, а також запобіжний характер заходів щодо охорони навколишнього природного середовища;

– проектне спрямування на збереження просторової та видової різноманітності та цілісності природних об'єктів і комплексів;

– узгодження екологічних, економічних та соціальних інтересів суспільства на основі поєднання міждисциплінарних знань екологічних, соціальних, природничих і технічних наук та прогнозування стану навколишнього природного середовища;

– забезпечення загальної доступності матеріалів проекту детального плану території та самого звіту СЕО відповідно до вимог Закону України «Про доступ до публічної інформації»;

– надання інформації щодо обґрунтованого нормування впливу планованої діяльності на навколишнє природне середовище;

– оцінка ступеня антропогенної змінності територій, сукупної дії факторів, що негативно впливають на екологічну ситуацію;

– використання отриманих висновків моніторингу та комплексу охоронних заходів об'єкту для виконання можливостей факторів позитивного впливу на охорону довкілля.

Регулювання в сфері охорони довкілля на державному та місцевому рівні здійснюється на основі таких програм:

– Основні засади (стратегія) державної екологічної політики України на період до 2030 року;

– Національна стратегія управління відходами в Україні до 2030 року;

– Програма охорони навколишнього природного середовища Львівської області на 2021-2027 роки;

Основні зобов'язання у сфері охорони довкілля стосуються заходів щодо охорони земельних ресурсів, лісів, повітряного, водного та ґрунтового середовища.

Зобов'язання щодо охорони водного середовища – недопущення забруднення поверхневих стоків нафтопродуктами та іншими забруднюючими речовинами.

Зобов'язання щодо охорони ґрунтового середовища – утримання

						Арк.
						45
Змн.	Арк.	№ докум.	Підпис	Дата		

контейнерів збирання твердих побутових відходів та місць їх розташування у належному санітарному стані, запровадження роздільного збирання відходів, дотримання ст. 48 Закону України «Про охорону земель» при здійсненні містобудівної діяльності.

Зобов'язання щодо здоров'я населення – забезпечення дотримання санітарних умов території проектування.

Охорона та оздоровлення навколишнього природного середовища забезпечується комплексом захисних заходів, в основі яких покладена система державних законодавчих актів та регламентація планування, забудови і благоустрою населених пунктів.

Зобов'язання у сфері охорони довкілля передбачають благоустрій території, на якій планується будівництво об'єктів.

Основні принципи екологічного захисту навколишнього середовища:

- збереження та раціональне використання цінних природних ресурсів;
- дотримання нормативів гранично допустимих рівнів екологічного навантаження на природне середовище та санітарних нормативів в місцях забудови;
- виділення природно-заповідних, ландшафтних, курортно-рекреаційних, історико-культурних зон з відповідним режимом їх охорони;
- встановлення санітарно-захисних зон для охорони водойм, джерел водопостачання і мінеральних вод, покладів лікувальних грязей, морських пляжів тощо.

Конкретні заходи щодо захисту атмосферного, водного та ґрунтового середовища вживаються відповідно до специфіки окремих джерел забруднення.

Оцінка відповідності проекту зобов'язанням у сфері охорони довкілля, встановлені на міжнародному рівні та шляхи їх врахування

Основними напрямками співробітництва України з міжнародними організаціями є: охорона біологічного різноманіття; охорона транскордонних водотоків і міжнародних озер; зміна клімату; охорона озонового шару; охорона атмосферного повітря; поводження з відходами; оцінка впливу на довкілля.

Міжнародні обов'язки України у сфері охорони довкілля зафіксовані у таких програмах:

- Конвенція про біологічне різноманіття, (1992 р., м. Ріо-де-Жанейро Бразилія), ратифікована Верховною Радою України 29 листопада 1994 р.;
- Конвенція про водно-болотні угіддя, що мають міжнародне значення головним чином як середовище існування водоплавних птахів (Рамсарська конвенція, м. Рамсар, Іран, 1971 р.);
- Конвенція про збереження мігруючих видів диких тварин (Бонн, 1979 р.);
- Угода про збереження афро-євразійських мігруючих водно-болотних птахів (1995 р.);
- Угоди про збереження кажанів в Європі (1991 р.);
- Конвенція про охорону дикої флори і фауни та природних середовищ існування в Європі (Бернська конвенція);

						Арк.
						46
Змн.	Арк.	№ докум.	Підпис	Дата		

- Рамкова конвенція ООН про зміну клімату (ратифікована Україною 29 жовтня 1996 р.);
- Європейська конвенція про охорону археологічної спадщини (Валлетта, 1992 р.);
- Конвенція про охорону та використання транскордонних водотоків та міжнародних озер (Гельсінкі, 1992), що є чинною в Україні з 1 липня 1999 р. та інші.

На виконання Бернської конвенції в Європі створена мережа територій особливого природоохоронного значення – Смарагдова мережа, важливих для збереження біорізноманіття в країнах Європи і деяких країнах Африки.

Смарагдова мережа України є українською частиною Смарагдової мережі Європи, розробляється з 2009 року. В листопаді 2016 року було затверджено першу версію Смарагдової мережі для України, яка потребує доопрацювання на основі наукових даних. Станом на 01.01.2016 р. мережа займала близько 8% території України і в основному складається з існуючих територій природно-заповідного фонду.

Територія документа державного планування, що підлягав стратегічній екологічній оцінці знаходиться на території Смарагдової мережі у Львівській області. Проектом передбачено заходи щодо недопущення негативного впливу на цю територію.

Проте, варто зазначити, що більшість заходів, передбачених проектом детального плану території у в сфері розвитку інженерної та транспортної інфраструктури, благоустрою, поводження з відходами відповідають загальносвітовим принципам охорони довкілля та сприяють дотриманню міжнародних зобов'язань.

						Арк.
						47
Змн.	Арк.	№ докум.	Підпис	Дата		

6. Опис наслідків для довкілля, у тому числі для здоров'я населення, у тому числі вторинних, кумулятивних, синергічних, коротко-, середньо-, та довгострокових (1, 3-5 та 10-15 років відповідно, а за необхідності – 50-100 років), постійних і тимчасових, позитивних і негативних наслідків

Наслідками для довкілля, у тому числі для здоров'я населення вважаються ймовірні наслідки для флори, фауни, біорізноманіття, ґрунту, клімату, повітря, води, ландшафту, природних територій та об'єктів, безпеки життєдіяльності населення та його здоров'я, матеріальних активів, об'єктів культурної спадщини та взаємодія цих факторів.

Вторинні наслідки – це вигоди, які полягають у широкому залученні громадськості до прийняття рішень та встановлення прозорих процедур їх прийняття.

Кумулятивні наслідки – нагромадження в організмах людей, тварин, рослин отрути різних речовин внаслідок тривалого їх використання.

Синергічні наслідки – сумарний ефект, який полягає у тому, що при взаємодії двох або більше факторів їх дія суттєво переважає дію кожного окремого компонента.

Виконання проєкту детального плану території значного негативного впливу на довкілля та здоров'я населення не передбачає.

Кумулятивний вплив. Виконання проєкту детального плану території негативного впливу на довкілля та здоров'я населення не передбачає.

Науково обґрунтований аналіз вторинних, кумулятивних та синергічних наслідків можливий за умови проведення польових досліджень, та щорічного моніторингу, які достовірно визначають масштаб та силу зазначеного впливу та за потреби слугуватимуть для уточнення цілей та заходів документу державного планування. Для такого аналізу доцільне створення інформаційних моделей навколишнього середовища, що враховуватимуть як локальні, так і глобальні зміни клімату, суспільного укладу та розвиток технологій, що можуть суттєво впливати на реалізацію документа державного планування. У разі виявлення не передбачених цим Звітом наслідків та для їх запобігання, Замовник має дотримуватись п. 1 ст. 17 Закону України «Про стратегічну екологічну оцінку».

Синергетичний вплив. Накопичені токсикологічними дослідженнями дані свідчать про те, що в більшості випадків одночасна присутність декількох шкідливих хімічних речовин у компоненті довкілля чи організмі людини в комбінації діють за типом сумації, тобто дія їх додається. Для речовин, які викидатимуться проєктованими об'єктами ефект сумації шкідливого впливу не встановлений.

Коротко- та середньострокові наслідки (1, 3-5, 10-15 років) будуть проявлятися внаслідок будівництва та влаштування об'єктів і полягатимуть в тимчасовому накопиченні будівельних відходів, забрудненні атмосферного повітря під час будівельних робіт. Під час будівництва основним впливом на атмосферу є її запилення та забруднення викидами автотранспорту. Проте, їх кількість і короткочасність впливу не здатні змінити мікроклімат проєктованої

						Арк.
						48
Змн.	Арк.	№ докум.	Підпис	Дата		

території. Вплив викидів забруднювальних речовин на довкілля від транспорту, будівельних машин і зварювальних апаратів має тимчасовий характер тільки в період ведення будівельно-монтажних робіт.

Тимчасові наслідки для довкілля полягають у виконанні підготовчих та облаштувальних робіт, при яких вплив на навколишнє середовище, зокрема, на атмосферне повітря матиме короточасний та локальний характер, а викиди в атмосферне повітря здійснюватимуться при роботі ДВЗ спецтехніки.

Постійні наслідки для довкілля – не передбачені.

Позитивні наслідки реалізації детального плану території:

- розвиток рекреації в громаді;
- належна та ефективна функціонально-планувальна організація території з урахуванням перспективних планувальних обмежень – санітарно-захисних зон джерел забруднення, охоронних зон інженерних мереж тощо;
- раціональний розвиток території;
- забезпечення безпечних факторів середовища життєдіяльності людини шляхом виділення майданчику з твердими побутовими відходами.

Узагальнені результати процедури оцінки проектних рішень детального плану території представлені в табл. 6.1.

Табл. 6.1.

**Узагальнені результати процедури оцінки проектних рішень
детального плану території**

Територія	Атмосферне повітря	Клімат	Вода	Ґрунти	Природо-охоронні території	Біорізноманіття	Здоров'я
Територія рекреаційного призначення	П/КС/М	М/Нп	0	Нп/М/КС	М/КС	0	М/СС

ПОЗНАЧЕННЯ	Пояснення
-2	Значний негативний вплив. Значний негативний вплив слід звести до мінімуму із застосуванням заходів щодо пом'якшення наслідків, щоб він став незначним.
-1	Помірний негативний вплив. Цей вплив є прийнятним.
0	Немає впливу.
+1	Негативні наслідки не очікуються за умови дотримання існуючих стандартів і процедури (або помірний позитивний вплив)
+2	Значний позитивний вплив.
(?)	Значення впливу не може бути оцінено з певністю через відсутність даних про компоненти довкілля, заплановану діяльність або з інших причин.
П/Нп	Прямий/Непрямий
ДС/СС/КС	Довгостроковий (10-15 років) / Середньостроковий (3-5 років) / Короткостроковий (1 рік)
М/Р	Місцевий / Регіональний
К/С/ТрК	Кумулятивний / Синергічний / Транскордонний

Наслідки для довкілля проєктних рішень детального плану території

Складова довкілля	Характеристика впливу
Атмосферне повітря	<p>У результаті виконання робіт будуть наявні неорганізовані нестационарні джерела викиду забруднюючих речовин в атмосферне повітря. Вплив на повітряне середовище пов'язаний з утворенням та викидом забруднюючих речовин при проїзді автотранспорту. Під час проїзду автотранспорту збільшиться утворення шкідливих речовин, що спричиняють парниковий ефект (CO₂, NO₂).</p> <p>Реалізація проєктних рішень зумовить появу пересувних джерел забруднення атмосферного повітря.</p> <p>Внаслідок роботи двигунів внутрішнього згорання, під час паркування автомобілів в атмосферне повітря будуть викидатися вуглецю оксид, вуглецю діоксид, діазоту оксид, азоту діоксид, вуглеводні граничні C₁₂-C₁₉, суспендовані тверді частинки недиференційовані за складом (сажа), сірки діоксид, аміак, метан, бенз(а)пірен.</p> <p>Вищеперераховані речовини не будуть перевищувати нормативів ГДК.</p>
Водне середовище	<p>Потреба води у питному водопостачанні та на технологічні потреби забезпечується за умови підключення до проєктованого водопроводу ТОВ «Енергія-Тепловодосервіс» згідно технічних умов які будуть видаватися на наступних стадіях проєктування.</p> <p>Детальна розробка системи водопостачання виконується в наступних стадіях проєктування.</p> <p>На наступних стадіях проєктування необхідно розрахувати витрати на внутрішнє пожежогасіння і передбачити конкретні місця встановлення пожежних гідрантів.</p> <p>На початковому етапі передбачається влаштування локальної очисної установки "Biotal 2BT B-150". Відведення очищеної води після очисних споруд частково здійснюється у резервуар очищеної води для повторного використання: для поливу та технічної води, решта очищеної води скидається в річку Піла.</p> <p>В подальшому підключити проєктованого споживача передбачається до проєктованої мережі комунальної каналізації кварталу забудови.</p> <p>Для відведення поверхневих стоків з території земельної ділянки, враховуючи рельєф місцевості, передбачається здійснювати комбінованою водовідвідною системою з влаштуванням дощових решіток. Перед скидом дощових вод у річку, потрібно передбачити очищення поверхневих вод від паливно-мастильних рідин, за рахунок встановлення нафтовловлювачів НЦП 2 в межах проєктованих паркінгів.</p> <p>Відведення атмосферних вод від будівель забезпечується виконанням вертикального планування та вимощення.</p>

	Ймовірні ризики впливу на водне середовище можливі за умови неналежного під'єднання до інженерних мереж або недотримання меж санітарно-захисної зони.
Ґрунтове середовище	<p>При облаштуванні та будівництві об'єктів можливе тимчасове складування будівельних відходів та залишків матеріалів.</p> <p>Порушення, ущільнення та перенесення ґрунтового покриву відбуватиметься під час будівництва та руху транспортних засобів.</p> <p>Потенційними джерелами забруднення ґрунту під час проведення будівельних робіт є просипи сипучих матеріалів при розвантажувально-навантажувальних та перевантажувальних роботах, випадкові проливи бітуму, дизельного палива, емульсії або асфальтобетонної суміші.</p> <p>Потенційними джерелами забруднення ґрунтового середовища є випадкові проливи пального при користування транспортними засобами, тимчасове нагромадження твердих побутових відходів.</p>
Біорізноманіття	<p>Діяльність даних об'єктів та споруд не здійснюватиме негативного впливу на рослинний і тваринний світ, оскільки рівень антропогенного впливу на такі компоненти буде обмежено і він повинен відповідати вимогам чинного природоохоронного законодавства.</p> <p>На подальших етапах проектування необхідно розробити систему заходів запобігання негативного впливу на флору та фауну об'єкту Смарагдової мережі України, зокрема згідно вимог Закону України «Про Червону Книгу України» та міжнародних конвенцій.</p> <p>Детальніші дослідження впливу шкідливих факторів внаслідок експлуатації об'єктів та споруд передбачаються шляхом проведення лабораторних досліджень концентрацій забруднюючих речовин та рівнів шуму із залученням акредитованої лабораторії.</p>
Здоров'я населення	Умови життєдіяльності місцевого населення та його здоров'я при реалізації ДПТ не погіршується. Діяльність об'єктів при дотриманні вимог природоохоронного та санітарного законодавства України не буде мати суттєвого впливу на стан здоров'я населення.
Акустичний вплив	<p>Шумове забруднення на період організації території буде спричинене насамперед роботою будівельної техніки та матиме тимчасовий характер.</p> <p>Під час експлуатації проєктованих об'єктів акустичний вплив буде здійснюватись під час проїзду автотранспорту.</p> <p>Встановлені допустимі норми ГДК перевищуватись не будуть.</p>

Аналіз впливу на клімат

Відповідно до рекомендацій Міністерства енергетики та захисту довкілля України від 03.03.2020 року №26/1.4-11.3-5650 «Рекомендації щодо включення кліматичних питань до документів державного планування» враховано специфіку розгляду питань впливу на клімат, яка відрізняється від впливу на

						Арк.
						51
Змн.	Арк.	№ докум.	Підпис	Дата		

інші компоненти довкілля.

Змін мікроклімату в результаті планованої діяльності не очікується, оскільки в результаті експлуатації об'єктів відсутні значні виділення теплоти, інертних газів, вологи. Особливості кліматичних умов, які сприяють зростанню інтенсивності впливів планованої діяльності на навколишнє середовище, відсутні.

						Арк.
						52
Змн.	Арк.	№ докум.	Підпис	Дата		

7. Заходи, що передбачається вжити для запобігання, зменшення та пом'якшення негативних наслідків виконання документа державного планування

З метою охорони навколишнього природного середовища у даному проєкті детального плану території передбачено виконати ряд планувальних та технічних заходів для запобігання, зменшення та пом'якшення негативних наслідків виконання документа державного планування. Комплекс заходів з запобігання наслідків повинен бути виконаний через дію законів України щодо екологічного стану та санітарно-епідеміологічного контролю території та виконання заходів, передбачених державними, обласними, цільовими програмами щодо охорони навколишнього середовища.

Заходи, що передбачається вжити для запобігання, зменшення та пом'якшення негативних наслідків виконання документа державного планування представлені в табл. 7.1.

Табл. 7.1.

Заходи, що передбачається вжити для запобігання, зменшення та пом'якшення негативних наслідків виконання детального плану території

Складові довкілля, в тому числі здоров'я населення	Заходи, що передбачається вжити для запобігання, зменшення та пом'якшення негативних наслідків виконання детального плану території
Атмосферне повітря	<ul style="list-style-type: none"> – дотримання заходів щодо охорони атмосферного повітря відповідно до Закону України «Про охорону атмосферного повітря». – озеленення зовнішніх доріг та впорядкування зелених насаджень; – озеленення території.
Водне середовище	<ul style="list-style-type: none"> – проведення інженерно-геологічних вишукувань на наступних стадіях проєктування; – попередження забруднення підземних вод та земельних ресурсів шляхом створення надійної та ефективної системи водовідведення; – дотримання встановленого розміру санітарно-захисної зони.
Грунтове середовище	<ul style="list-style-type: none"> – обов'язкове дотримання меж території, відведеної для проєктування; – вертикальне планування будівельного майданчика; – забезпечення розміщення будівельних матеріалів на спеціально відведеній ділянці з твердим покриттям; – контроль за роботою інженерного обладнання, механізмів і транспортних засобів, своєчасний ремонт, недопущення роботи несправних механізмів; – заправка техніки лише закритим способом – автозаправниками; – не допускати потрапляння нафтопродуктів у грунтове середовище; – забороняється спалювання всіх видів горючих відходів на території будівельного майданчика; – запровадження регулярного санітарного очищення території; – дотримання вимог щодо санітарного очищення території. – при здійсненні будівельних робіт потрібно дотримуватись відповідно до ст. 48 Закону України «Про охорону земель».

Біорізноманіття	<ul style="list-style-type: none"> – максимальне збереження зелених насаджень, які мають задовільний та хороший стан; – висадку дерев, чагарників, улаштування газонів.
Акустичний вплив	<ul style="list-style-type: none"> – використання сучасного низько-шумного технологічного та енергетичного обладнання; – озеленення території.

Заходи для забезпечення дотримання встановлених містобудівних умов та обмежень використання територій, зменшення (запобігання, пом'якшення) негативного впливу на житлову та громадську забудову:

- дотримання нормативних параметрів технологічних та протипожежних відстаней, визначених будівельними, санітарними нормами та екологічним законодавством при будівництві об'єктів та мереж, споруд інженерної інфраструктури;

- проводити діяльність відповідно до нормативних документів;
- дотримуватись меж червоних ліній території проектування;
- дотримуватись результатів інженерно-геологічних, геологічних та гідрогеологічних вишукувань території.

Заходи щодо збереження та раціонального використання ґрунтового покриву:

- при здійсненні будівельних робіт потрібно дотримуватись відповідно до ст. 48 Закону України «Про охорону земель»;

- запровадження регулярного санітарного очищення території;
- вертикальне планування території.

Заходи щодо збереження природних оселищ та видів фауни і флори території Смарагдової мережі:

- перед початком здійснення планованої діяльності забезпечити проведення дослідження з метою виявлення оселищ, що відносяться до Смарагдової мережі;

- забезпечити охорону типових та унікальних природних комплексів і об'єктів, рідкісних і таких, що перебувають під загрозою зникнення, в тваринного і рослинного світу, рослинних угруповань;

- здійснювати господарську діяльність способами, які забезпечують збереження природних комплексів і об'єктів, рідкісних і таких, що перебувають під загрозою зникнення, видів тваринного і рослинного світу;

- у разі виявлення рідкісних об'єктів рослинного та тваринного світу та таких, що перебувають під загрозою, провести додаткові дослідження та запроектувати й реалізувати заходи з охорони;

- забезпечити збереження та захист від пошкодження рослинності на ділянках, що не входять до меж ділянки планування;

- проведення моніторингу стану збереження природних оселищ, видів флори та фауни;

- здійснення інших заходів, спрямованих на збереження природних оселищ та видів фауни і флори.

Заходи, що впливають на всі компоненти середовища і в цілому покращують санітарно-гігієнічні умови:

						Арк.
						54
Змн.	Арк.	№ докум.	Підпис	Дата		

- проведення забудови згідно з наміченою містобудівною документацією та функціональним зонуванням;
- інженерна підготовка території та вертикальне планування, благоустрій, озеленення, влаштування твердого покриття проїздів;
- урахування перспективних планувальних обмежень – санітарно-захисних зон джерел забруднення повітря, охоронних зон інженерних мереж тощо;

При будівництві та експлуатації об'єктів повинні бути передбачені наступні заходи:

- не допускати потрапляння нафтопродуктів у ґрунти, зливання паливно-мастильних матеріалів в спеціально відведені та обладнані місця;
- прокладка зовнішніх та внутрішніх комунікацій з урахуванням запобігання можливості витоків води з них у ґрунт і забезпеченням контролю комунікацій, їх ремонту, скидання аварійних вод;
- влаштування щільного дорожнього покриття, що запобігає фільтрації забруднених нафтопродуктами поверхневих вод у ґрунт;
- дотримуватися санітарних та інших вимог щодо впорядкування своєї території;
- недопускання потрапляння забруднених стічних вод у водні об'єкти.

Заходи щодо охорони праці та пожежної безпеки:

- створення належних умов праці, санітарно-побутове та медичне обслуговування працюючих у відповідності з діючими санітарними нормами;
- суворе дотримання правил охорони праці та техніки безпеки відповідно до Закону України «Про охорону праці», пожежної безпеки відповідно до Закону України «Про пожежну безпеку» та Правил техніки безпеки в Україні;
- дотримання трудової і виробничої дисципліни, правил техніки безпеки на робочих місцях;
- оснащення будівель первинними засобами пожежогасіння та пожежним інвентарем.

При виконанні будівельно-монтажних робіт забороняється:

- випуск стічних вод, а також неочищених господарсько-побутових або виробничих стоків, що утворюються на будівельному майданчику;
- знищення на будівельному майданчику дерево-чагарникової рослинності якщо це не передбачено проектною документацією;
- застосування речовин, які призводять до погіршення мікроклімату;
- скидання відходів і сміття в зонах житлової забудови;
- злив паливно-мастильних матеріалів у місця, не призначені для цього.

Операції щодо збирання, зберігання, транспортування та утилізації відходів повинні здійснюватись з дотримання норм екологічної безпеки та законодавства України. Всі типи відходів, що утворюватимуться в процесі будівництва, підлягають вилученню, накопиченню і розміщенню їх у спеціально відведених місцях з метою подальшої утилізації чи видалення.

Захисні заходи

- при експлуатації об'єкта дотримуватись нормативів чинного природоохоронного законодавства;

						Арк.
						55
Змн.	Арк.	№ докум.	Підпис	Дата		

- всі відходи необхідно по мірі накопичення своєчасно передавати спеціалізованим організаціям;
- дотримуватись вимог щодо раціонального використання природних ресурсів;
- дотримуватись правил пожежної безпеки.

Охоронні заходи

- моніторинг території, спостереження, оцінка та прогнозування стану навколишнього середовища;
- експлуатацію об'єктів здійснювати відповідно до чинних санітарних норм та правил.

З метою забезпечення санітарного та епідемічного благополуччя населення, санітарного очищення територій населених пунктів треба керуватись Конституцією України та Законами України: «Про місцеве самоврядування в Україні», «Про благоустрій населених пунктів», «Про охорону навколишнього природного середовища», «Про управління відходами», «Про регулювання містобудівної діяльності».

Облаштування території повинно відбуватися з дотриманням екологічних вимог та забезпеченням комплексного благоустрою території.

Зовнішній благоустрій – це комплекс заходів з ландшафтної, архітектурно-просторової та естетичної організації території виробничої зони, що забезпечують комфортні умови праці та відпочинку. Вони включають в себе вирішення та розміщення малих архітектурних форм, елементів реклами, майданчиків для відпочинку, формування системи зелених насаджень (у тому числі декоративне озеленення, насадження квітників), освітлення території тощо.

При розробці детального плану території передбачено благоустрій території.

Освоєння території повинно відбуватися з дотриманням природоохоронних заходів.

При виконанні всіх заходів з охорони навколишнього середовища, передбачених проектом, проєктовані об'єкти не завдають негативного впливу на стан природного середовища в районі його розміщення.

						Арк.
						56
Змн.	Арк.	№ докум.	Підпис	Дата		

8. Обґрунтування вибору виправданих альтернатив, що розглядалися, опис способу, в який здійснювалася стратегічна екологічна оцінка, у тому числі будь-які ускладнення

З метою розгляду проектних рішень та їх екологічних наслідків під час здійснення стратегічної екологічної оцінки проекту детального плану території передбачається розглянути наступні альтернативи (табл. 8.1).

Табл. 8.1.

Альтернативи, що розглядалися, та обґрунтування обраної альтернативи

№	Альтернатива	Ключові складові альтернативи	Ключові переваги та недоліки	Обрана альтернатива та її обґрунтування
1.	Нульова альтернатива (песимістичний сценарій розвитку)	Продовження існуючої ситуації	Переваги - Не передбачається збільшення потреб у споживанні електроенергії, водних ресурсах та палива. Недоліки - Нераціональне використання території; - Відсутність подальшого економічного розвитку громади.	Рекомендується обрати альтернативу 2, оскільки вона сприятиме: - розвитку рекреації в громаді; - впровадженню заходів щодо охорони довкілля та здоров'я населення; - забезпеченню раціонального використання території; - проведенню благоустрою та озеленення проекрованої території.
2.	Затвердження проекту ДДП (сценарій раціонального розвитку)	Раціональний розвиток населеного пункту	Переваги - розвиток рекреації в громаді; - впровадження заходів щодо охорони довкілля та здоров'я населення; - забезпечення раціонального використання території; - проведення благоустрою та озеленення проекрованої території; Недоліки - можливий вплив на водне середовище в разі неналежного під'єднання до інженерних мереж або недотримання меж санітарно-захисної зони.	
3.	Альтернатива запропонована у звіті про СЕО	Будівництво об'єктів на території іншого населеного пункту громади	Переваги - розвиток рекреації в іншому населеному пункті; - раціональне використання території іншого населеного пункту; - облаштування об'єкту на земельній ділянці, що не належить до територій Смарагдової мережі України. Недоліки - залучення додаткових коштів на доопрацювання проекту ДДП; - відхилення від визначених побажань замовника.	

Інших альтернативних варіантів проєкту не передбачається.

Проектні рішення детального плану території базовані на:

- побажаннях та вимогах замовника, визначених в завданні на розроблення детального плану території та у ході робочих нарад під час роботи над проєктом;
- врахуванні існуючої мережі вулиць та проїздів;
- врахуванні існуючих планувальних обмежень;
- суміщення планувальної структури проєкту з планувальною структурою оточуючих територій.

Під час підготовки звіту про стратегічну екологічну оцінку визначено доцільність і прийнятність планованої діяльності і обґрунтування економічних, технічних, організаційних, державно-правових та інших заходів щодо забезпечення безпеки навколишнього середовища, а також оцінено вплив на навколишнє середовище в період будівництва та функціонування будівель і споруд, надано прогноз впливу на оточуюче середовище, виходячи із особливостей планової діяльності з урахуванням природних, соціальних та техногенних умов.

Основним критерієм під час стратегічної екологічної оцінки проєкту містобудівної документації є її відповідність державним будівельним нормам, санітарним нормам і правилам України, законодавству у сфері охорони навколишнього природного середовища.

Основні методи під час стратегічної екологічної оцінки:

1) аналіз слабких та сильних сторін проєкту містобудівної документації з точки зору екологічної ситуації, а саме:

– проаналізовано в регіональному плані природні умови території планованої діяльності, включаючи характеристику поверхневих водних систем, ландшафтів (рельєф, родючі ґрунти, рослинність та ін.), гідрогеологічні особливості території та інших компонентів природного середовища;

– розглянуто природні ресурси з обмеженим режимом їх використання, в тому числі водоспоживання та водовідведення, забруднення атмосферного повітря;

– оцінено можливі зміни в природних та антропогенних екосистемах тощо;

2) розглянуто способи ліквідації можливих негативних наслідків реалізації проєкту;

3) особи, які приймають рішення, ознайомлені з можливими наслідками здійснення запланованої діяльності;

4) отримання зауважень і пропозицій до проєкту містобудівної документації;

5) проведення громадського обговорення у процесі розробки проєкту містобудівної документації.

В ході СЕО проведено оцінку факторів ризику і потенційного впливу на стан довкілля, враховано екологічні завдання місцевого рівня в інтересах ефективного та стабільного соціально-економічного розвитку населеного пункту та підвищення якості життя населення.

						Арк.
						58
Змн.	Арк.	№ докум.	Підпис	Дата		

Ускладнення, що виникали в процесі СЕО:

До ускладнень, що виникали в процесі проведення стратегічної екологічної оцінки можна віднести:

– відсутність або обмежений доступ до даних на рівні населеного пункту з основних проблемних питань (охорона довкілля, охорона здоров'я тощо) через розділення між собою загальнонаціональних, загальноміських та районних систем збору статистичних даних та даних органів охорони довкілля, охорони здоров'я.

						Арк.
						59
Змн.	Арк.	№ докум.	Підпис	Дата		

9. Заходи, передбачені для здійснення моніторингу наслідків виконання документа державного планування для довкілля, у тому числі для здоров'я населення

При здійсненні моніторингу основну увагу належить приділяти заходам передбаченим в сфері охорони навколишнього природного середовища. Виконання ряду планувальних і технічних заходів, визначених в проекті детального плану території, а також заходів, передбачених цільовими регіональними програмами в сфері охорони навколишнього природного середовища є обов'язковою умовою для досягнення стійкості природного середовища до антропогенних навантажень та забезпечення сприятливих санітарно-гігієнічних умов проживання населення.

На території Львівської області були затверджені такі регіональні програми:

- Програма охорони навколишнього природного середовища на 2021-2025 роки;
- Програму державного моніторингу у галузі охорони атмосферного повітря на 2021-2025 роки Львівської зони;
- Обласна програма поводження з небезпечними відходами, затверджена розпорядженням голови Львівської облдержадміністрації від 24.04.2009 №344/0/5-09.

Моніторинг наслідків виконання документа державного планування для довкілля, у тому числі для здоров'я населення буде здійснюватися з метою забезпечення неухильного дотримання вимог законодавства під час будівництва і експлуатації та втілення всіх заходів щодо мінімізації ймовірних впливів та наслідків на навколишнє природне та соціальне середовище.

Моніторинг повинен відбуватись на декількох рівнях та передбачати можливі екологічні загрози та/або виявляти під час його здійснення впливи, що не були передбачені раніше.

Необхідно здійснювати моніторинг відповідно до Порядку здійснення моніторингу наслідків виконання документа державного планування для довкілля, у тому числі для здоров'я населення, затвердженого постановою Кабінету Міністрів України від 16 грудня 2020 р. № 1272.

З метою забезпечення систематичності та об'єктивності спостережень за змінами стану довкілля, у тому числі за станом здоров'я населення, замовник визначає:

- зміст заходів, передбачених для здійснення моніторингу, та строки їх виконання;
- кількісні та якісні показники, одиниці їх вимірювання та цільові значення таких показників відповідно до кожного з визначених у звіті про стратегічну екологічну оцінку наслідків виконання документа державного планування для довкілля, у тому числі для здоров'я населення;
- кількісні та якісні показники, одиниці їх вимірювання та цільові значення таких показників для запобігання, зменшення та пом'якшення негативних

						Арк.
						60
Змн.	Арк.	№ докум.	Підпис	Дата		

наслідків виконання документа державного планування для довкілля, у тому числі для здоров'я населення;

– методи визначення кожного із показників, які дають змогу швидко та без надлишкових витрат їх вимірювати;

– періодичність вимірювання показників, проведення їх аналізу та співставлення із цільовими значеннями;

– засоби і способи виявлення наявності або відсутності наслідків для довкілля, у тому числі для здоров'я населення, з урахуванням можливості виявлення негативних наслідків виконання документа державного планування, не передбачених звітом про стратегічну екологічну оцінку.

Заходи, передбачені для здійснення моніторингу, враховують специфіку документа державного планування, період, на який здійснюється планування, та необхідність здійснення моніторингу на різних стадіях виконання документа державного планування.

Згідно з проведеною оцінкою впливів на довкілля визначено, що під час провадження планованої діяльності, очікується незначний та допустимий вплив на довкілля зумовлений викидами забруднюючих речовин в атмосферне повітря, шумовим забрудненням та здійсненням операцій у сфері поводження з відходами. Значний негативний вплив на довкілля під час провадження планованої діяльності не передбачається.

Враховуючи вищезазначені результати оцінки впливів передбачається програма моніторингу та контролю впливу на довкілля під час провадження планованої діяльності для моніторингу та контролю допустимих впливів.

Моніторинг очікуваних впливів реалізації ДДП повинен здійснюватися за наступними показниками (табл. 9.1):

Табл. 9.1

Основні функціональні заходи моніторингу виконання ДДП

Основні функціональні заходи моніторингу	Періодичність контролю
Спостереження за рівнем шумового впливу	Один раз на рік
Кількісний облік утворення, накопичення і використання відходів	Один раз на рік
Використання води відповідно до цілей та умов їх надання	Постійно
Якість стічних вод на випуску з очисних споруд	Один раз на рік
Показник озеленення території	Один раз на рік

Кількісні та якісні показники буде визначено на основі моніторингових даних на наступних етапах проєктування.

Цільові значення кількісних та якісних показників, відповідно до кожного з визначених у звіті про стратегічну екологічну оцінку наслідків виконання документа державного планування для довкілля, у тому числі для здоров'я населення, зазвичай встановлюються з метою вимірювання та контролю впливу діяльності проєктованих об'єктів на довкілля та здоров'я населення. Ці

показники можуть включати рівень забруднення повітря, води, ґрунту, рівень шуму, викиди токсичних речовин тощо.

Цільові значення кількісних та якісних показників для запобігання, зменшення та пом'якшення негативних наслідків виконання документа державного планування для довкілля, у тому числі для здоров'я населення, передбачаються з метою забезпечення ефективного контролю та управління впливом проєктованих об'єктів. Ці показники можуть включати обсяги зменшення викидів, застосування технологій з низьким рівнем забруднення, встановлення ефективної системи очищення стічних вод, впровадження програми енергоефективності тощо.

Показник «Вимірювання рівнів шуму на межі території»: одиниці виміру – дБА, періодичність вимірювання – один раз на рік.

Показник Вимірювання рівнів шуму на межі території

№	Показник шуму	Цільовий показник, дБА	Методика визначення	Періодичність	Засоби і способи виявлення наявності або відсутності наслідків для довкілля
1	Еквівалентний показник шуму	55 дБА	Шумомір	1 раз на рік	Відбір проб, лабораторні дослідження і порівняння виміряних рівнів шуму на предмет перевищення нормативів, згідно з ДСН № 463 від 21.02.2019р.
2	Максимальний показник шуму	70 дБА	Шумомір	1 раз на рік	

Показник «Кількісний облік утворення, накопичення і використання відходів»: одиниці виміру – т, періодичність вимірювання – один раз на рік.

Показник «Озеленення території: одиниці виміру – га, періодичність вимірювання – один раз на рік.

Показник «Склад та властивості очищених стічних вод»: одиниці виміру – мг/дм³, періодичність вимірювання – один раз на рік.

Кількісні показники буде визначено на основі моніторингових даних.

Цільові значення кількісних та якісних показників, відповідно до кожного з визначених у звіті про СЕО наслідків виконання документа державного планування для довкілля, у тому числі для здоров'я населення, зазвичай встановлюються з метою вимірювання та контролю впливу діяльності проєктованих об'єктів на довкілля та здоров'я населення. Ці показники можуть включати рівень забруднення повітря, води, ґрунту, рівень шуму тощо.

Цільові значення кількісних та якісних показників для запобігання, зменшення та пом'якшення негативних наслідків виконання документа державного планування для довкілля, у тому числі для здоров'я населення, передбачаються з метою забезпечення ефективного контролю та управління впливом проєктованих об'єктів. Ці показники можуть включати обсяги зменшення викидів, застосування технологій з низьким рівнем забруднення, встановлення ефективної системи очищення стічних вод, впровадження програми енергоефективності тощо.

						Арк.
						62
Змн.	Арк.	№ докум.	Підпис	Дата		

Засоби і способи виявлення замовником наявності або відсутності наслідків для довкілля, у тому числі для здоров'я населення, з урахуванням можливості виявлення негативних наслідків виконання документа державного планування, не передбачених звітом про стратегічну екологічну оцінку, можуть включати систему моніторингу, проведення регулярних аудитів, оцінку ризиків та впровадження механізмів звітності. Додатково можуть застосовуватися консультації з експертами, залучення громадських організацій та інших зацікавлених сторін.

Методи визначення кожного із показників, засоби і способи виявлення наявності або відсутності наслідків для довкілля, у тому числі для здоров'я населення а також періодичність вимірів, визначаються відповідними акредитованими лабораторіями на договірних засадах.

Результати моніторингу мають бути доступними для органів влади та громадськості. Моніторинг може бути використаний для:

- порівняння очікуваних і фактичних наслідків, що дозволяє отримати інформацію про реалізацію плану;
- отримання інформації, яка може бути використана для поліпшення майбутніх оцінок (моніторинг як інструмент контролю якості СЕО);
- перевірки дотримання екологічних вимог, встановлених відповідними органами влади;
- перевірки того, що план виконується відповідно до затвердженого документа, включаючи передбачені заходи із запобігання, скорочення або пом'якшення несприятливих наслідків.

Моніторинг повинен відбуватись на декількох рівнях та передбачати можливі екологічні загрози та/або виявляти під час його здійснення впливи, що не були передбачені раніше.

						Арк.
						63
Змн.	Арк.	№ докум.	Підпис	Дата		

10. Опис ймовірних транскордонних наслідків для довкілля, у тому числі для здоров'я населення (за наявності)

Даний розділ не розглядається, адже виконання проєкту Детального плану території земельної ділянки для будівництва та обслуговування об'єктів рекреаційного призначення у с. Старичі Яворівського району Львівської області (землекористувач гр. Чікель В.Ю.) не матиме суттєвого впливу на довкілля, враховуючи передбачений вид діяльності та те, що проєктована територія знаходиться на значній відстані від межі сусідніх держав.

						Арк.
						64
Змн.	Арк.	№ докум.	Підпис	Дата		

11. Резюме нетехнічного характеру інформації

Метою стратегічної екологічної оцінки Детального плану території земельної ділянки для будівництва та обслуговування об'єктів рекреаційного призначення у с. Старичі Яворівського району Львівської області (землекористувач гр. Чікель В.Ю.) є необхідність оцінювання наслідків виконання документів державного планування, сприянні сталому розвитку шляхом забезпечення охорони навколишнього середовища, безпеки життєдіяльності та охорони здоров'я населення, а також в інтегруванні екологічних вимог під час розроблення та затвердження ДДП.

Містобудівну документацію «Детальний план території земельної ділянки для будівництва та обслуговування об'єктів рекреаційного призначення у с. Старичі Яворівського району Львівської області (землекористувач гр. Чікель В.Ю.)» розроблено на підставі наступних вихідних даних:

- Рішення Новояворівської міської ради від 23 листопада 2023 р №2733;
- Завдання на розроблення детального плану території;
- Викопіювання з генплану с. Старичі М 1:5000;
- Витягу з державного реєстру прав на нерухоме майно, земельна ділянка гр. Чікель В.Ю. кадастровий номер 4625888500:02:000:0028;
- Топогеодезичної зйомки М 1:500.

Межі детального плану території прийняті згідно завдання на проектування та функціонально обумовлених потреб. Площа території в межах детального плану території складає 6,0000 га.

Проектowana ділянка гр. Чікель В.Ю. кадастровий номер 4625888500:02:000:0028 площею 2.0 га – пропонується для будівництва та обслуговування об'єктів рекреаційного призначення, функціональне призначення - 40102.0 території рекреаційно-туристичних закладів та рекреаційного житла, цільове призначення – «07.01 Для будівництва та обслуговування об'єктів рекреаційного призначення».

На короткостроковий період:

- уточнення планувальної структури і функціонального призначення території, визначення функціонального призначення та параметрів забудови даної території;
- нове будівництво будівель та споруд, запроєктованих детальним планом території.

На середньостроковий період та довгострокову перспективу:

- реконструкція і будівництво проєктованих вулиць та проїздів для організації двостороннього руху транспорту.

У звіті про стратегічну екологічну оцінку проведено оцінку наслідків виконання проєкту на навколишнє природне середовище, у тому числі для здоров'я населення та зобов'язань у сфері охорони довкілля і заходів, що передбачається вжити для запобігання, зменшення та пом'якшення негативних наслідків виконання документа державного планування, а також заходів щодо моніторингу цих наслідків.

						Арк.
						65
Змн.	Арк.	№ докум.	Підпис	Дата		

На основі статистичної інформації, адміністративних даних, результатів досліджень було охарактеризовано поточний стан довкілля населених пунктів, стан довкілля та умови життєдіяльності населення на територіях, що ймовірно зазнають впливу внаслідок виконання документа державного планування.

В процесі проведення стратегічної екологічної оцінки було виявлено ймовірні проблеми та наслідки для навколишнього середовища, що полягають в забрудненні атмосферного повітря внаслідок будівництва об'єктів та їх експлуатації, впливі на ґрунтове середовище при розробці будівельного майданчика; прокладанні комунікацій; будівництві та влаштуванні об'єктів. Спостерігається і акустичне забруднення довкілля внаслідок будівельних робіт, від пересування техніки, виконання земляних робіт, а також функціонуванні устаткування при здійсненні планованої діяльності.

З метою охорони навколишнього природного середовища у даному ДДП передбачено виконати ряд планувальних та технічних заходів: заходи щодо охорони атмосферного повітря, щодо захисту водного та ґрунтового середовищ, щодо захисту об'єктів Смарагдової мережі України, шумозахисні заходи та заходи щодо охорони праці та пожежної безпеки. Запропоновано комплекс заходів, передбачених для здійснення моніторингу та покращення стану довкілля у тому числі здоров'я населення. Транскордонних наслідків виконання документа державного планування не очікується.


						Арк.
						66
Змн.	Арк.	№ докум.	Підпис	Дата		

СПИСОК ВИКОРИСТАНИХ ДЖЕРЕЛ

1. ДБН Б.2.2-12:2019 «Планування і забудова територій»;
2. ДБН Б.2.2-5:2011 «Благоустрій територій»
3. ДБН В.2.3-5:2018 «Вулиці та дороги населених пунктів»
4. ДБН В.2.5-74:2013 «Водопостачання. Зовнішні мережі та споруди. Основні положення проектування»
5. ДБН В.2.5-75:2013 «Каналізація. Зовнішні мережі та споруди. Основні положення проектування»
6. ДСН 3.3.6.037-99 «Санітарні норми виробничого шуму, ультразвуку та інфразвуку»
7. ДСП -173 «Державні санітарні правила планування та забудови населених пунктів»
8. Закон України «Про управління відходами»
9. Закон України «Про генеральну схему планування території України»
10. Закон України «Про екологічну мережу України»
11. Закон України «Про основи містобудування»
12. Закон України «Про Основні засади (стратегію) державної екологічної політики України на період до 2030 року»
13. Закон України «Про охорону атмосферного повітря»
14. Закон України «Про охорону земель»
15. Закон України «Про охорону навколишнього природного середовища»
16. Закон України «Про оцінку впливу на довкілля»
17. Закон України «Про регулювання містобудівної діяльності»
18. Закон України «Про рослинний світ»
19. Закон України «Про стратегічну екологічну оцінку»
20. Закон України «Про тваринний світ»
21. Земельний, Водний та Лісовий кодекси України
22. Наказ Міністерства охорони здоров'я України № 173 від 19.06.96 «Про затвердження Державних санітарних правил планування та забудови населених пунктів»
23. Національний план управління відходами до 2030 року
24. Природні умови та природні ресурси Львівщини: монографія / за заг. ред. д-ра геогр. наук, проф. М. М. Назарука. – Львів: Видавництво Старого Лева, 2018. – 592 с.
25. Стратегія розвитку Львівської області на період 2021-2027 років.
26. Території, що пропонуються до включення у мережу Емеральд (Смарагдову мережу) України («тіньовий список», частина 2) / Кол. авт., під ред. Борисенко К. А., Куземко А. А. – Київ: «LAT & K», 2019. – 234 с.
27. Екологічний паспорт Львівської області, 2023 рік.
28. Стратегія розвитку Новояворівської міської територіальної громади на період до 2027 року.
29. Генеральний план с. Старичі Яворівського району Львівської області.

						Арк.
						67
Змн.	Арк.	№ докум.	Підпис	Дата		

Відомості про авторів

Назва проєкту	Посада	Ініціали, прізвища	Підпис
Звіт про стратегічну екологічну оцінку Детального плану території земельної ділянки для будівництва та обслуговування об'єктів рекреаційного призначення у с. Старичі Яворівського району Львівської області (землекористувач гр. Чікель В.Ю.)	Директор	Костирка В.І.	
	Інженер-проектувальник	Бота О.В.	