

Новояворівське комунальне підприємство  
"Архітектурно-планувальне бюро"  
[nkrpb@gmail.com](mailto:nkrpb@gmail.com)  
м. Новояворівськ вул. Ст. Бандери, 30 тел. 067 7589950

**Детальний план території  
проектаного кладовища у м. Новояворівськ,  
Яворівського району, Львівської області.**

Нач. НКП "АПБ"

  
 А. Гурин

Кваліфікаційний сертифікат АА №000769

  
 А. Гурин

Замовник:

виконком Новояворівської міської ради

Замовлення: 05/19

Новояворівськ - 2019 р.

## Склад детального плану території

I. Пояснювальна записка.

II. Графічна частина.

### I. Зміст пояснювальної записки:

1. Підстава для розроблення детального плану території.
2. Стислий опис природних, соціально-економічних і містобудівних умов.
3. Стисла історична довідка.
4. Оцінка існуючої ситуації.
5. Розподіл території за функціональним призначенням.
6. Характеристика видів використання території.
7. Пропозиції щодо встановлення режиму забудови територій, передбачених для перспективної містобудівної діяльності, в т.ч. для розміщення об'єктів соціальної та інженерно-транспортної інфраструктури, охорони та збереження культурної спадщини.
8. Переважні, супутні і допустимі види використання територій, містобудівні умови та обмеження.
9. Основні принципи планувально-просторової організації території.
10. Житловий фонд та розселення.
11. Система обслуговування населення, розміщення основних об'єктів обслуговування.
12. Вулична мережа. Транспортне обслуговування. Організація руху транспорту і пішоходів.
13. Інженерне забезпечення. Розміщення магістральних інженерних мереж, споруд.
14. Інженерна підготовка та інженерний захист території. Вертикальне планування і використання підземного простору.
15. Комплексний благоустрій та озеленення територій.
16. Містобудівні заходи по поліпшенню стану навколишнього середовища.
17. Першочергові заходи.
18. Перелік вихідних даних.
19. Основні техніко-економічні показники детального плану.
20. Висновки.
21. Додатки.

### II. Графічна частина.

1. Викопіювання з карти Яворівського району; Викопіювання з кадастрової карти; Фотофіксація з космосу (Google Earth);
2. Генплан м. Новояворівськ;
3. Викопіювання з генплану м. Новояворівська М 1:5000;
4. План існуючого використання території, опорний план, схема планувальних обмежень М 1:2000;
5. Проектний план, план червоних ліній, схема організації руху транспорту та пішоходів М 1:2000;
6. Проектний план, план червоних ліній, схема організації руху транспорту та пішоходів М 1:1000;
7. Схема інженерної підготовки та вертикальне планування М 1:2000;
8. Схема інженерної підготовки та вертикальне планування М 1:1000;
9. Схема інженерних мереж, споруд і використання підземного простору М 1:2000.

## **1. Підстава для розроблення детального плану території.**

Детальний план території проєктованого кладовища у м. Новояворівськ, Яворівського р-ну, Львівської обл. розроблено у відповідності до Закону України „Про регулювання містобудівної діяльності”, ДБН Б.1.1-14:2012 "Склад та зміст детального плану території", ДБН Б.2.2-12:2018 "Планування і забудова територій", ДБН Б 2.2-1:2008. Кладовища, крематорії та колумбарії.

При розробці враховано матеріали топомозок земельної ділянки, інженерно-геологічні вишукування, матеріали натурних обстежень та фотофіксації існуючого стану території, рішення сесії Новояворівської міської ради № 1159 від 19.03.2014 р., № 2066 від 22.10.2015 р. Лист звернення виконавчого комітету від 07.05.2018 №829/10.

1. Завдання на проєктування;
2. Генплан м. Новояворівськ;
3. Геодезичне знімання М-1: 1000, надане замовником;
4. Висновок про глибину залягання рівня ґрунтових вод на земельній ділянці пл. 10,0 га.
5. Натурне обстеження станом на 2019 р. (фотофіксація).

## **2. Стислий опис природних, соціально-економічних і містобудівних умов.**

### Клімат.

Клімат Яворівського району за даними Яворівської метеостанції гідрометеослужби України відзначається м'якістю, яка виявляється у невеликих різницях температур літа і зими та достатньою зволоженістю. Середньорічна температура повітря - +7,5°C. Найхолодніший місяць січень (середня температура - 4,4°C), найтепліший - липень (середня температура +17,6°C). За кількістю опадів район відноситься до помірного зволоження. Середньорічна сума опадів складає 712 мм при мінімальній кількості опадів у лютому-березні (40-41 мм) і максимальній в червні і липні - 96-93 мм відповідно. Для району характерні часті відлиги взимку, значна хмарність, облогові дощі та викликані ними літньо-осінні паводки.

### Земельні ресурси.

На ділянці поширені дерново-підзолисті ґрунти. Дані ґрунти дуже низько гумусовані, характеризуються малою місткістю вбірного комплексу, низьким ступенем насиченості основами і незначною кількістю рухомих поживних речовин.

### Водні ресурси.

На основі даних розвідувального буріння (гідрогеологічний розріз 1-1) було пробурено 3 свердловини ручного буріння глибиною 2,5 м. Рівень ґрунтових вод, станом на 18 травня 2018 року не зафіксований.

Геолого-літологічна будова та ухил поверхні ділянки не сприяє утворенню верховодки.

Четвертинні відклади представлені:

- з поверхні і до глибини 0,2 м ґрунтово-рослинний шар представлений суглинком буровато-сірого кольору;
- з глибини 0,2 до 0,4-0,7 м залягають легкі суглинки ясно-сірого кольору;
- з глибини 0,4-0,7 до 2,5 м середні суглинки, жовтого кольору, вологі, пластичні.

Такий літологічний розріз четвертинних відкладів ділянки та ухил поверхні території сприяє швидкій інфільтрації атмосферних опадів в нижче лежачі горизонти та інтенсивному поверхневому стоку атмосферних опадів в розташовані нижче по рельєфу улоговини та яри.

## **3. Стисла історична довідка.**

Історія м. Новояворівська нерозривно пов'язана із заснуванням виробничого об'єднання «Сірка». Постанова уряду СРСР «Про розширення виробництва сірки в Західній Україні» лягла в основу розвитку розробок Яворівського та Немирівського покладів сірки і будівництво гірнохімічного комбінату. Це зумовило проєктування та будівництво нового міста — місця розселення робітників сірчаної промисловості. Вибір місця розміщення міста здійснювався у відповідності з вибором ділянки для будівництва Гірнохімічного комбінату зі всім комплексом основних та супутніх промислових підприємств.

Місто виникло у 1965 р. як робітниче поселення. Перша назва — Янтарне, а в червні 1969 року селищу було присвоєно назву Новояворівське. З січня 1986 року даний населений пункт отримав статус міста і перейменовано його у Новояворівськ (від назви міста Яворів). Чисельність 1019 чоловік.

Першу середню школу, розраховану на 1280 учнів було збудовано 1970 році, пізніше — Палац культури Кристал на 800 місць з лекційним залом і бібліотекою.

Місто в Яворівському районі Львівській області, розташоване на висоті 300 м над рівнем моря на межі Розточчя і Надсянської низовини у мальовничій місцевості у верхів'ях річки Шкло. Має досить хорошу інфраструктуру і вигідне економічне розташування. Розташоване за 14 км. від районного центру Яворова і за 40 км. від обласного центру — Львова.

#### 4. Оцінка існуючої ситуації.

Проектоване кладовище знаходиться на території зелених насаджень загального користування Новояворівської міської ради у південній частині міста біля території Бердихівської сільської ради.

Площа земельної ділянки, визначена детальним планом території -- становить 10.0 га. Існуюче функціональне призначення ділянки – територія зелених насаджень загального користування. Проектоване цільове призначення ділянки - 03.12 Для будівництва та обслуговування будівель закладів комунального обслуговування. Міське кладовище.

Територія проектування на даний час вільна від забудови. Вона має зручне транспортне розташування, оскільки розташована на північ виїзд до автодороги Львів - Краковець.

Згідно матеріалів натурних обстежень та фотофіксації існуючого стану території, ділянку обмежують: з півночі та заходу – територія зелених насаджень загального користування, з півдня – територія Бердихівської сільської ради, з сходу – територія залізничного транспорту.

Санітарно-захисна зона кладовища – 300 м.

4.1. Аналіз містобудівної ситуації, наведена в містобудівній документації характеристика земельної ділянки та суміжних територій.

- місце розташування в планувальній структурі території адміністративно - територіальної одиниці

Ділянка знаходиться на території Новояворівської міської ради, у південній частині міста.

Детальний план території розробляється з метою визначення ділянки для будівництва та обслуговування кладовища.

- сучасне функціональне використання

Сучасне функціональне використання ділянки - територія зелених насаджень загального користування.

- характеристика зелених насаджень та інших елементів благоустрою.

На земельній ділянці присутні зелені насадження, зріз чи збереження яких визначити проектом.

- характеристика інженерно - будівельних умов

В геоморфологічному відношенні територія знаходиться в межах Надсянської моренно-зандрово-алювіальної рівнини.

#### 4.2. Клімат.

Клімат Яворівського району за даними Яворівської метеостанції гідрометеослужби України відзначається м'якістю, яка виявляється у невеликих різницях температур літа і зими та достатньою зволоженістю. Середньорічна температура повітря - +7,5°C. Найхолодніший місяць січень (середня температура - 4,4°C), найтепліший - липень (середня температура +17,6°C). За кількістю опадів район відноситься до помірного зволоження. Середньорічна сума опадів складає 712 мм при мінімальній кількості опадів у лютому-березні (40-41 мм) і максимальній в червні і липні - 96-93 мм відповідно. Для району характерні часті відлиги взимку, значна хмарність, облогові дощі та викликані ними літньо-осінні паводки.

Клімат району помірно-континентальний (2-ий район)

Середньомісячна температура повітря по місяцях.

місяць	I	II	III	IV	V	VI	VII	VIII	IX	X	XI	XII	За рік
темп.,с°	-4,0	-3,1	1,8	7,8	13,6	16,4	18,4	17,4	13,5	8,4	2,3	-2,0	7,5

Абсолютна максимальна температура повітря 36°C, абсолютна мінімальна /-34 C/, середня температура найбільш холодної п'ятиденки /-19 C/, середня максимальна температура найбільш теплої місяця 23°C, середня температура опалювального сезону /-2 C/ і його тривалість 191 доба.

Потужність водяного пару зовнішнього повітря по місяцях в гПа:

місяць	I	II	III	IV	V	VI	VII	VIII	IX	X	XI	XII	За рік
опад	3,9	4,2	5	7,8	10,6	13,8	15,1	15	11,9	8,5	6,8	5	798мм

Середня місячна відносна вологість повітря в 13 годині становить: в січні - 80%, в липні - 58% Число днів з сніговим покривом становить 67-70 днів.

Процент повторення напрямку вітрів:

Напрямок	II	ПС	С	пдс	Пд	ПдЗ	З	ПЗ	Штиль
Січень	4	7	13	17	7	21	17	14	13
Липень	7	6	6	9	8	14	26	24	23

Переважаючим напрямком вітрів є: взимку - південно-західний, влітку - західний і північно-західний.

#### 4.3.Геоморфологія.

В геоморфологічному відношенні земельна ділянка знаходиться в районі вододільно розчленованих горбистих денудаційно-структурних височин Львівського Розточчя. Рельєф ділянки похилий з розтоцьким типом ландшафту - межиріччя горбогірні полого-і крутосхиліві з дерново-підзолистими ґрунтами на суглинистих флювіогляціальних відкладах. Середні абсолютні висоти 292-304 м.

#### 4.4. Геологія.

В геоструктурному відношенні ділянка знаходиться в межах Самбірської структурно-фаціальної зони, внутрішньої зони Передкарпатського міоценового крайового прогину. Породи Самбірської структурно-фаціальної зони середнього міоцену представлені глинами сірими, вапнистими, зеленкуватими, аргілітами, алевролітами, пісковиками, конгломератами Балицької (N B1) та Стебницької світ (N st) потужністю 500 -1200 м.

В межах ділянки неогенові відклади перекриті четвертинними утвореннями, які представлені еолово-делювіальними суглинками легкого та середнього механічного складу.

#### 4.5. Гідрогеологія.

Земельна ділянка в гідрогеологічному відношенні розташована в південно-західній частині Волино-Подільського артезіанського басейну. За даними фондових та архівних матеріалів по геології та гідрогеології району на даній ділянці глибина залягання підземних вод не зафіксована. Практичне значення та вплив на господарську діяльність на даній ділянці має, виключно, тимчасовий водоносний горизонт, типу „верховодки”, що формується епізодично в залежності від кількості атмосферних опадів у весняно-літній та осінній періоди року.

#### 4.6. Ґрунти.

На ділянці поширені дерново-підзолисті ґрунти. Дані ґрунти дуже низько гумусовані, характеризуються малою місткістю вбірного комплексу, низьким ступенем насиченості основами і незначною кількістю рухомих поживних речовин.

#### 4.7. Інженерно-гідрогеологічне обстеження.

В результаті проведеного 18 травня 2018 р. гідрогеологічного обстеження земельної ділянки і прилеглої території виявлено наступне:

- ділянка відноситься до земель лісогосподарського призначення;
- несприятливі процеси (ерозії ґрунтів, заболоченість, дефляції, просідання, тощо) не виявлено;
- на прилеглої території з південної, південно-західної і західної сторін наявні яри, які виникли внаслідок ерозії пухких гірських порід тимчасовими лінійними водотоками під час потужних атмосферних опадів, танення снігу;
- тип водного живлення ділянки - атмосферний.

### **5. Розподіл території за функціональним призначенням.**

Дана територія є територією фактично передбачена генпланом під кладовище. На даній території планується доїзд та територія кладовища.

1. Стоянка (парковка) автотранспорту, яка розміщується перед основним входом на кладовище;
2. Основна входна зона, на якій передбачається в'їзд і виїзд траурних кортежів, вхід для відвідувачів, квітковий кіоск, стенд з планом кладовища і правилами його утримання, затвердженими місцевими органами влади;
3. Зона траурних церемоній, де розміщується площадка для проведення траурних церемоній;
4. Зона поховань;
5. Господарська зона, в якій розташовується господарсько-побутова будівля, майстерня, джерело водопостачання, громадські туалети;
6. Ритуальна зона на якій розміщується каплиця.

### **6. Характеристика видів використання території.**

В межах ДПТ передбачено наступні види використання території: - території кладовища; - озеленені території загального користування (газони та квітники); - території транспортного використання проїзди (3,5м), пішохідні стежки, тимчасові (гостьові).

### **7. Пропозиції щодо встановлення режиму забудови територій, передбачених для перспективної містобудівної діяльності, в т.ч. для розміщення об'єктів соціальної та інженерно-транспортної інфраструктури, охорони та збереження культурної спадщини.**

На даній ділянці не планується забудова. Транспортне забезпечення проектованої території можливе від прилеглої вулиці. Замощення автостоянок та проїздів – асфальтобетон, тротуару – ФЕМ або природний камінь. Територія повинна бути забезпечена зовнішнім освітленням. Окрасою проектованої території повинен стати високий рівень благоустрою всієї території ДПТ. Територія ДПТ розташована поза межами історичних ареалів та не має об'єктів культурної спадщини.

### **8. Переважні, супутні і допустимі види використання територій, містобудівні умови та обмеження.**

Основним видом використання території в межах ДПТ є проектоване кладовище. Переважні види використання територій: - територія зелених насаджень загального користування; Супутні види використання територій: - зелені насадження; Допустимі види використання територій: - автомобільні стоянки для тимчасового зберігання транспортних засобів відвідувачів об'єктів зони.

Містобудівні умови та обмеження. Будівництво передбачається згідно містобудівних умов та обмежень які видає орган містобудування та архітектури.

## МІСТОБУДІВНІ УМОВИ ТА ОБМЕЖЕННЯ ЗАБУДОВИ ЗЕМЕЛЬНОЇ ДІЛЯНКИ:

1. Гранично допустима висота будівель – 12 м.
2. Максимально допустимий відсоток забудови земельної ділянки – 80%;
3. Максимально допустима щільність населення –.
4. Відстані від об'єкта, який проектується, до меж червоних ліній та ліній регулювання забудови – 10 м.
5. Планувальні обмеження (зони охорони пам'яток культурної спадщини, зони охоронюваного ландшафту, межі історичних ареалів, прибережні захисні смуги, санітарнозахисні та інші охоронювані зони) – відсутні.
6. Мінімально допустимі відстані від об'єктів, які проектуються, до існуючих будинків та споруд – 9 м.
7. Охоронні зони інженерних комунікацій : - від інженерних мереж (водопровідна мережа та напірна каналізація) до фундаментів будинків і споруд – 5 м; - від лінії електропередач 10 кВ – 10 м.
8. Вимоги до необхідності проведення інженерних вишукувань згідно з державними будівельними нормами ДБН А.2.1-1-2008 "Інженерні вишукування для будівництва": при проектуванні нових будівель проводити топографо-геодезичні та інженерногеологічні вишукування.
9. Вимоги щодо благоустрою (в тому числі щодо відновлення благоустрою): - передбачити благоустрій та озеленення території; - забезпечити озеленення території ділянок, що проектується; - обов'язковим є вертикальне планування та інженерне підготовлення території, організація відведення дощових і талих вод, інженерне забезпечення згідно вимог ДБН Б.2.2-12:2018 "Планування і забудова територій"; - передбачити огороження території.
10. Забезпечення умов транспортно-пішохідного зв'язку: - під'їзд до території забезпечити з дотримання правил безпеки дорожнього руху.
11. Вимоги щодо забезпечення необхідною кількістю місць зберігання автотранспорту: - забезпечити необхідну кількість місць для зберігання автотранспорту.
12. Вимоги щодо охорони культурної спадщини: відсутні.

### 9. Основні принципи планувально-просторової організації території.

Проектне рішення детального плану території базоване на: - врахуванні існуючого рельєфу місцевості; - врахуванні існуючої мережі вулиць; - врахуванні існуючих планувальних обмежень; - побажаннях та вимогах замовника - врахуванні інтересів власників сусідніх земельних ділянок; - взаємозв'язках планувальної структури проекту з планувальною структурою існуючих кварталів та з рішеннями генерального плану м. Новояворівськ.

Згідно норми : "Гігієнічні вимоги щодо облаштування і утримання кладовищ в населених пунктах України" ДСанПіН 2.2.2.028-99 Державні санітарні правила та норми "Гігієнічні вимоги щодо облаштування і утримання кладовищ в населених пунктах України" ДСанПіН 2.2.2.028-997.3. Транспортне забезпечення території вирішується прилеглої вулиці (б.0м). Проектом пропонується встановлення тимчасових автостоянок.

#### Планувальні обмеження, що розповсюджуються на земельну ділянку:

Обмежуючими факторами (планувальними обмеженнями) для формування та розпланування земельної ділянки є:

- існуючі межі території Бердихівської сільської ради;
- планувальні рішення даної території;
- охоронні зони інженерних мереж (місце розташування яких уточнюється на стадії робочого проектування та погоджується із експлуатуючими службами).

#### Фактори, які рекомендовано враховувати при розміщенні проекрованої забудови

- забезпечити встановлену даним детальним планом території ширину проектованих вулиць і червоних лініях ;
- гранична поверховість забудови - 3 поверхи;
- при подальшому проектуванні забезпечити нормативні відстані між будівлями та нормативні розриви до інженерних мереж.
- територія об'єкту повинна бути належним чином благоустроєна , озеленена , забезпечена зовнішнім освітленням. Покриття тротуарів - тротуарна плитка ФЕМ , проїздів -асфальтобетон.
- закріплення земельних ділянок під обслуговування житлового будинку здійснювати поза існуючими червоними лініями дороги.

### 10. Житловий фонд та розселення.

- Архітектурно-планувальне рішення Даним ДПТ передбачається впорядкування , таким чином буде сформовано доїзд та кладовище для м. Новояворівськ.

## **11. Система обслуговування населення, розміщення основних об'єктів обслуговування.**

Зважаючи на попередньо визначене місце розташування ділянки згідно генплану, даним детальним планом території опрацьоване проектне рішення розміщення ділянки на території зелених насаджень загального користування згідно генплану м. Новояворівськ.

Призначення вбудованих та прибудованих приміщень

Вбудованих чи прибудованих приміщень не передбачається. Нове будівництво.

Розрахунки щодо умов та обмежень забудови земельної ділянки, порівняльний аналіз намірів забудови.

Розрахунки щодо умов та обмежень забудови земельної ділянки базуються на потребі соціальної та інженерної інфраструктури для забезпечення проектного об'єкту основними об'єктами обслуговування.

Дані нормативні містобудівні, санітарні та пожежні вимоги дотримуються.

Обґрунтовуючими факторами для розміщення проектного об'єкту на даній ділянці є:

Даним детальним планом передбачається визначення ділянки під обслуговування кладовища – це основний обґрунтовуючий фактор. Також наміри інвестора (забудовника) вкладати кошти у розвиток території.

Відповідність наявній планувальній документації. Можливість продовження містобудівного освоєння території кварталу згідно генплану міста.

## **12. Вулична мережа. Транспортне обслуговування. Організація руху транспорту і пішоходів.**

Транспортне обслуговування ділянки буде здійснюватися від існуючого з'їзду з автодороги Львів - Краковець по проектованому заїзду на територію майбутнього кладовища.

Характеристика існуючої інженерно - транспортної інфраструктури.

На території ділянки відсутні інженерні мережі.

Підключення до інженерних мереж нових будівель виконується згідно технічних умов експлуатуючих служб.

функціональне призначення, режим використання ( в тому числі забудови). інженерно - транспортне забезпечення відповідно до положень містобудівної документації.

Особливих режимів використання ділянки не передбачено.

Інженерне забезпечення забудови, згідно містобудівної документації, вирішується від проєктованих мереж.

## **13. Інженерне забезпечення. Розміщення магістральних інженерних мереж, споруд.**

Інженерне забезпечення об'єкту передбачається від проєктованих інженерних мереж, згідно технічних умов відповідних служб на основі робочого проекту. Об'єкт передбачається забезпечити підключенням до мереж каналізації, водопостачання та електропостачання.

Водопостачання:

Для забезпечення будівель господарсько-питним водопостачанням та оптимальними санітарно-гігієнічними умовами експлуатації - водопостачання від існуючої мережі водопостачання міста яка буде прокладена окремим проектом.

Водопостачання передбачити з прокладенням водопровідної мережі по проєктованих вулицях. Мережу зовнішнього господарсько-питного водопроводу прокласти з поліпропіленових труб діаметром 110, 160 і 200 мм (ГОСТ Р 52134-2003) марки «Ecoplastik» з похилом 0,003. Для водопровідних колодязів використовувати кільця діаметром 1000 мм при прокладанні трубопроводів на глибині до 3 м і діаметром 1500 мм при прокладанні на глибині більше ніж 3 м. Ділянки водопроводу, які проходять під дорогою, прокладати у футлярах зі сталевих труб діаметром 315 мм для трубопроводів діаметром 110 мм і діаметром 400 мм для трубопроводів діаметром 160 та 200 мм. З метою запобігання від промерзання при необхідності трубопроводи ізолюються теплоізоляційним матеріалом зі спіненого поліетилену марки «K-flex». Товщина ізоляції 30 мм. Ущільнення ввідів виконується відповідно т.п. 7373-3.

Витрата води складає: 15.0 м<sup>3</sup>/добу.

Для зовнішніх протипожежних заходів через кожних 100 м передбачено пожежні гідранти. Витрата води на зовнішнє пожежогашіння складає 10 л/с.

Каналізування – запроектувати локальні очисні споруди окремим проектом . Водовідведення від проєктованих будівель – в локальні біологічної очистки споруди "Біотал-1.5", в складі септика та фільтруючого колодязя потужністю 9,0 м<sup>3</sup>/добу. Стічні води від проектного об'єкту відводяться у септичну частину блоку, де відбувається її освітлення і перегнивання органічних речовин, пізніше вода проходить в орошувальні дирчасті труби фільтруючої частини блоку. При фільтрації, в результаті біологічних процесів вода очищається і відводиться через дренажні труби в резервуар очищеної води. Очищена вода поглинається піщаним ґрунтом.

Каналізаційну мережу прокласти з ПВХ труб діаметром 160, 200 і 300 мм (ГОСТ Р 52134-2003) марки «Wavin». Для каналізаційних колодязів використовуються кільця діаметром 1000 мм при прокладанні трубопроводів на глибині до 3 м і діаметром 1500 мм при прокладанні на глибині більше ніж 3 м. Ділянки каналізації, які проходять під дорогою, прокладаються у футлярах зі сталевих труб діаметром 400 мм для трубопроводів діаметром 110 та 200 мм і діаметром 500 мм для трубопроводів діаметром 300 мм. З метою запобігання від промерзання при необхідності трубопроводи ізолюються теплоізоляційним матеріалом зі спіненого поліетилену марки «K-flex». Товщина ізоляції 30 мм. Ущільнення випусків виконується відповідно т.п. 7373-3.

Витрата стоків на проєктовані будівлі складає: 15.0 м<sup>3</sup>/добу.

#### Опалення

Опалення приміщень буде автономне, від електрокотла розташованого у паливній, будівлі. Тип нагрівальних приладів – радіатори секційні або підігрів підлоги.

#### Електропостачання

Розрахунок навантаження на опори виконати відповідно до вимог ПУЕ. При розрахунку опор висота підвісу проводу приймалась 8,4 м для стоек типу СВ105.

Максимальне характеристичне значення вітрового тиску прийняти згідно з вітровими районами відповідно до ПУЕ; 2006: 3 район - 500 Па.

Характеристичне значення ваги ожеледі прийняти згідно з ожеледевими районами відповідно до ПУЕ; 2006: 3 район - 15 Н/м.

Характеристичне значення вітрового тиску під час ожеледі на конструкції опори прийняти згідно з районами відповідно до ПУЕ; 2006: 3 район - 250 Па.

Характеристичне значення вітрового навантаження на проводи під час ожеледі прийняти згідно з районами відповідно до ПУЕ; 2006: 2 район - 6 Н/м.

Розрахункові навантаження і коефіцієнти перевантажень прийняти у відповідності з п. 2.5.62-2.5.67 ПУЕ; 2006.

Розрахунок конструкцій опор виконати з урахуванням підвіски до двох кіл самоутримних ізольованих проводів ПЛІ та до чотирьох проводів ПМ або ЛЗ.

Опори розраховані на розрахункове тяжіння самоутримного ізольованого проводу - 5,85 кН. Максимальне розрахункове тяжіння проводу ПМ або ЛТМ прийнято- 1,4 кН.

Проміжні опори розрахувати на горизонтальне поперечне вітрове навантаження на проводи і на стоек опори.

Кутові опори розрахувати на горизонтальне складове навантаження від тяжіння проводів та на горизонтальне поперечне вітрове навантаження на проводи та на стоек опори.

Анкерні опори розрахувати на горизонтальне поперечне вітрове навантаження на проводи і на стоек опори та на поздовжнє горизонтальне навантаження, що створюється різницею тяжіння проводів в прилеглих прогонах, але не більше половини максимального тяжіння.

#### ЗАКРІПЛЕННЯ ОПОР У ГРУНТІ

Закріплення стоек опор передбачено в ґрунтах, характеристики яких наведені в додатку 1 СНиП 2.02.01-83 “Основания зданий и сооружений”.

Засипка пазух котлованів здійснювати виїнятим під час буріння ґрунтом, за винятком рослинного шару ґрунту.

Засипка пазух котлованів повинна здійснюватись з ущільненням ґрунту шарами не більше 20 см за допомогою трамбівки.

Закріплення в ґрунті проміжних опор передбачається у свердленні котлована глибиною 1,8-2,0 м.

Закріплення в ґрунті анкерних опор передбачається у свердленні котлована з засипкою пазух висвердленим нерослинним ґрунтом.

#### ЗАЗЕМЛЕННЯ

На всіх опорах металеві кронштейни та траверси повинні бути приєднані до верхнього заземлювального випуску опори за допомогою з'єднувального провідника ЗП (алюмінієвий дріт перерізом 16 мм), який підкладається під сталеву стрічку кріплення кронштейнів. Для ЗП допускається використовувати відрізки жил СП ПЛІ, яку будують.

На опорах з підкосами ЗП необхідно приєднати до верхнього заземлювального випуску стояка та підкоса.

На опорах з відтяжками ЗП повинен бути приєднаний до випуску стояка та канату відтяжки.

На опорах, які мають грозове або повторне заземлення, ЗП необхідно приєднати до PEN-провідника. Приєднання виконується за допомогою затискача Р2Х95.

Для створення надійного електричного контакту у колі заземлення, перед монтажем затискачів, місця приєднання ЗП до сталевих провідників необхідно зачистити до металічного блиску і змастити технічним вазеліном.



Зважаючи на державну політику в галузі енергозбереження, сучасні світові тенденції та постійне зростання цін на енергоресурси, при проектуванні та будівництві об'єкту доцільно максимально повно використовувати сучасні високоефективні енергозберігаючі технології та матеріали, зокрема огорожуючі конструкції з мінімальним коефіцієнтом теплопровідності, сучасні альтернативні джерела енергії, інженерне обладнання з високим коефіцієнтом корисної дії, тощо.

#### **14. Інженерна підготовка та інженерний захист території. Вертикальне планування і використання підземного простору.**

Територія проєктованого кладовища щодо вертикального планування переважно сформована, тому потребує часткової інженерної підготовки згідно листів №7-8.

##### Геологічна будова.

В геологічній будові на розвідану глибину приймають участь ґрунтово-рослинний шар 0,2 м., суглинок легкий, суглинок середній. Згідно з ДБН В.1.1 -12:2006, м. Новояворівськ відноситься до категорії «С», для якої сейсмічна загроза відповідає 6-рівневій, для споруд даного класу роботи розрахунок сейсмічної загрози не потрібно.

У геологічному розрізі відстежень наступні шари ґрунту:

- ПЕ-1 рослинний ґрунт;
- ПЕ-2 суглинок легкий;
- ПЕ-3 суглинок середній;

Для будівель, що споруджуватимуться на території кладовища (каплиця, господарська будівля, адмін будівля), в якості несучого шару для стрічкових фундаментів можливе використання суглинок легкий та суглинок середній (ПЕ-2, ПЕ-3). При вживанні 11 заходів проти просідання можливо використання для несучого шару під стрічкові фундаменти ПЕ-2 суглинок легкий, просадний.

##### Гідрогеологічні умови.

За рівнем природного захисту та поверхні забруднення горизонти ґрунтових вод відносяться до категорії незахищених, основні водоносні горизонти - до умовно захищених. Ґрунтові води за даними геологічних вишукувань виявлені на глибині 2,5 м. Водоносний горизонт безнапірний приурочений до алювіальних. Підземний водоносний горизонт на 80-90 % живиться дощовими та талими сніговими водами і на 20-10% підземними водами.

##### Інженерно-будівельні умови.

За фізико-географічним районуванням територія проєктування розташована у південно-західній околиці східно-європейської платформи, на аналогічній околиці Волинсько-Подільської височини, яка є сприятливою для всіх видів будівництва.

Розрахункова температура для огорожуючих конструкцій - 23°C.

Вітрове навантаження  $W_0 = 520$  Па;  $S_0 = 1310$  Па;

Глибина промерзання ґрунту - 96,0 см.

В залежності від ступеня придатності території під забудову, відноситься до територій придатних під забудову.

#### **15. Комплексний благоустрій та озеленення території.**

При проектуванні передбачено комплексний благоустрій території, зокрема: облаштування проїзної частини та тротуарів в межах червоних ліній, влаштування зовнішнього освітлення, збереження та впорядкування зелених насаджень.

#### **16. Містобудівні заходи по поліпшенню стану навколишнього середовища.**

Для влаштування комфортного проживання та відпочинку на прилеглих територіях необхідно виконати заходи по комплексному озелененню та облаштування території проєктованого кладовища. Влаштування комплексного інженерного забезпечення забезпечить добрий санітарний стан навколишнього середовища.

##### - характеристика екологічних умов.

Екологічні умови ділянки задовільні. На ділянку частково здійснює вплив існуюча автодорога Львів - Краковець та територія залізничного транспорту.

##### Охорона довкілля

Охорона довкілля від забруднень госпфекальними водами передбачається наступним комплексом технологічних і конструктивних заходів:

- обладнання усіх будівель внутрішнім водопроводом і каналізацією;
- організація централізованої системи каналізації з відводом стоків на очисні споруди;

- самопливна каналізація виконується з розтрубних труб з подальшою зачеканкою стиків, що перешкоджають можливості проникнення у ґрунт забруднених стічних вод;
- очистка стічних вод на каналізаційних очисних спорудах до БПК<sub>20</sub> = 5,0 мг/л і концентрація зважених речовин -15 мг/л;
- надійне електропостачання насосних станцій та очисних споруд;
- наявність резервних насосних споруд, газодувок, що гарантує безперебійну роботу насосних станцій і очисних споруд;
- доочистка стічних вод;
- орієнтація площадки очисних споруд з врахуванням переважаючих вітрів;

### **17. Першочергові заходи.**

Розрахунковий термін реалізації ДПТ - 15 років, в тому числі 1-ша черга – 5 роки.  
Черговість реалізації ДПТ наступна:

#### **1-ша черга.**

а) Виготовлення технічної документації відведення земельної ділянки існуючого закритого кладовища;

б) Прокладання відсутніх інженерних мереж;

в) Будівництво тимчасової автостоянки для відвідувачів;

д) Прокладання проїздів та піших проходів

#### **2-га черга.**

а) Проведення комплексного благоустрою на прилеглий території.

### **18. Перелік вихідних даних.**

1. Завдання на проектування;
2. Генплан м. Новояворівськ;
3. Геодезичне знімання М-1: 1000, надане замовником;
4. Висновок про глибину залягання рівня ґрунтових вод на земельній ділянці пл. 10,0 га.
5. Натурне обстеження станом на 2019 р. (фотофіксація).
6. Рішення сесії Новояворівської міської ради № 1159 від 19.03.2014 р., № 2066 від 22.10.2015 р.
7. Лист звернення виконавчого комітету від 07.05.2018 №829/10.

### **19. Основні техніко-економічні показники детального плану.**

19.1 Вид об'єкта (житловий, дитячий дошкільний, навчальний, охорони здоров'я, спортивний тощо).

Проектовані будівлі відносяться до об'єктів релігійного та похоронного призначення.

19.2. Площа забудови, висота.

Переглянувши наявні планувальні обмеження, виходячи із складеної містобудівної ситуації, побажань замовника, раціонального використання території, опрацьовано розміщення ділянки забудови з такими техніко-економічними показниками:

- загальна площа ділянки – 10.0 га.
- орієнтовна площа забудови - 915.5 м<sup>2</sup> (загальна)
- орієнтовна максимальна висота - 3 поверхи - до 12 м по гребню даху.
- орієнтовний будівельний об'єм - до 9200.0 м<sup>3</sup>.

#### **Техніко-економічні показники**

№ п/п	Найменування	Одиниці виміру	Кількість, м <sup>2</sup>
1	Площа ділянки	га	10.00
2	Площа забудови	м <sup>2</sup>	915.5
3	Площа озеленення	м <sup>2</sup>	15600.0
4	Площа проїздів та проходів до тереторії кладовища (проїзди/тротуари)	м <sup>2</sup>	9912.3 6546.5
5	Площа проїздів та проходів на території кладовища	м <sup>2</sup>	18484.5
6	Площа вхідних зон з парковками для автотранспорту	м <sup>2</sup>	1115.0
7	Площа зони ритуальних і траурних церемоній	м <sup>2</sup>	825.0
8	Площа адміністративно-господарської зони	м <sup>2</sup>	2433.5
9	Площа зони поховань	га	4.86
10	Використання території під забудову	%	0.10

Згідно Закону України «Про регулювання містобудівної діяльності» Детальний план території підлягає розгляду на громадських слуханнях. Порядок проведення громадських слухань визначено постановою Кабінету міністрів України. Загальна доступність матеріалів детального плану території забезпечується шляхом його розміщення на веб-сайті органу місцевого самоврядування, у місцевих друкованих засобах масової інформації, а також у загальнодоступному місці у приміщенні такого органу, крім частини, що належить до інформації з обмеженим доступом відповідно до законодавства. В матеріалах даного ДПТ зазначена інформація відсутня. Виконавчий орган місцевого самоврядування забезпечує оприлюднення детального плану території протягом 10 днів з дня його затвердження. Детальний план території розглядається і затверджується виконавчим органом міської ради протягом 30 днів з дня його подання. Детальний план території не підлягає експертизі.

## **20. Висновки**

1. Виходячи зі складених містобудівних умов, державними будівельними і санітарними нормами та правилами, зокрема ДБН Б.2.2-12:2018 "Планування і забудова територій", "Державними санітарними правилами планування та забудови населених пунктів" ділянка, що розглядається в даному детальному плані території, може бути запропонована під будівництво та обслуговування кладовища.

2. Площа земельної ділянки – 10.0 га. Проектована форма власності земельної ділянки – комунальна власність. На даний час ділянка належить на праві постійного користування ДП «Рава-Руське лісове господарство»(квартал 40, виділ 6,8; квартал 44, виділ 6,11; квартал 48, виділ 4,5,6) Новояворівського лісництва. ДП «Рава-Руське лісове господарство» нотаріально засвідченою заявою надає згоду на вилучення з постійного користування земельної ділянки площею 10 га та передачу її у комунальну власність Новояворівської міської ради Львівської області;

3. На ділянці поширені дерново-підзолисті ґрунти;

Тип водного живлення ділянки - атмосферний;

Літологічний склад ділянки та ухил поверхні території ділянки сприяє швидкій інфільтрації атмосферних опадів в нижче лежачі горизонти та інтенсивному поверхневому стоку атмосферних опадів в розташовані нижче по рельєфу улоговини та яри;

Рівень ґрунтових вод залягає на глибині нижче 2,5 м;

4. На наступних стадіях проектування та будівництва слід дотримуватись вимог розділів 3 та 4 даного детального плану та містобудівних умов та обмежень забудови земельної ділянки затверджених органом місцевого самоврядування.

5. Даний детальний план території підлягає погодженню відповідно до ст.19 закону України “Про регулювання містобудівної діяльності”

Згідно Державних санітарних правил та норм «Гігієнічні вимоги щодо облаштування і утримання кладовищ в населених пунктах України» ДСанПін 2.2.2.028-99, дана ділянка відповідає вимогам п. 3.4 ДСанПіну.

## **21. Додатки (документи).**



НОВОЯВОРИВСЬКА МІСЬКА РАДА ЛЬВІВСЬКОЇ ОБЛАСТІ

**ВИКОНАВЧИЙ КОМІТЕТ**

81053, вул. Шевченка, 2 м. Новояворівськ, Яворівський р-н, Львівська обл.  
тел/факс (256) 40084 e-mail: [novoyavmiskrada@ukr.net](mailto:novoyavmiskrada@ukr.net) Код ЄДРПОУ 04373301

від 04.05.2018 № 129/10

**Начальнику  
НКП «АПБ»  
п. Гурину А.М.**

*вул. С. Бандери, 30  
м. Новояворівськ,  
81053*

Просимо Вас розробити Детальний план території (містобудівну документацію) проєктованого кладовища м. Новояворівська, відповідно до рішення LXXX сесії VI скликання Новояворівської міської ради № 2066 від 22 жовтня 2015 року та рішення II засідання LIII сесії VI скликання Новояворівської міської ради № 1159 від 19 березня 2014 року.

*Додаток:*

1. *Рішення II засідання LIII сесії VI скликання Новояворівської міської ради № 1159 від 19 березня 2014 року «Про надання дозволу на розроблення Детальних планів території існуючого міського та проєктованого кладовищ м. Новояворівська»;*

2. *Рішення LXXX сесії VI скликання № 2066 від 22 жовтня 2015 року «Про внесення змін у рішення II засідання LIII сесії VI скликання Новояворівської міської ради № 1159 від 19 березня 2014 року».*

**Міський голова**

**Василь Муравель**



УКРАЇНА

# НОВОЯВОРІВСЬКА МІСЬКА РАДА

Яворівського району Львівської області

## РІШЕННЯ

від 19 березня 2014

№ 1159

м. Новояворівськ

II засідання LIII сесія VI скликання

**«Про надання дозволу на розроблення  
Детальних планів території існуючого  
міського та проектного кладовищ м.  
Новояворівська»**

Враховуючи висновки депутатської комісії (протокол № 24 від 18.02.2014 року) з питань використання земель, благоустрою території і захисту навколишнього середовища керуючись статтями 8, 16, 19 Закону України «Про регулювання містобудівної діяльності», статтями 26, 59 Закону України «Про місцеве самоврядування в Україні», Постановою Кабінету Міністрів України від 25.04.2011 № 555 «Про затвердження Порядку проведення громадських слухань щодо врахування громадських інтересів під час розроблення проектів містобудівної документації на місцевому рівні», Наказом Міністерства регіонального розвитку, будівництва та житлово-комунального господарства України «Про затвердження Порядку розроблення містобудівної документації» від 16.11.2011 року № 290, Новояворівська міська рада. ---

### ВИРІШИЛА:

1. Надати дозвіл виконавчому комітету Новояворівської міської ради на розроблення Детальних планів території (містобудівної документації) існуючого міського та проектного кладовищ м. Новояворівська.
2. Після проведення громадських слухань проекти містобудівної документації подати на затвердження Новояворівській міській раді відповідно до вимог чинного законодавства.
3. Контроль за виконанням даного рішення покласти на депутатську комісію з питань використання земель, благоустрою території і захисту навколишнього середовища та заступника міського голови міста Новояворівська Шевчука М.Л.

МІСЬКИЙ ГОЛОВА

ВАСИЛЬ МУРАВЕЛЬ



згідно з оригіналом:

20\_\_р.

Секретар Новояворівської міської ради



УКРАЇНА

## НОВОЯВОРИВСЬКА МІСЬКА РАДА

Яворівського району Львівської області

### РІШЕННЯ

від 22 ЖОВТНЯ 2015

№ 2066

м. Новояворівськ

LXXX сесія VI скликання

**«Про внесення змін у рішення II засідання LIII сесії VI скликання Новояворівської міської ради № 1159 від 19 березня 2014 року»**

Враховуючи висновок депутатської комісії з питань використання земель, благоустрою території і захисту навколишнього середовища щодо внесення змін у рішення № 1159 від 19.03.2014 року з метою будівництва каплиці керуючись Законом України «Про регулювання містобудівної діяльності», Постановою Кабінету Міністрів України від 25.04.2011 № 555 «Про затвердження Порядку проведення громадських слухань щодо врахування громадських інтересів під час розроблення проектів містобудівної документації на місцевому рівні», Наказом Мінрегіонбуду України від 16.11.2011 року №290 «Про затвердження Порядку розроблення містобудівної документації», статтями 25, 26, 59 Закону України «Про місцеве самоврядування в Україні», Новояворівська міська рада. ---

#### ВИРІШИЛА:

1. Внести зміни у пункт перший рішення II засідання LIII сесії VI скликання Новояворівської міської ради № 1159 від 19 березня 2014 року та викласти його у новій редакції:

«1. Надати дозвіл виконавчому комітету Новояворівської міської ради на розроблення Детальних планів території (містобудівної документації) існуючого міського та проєктованого кладовищ м. Новояворівська та запроектувати будівлю каплиці.»

2. Після розроблення, погодження та проведення громадських слухань проєкт містобудівної документації подати на затвердження Новояворівській міській раді відповідно до вимог чинного законодавства.

3. Контроль за виконанням даного рішення покласти на депутатську комісію з питань використання земель, благоустрою території і захисту навколишнього середовища та заступника міського голови міста Новояворівська Шевчука М.Л.

МІСЬКИЙ ГОЛОВА

ВАСИЛЬ МУРАВЕЛЬ



“Погоджено”  
Нач. НКП «АПБ»  
(посада керівника організації виконавця)  
А. Гурін (ім'я, прізвище)  
(підпис)  
« 18 » \_\_\_\_\_ 2019 р.

“Затверджено”  
Міський голова м.Новояворівськ  
(посада керівника організації замовника)  
Муравель (ім'я, прізвище)  
(підпис)  
« \_\_\_\_\_ » \_\_\_\_\_ 2019 р.

**ЗАВДАННЯ НА РОЗРОБЛЕННЯ**  
**Детальний план території проектного кладовища**  
**у м. Новояворівськ, Яворівського р-ну**  
(повна назва містобудівної документації)

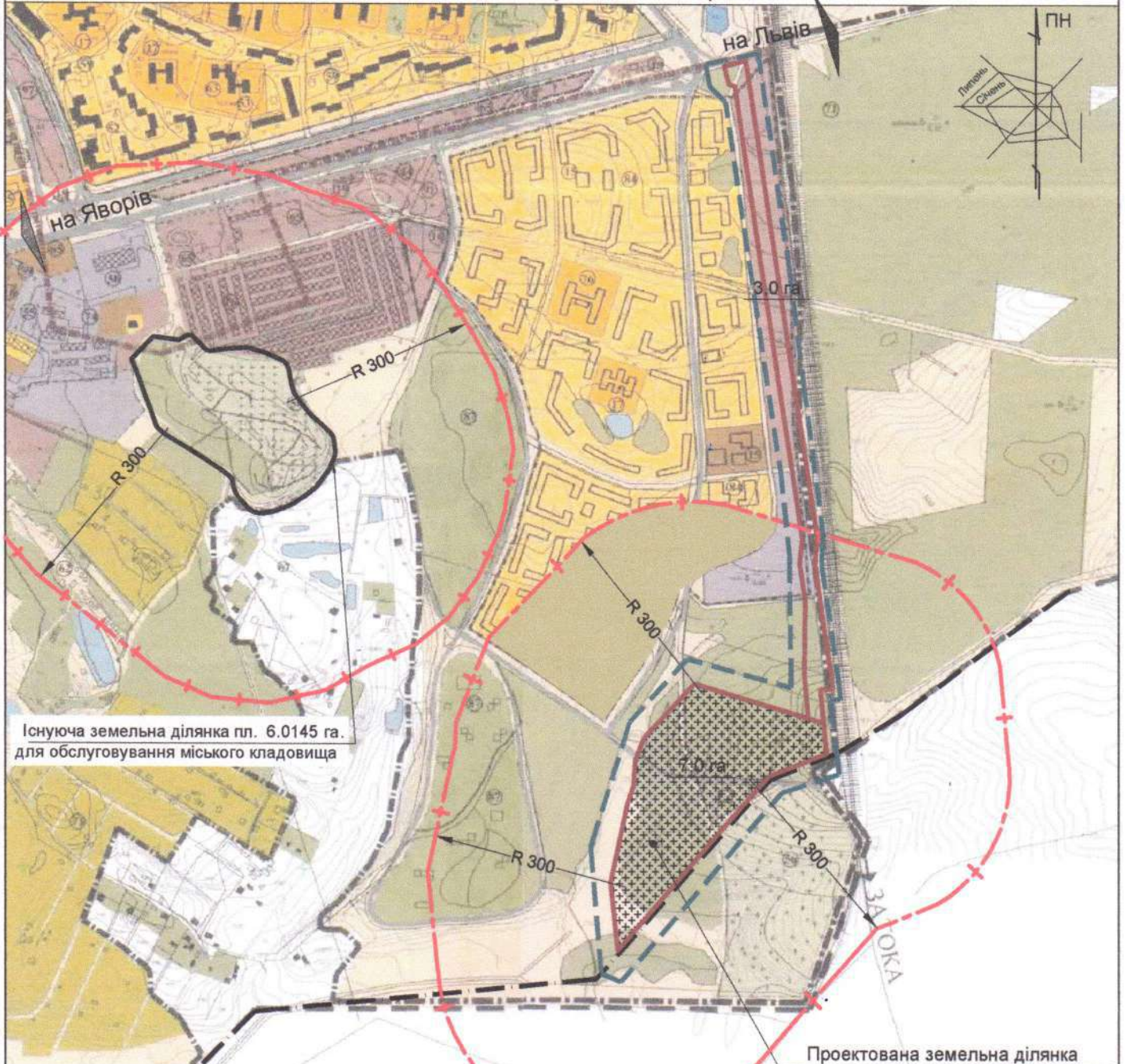
1. Підстава для проектування – **рішення сесії Новояворівської міської ради № 1159 від 19.03.2014 р., № 2066 від 22.10.2015 р.**
2. Замовник розроблення детального плану – **виконком Новояворівська міська рада**
3. Розробник розроблення детального плану – **НКП “Архітектурно-планувальне бюро”, м.Новояворівськ, вул. Ст.Бандери, 30; кваліфікаційний сертифікат ААН № 000769.**
4. Термін виконання детального плану – **1 (один) місяць;**
5. Кількість та зміст окремих етапів виконання роботи – **в один етап;**
6. Термін першого та розрахункового етапів проекту – **в один етап (1 місяць);**
7. Мета розроблення детального плану – **визначення земельної ділянки для міського кладовища;**
8. Графічні матеріали із зазначенням масштабу – **1. Викопіювання з карти Яворівського району; Фотофіксація з космосу (Google Earth). Викопіювання з публічної кадастрової карти України; 2. Генплан м. Новояворівська; 3. Викопіювання з генплану м. Новояворівська; 4. Плани існуючого стану території. Схема планувальних обмежень М 1:2000; М 1:1000. 5. Проектний план, план червоних ліній. Схема руху транспорту та пішоходів М 1:2000; М 1:1000; 6. Схема інженерної підготовки території та вертикальне планування М 1:1000.**
9. Склад текстових матеріалів – **1. Вступ. 2. Аналіз містобудівної ситуації та характеристика земельної ділянки. 3. Основні техніко-економічні показники об'єкта містобудування, які характеризують намір забудови. 4. Розрахунки щодо умов та обмежень забудови земельної ділянки, порівняльний аналіз намірів забудови 5. Техніко - економічні показники. 6. Висновки.**
10. Перелік основних техніко-економічних показників – **площа земельної ділянки – 10.0 га., площа забудови – 915.5 м<sup>2</sup> (господарсько-побутові будівлі і споруди), тверде покриття – 1,64 га., (проїзд до кладовища); заощення (кладовища) - 1.86 га., зона поховань - 4.86 га. (заг.), площа озеленення – 1,56, га.**
11. Особливі вимоги до забудови, інженерного обладнання, організації транспорту, пішоходів – **запроектувати під'їзд для авто згідно ДБН Б.2.2-12:2018, врахувати існуючу забудову та пішохідно-транспортні шляхи.**
12. Вимоги до використання геоінформаційних технологій при розробленні окремих розділів, схеми планування та їх тиражуванні – **відсутні**
13. Перелік вихідних даних для розроблення детального плану, що надаються замовником, у т.ч. топогеодезична основа – **рішення сесії Новояворівської міської ради, топогео. зйомка М 1:1000**
14. Необхідність попереднього розгляду замовником детального плану – **попередній розгляд замовником детального плану**
15. Вимоги щодо забезпечення державних інтересів – **відсутні**
16. Вимоги з цивільної оборони (за окремим завданням) – **відсутні**
17. Перелік додаткових розділів та графічних матеріалів (із зазначенням масштабу), додаткові вимоги до змісту окремих розділів чи графічних матеріалів (за наявності) – **при необхідності**
18. Перелік та кількість додаткових примірників графічних та текстових матеріалів, форма їх представлення – **к-сть примірників – 2 у паперовому варіанті та 1 у електронному**
19. Формат представлення для матеріалів, які передаються на магнітних носіях – **в форматі JPEG**
20. Основні вимоги до програмного забезпечення, в тому числі геоінформаційних систем та технологій – **відсутні**
21. Додаткові вимоги – **надати 1 примірник в електронному, та 1 в паперовому варіанті у відділ містобудування та архітектури Яворівської районної державної адміністрації**

Керівник відділу містобудування та архітектури  
Головний архітектор району

Головний архітектор проекту



**Додаток: схема до завдання на розроблення детального плану території  
проектаного кладовища у м. Новояворівськ, Яворівського р-ну  
Викопіювання з генплану м. Новояворівська М 1:5000**



Існуюча земельна ділянка пл. 6.0145 га.  
для обслуговування міського кладовища

Проектвана земельна ділянка  
пл. 10.0 га для міського кладовища

**Умовні позначення**

- Межа розроблення детального плану території
- Проектвана земельна ділянка пл. 10.0 га для міського кладовища
- Санітарно-захисна зона проектаного ділянки існуючого міського кладовища – 300 м
- Межа Новояворівської міської ради

Керівник відділу містобудування та архітектури  
Головний архітектор району

Л. П. (ім'я, прізвище)  
(підпис)



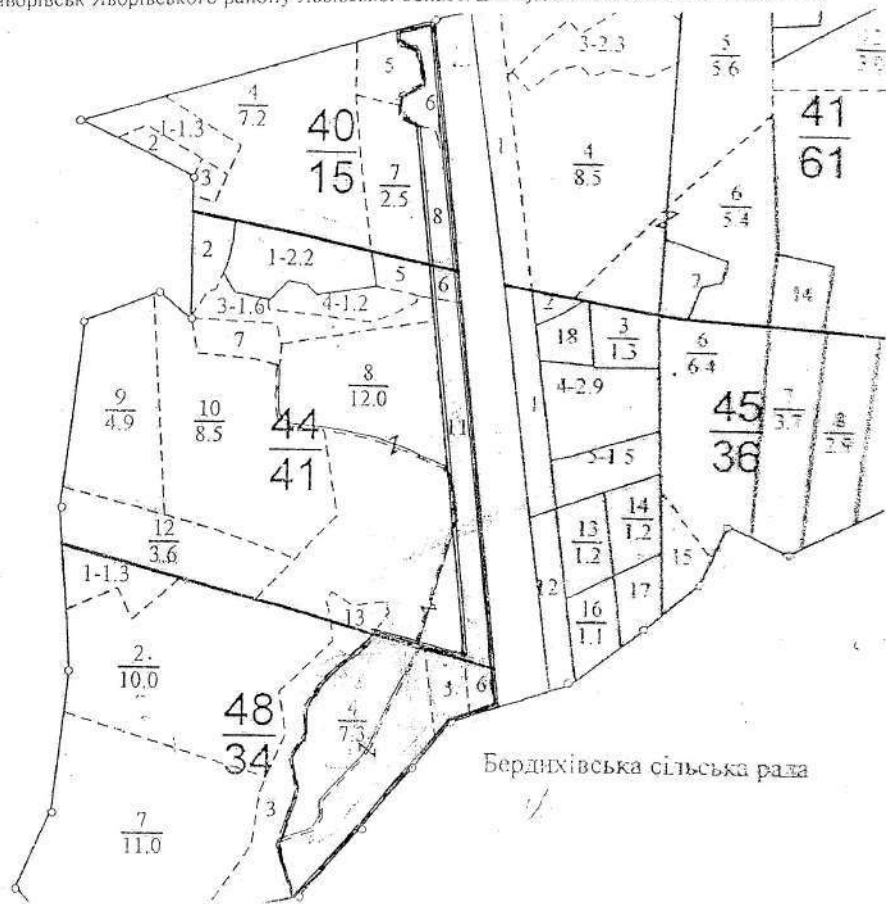
Кваліфікаційний сертифікат серія АА № 000769

						Рішення сесії Новояворівської міської ради № 2066 від 22.10.2015 р.			
Вим.	Кіл. уч.	аркуш	№ докум.	підпис	дата	Замовник: виконком Новояворівської міської ради			
Нач. НКП "АПБ"		Гурін А. М.				Додаток: схема до завдання на розроблення детального плану території проектаного кладовища у м. Новояворівськ, Яворівського р-ну	Стадія	Аркуш	Аркушів
Розробив		Линда Р. В.				Викопіювання з генплану м. Новояворівська М 1:5000	Новояворівське комунальне підприємство "Архітектурно-планувальне бюро"		
Перевірив		Гнилюх М. Б.							



Викопіювання з матеріалів лісовпорядкування 2010р. Новояворівського лісництва ДП «Рава-Руське лісове господарство» М 1:10000

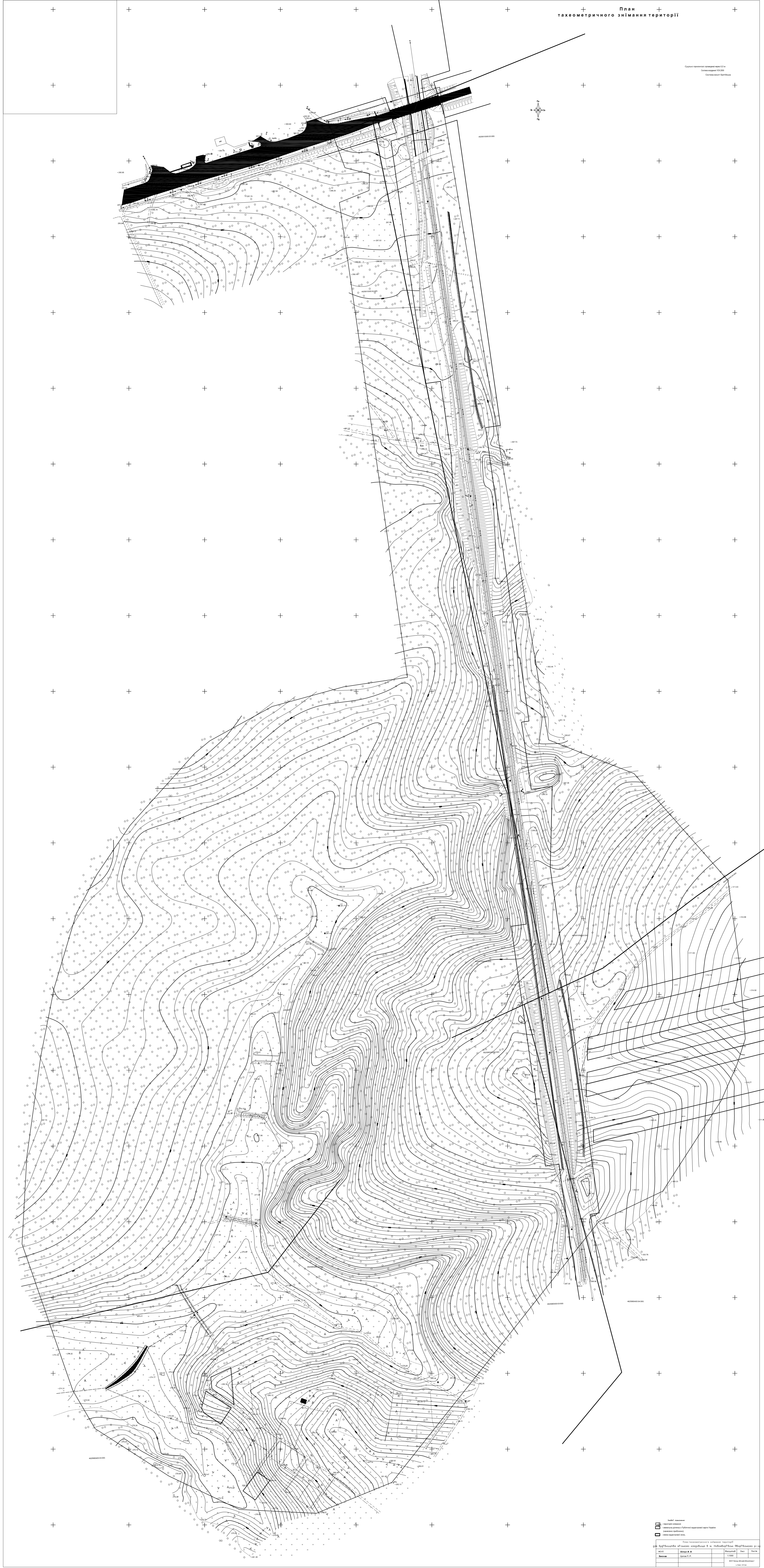
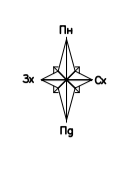
— місце розташування земельної ділянки площею 10 га пропонуваної для видучення з користування ДП «Рава-Руське лісове господарство» в межах м. Новояворівськ Яворівського району Львівської області для будівництва міського кладовища



*Handwritten signature or initials.*

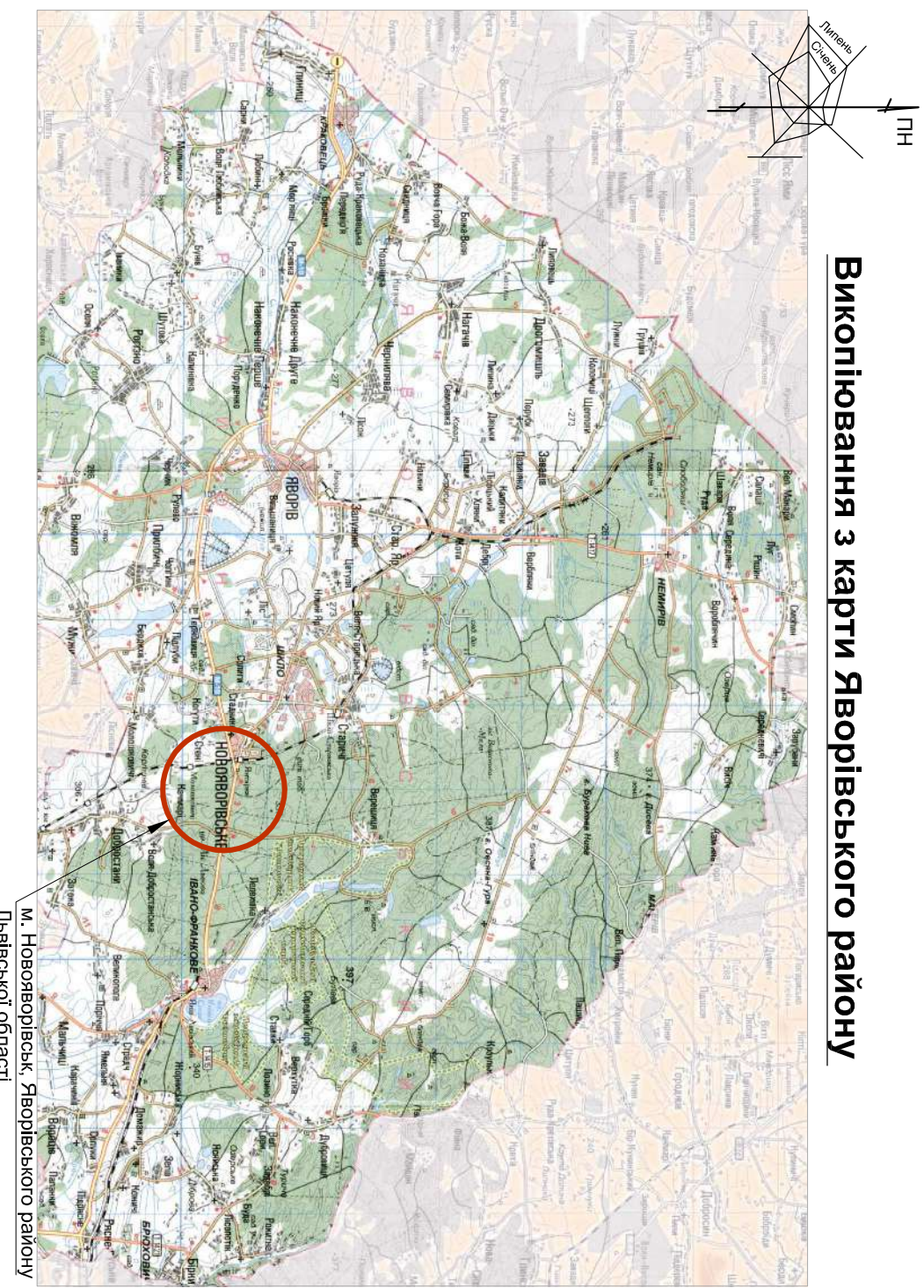
План тахеометричного знімання території

Складено за матеріалами: 1:500  
1:1000  
1:2000



Лист № 1			
Територія знімання			
Масштаб: 1:500			
Дата: 2024			
Місце: Київська область			
Складено: [Ім'я]			
Перевірено: [Ім'я]			
Затверджено: [Ім'я]			
№	Вид	Масштаб	Дата
1	1:500	1:500	2024
2	1:1000	1:1000	2024
3	1:2000	1:2000	2024

## Викопіювання з карти Яворівського району



## Викопіювання з кадастрової карти



## Фотофіксація з космосу (Google Earth)



Проектована земельна ділянка пл. 10,0 га.  
для міського кладовища

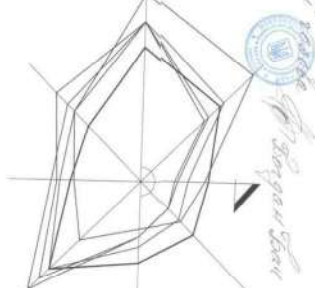
					<b>Кваліфікаційний сертифікат серія ДА № 000769</b>  Рішення сесії Нововорівецької міської ради № 1159 від 19.03.2014 р., № 2066 від 22.10.2015 р.  Замовник: виконком Нововорівецької міської ради  Детальний план території проектуваного кладовища у м. Нововорівець, Яворівського р-ну					
Вим. Кіл. Уч. аркуш	№ докум.	плітка	дата							
Нач. ПКІТ "АПБ"	Гурин А.М.									
ГАП	Гурин А.М.									
Розробив	Линда Р.В.					Викопіювання з карти Яворівського району; Викопіювання з кадастрової карти; фотофіксація з космосу (Google Earth)	Стадія	Аркуш	Аркушів	
Перевірив	Гнилюх М.Б.					ДПТ	1	9		
								Нововорівецьке комунальне підприємство "Архітектурно-планувальне бюро"		

**М. НОВОЯВОРІВСЬК**  
**ЯВОРІВСЬКОГО РАЙОНУ**  
**ЛЬВІВСЬКОЇ ОБЛАСТІ**

**ГЕНЕРАЛЬНИЙ ПЛАН**

**ОСНОВНЕ КРЕСЛЕННЯ**

*"Замовлено"*  
*ришенням сесії*  
*Новояворівської міської*  
*ради №17 від 19.03.2014 р.*  
*№ 1:5000*



**ЕКСПЛІКАЦІЯ**

- 1. Меска рада
- 2. Лична култура "Кристал"
- 3. Будинок заводу
- 4. Спортивний комплекс з басейном
- 5. Будинок побуду
- 6. Новояворівський відділення банку
- 7. Дитячий садок
- 8. Дитячий садок №2
- 9. Школа №1
- 10. Школа №2
- 11. Школа №3
- 12. Міжбанківський кооператив
- 13. Почтовий пункт №2
- 14. Торговий комплекс
- 15. Дитячий садок
- 16. Дитячий садок
- 17. Дитячий садок
- 18. МПЕВ-ДАІ
- 19. ДАС
- 20. Церква Св.Петра і Павла
- 21. Мотостанція
- 22. Церква Іоанна
- 23. Церква Св.Курія
- 24. Дитячий садок
- 25. Пам'ятник Т.Т.Шевченку
- 26. Пам'ятник І.Мазепі
- 27. Залізнична станція "Яворів"
- 28. Автостанція
- 29. Готель
- 30. Річковий комплекс
- 31. Т.З.О.В. "Бейкер Україна" - кондитерський цех
- 32. Фабрика по випуску вершинного спортивного трикотажу
- 33. Т.З.О.В. "Юна-5-град" - текстильна фабрика
- 34. Т.З.О.В. "Вікторія" - виробництво міном
- 35. Т.З.О.В. "Трибуна літ" - ремонтна цех
- 36. Т.З.О.В. "Трибуна" - будівельні металоконструкції
- 37. База будівельних матеріалів "Захід будівель"
- 38. Цех по рециркуляції води
- 39. Торговельний склад "Гуртома"
- 40. Цех харчової промисловості
- 41. Т.З.О.В. "Колоретний світ"
- 42. Т.З.О.В. "Львівський" - склади
- 43. Котельня
- 44. Мотостанція з автоперевезенням
- 45. Пожежна
- 46. Т.З.О.В. "Лесовод" - виробництво деревних матеріалів
- 47. Будівельні роботи ППНП "Обрій"
- 48. ДП "Трансгостгосбуд" - виробництво металоконструкцій
- 49. Т.З.О.В. "Валент" - виробничі бази
- 50. Фабрика лакових виробів
- 51. Автостанція
- 52. Кафе-Ресторан
- 53. Новояворівське управління пенсійного фонду
- 54. Станція
- 55. Складська майстерня
- 56. Швейцарський цех
- 57. Центр електрозв'язку "Укртелеком"
- 58. Аптека
- 59. Міляни
- 60. ДЮСШ "Ягвар"
- 61. Т.З.О.В. "Інтерсервіс" - магазин "Берніжок"
- 62. База відпочинку
- 63. Центр дитячості
- 64. Експлуатаційний
- 65. Сервісне обслуговування транспорту
- 66. Склад
- 67. Склад
- 68. Водостанція
- 69. Д.Т.З.О.В. "Укртелеком"
- 70. База Т.З.О.В. "Укртелеком"
- 71. Ріва-Руський державний заповідник
- 72. Управління газового господарства
- 73. Кооперативний склад
- 74. Т.З.О.В. "Гурб" - агропроекти майстерня
- 75. Автостанція
- 76. Школа
- 77. Клуб
- 78. Дитяче місце
- 79. Мотостанція з кешпунктом
- 80. Мотостанція з обслуговування територіальної промаки
- 81. Вантажні автомобілі заводу
- 82. Пункт, хімзаста
- 83. Банк, служ
- 84. Кінотеатр
- 85. Будинок-інтер'єр для людей похилого віку
- 86. Будинок-інтер'єр для дітей
- 87. Дитячий садок-рекреаційна зона
- 88. Світлопробний завод
- 89. Адміністративний будинок Новояворівської міської ради
- 90. Автостанція
- 91. Центр сервісного обслуговування автомобілів
- 92. Міляни, з кафе-баром
- 93. Мотостанція з кафе
- 94. Кафе
- 95. Оптовий ринок
- 96. Готельно-рекреаційний комплекс
- 97. Будинок спорбони

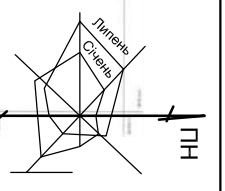
**БАЗА НАВЧАЛЬНИХ І ВИРОБНИЧИХ ПРАКТИК НАЦІОНАЛЬНОГО ЛІСОТЕХНІЧНОГО УНІВЕРСИТЕТУ УКРАЇНИ**

Межі проектованої земельної ділянки міського кладовища пл. 10,0 га.

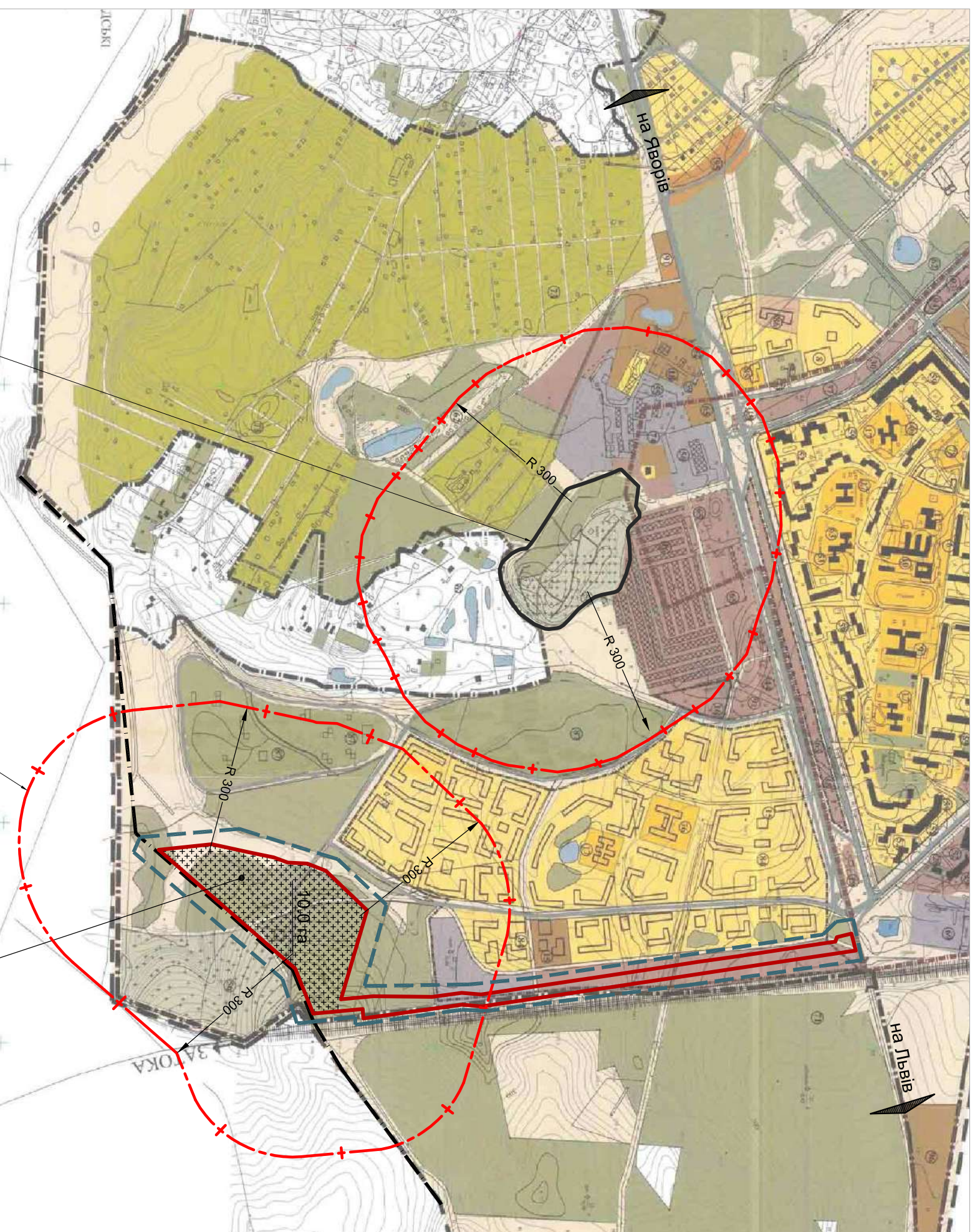
**УМОВНІ ПОЗНАЧЕННЯ**

	католицька церква		промислова територія
	земельні ділянки		лісовий масив
	водні об'єкти		дороги
	парки, сквери		межі територій
	інші споруди		інші межі територій

Вим. Кп. Уч. аркуш		№ докум.	підпис	дата	<p>Кваліфікаційний сертифікат серія ДА № 000769</p> <p>Рішення сесії Новояворівської міської ради № 1159 від 19.03.2014 р., № 2066 від 22.10.2015 р.</p> <p>Замовник: виконком Новояворівської міської ради</p> <p>Детальний план території проектованого кладовища у м. Новояворівськ, Яворівського р-ну</p>	<p>Замовлення: 05/19</p>
Нач. ПКП "АЛБ"		Гурин А.М.				
ГАП		Гурин А.М.				
Розробив		Линда Р.В.				
Перевірив		Гнилюх М.Б.			Генплан м. Новояворівська	Новояворівське комунальне підприємство "Архітектурно-планувальне бюро"



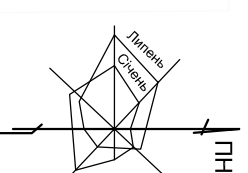
# Викопіювання з генплану м. Новояворівська М 1:5000



Існуюча земельна ділянка пл. 6,0145 га.  
для обслуговування міського кладовища

Санітарно-захисна зона проєктованої ділянки  
міського кладовища – 300 м

Проєктована земельна ділянка пл. 10,0 га  
для міського кладовища



## УМОВНІ ПОЗНАЧЕННЯ

Будівля	Лічильник	Перспективна
багатоповорохова житлова забудова		
малоповорохова житлова забудова		
однотиповорохова житлова забудова		
котеджна забудова		
колективні сади		

СИСТЕМА ПРОМАЇСЬКИХ ЗАКЛАДІВ

лінійні заклади		
допоміжні заклади		
адміністративні та промислові заклади		

ПРОМАЇСЛОВІ, КОМУНАЛЬНО-СКИДАЄМСЬКІ ТЕРИТОРІЇ		
лінійність, організації промисловості, транспорту, зв'язку та ін.		
концентраційно-складські території		
цивинтар		
територія курортних споруд		
ТЕРИТОРІЯ ЗОВНІШНЬОГО ТРАНСПОРТУ		
територія залізничного транспорту		
СИСТЕМА МАГІСТРАЛЬНИХ ВУЛИЦЬ ТА ДЮРІГ		
магістралі міжміського сполучення		
міські вулиці		
СИСТЕМА ЗЕЛЕНИХ НАСАДЖЕНЬ		
зелені насадження загального користування, парки, паркові доріжки		
санітарно-захисні смуги		
лісові насадження		
ГРАНИЦІ ТА МЕЖІ		
межі Новояворівської міської ради		
межі міста Новояворівська		
нові межі міста Новояворівська		
Землі для обслуговування територіальної громади		
Межі розроблення детального плану території		
Проєктована земельна ділянка для міського кладовища		

## Кваліфікаційний сертифікат серія ДА № 000769

Рішення сесії Новояворівської міської ради № 1159 від 19.03.2014 р.,  
№ 2066 від 22.10.2015 р.

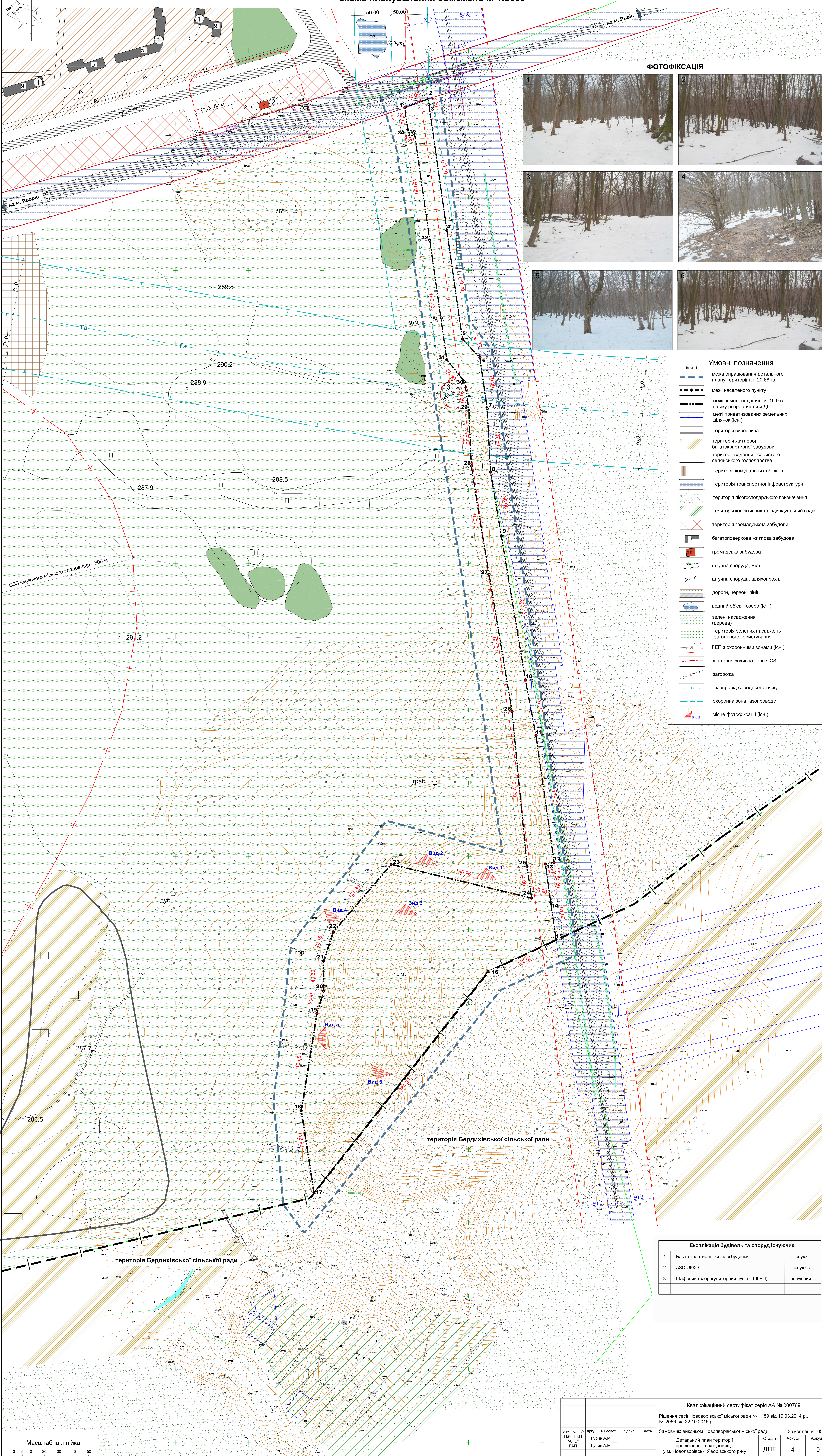
Замовник: виконком Новояворівської міської ради      Замовлення: 05/19

Детальний план території проєктованого кладовища у м. Новояворівськ, Яворівського р-ну		Стадія	Аркуш	Аркушів
		ДПТ	3	9

Викопіювання з генплану м. Новояворівська  
М 1:5000      Новояворівське комунальне підприємство "Архітектурно-планувальне бюро"

Вим. Кіл. Уч. аркуш	№ докум.	підпис	дата
Нач. ПКП "АПБ"	Гурин А.М.		
ГАП	Гурин А.М.		
Розробив	Линда Р.В.		
Перевірив	Гнилюх М.Б.		

**План існуючого використання території, опорний план,  
схема планувальних обмежень М 1:2000**



**ФОТОФІКСАЦІЯ**

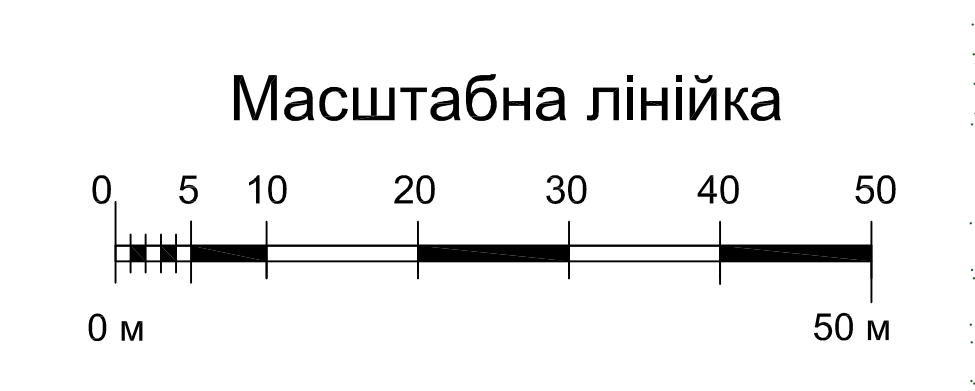


**Умовні позначення**

	межа опрацювання детального плану території пл. 20.68 га
	межі населеного пункту
	межі земельної ділячки 10,0 га на яку розробляється ДПТ
	межі приватизованих земельних ділянок (Існ.)
	територія виробнича
	територія житлової багатоквартирної забудови
	території ведення особистого селянського господарства
	території комунальних об'єктів
	територія транспортної інфраструктури
	територія лісогосподарського призначення
	територія колективних та індивідуальних садів
	територія громадської забудови
	багатоповерхова житлова забудова
	громадська забудова
	штучна споруда, міст
	штучна споруда, шляхопровід
	дороги, червоної лінії
	водний об'єкт, озеро (Існ.)
	зелені насадження (дерева)
	територія зелених насаджень загального користування
	ЛЕП з охоронними зонами (Існ.)
	санітарно захисна зона СЗЗ
	загорожа
	газопровід середнього тиску
	охоронна зона газопроводу
	місце фотофіксації (Існ.)

**Експлікація будівель та споруд існуючих**

№	Назва	Статус
1	Багатоквартирні житлові будинки	існуючі
2	АЗС ОККО	існуюча
3	Шафвий газорегуляторний пункт (ШГРП)	існуючий



Кваліфікаційний сертифікат серія АА № 000769					
Рішення сесії Нововорівської міської ради № 1159 від 19.03.2014 р., № 2066 від 22.10.2015 р.					
Вим. №	Кл. №	уч. аркуш	№ докум.	підпис	дата
НПД	НКТ	Гурич А.М.			
МЛБС	МЛБС	Гурич А.М.			
ГАП	ГАП	Гурич А.М.			
Замовник: виконком Нововорівської міської ради			Стадія		Архив
Детальний план території проєктованого кладовища у м. Нововорівськ, Яворівського р-ну			ДПТ		4
Розробив	Лица Р.В.				
Перевірив	Гиллох М.Б.				
План існуючого використання території, опорний план, схема планувальних обмежень М 1:2000			Нововорівське комунальне підприємство "Архитектурно-планувальне бюро"		