



ТзОВ «Еко Центр Проект»

79008, м. Львів, вул. П. Беринди, 3/4

На громадські слухання

ЗВІТ

про стратегічну екологічну оцінку
Детального плану території проектованого кладовища у м. Новояворівськ,
Яворівського району, Львівської області

Директор



Костирка В.І.

Львів 2024

Перш. викорис.

Довід. №

Підпис і дата

Інв. № дубл.

Зам. інв. №

Підпис і дата

Інв. № ориг.

ЗМІСТ

Вступ	
1. Зміст та основні цілі документа державного планування	5
2. Характеристика поточного стану довкілля, у тому числі здоров'я населення на основі адміністративних даних, статистичної інформації та результатів досліджень	11
3. Характеристика стану довкілля, умов життєдіяльності населення та стану його здоров'я на територіях, які ймовірно зазнають впливу	31
4. Екологічні проблеми, у тому числі ризики впливу на здоров'я населення, які стосуються документа державного планування, зокрема щодо території з природоохоронним статусом	33
5. Зобов'язання у сфері охорони довкілля, у тому числі пов'язані із запобіганням негативному впливу на здоров'я населення, встановлені на міжнародному, державному та інших рівнях, що стосуються документа державного планування, а також шляхи врахування таких зобов'язань під час підготовки документа державного планування	41
6. Опис наслідків для довкілля, у тому числі для здоров'я населення, у тому числі вторинних, кумулятивних, синергічних, коротко-, середньо-, та довгострокових (1, 3-5 та 10-15 років відповідно, а за необхідності – 50-100 років), постійних і тимчасових, позитивних і негативних наслідків	45
7. Заходи, що передбачається вжити для запобігання, зменшення та пом'якшення негативних наслідків виконання документа державного планування	49
8. Обґрунтування вибору виправданих альтернатив, що розглядалися, опис способу, в який здійснювалася стратегічна екологічна оцінка	53
9. Заходи, передбачені для здійснення моніторингу наслідків виконання документа державного планування для довкілля, у тому числі для здоров'я населення	55
10. Опис ймовірних транскордонних наслідків для довкілля, у тому числі для здоров'я населення (за наявності)	59
11. Резюме нетехнічного характеру інформації	60
Список використаних джерел	62
Додатки	64

					Арк.
					2
Змн.	Арк.	№ докум.	Підпис	Дата	

Вступ

Стратегічна екологічна оцінка (СЕО) – це новий інструмент реалізації екологічної політики, який базується на простому принципі: легше запобігти негативним для довкілля наслідкам діяльності на стадії планування, ніж виявляти та виправляти їх на стадії впровадження стратегічної ініціативи.

Стратегічна екологічна оцінка стратегій, планів і програм дає можливість зосередитися на всебічному аналізі можливого впливу планованої діяльності на довкілля та використовувати результати цього аналізу для запобігання або пом'якшення екологічних наслідків в процесі стратегічного планування.

Метою стратегічної екологічної оцінки є сприяння сталому розвитку шляхом забезпечення охорони довкілля, безпеки життєдіяльності населення та охорони його здоров'я, інтегрування екологічних вимог під час розроблення та затвердження документів державного планування. Звіт про стратегічну екологічну оцінку проєкту державного планування виконується згідно вимог Закону України «Про стратегічну екологічну оцінку».

Основними міжнародними правовими документами щодо СЕО є Протокол про стратегічну екологічну оцінку (Протокол про СЕО) до Конвенції про оцінку впливу на навколишнє середовище у транскордонному контексті (Конвенція Еспо), ратифікований Верховною Радою України (№ 562-VIII від 01.07.2015), та Директива 2001/42/ЄС про оцінку впливу окремих планів і програм на навколишнє середовище, імплементація якої передбачена Угодою про асоціацію між Україною та ЄС. Засади екологічної політики України визначені Законом України «Про основні засади (Стратегію) державної екологічної політики на період до 2030 року» (ухвалено Верховною Радою України 28 лютого 2019 року). В цьому законі СЕО згадується в основних принципах національної екологічної політики, інструментах реалізації національної екологічної політики та показниках ефективності Стратегії. Зокрема, одним з показників цілі 4 Стратегії «Інтеграція екологічної політики та вдосконалення системи інтегрованого екологічного управління» є показник «Частка державних, галузевих, регіональних та місцевих програм розвитку, які пройшли стратегічну екологічну оцінку – відсотків».

У 2012 році Наказом Міністерства екології та природних ресурсів України (від 17.12.2012 р. № 659) затверджено «Базовий план адаптації екологічного законодавства України до законодавства Європейського Союзу (Базовий план апроксимації)». Зокрема, відповідно до цього плану потрібно привести нормативно-правову базу України у відповідність до вимог «Директиви 2001/42/ЄС про оцінку впливу окремих планів та програм на навколишнє середовище».

У 2018 році Верховна Рада України ухвалила закон «Про стратегічну екологічну оцінку» (вступив в дію 20 жовтня 2018 року за № 2354-VIII). Цей законопроект, розроблений на виконання пункту 239 плану заходів з імплементації Угоди про асоціацію між Україною та ЄС, спрямований на

						Арк.
						3
Змн.	Арк.	№ докум.	Підпис	Дата		

імплементацію Директиви 2001/42/ЄС Європейського Парламенту та Ради від 27 червня 2001 р. про оцінку наслідків окремих планів та програм для довкілля.

10 серпня 2018 року наказом Міністерства екології та природних ресурсів № 296 на виконання пунктів 6 та 7 частини першої статті 6 Закону України «Про стратегічну екологічну оцінку» затверджено Методичні рекомендації із здійснення стратегічної екологічної оцінки документів державного планування, що рекомендуються для використання центральними та місцевими органами 7 виконавчої влади, органами місцевого самоврядування, спеціалістами і науковцями, залученими до консультації, а також представниками громадськості, які будуть брати участь у стратегічній екологічній оцінці.

Проведення стратегічної екологічної оцінки (далі - СЕО) застосовується як системний процес для всебічного оцінювання на етапі планування проєкту документу державного планування, що передбачає розгляд можливих альтернатив, заходів з пом'якшення негативних наслідків та їх інтеграцію до запропонованої містобудівної документації.

						Арк.
						4
Змн.	Арк.	№ докум.	Підпис	Дата		

1. Зміст та основні цілі документа державного планування

Детальний план території проектного кладовища у м. Новояворівськ, Яворівського району, Львівської області, є основним видом містобудівної документації на місцевому рівні, яка призначена для обґрунтування довгострокової стратегії планування, забудови та іншого використання території. Детальний план території виконаний з метою деталізації та уточнення положень територіальної громади. Проектом визначаються межі земельної ділянки з урахуванням санітарно-захисної зони, червоних ліній вулиць і інженерного забезпечення.

Відповідно до ст. 2 Закону України «Про регулювання містобудівної діяльності» документація державного планування підлягає стратегічній екологічній оцінці в порядку, встановленому Законом України «Про стратегічну екологічну оцінку».

Детальний план території розробляється та затверджується в інтересах відповідної територіальної громади з урахуванням державних, громадських та приватних інтересів та визначає основні принципи і напрямки планувальної організації та функціонального призначення території, формування системи громадського обслуговування населення, організації інженерно-транспортної інфраструктури, інженерної підготовки території.

Детальний план території визначає:

- принципи планувально-просторової організації забудови;
- червоні лінії та лінії регулювання забудови;
- функціональне призначення, режим та параметри забудови однієї чи декількох земельних ділянок, розподіл територій згідно з будівельними нормами, державними стандартами і правилами;
- містобудівні умови та обмеження (у разі відсутності плану зонування території) або уточнення містобудівних умов та обмежень згідно із планом зонування території;
- потребу в підприємствах і закладах обслуговування населення, місце їх розташування;
- доцільність, обсяги, послідовність реконструкції забудови;
- черговість та обсяги інженерної підготовки території;
- систему інженерних мереж;
- порядок організації транспортного і пішохідного руху;
- порядок комплексного благоустрою та озеленення, потребу у формуванні екомережі.

Мета стратегічної екологічної оцінки детального плану території полягає в необхідності оцінювання наслідків виконання документів державного планування, сприянні сталому розвитку шляхом забезпечення охорони навколишнього середовища, безпеки життєдіяльності та охорони здоров'я населення, а також в інтегруванні екологічних вимог під час розроблення та затвердження документів державного планування.

Детальний план є містобудівною документацією місцевого рівня, яка визначає функціональне призначення, параметри забудови земельної ділянки з

						Арк.
						5
Змн.	Арк.	№ докум.	Підпис	Дата		

метою розміщення об'єкта будівництва, формування принципів планувальної організації забудови, уточнення в більш крупному масштабі положень схеми планування території району, визначення планувальних обмежень використання території згідно з державними будівельними та санітарно-гігієнічними нормами, формування пропозицій щодо можливого розташування об'єкта з користування надрами в межах однієї проектною територією із дотриманням вимог містобудівного, санітарного, екологічного, природоохоронного, протипожежного та іншого законодавства з метою залучення інвестицій згідно інтересів територіальної громади, заходів щодо реалізації містобудівної політики розвитку території району, згідно п. 4.1. ДБН Б.1.1-14:2012 «Склад та зміст детального плану території»; визначення містобудівних умов та обмежень забудови земельної ділянки.

Містобудівна документація розроблена згідно з вимогами ДБН Б.2.2-12:2019 «Планування і забудова території», ДБН Б.1.1-14:2012 «Склад та зміст детального плану території», ДБН В.2.3.-5:2018 «Вулиці та дороги населених пунктів», ДБН Б 2.2-1:2008. Кладовища, крематорії та колумбарії, ДСП № 173-96 «Державні санітарні правила планування та забудови населених пунктів», «Водний кодекс України», Закон України «Про питну воду та питне водопостачання»).

Містобудівну документацію «Детальний план території земельної ділянки орієнтовною площею 3 га для обслуговування кладовища смт. Куликів», розроблено на підставі наступних вихідних даних:

- завдання на проектування;
- рішення сесії Новояворівської міської ради № 1159 від 19.03.2014 р., № 2066 від 22.10.2015 р.;
- генерального плану м. Новояворівськ;
- геодезичного знімання М-1:1000;
- висновку про глибину залягання рівня ґрунтових вод на земельній ділянці площею 10,0 га;
- натурного обстеження станом на 2019 р..

Метою розроблення детального плану є:

- забезпечення комплексності забудови території;
- деталізації планувальної структури території, просторової композиції, параметрів забудови та ландшафтної організації території;
- уточнення меж всіх обмежень у використанні земель згідно із законодавством, державними будівельними нормами, санітарно-гігієнічними нормами;
- визначення параметрів забудови проекрованої земельної ділянки;
- визначення містобудівних умов та обмежень;
- визначення розподілу території згідно з будівельними нормами відповідно до функціонального призначення, режиму та параметрів забудови території.

Відповідно до вихідних даних, топогеодезичного знімання місцевості визначено межі території проектування.

						Арк.
						6
Змн.	Арк.	№ докум.	Підпис	Дата		

Земельна ділянка, на яку розробляється детальний план, знаходиться за межами м. Новояворівськ.

Проектоване кладовище знаходиться на території зелених насаджень загального користування Новояворівської міської ради у південній частині міста біля території Бердихівської сільської ради.

Площа земельної ділянки, визначена детальним планом території становить 10 га.

Існуюче функціональне призначення ділянки – територія зелених насаджень загального користування. Проектоване цільове призначення ділянки – 03.12 Для будівництва та обслуговування будівель закладів комунального обслуговування. Міське кладовище.

Територія проектування на даний час вільна від забудови. Вона має зручне транспортне розташування, оскільки розташована на північ виїзд до автодороги Львів-Краковець.

Згідно матеріалів натурних обстежень та фотофіксації існуючого стану території, ділянку обмежують: з півночі та заходу – територія зелених насаджень загального користування, з півдня – території Бердихівської сільської ради, з сходу – територія залізничного транспорту.

Санітарно-захисна зона кладовища – 300 м.

Детальним планом території передбачається будівництво та спорудження адміністративної будівлі, будівлі майстерні та краматорію, пожежного резервуару, резервуару питної води, громадського туалету, автостоянки, каплиці, біотуалетів, кіоску, смітників, церемоніальної стели та плити-стола.

Для забезпечення будівель господарсько-питним водопостачанням та оптимальними санітарно-гігієнічними умовами експлуатації – водопостачання від існуючої мережі водопостачання міста яка буде прокладена окремим проектом.

Водопостачання передбачити з прокладенням водопровідної мережі по проєктованих вулицях.

Каналізування – запроектувати локальні очисні споруди окремим проектом. Водовідведення від проєктованих будівель – в локальні біологічної очистки споруди «Біотал-1.5», в складі септика та фільтруючого колодязя потужністю 9,0 м³/добу. Стічні води від проєктованого об'єкту відводяться у септичну частину блоку, де відбувається її освітлення і перегнивання органічних речовин, пізніше вода проходить в орошувальні дирчасті труби фільтруючої частини блоку. При фільтрації, в результаті біологічних процесів вода очищається і відводиться через дренажні труби в резервуар очищеної води. Очищена вода поглинається піщаним ґрунтом.

Благоустрій території буде проводитися разом з проведенням основних будівельних робіт. Благоустрій території передбачає облаштування газонів, клумб, зрізання та формування дерев та кущів, улаштування стежок, відкритих альтанок та інших елементів, що покращують вигляд території, улаштування системи освітлення. Встановлення світлових приладів дозволяє покращити

						Арк.
						7
Змн.	Арк.	№ докум.	Підпис	Дата		

освітленість прилеглої до будинку території, що забезпечує безпеку мешканців будинку в нічний час.

Придатність до забудови на стадії розробки детального плану території визначається виходячи з найбільш раціонального її використання, ефективного розміщення всіх основних елементів об'єктів і їх структури, організації вертикального планування, створення чітких транспортних зв'язків, можливості розвитку завдяки резервуванню території, максимальному збереженню середовища існування людини. Вільна від будівель, споруд та мощення частина земельної ділянки використовується для озеленення.

На місцевому рівні засади екологічної політики регулюються «Стратегією розвитку Львівської області на період 2021-2027 років», і зокрема «Планом заходів з реалізації у 2021-2023 роках Стратегії розвитку Львівської області на період 2021-2027 років (у новій редакції)», «Стратегією розвитку Новояворівської міської територіальної громади на період до 2027 року.

План заходів передбачає створення сприятливої конкурентоспроможної економіки, створення умов якісного життя, збалансованого просторового розвитку з виробництвом безпечних продуктів харчування, створення умов для збереження довкілля.

Стратегія розвитку Львівської області передбачає розуміння актуальних проблем соціально-економічного розвитку регіону, мікрорегіонів та територіальних громад. Заходи, зазначені у стратегії зможуть забезпечити розвиток людського капіталу, досягнення високої якості життя та економічного зростання на основі екологічно невиснажливої, енергоефективної та інноваційно орієнтованої промисловості та біоекономіки, креативних індустрій.

Дотримання умов даних програм дозволить:

- зберегти якісний стан атмосферного повітря;
- не допустити негативних змін клімату;
- налагодити правильне водовідведення без шкоди для гідрологічного режиму річок,
- мінімізувати наслідки утворення та поводження з відходами,
- уникнути неправильного використання земель та надр України.

Будь-яка людська діяльність має проводитися з врахуванням трьох важливих складових: екологічної, економічної та соціальної. На основі даних ланок відбувається сталий розвиток. Рівень життя населення залежить від функціонування складових сталого розвитку – розвиток, який задовольняє потреби сучасності, не ставлячи під загрозу здатність наступних поколінь задовольняти свої власні потреби.

Документ державного планування узгоджується з планом соціально-економічного розвитку території, Генеральним планом м. Новояворівськ, виконанням стратегічних завдань передбачених Стратегією розвитку Львівської області на період до 2027 року (Стратегічна ціль 3: Збалансований просторовий розвиток).

						Арк.
						8
Змн.	Арк.	№ докум.	Підпис	Дата		

Також даний проєкт відповідає цілі Стратегії розвитку Новояворівської міської територіальної громади на період до 2027 року: Стратегічна ціль 4 «Розвиток інфраструктури».

Звіт сформовано на основі принципів законності та об'єктивності, гласності, участі громадськості, наукової обґрунтованості, збалансованості інтересів, комплексності, запобігання екологічній шкоді, довгострокового прогнозування, достовірності та повноти інформації у проєкті документа, міжнародного екологічного співробітництва та у відповідності до:

- Земельного, Водного та Лісового кодексів України;
- Закону України «Про регулювання містобудівної діяльності»;
- Закону України «Про стратегічну екологічну оцінку»;
- Закону України «Про основи містобудування»;
- Закону України «Про управління відходами»;
- Закону України «Про охорону атмосферного повітря»;
- Закону України «Про охорону навколишнього природного середовища»;
- Закону України «Про оцінку впливу на довкілля»;
- Закону України «Про екологічну мережу України»;
- Закону України «Про охорону земель»;
- Закону України «Про рослинний світ»;
- Закону України «Про тваринний світ»;
- Закону України «Про генеральну схему планування території України»;
- Закону України «Про Основні засади (стратегію) державної екологічної політики України на період до 2030 року»;
- Національного плану управління відходами до 2030 року;
- Стратегії розвитку Львівської області на період 2021-2027 років;
- Стратегії розвитку стратегії Новояворівської міської територіальної громади на період до 2027 року;
- ДБН Б.1.1-14:2021 «Склад та зміст містобудівної документації на місцевому рівні»;
- ДБН Б.2.2-12:2019 «Планування і забудова територій»;
- ДБН Б.2.2-5:2011 «Благоустрій територій»;
- ДСП – 173 «Державні санітарні правила планування та забудови населених пунктів»;
- ДБН В.2.3-5:2018 «Вулиці та дороги населених пунктів»;
- ДБН В.2.5-75:2013 «Каналізація. Зовнішні мережі та споруди. Основні положення проектування»;
- ДБН В.2.5-74:2013 «Водопостачання. Зовнішні мережі та споруди. Основні положення проектування»;
- Постанова від 01 вересня 2021р. №926 «Про затвердження Порядку розроблення, оновлення, внесення змін та затвердження містобудівної документації»;
- ДБН Б 2.2-1:2008. Кладовища, крематорії та колумбарії;
- Генеральний план м. Новояворівськ.

						Арк.
						9
Змн.	Арк.	№ докум.	Підпис	Дата		

У рамках проведення процедури Стратегічної екологічної оцінки Детального плану території проектного кладовища у м. Новояворівськ, Яворівського району, Львівської області, розроблено Заяву про визначення обсягу стратегічної екологічної оцінки та внесено в Єдиний реєстр стратегічної екологічної оцінки, розміщено на офіційному веб-сайті міської ради.

Протягом громадського обговорення заяви про визначення обсягу стратегічної екологічної оцінки (не менше 10 календарних днів) звернень, зауважень та пропозицій від громадськості не надходило.

						Арк.
						10
Змн.	Арк.	№ докум.	Підпис	Дата		

2. Характеристика поточного стану довкілля, у тому числі здоров'я населення на основі адміністративних даних, статистичної інформації та результатів досліджень

Проектована земельна ділянка, на які розробляється детальний план території розташована за межами м. Новояворівськ Львівської області (рис.2.1).

Новояворівськ – місто на заході України, у Яворівському районі Львівської області. Найбільше за населенням місто району, адміністративний центр Новояворівської територіальної громади. Розташоване на висоті 300 м над рівнем моря на межі Розточчя і Надсянської низовини у верхів'ях річки Шкло – за 14 км на схід від районного центру Яворів і за 30 км на захід від обласного центру Львів.

У жовтні 2020 року відповідно до Закону України «Про добровільне об'єднання територіальних громад» було створено Новояворівську міську територіальну громаду (далі – Новояворівська МТГ). До громади увійшли 9 рад загальною площею 273.4 км² і чисельністю населення 51564 осіб (міське населення: 31110, сільське населення: 20454). Станом на 27.07.2022 на території громади офіційно зареєстровано 1452 внутрішньо переміщених осіб (далі - ВПО). До складу громади входить 22 населених пункти.

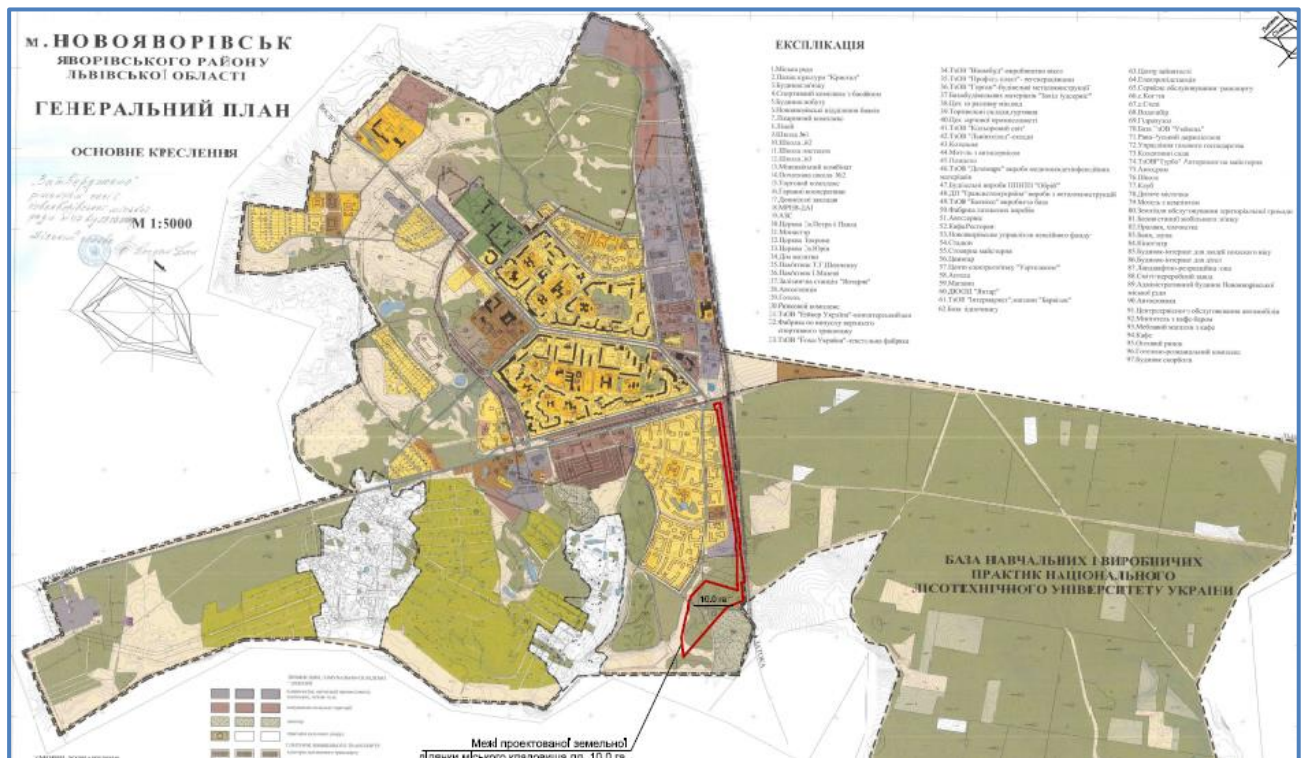


Рис. 2.1. Викопіювання з генерального плану м. Новояворівськ

Кліматичні умови та зміна клімату

Клімат – помірно-континентальний, м'який, достатньо вологий. Зима малосніжна, у більшості років стійка, порівняно тепла, літо тепле й помірно вологе, переважають західні вітри, вкрай рідко – південно-східні вітри. Найбільша хмарність припадає на зимовий період, найменша – у серпні,

вересні. Отже, наявні в Новояворівській міській ради кліматичні умови, природні та водні ресурси є сприятливими не лише для ведення сільськогосподарської діяльності, а й для розвитку рекреаційно-оздоровчого туризму.

Рамковою конвенцією ООН про зміну клімату 1992 року визначено систему заходів, спрямованих на стабілізацію концентрації парникових газів з метою уникнення негативного антропогенного впливу на кліматичну систему. Сторонами Рамкової конвенції ООН про зміну клімату стали 189 країн.

Україна починаючи з 1996 року ратифікувала низку міжнародних зобов'язань, а саме: рамкову конвенцію ООН про зміну клімату, Кіотський протокол до Рамкової конвенції ООН про зміну клімату та Паризьку угоду.

Як країна з перехідною економікою, Україна стала однією із сторін і взяла зобов'язання стабілізувати викиди парникових газів на рівні 1990 року. У 2005 році Кабінет Міністрів України схвалив Національний план заходів з реалізації положень Кіотського протоколу до Рамкової конвенції Організації Об'єднаних Націй про зміну клімату

Зменшення обсягів викидів шкідливих речовин в атмосферу є одним із пріоритетних у галузі охорони довкілля. Зрозуміло, що підприємства не зможуть зменшити шкідливі викиди в один момент. Тому з метою поступового скорочення викидів забруднюючих речовин, діоксиду сірки (далі-SO₂), оксидів азоту (далі-NO_x) та речовин у вигляді суспендованих твердих частинок недиференційованих за складом від існуючих великих спалювальних установок, номінальна теплова потужність яких становить 50 МВт і більше, розроблено Національний план скорочення викидів від великих спалювальних установок, схвалений розпорядженням Кабінету Міністрів України від 08.11.2017 року № 796-р та набрав чинності з 01.01.2018 року.

Відповідно до плану заходів з реалізації у 2021-2023 роках «Стратегії розвитку Львівської області на період 2021 – 2027 років», поставлені основні стратегічні цілі: «Збалансований просторовий розвиток» та «Чисте довкілля», які частково вирішують проблеми щодо забезпечення формування екологічної свідомості населення; збереження лісів та створення нових природоохоронних територій, цільового використання територій. Відповідно до завдань буде вирішено наступне:

- зменшення забруднення водних ресурсів та атмосферного повітря;
- формування екологічної свідомості населення та комплексної системи поводження з відходами;
- збереження біорізноманіття.

Водні ресурси та їх використання

Територія Львівської області приурочена до басейну багатьох річок: Західний буг, Дністер, Стир та Сян. Проте, значна частина області входить до карпатської частини басейну р. Дністер. Територія проектування відноситься ба басейну р. Сян (рис. 2.2).

Сян – річка в Україні (Самбірський район, Львівська область) та Польщі (Підкарпатське воєводство). Найбільша карпатська (права) притока Вісли

(басейн Балтійського моря). Довжина – 444 км. Живлення переважно снігове та дощове. У пониззі (90 км) судноплавний. У гірській частині на Сяні збудовані водоймища – Солинське і Мичковське та ГЕС.

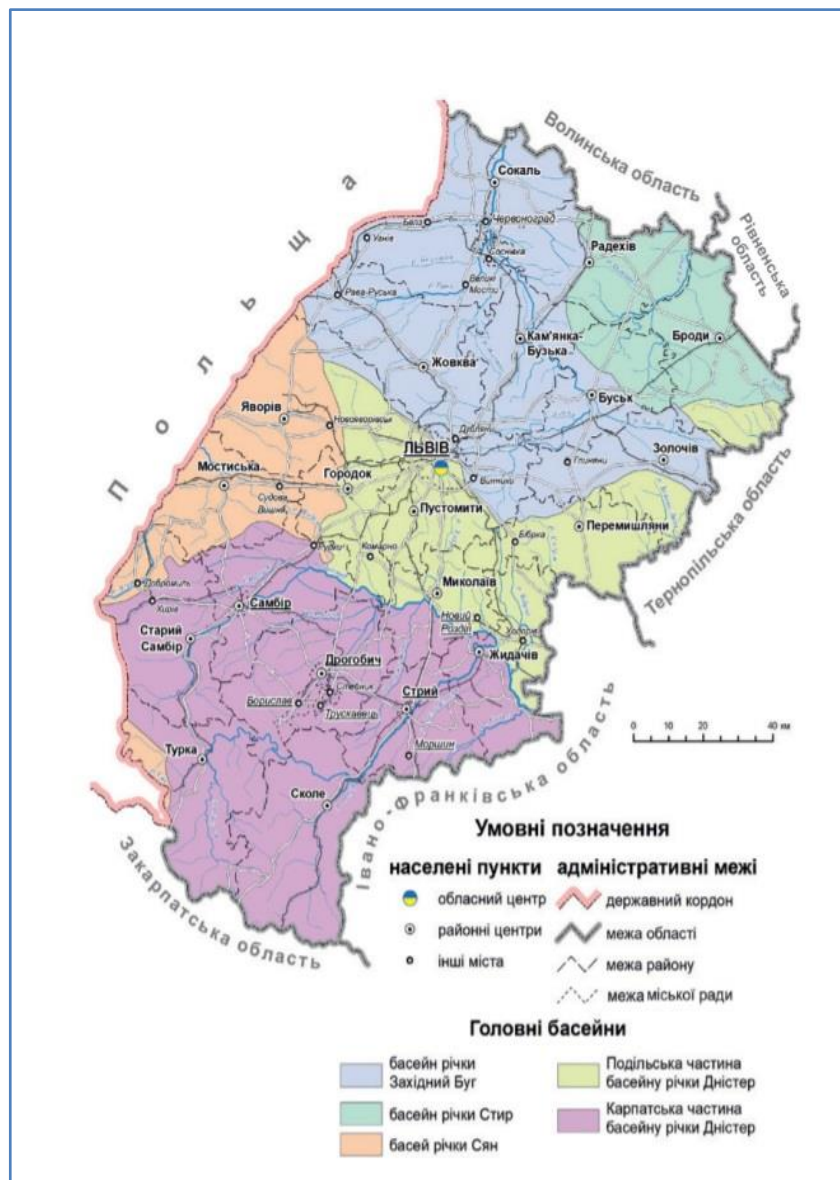


Рис. 2.2. Гідрологічне районування Львівської області

Особливість географічного розташування Львівщини – через її територію простягається значна частина Головного європейського вододілу, який поділяє річки Балтійського і Чорноморського басейнів. Саме тому в межах Львівської області переважають малі річки, які є притоками великих і середніх рік.

Основні показники використання і відведення води у Львівській області (млн м³) представлено на рис. 2.3.

Згідно даних державної звітності про використання води по формі 2ТП-водгосп (річна) забір води з природних водних об'єктів області у 2022 році збільшився на 6,748 млн м³ в порівнянні з минулим роком і становить 183,147 млн м³. У поточному році забір води з підземних водних об'єктів збільшився на 5,678 млн м³ (зі 151,304 млн м³ у 2021 до 156,982 млн м³ в 2022). Також у 2022

						Арк.
						13
Змн.	Арк.	№ докум.	Підпис	Дата		

році збільшився забір води з поверхневих водних об'єктів на 1,07 млн м³ і склав 26,165 млн м³, (у 2021 році забір складав 25,095 млн м³).

	Львівська область												
	2010	2011	2012	2013	2014	2015	2016	2017	2018	2019	2020	2021	2022
Забрано води з природних водних об'єктів	250.2	247.2	245.6	244.1	232.1	181.9	177.7	175.8	172.3	168.6	143.8	176.4	183.1
з підземних водних об'єктів	178.7	170.0	168.0	164.1	160.2	151.7	150.0	148.7	143.7	141.5	125.7	151.3	157.0
Спожито свіжої води	174.7	173.7	157.8	156.9	151.1	119.7	118.8	122.6	125.0	122.3	101.1	130.8	132.3
на виробництво	46.5	47.0	46.6	41.1	38.3	40.9	39.7	43.4	46.4	43.6	33.5	34.8	33.8
на побутово-питні потреби	78.3	73.0	62.9	62.5	61.7	55.1	56.6	57.4	59.3	58.1	56.1	61.9	50.3
на сільськогосподарські потреби	30.9	26.0	25.2	26.2	26.0	23.3	22.2	21.6	19.1	20.4	10.3	30.7	46.2
Обсяг оборотного та повторно-последовного водопостачання	310.7	350.0	439.9	387.7	363.8	416.5	429.2	494.8	453.4	393.2	354.4	355.0	385.0
Потужність очисних споруд	330.2	331.2	331.8	322.8	316.9	269.2	269.6	277.9	278.8	281.7	365.3	311.9	327.3
Загальне водовідведення	240.0	236.0	233.7	227.1	223.9	219.6	217.3	177.9	174.9	168.2	164.6	188.8	188.3
у поверхневі водні об'єкти	230.2	235.6	224.9	218.2	215.0	207.7	206.2	167.6	164.9	156.1	155.4	149.8	143.1
нормативно-очищених	146.5	153.1	160.6	152.4	149.6	143.7	144.3	82.3	108.1	98.9	22.5	17.9	18.1
забруднених зворотних вод	59.3	52.6	43.5	46.2	45.1	45.1	46.2	70.8	42.0	45.4	123.2	119.8	113.9
без очищення	1.8	2.1	2.0	1.7	0.8	1.3	1.8	1.2	1.3	1.5	1.2	0.7	0.6

Рис. 2.3. Основні показники використання і відведення води (млн м³)

Використання свіжої води по області збільшилося на 1,518 млн м³ (з 130,812 млн м³ у минулому році до 132,330 млн м³ у поточному) в основному за рахунок використання води сільським населенням, що показано у звітах територіальних громад Львівщини.

Використання води на господарсько-питні потреби зменшилося у 2022 році на 11,575 млн м³ в порівнянні з минулим роком (з 61,864 млн м³ до 50,289 млн м³). На виробничі потреби водокористувачі області зменшили використання води на 1,085 млн м³ (з 34,846 млн м³ до 33,761 млн м³). Використання води у сільському господарстві збільшилося на 0,492 млн м³ і становить у 2022 році 2,638 млн м³.

Впродовж 2022 року водокористувачами Львівської області було скинуто в поверхневі водні об'єкти 143,093 млн м³ зворотних вод. У порівнянні з 2021 роком загальний скид стоків зменшився на 6,752 млн м³. Загальний об'єм забруднених стічних вод в поверхневі водойми області становить 113,858 млн м³, що на 5,968 млн м³ більше, у порівнянні з минулим роком.

Землі водного фонду громади складають 501 га та представлені трьома річками: Шкло, Гноянець, Верещиця, а також іншими водними об'єктами. Річка Шкло є найбільшою на території громади. Значні площі в долинах річок Шкло, Гноянець, Верещиця займають водосховища та стави. На території Новояворівської міської ради знаходиться 37 водосховищ і ставків (із них 3 в оренді). Ріки громади непридатні для водного транспорту, проте викликають інтерес для розвитку сфери відпочинку, дозвілля й туризму.

Територія проектування відноситься до Яворівського району. В таблиці 2.1. зібрано кількісні характеристики споживання води та водовідведення Яворівського району у 2000-2020 рр.

Таблиця 2.1

**Кількість характеристики споживання води та водовідведення
Яворівського району 2000-2020 рр., млн. м³**

	2000	2005	2010	2015	2018	2019	2020
<i>Використано свіжої води</i>	32,7	12,0	9,5	6,9	6,8	6,5	8,3
Використано свіжої води на виробництво	4,9	5,4	3,1	3,7	3,1	3,0	3,7
Використано свіжої води на побутово-питні потреби	3,4	1,8	1,8	1,8	2,4	2,1	4,0
Використано свіжої води на сільськогосподарські потреби	1,2	2,1	2,0	1,5	1,3	1,3	–
<i>Загальне водовідведення</i>	37,2	10,4	н/д	5,1	4,9	4,8	5,7
Водовідведення у поверхневі водні об'єкти	н/д	н/д	4,1	4,	4,2	4,3	5,1
Скидання нормативно очищених вод у поверхневі водні об'єкти	3,0	1,0	1,2	1,2	1,2	1,1	2,2
Скидання забруднених зворотних вод у поверхневі водні об'єкти	н/д	н/д	0,2	0,3	0,5	1,1	0,8
Потужність очисних споруд	46,7	9,4	9,9	3,6	4,5	4,2	7,7

Примітка: н/д – невідомо

Підсумовуючи дані табл.2.1., бачимо що у 2020 році найбільше води використано на побутово-питні потреби – 4,0 млн. м³. У 2020 році в поверхневі водні об'єкти скинуто 7,7 млн. м³.

Геоморфологічна будова

Згідно зі схемою геоморфологічного районування м. Новояворівськ входить до складу геоморфологічної області *Передкарпатської височини* (рис.2.4), яка поділяється на три підобласті – Прибескидське, Пригорганське і Покутсько-Буковинське Передкарпаття (Я. Кравчук, 1999).

Досліджувана територія відноситься до підобласті Прибескидського Перекарпаття, що охоплює територію між долиною р. Свічі на сході і державним кордоном з Польщею на заході (див. рис. 1). Переважаючі абсолютні висоти коливаються в межах від 240 м (Верхньодністерська улоговина) до 400–519 м (Стривігорська та Дрогобицька височини).

На підставі морфогенетичного та територіального принципів у Прибескидському Передкарпатті виокремлено шість геоморфологічних районів. Місто Новояворівськ належить до Надсянської воднольодовикової й алювіально-денудаційної рівнини, яка розміщена в крайній північно-західній частині Прибескидського Передкарпаття. Переважання межирічних широких,

							Арк.
							15
Змн.	Арк.	№ докум.	Підпис	Дата			

плоских, іноді слабохвилястих рівнин, часто слабодренованих і заболочених, створює враження типових поліських ландшафтів.

Надсянська рівнина за морфогенетичними ознаками нагадує центрально-малополіські рівнини. Вплив рельєфу на просторову структуру ґрунтового покриву проявляється як на рівні макрорельєфу (плямиста структура для улоговин і річкових долин класу ґрунтових комплексів), так і для мезорельєфу (плямисто-смугаста структура для дефляційних понижень і донних форм класу варіації-плямистості і поєднання-комплекси).

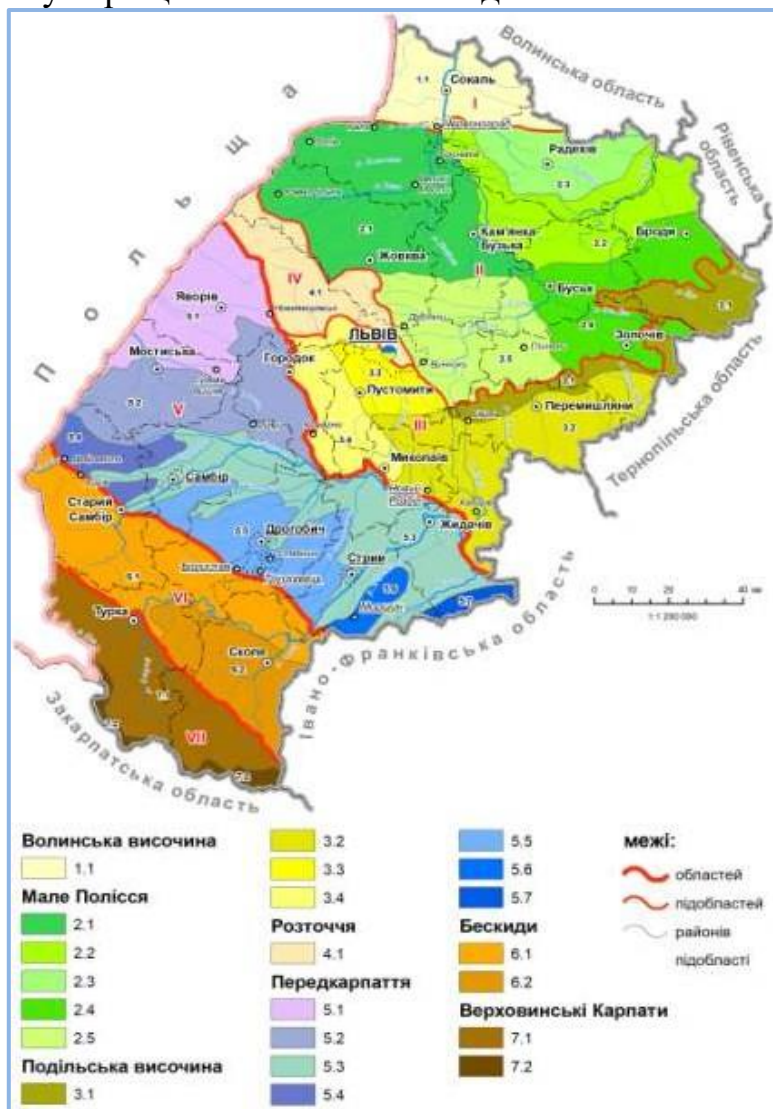


Рис. 2.4. Геоморфологічне районування Львівської області

Земельні ресурси та ґрунти

Земельний фонд Львівської області у 2022 р. складає 2183,1 тис.га, з яких 1261,5, тис.га (58%) зайнято сільськогосподарськими угіддями, з них 794,1 тис.га – рілля; 0,7 тис.га – перелоги; 23,2 тис.га – багаторічні насадження; 443,5 тис.га – сінокоси та пасовища. Третину території області – 694,7 тис.га (32%) займають ліси та лісовкриті площі.

Загальна площа земель Новояворівської МТГ – 27,45446 тис. га, з них:

- площа сільськогосподарських угідь становить 13,3707 тис. га;
- площа земель лісового фонду -12,0934 тис.га;

					Арк.
					16
Змн.	Арк.	№ докум.	Підпис	Дата	

- площа земель житлової та громадської забудови – 1,1934 тис. га;
- площа земель водного фонду – 0,501 тис. га;
- площа земель природно-заповідного та іншого природоохоронного призначення – 0,840 тис. га;
- площа земель оздоровчого призначення – 0,0767 тис. га;
- площа земель рекреаційного призначення – 0,0369 тис.га;
- площа земель промисловості – 0,3423 тис.га;
- інші – 654,9 га (2,1 % загальної площі громади).

Наявність порушених земель у Львівській області на кінець 2020 року становить – 10736 га, у Яворівському районі – 2480 га, відпрацьованих земель у Львівській області – 7770 га, у досліджуваному районі – 2367 га.

Орні землі сільськогосподарських угідь Новояворівської МТГ належать до земель середньої якості. За останні десятиліття в результаті скорочення поголів'я худоби та занепаду багатьох сільськогосподарських підприємств, внесення органічних добрив у ґрунти значно скоротилося, що призводить до зменшення родючості. Іншою значною проблемою, яка веде до поступового виснаження ґрунтів, є наявність значної кількості посівних площ під культури, що виносять із урожаєм значну кількість поживних речовин (ріпак, соняшник, кукурудза).

Ґрунтовий покрив Львівської області характеризується великою різноманітністю. Формування і поширення окремих типів ґрунтів і різновидностей зумовлюється характером ґрунтотворчих порід, рельєфом місцевості, кліматичними умовами, глибиною залягання ґрунтових вод і рослинним покривом (рис. 2.5).

У межах області утворилися ґрунти мінеральні (піщані, суглинкові, глинисті) та органічні (торфовища), підзолистого, дернового, чорноземного і буроземного типів ґрунтоутворення з різними ґрунтоутворюючими та підстелюючими породами.

На території проектування дерново-підзолисті ґрунти – Е-І-диференційовані кислі ґрунти з профілем типу Нл+Н+Е+І+Р. Зональні для південної частини тайгово-лісової зони. У світі вони займають близько 350 млн га; в Україні — 2,5 млн га.

Поширені на півночі й у північно-західній частині України, на Поліссі. Також інколи зустрічаються на борових терасах і прируслових валах рік лісостепу і в Карпатах. Природна рослинність різноманітна, хвойні й широколисті дерева, чагарники. Ці ґрунти сформувались в умовах помірного теплого клімату на супісках, близько до підземних вод. Дерново-підзолисті ґрунти сформувались під мішаними лісами. Для цього типу ґрунтів характерний невеликий уміст гумусу та білий горизонт вимивання.

Родючість – 22–44 бали (за 100-бальною шкалою). Такі ґрунти потребують осушення та внесення добрив. Природна рослинність – різнотрав'я. У цих ґрунтах невеликий вміст гумусу (до 1,5 %), чітко виражений так званий підзолистий горизонт, з якого поживні речовини вимиваються вглиб.

									Арк.
									17
Змн.	Арк.	№ докум.	Підпис	Дата					

За даними Головного управління Держгеокадастру у Львівській області станом на 01.01.2016 більше третини земель області 37,9% (827,9 тис. га) перебуває в користуванні громадян. В структурі землекористувань громадян найбільшу питому вагу (46,3% - 383,3 тис. га) займають земельні ділянки для ведення товарного сільськогосподарського виробництва. 186,5 тис. га земель (22,5% від загальної площі землекористувань громадян) використовується громадянами для ведення особистого селянського господарства. У користування селянських (фермерських) господарств перебуває 46,1 тис. га (5,6% від загальної площі землекористувань громадян).

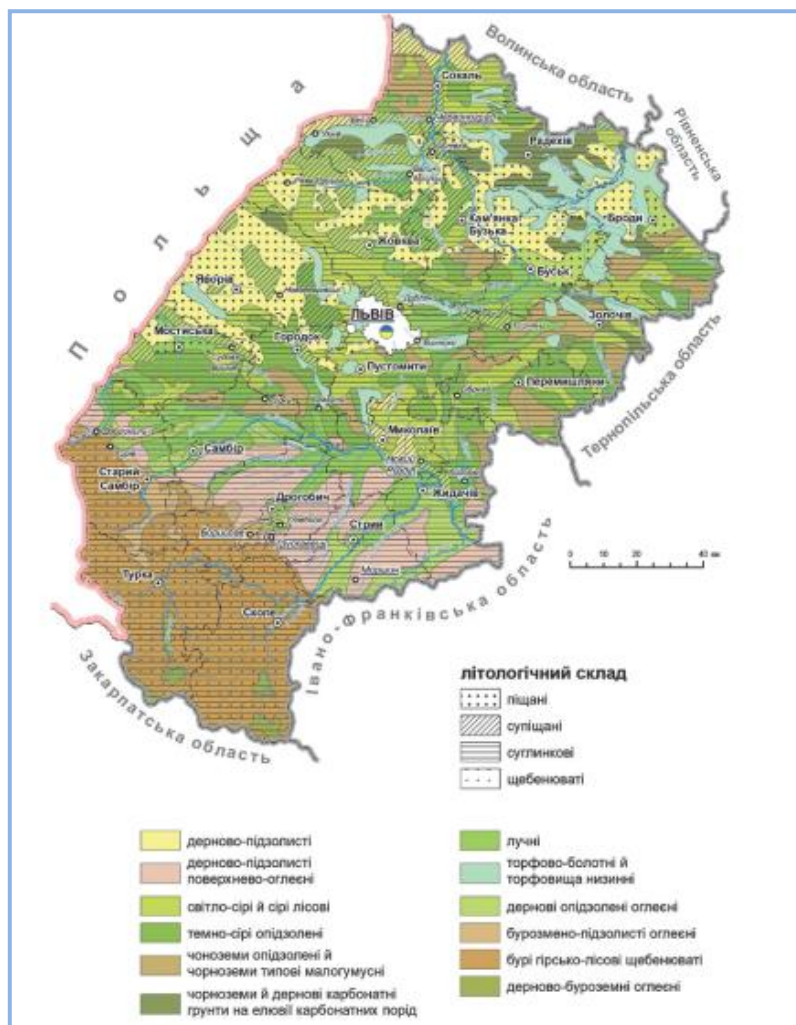


Рис. 2.5. Ґрунтовий покрив Львівської області

На даний час спостерігаються зміни у структурі сільськогосподарських угідь. Однією з головних причин, що стоїть на заваді створення сучасного земельного кадастру в населених пунктах є недосконалий характер системи реєстрації прав на землю, що призводить до відсутності у більшості землекористувачів державних актів та меж земельних ділянок в натурі, відсутність повноцінних даних про об'єкти нерухомого майна, що розташовані на земельних ділянках. Інформаційна система відомостей та документів стосовно земельних ділянок, їх правового режиму – державного земельного

						Арк.
						18
Змн.	Арк.	№ докум.	Підпис	Дата		

кадастру потребує реформування. Також негативний вплив має уповільнений розвиток наукових досліджень і практичних робіт з кадастрування інших, крім сільськогосподарських земель, як наслідок цього, відсутність уявлення про цінність земель населених пунктів.

Надра

У межах Львівської області, відповідно до підрахунків, які виконані на підставі фондових, статистичних і літературних матеріалів, нараховують 626 родовищ корисних копалин, із яких 247 – розробляють. Мінерально-сировинні ресурси Львівської області на 41,6% охоплюють паливно-енергетичну сировину (нафту, вільний газ, конденсат, кам'яне та буре вугілля, торф), друге місце належить покладам, які потрібні для виробництва будівельних матеріалів (34,9%), третє – покладам прісних і мінеральних підземних вод (19,5%), решта припадає на такі корисні копалини: самородна сірка, сіль (натрієва, магнієва і калійна), германій, озокерит (загалом близько 4,0%) (рис. 2.6).

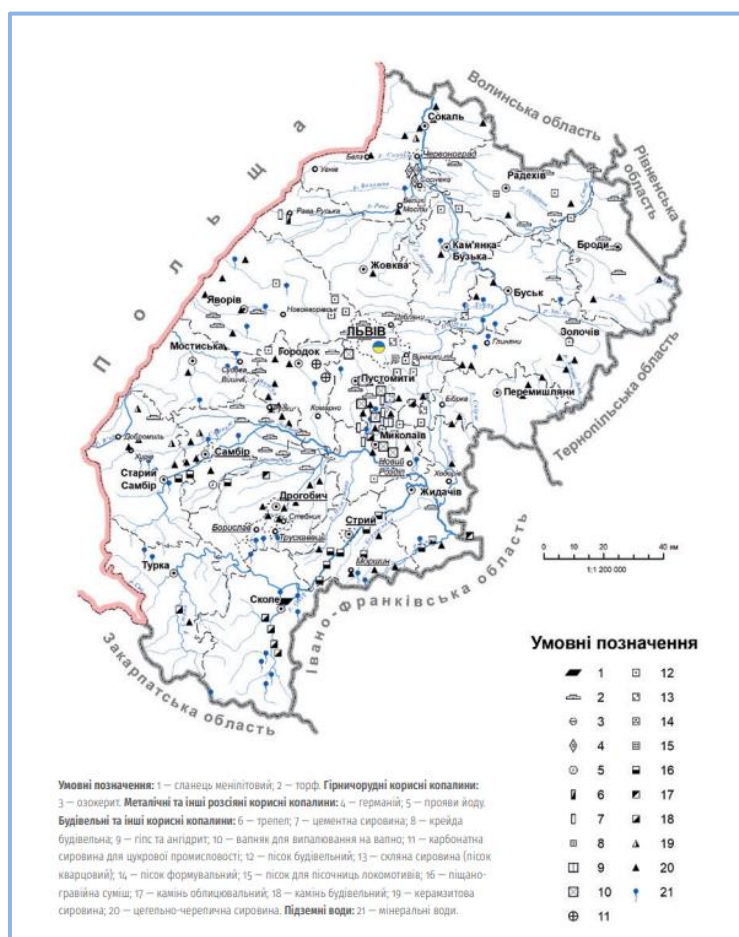


Рис. 2.6 Основні родовища корисних копалин Львівської області (поверхнева форма територіального поширення)

Кам'яновугільні поклади залягають у північній і північно-західній частині Львівської області.

У регіоні нараховують 25 родовищ кам'яного вугілля, серед яких дев'ять експлуатують. Поклади нафти та газу розробляють у межах Передкарпатської і

Карпатської нафтогазо-носних областей. Крім того, у девонських відкладах Волино-Подільського району виявлено одне (Великомостівське) газове родовище. У межах Львівської області немає промислових запасів металевих корисних копалин. У надрах Львівщини виявлені, оцінені і промислово освоєні різні види гірничохімічної і гірничорудної сировини. До гірничохімічної групи корисних копалин належать натрієві (кухонні), калійні і магнієві солі, сірка та карбонатна сировина для цукрової промисловості, до гірничорудної – озокерит. Родовища цієї сировини сконцентровані у межах Дністровського і Сянського Передкарпаття. Найвища щільність родовищ припадає на райони Борислава, Дрогобича і Стрия. Сольові ресурси приурочені до Внутрішньої зони Передкарпатського прогину, яку поділяють на два покрови: Самбірський і Бориславсько-Покутський.

Будівельна промисловість має добре розвинений мінерально-сировинний потенціал різноманітних корисних копалин. Корисні копалини, потрібні для будівництва, репрезентовані 201 родовищем, із яких 79 – розробляють.

Родовища будівельних корисних копалин розміщені в межах регіону нерівномірно. Найбіднішими на будівельну сировину вважають гірські ландшафтні області Східних Карпат, особливо Стрийсько-Сянську верховину.

Корисні копалини на території Новояворівської МТГ представлені покладами сірки, торфу, вапняків, гончарної глини, піску, підземними питними й технічними водами, лікувальними водами «Нафтуса», газу.

Атмосферне повітря

Стан атмосферного повітря населеного пункту залежить від обсягів забруднюючих речовин, які викидаються стаціонарними та пересувними джерелами викидів.

Внаслідок інтенсивного руху транзитного автотранспорту, а також в зв'язку з різким збільшенням кількості місцевих транспортних засобів, спостерігається певне забруднення атмосферного повітря пилом та окислами азоту. Майже всі складові вихлопних газів автомобілів шкідливі для людського організму, а оксиди азоту до того ж беруть активну участь у створенні фотохімічного смогу. Зменшення цього впливу можливе шляхом удосконалення схем руху, розташування майданчиків для паркування автомобілів, покращення якості палива, а також доріг.

Вихідні дані не характеризують дійсного стану забруднення повітряного басейну. В зв'язку з тим що за останні роки відбувається спад виробництва, повна або часткова його зупинка, має місце зменшення валових викидів по всіх джерелах викиду.

За останні роки спостерігається зростання внеску автотранспорту в загальне забруднення території за рахунок збільшення автомобілів.

Важливими показниками, які характеризують стан повітряного басейну в області є обсяги викидів шкідливих речовин в атмосферне повітря від стаціонарних та пересувних джерел, їхня динаміка, а також розрахунки цих викидів на 1 км² та на одну особу. По області обсяги викидів від стаціонарних

						Арк.
						20
Змн.	Арк.	№ докум.	Підпис	Дата		

джерел у розрахунку на один квадратний кілометр території області складає в середньому 3,5 т (що становить 4,5 % від загальної кількості).

Частково спостерігається тенденція до збільшення викидів забруднюючих речовин в атмосферне повітря від стаціонарних джерел викидів. У 2022 році обсяги викидів від стаціонарних джерел збільшились на 2,42 тис. т в порівнянні з 2021 роком. Збільшення викидів пов'язане зі встановленням бензино- та дизель-генераторів як застосування альтернативних джерел енергії, необхідність яких виникла після атак російської агресії на критичну інфраструктуру області.

Динаміка обсягів викидів забруднюючих речовин в атмосферне повітря за 2022 рік та два попередніх представлена в табл. 2.2

Табл. 2.2.

Динаміка обсягів викидів забруднюючих речовин в атмосферне повітря

Показники	2022 рік	2021 рік	2020 рік
Загальна кількість (одиниць) дозволів на викиди забруднюючих речовин в атмосферне повітря, виданих у поточному році суб'єкту господарювання, об'єкт якого належить до:	450	408	444
Другої групи	84	86	104
Третьої групи	366	322	340
Викиди забруднюючих речовин та парникових газів від стаціонарних джерел, тис.т	77,5	75,082	76,013
Викиди забруднюючих речовин в атмосферне повітря, від стаціонарних джерел у розрахунку на км ² , т	3,5	3,5	3,5
Викиди забруднюючих речовин в атмосферне повітря, від стаціонарних джерел у розрахунку на одну особу, кг	–	30,3	30,3

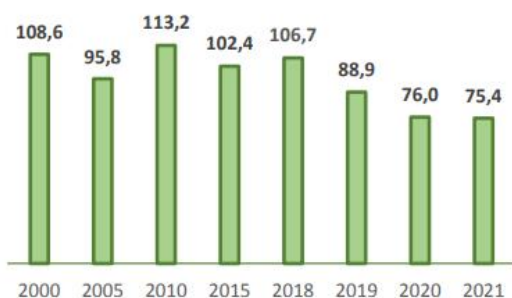
Примітка: Дані попередні. Уточнена інформація буде оприлюднена після закінчення воєнного стану відповідно до Закону України «Про захист інтересів суб'єктів подання звітності та інших документів у період дії воєнного стану або стану війни».

Обсяги забруднюючих речовин, які надійшли у атмосферне повітря від стаціонарних джерел викидів підприємств, установ та організацій, у 2021 році становили 75,4 тис.т, що на 0,8% менше відносно 2020 року. Із загальної кількості забруднюючих речовин, викиди метану становили 36,9 тис.т, діоксиду сірки – 19,6 тис.т, діоксиду азоту – 5,6 тис.т, оксиду вуглецю – 4,3 тис.т. Крім того, викиди діоксиду вуглецю становили 3126,0 тис.т (рис. 2.7).

Відповідно до статистичної інформації обсяги викидів забруднювальних речовин, які надійшли у атмосферне повітря від стаціонарних джерел викидів підприємств, установ та організацій Львівської області у 2022 році становили 77,5 тис. т.

						Арк.
						21
Змн.	Арк.	№ докум.	Підпис	Дата		

**Викиди забруднюючих речовин
у 2000-2021 роках**
тис.т



**Структура викидів забруднюючих речовин
у 2021 році**
у % до підсумку



Рис. 2.7. Динаміка та структура обсягів викидів забруднюючих речовин у Львівській області

Найбільші обсяги викидів забруднювальних речовин в атмосферне повітря мають підприємства постачання електроенергії, газу, пари та кондиційованого повітря 33,3 тис. т (або 43,0 % від загальних викидів стаціонарними джерелами по області), підприємства добувної промисловості і розроблення кар'єрів – 32,9 тис. т (або 42,4 % від загальних викидів стаціонарними джерелами по області). Переробна промисловість складає незначну частину у шкалі викидів – 4,0 тис. т (або 5,2 % від загальних викидів стаціонарними джерелами по області), транспорт, складське господарство, поштова та кур'єрська діяльність 3,3 тис. т (або 4,3 % від загальних викидів стаціонарними джерелами по області).

За даними головного управління статистики у Львівській області, атмосферне повітря Яворівського району забруднюється метаном, діоксидом сірки, оксидом вуглецю, діоксидом вуглецю, оксидом азоту, діоксидом азоту, неметановими леткими органічними сполуками (НМЛОС).

Кількість викидів шкідливих речовин в атмосферне повітря від стаціонарних джерел забруднення у Яворівському районі станом на 2000-2020 рр. наведена у таблиці 2.3.

Таблиця 2.3

**Кількість викидів шкідливих речовин в атмосферне повітря
Яворівського району 2000-2020 рр., т**

	2000	2005	2010	2015	2018	2019	2020
Метан	351	732	356	326	450	442	1002
Діоксид сірки	4	3	–	38	1	51	52
Діоксид азоту	97	142	175	273	119	24	22
Оксид вуглецю	42	273	455	970	48	94	107
Неметанові леткі органічні сполуки (НМЛОС)	н/д	484	11	44	20	20	18
Оксид азоту	н/д	8	2	5		5	5
Діоксид вуглецю	н/д	–	27342	4946	41621	13561	17942

Примітка: н/д – невідомо

Отже, рекордсменом серед викидів шкідливих речовин у Яворівському районі є діоксид вуглецю. За 2020 рік його значення – 17942 т. Варто зазначити, що в порівнянні з 2019 роком даний показник зменшився.

Ландшафти

На рисунку 2.7 зображено карту ландшафтів Львівської області.

Територія проєктування належить до Центрально-малополіської групи ландшафтів – плоскорівнинні, вистелені перевідкладеними флювіогляціальними пісками і супісками та суглинками, підстелені мергелями.

Місто Новояворівськ відноситься до Яворівського ландшафту. Яворівський і Немирівський ландшафти сформовані в межах Передкарпатського тектонічного прогину і Західно-Європейської платформи (Немирівський), однак, за характером четвертинних відкладів, рельєфом, сучасними процесами, ґрунтами, структурою угідь цілком можуть бути віднесені до описуваної групи ландшафтів. Від перелічених вище відрізняються приналежністю до басейну р. Сян, нахилом до заходу (Немирівський) і північного заходу (Яворівський), меншою різноманітністю, значною залісненістю (Немирівський л-т).

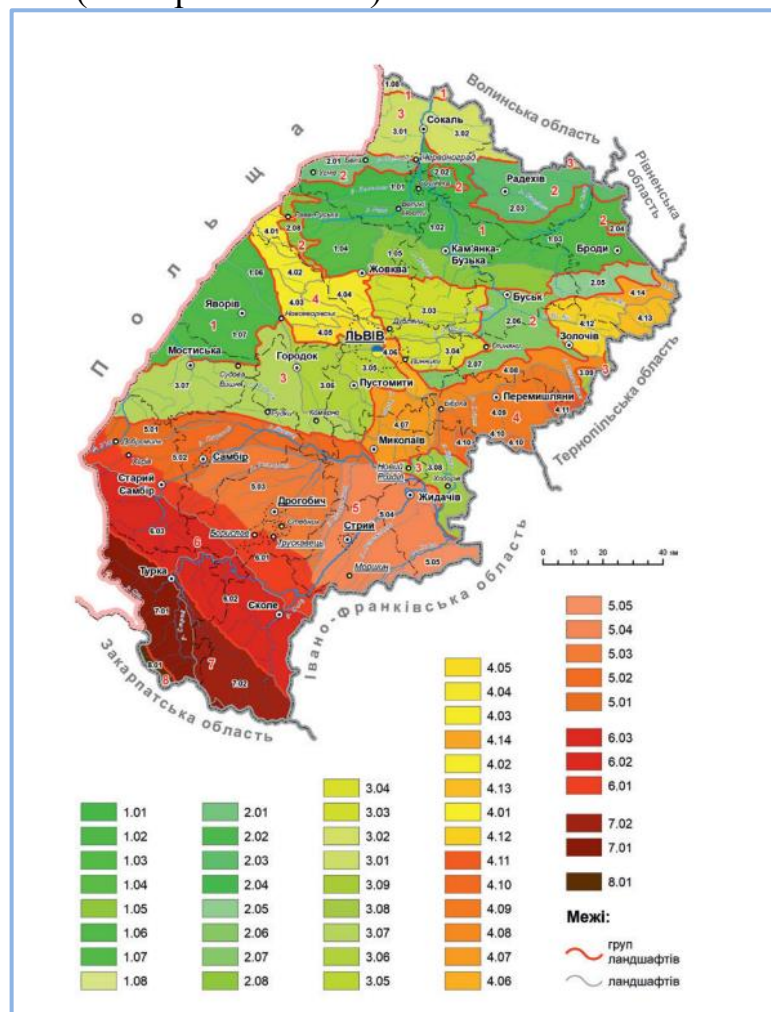


Рис. 2.7 Ландшафтна карта Львівської області

Управління відходами

Основними утворювачами побутових відходів від населення є місто Львів та великі промислові міста області (Дрогобич, Червоноград). Кількість утворених відходів у цих населених пунктах значно переважає кількість відходів, що утворюються в окремих районах. Відповідно до цього показника територія Львівської області має чітке районування – кількість відходів, що утворюють мешканці сіл, переважає в південно-західних районах (Самбірський, Дрогобицький, Стрийський). У північних регіонах області показник утворення відходів між сільським і міським населенням є паритетним або з переважанням кількості відходів від міського населення.

У 2021 році на території Львівської області утворено підприємствами та домогосподарствами 3212,2 тис. т відходів. Основна частина утворених відходів (99,96% від загального обсягу) належить до відходів IV класу небезпеки. У 2022 році на 21 діючому полігоні (сміттєзвалищі) області захоронено 529937,21 тонн твердих побутових відходів. Загальна площа земель, зайнята під сміттєзвалищами, перевищує 152 га. За 2021 рік утворено 3212,2 тис. т. відходів, одержано від інших підприємств – 1369,1 тис. т, спалено – 118,7 тис. т, використано (утилізовано) – 308,6 тис. т, направлено в сховища організованого складування (поховання) – 2005,5 тис. т, передано іншим підприємствам – 2453,2 тис. т.

Управління відходами регламентується Законом України «Про управління відходами», який визначає правові, організаційні, економічні засади діяльності щодо запобігання утворенню, зменшення обсягів утворення відходів, зниження негативних наслідків від діяльності з управління відходами, сприяння підготовці відходів до повторного використання, рециклінгу і відновленню з метою запобігання їх негативному впливу на здоров'я людей та навколишнє природне середовище

Показники утворення та поводження з відходами у Яворівському районі в 2020 році наведено у таблиці 2.4.

Таблиця 2.4

Утворення та поводження з відходами у Яворівському районі 2020 р.

Показники	Кількість
Утворилось, т	10618
Утворення відходів I-III класів небезпеки, т	142
Утворення відходів у розрахунку на одну особу, кг	84,3
Утворення відходів у розрахунку на 1 км ² , т	6,9
Утилізовано, т	0
Спалено, т	2984
Видалено у спеціально відведені місця та об'єкти, т	2998
Накопичено протягом експлуатації, у місцях видалення відходів, т	42220157

					Арк.
					24
Змн.	Арк.	№ докум.	Підпис	Дата	

Біорізноманіття та природоохоронні території

Одним із найдієвіших методів збереження генофонду живої природи, унікальних природних екосистем, ландшафтів є метод заповідання. Результати екологічних досліджень свідчать, що заповідні екосистеми виконують важливу функцію міграції видів флори й фауни у прилеглі напівокультурені та окультурені ландшафти. Таким чином, вони збагачують їх біологічне різноманіття і тим самим підтримують екологічну стабільність.

На території області налічується 404 об'єкти природно-заповідного фонду загальною площею 180,2 тис. га. Показник заповідності від загальної площі області становить 8,25 %.

Питання збереження біологічного та ландшафтного різноманіття в межах територій природно-фонду висвітлені у Законі «Про природно-заповідний фонд України», а щодо рідкісних і таких, що перебувають під загрозою зникнення, видів рослин і тварин – у Положенні про Червону книгу України.

До Червоної книги України у межах Львівської області включено 176 видів рослин та грибів. Також, на території області наявний 281 вид рослин, занесених до Переліку видів рослин, що підлягають особливій охороні на території регіону.

У межах Львівської області тваринний світ є досить різноманітний та змішаний і включає східноєвропейські, західноєвропейські, середземноморські й гірські види. До складу фауни хребетних Львівської області (в її сучасних адміністративних межах) належать 340 видів, зокрема: риб – 47, земноводних – 15, плазунів – 8, гніздових птахів – 199, ссавців – 71. Загальна кількість тварин Львівської області, занесених до Червоної книги України налічує 137 видів.

На території Новояворівської МТГ є орнітологічний заказник місцевого значення «Чолгинський», ДП «Санаторно-курортний лікувальний центр «Шкло» (пам'ятка садово-паркового мистецтва).

Проте на території опрацювання ДПТ відсутні території, зарезервовані з метою наступного їх заповідання, водно-болотні угіддя міжнародного значення, біосферні резервати програми ЮНЕСКО «Людина і біосфера», об'єкти всесвітньої спадщини ЮНЕСКО.

Найближчі об'єкти природно-заповідного фонду наступні.

На відстані орієнтовно 4 км від проєктованого об'єкта:

Розточчя – природний заповідник в Україні. Розташований у Яворівському районі Львівської області. Площа – 2 084,5 га. Створений у 1984 році з метою збереження та наукового вивчення унікальних ландшафтів Українського Розточчя. Протяжність території з півночі на південь – 8 км, із заходу на схід – 12 км. З 13 липня 2017 року ділянка заповідника «Розточчя» площею 384,81 га входить у світову спадщину ЮНЕСКО як один з масивів Букові праліси Карпат та інших регіонів Європи.

На відстані орієнтовно 6–8 км від проєктованого об'єкта:

Парк курорту «Шкло» – парк-пам'ятка садово-паркового мистецтва місцевого значення в Україні. Розташований у межах Яворівського району

Львівської області, при західній околиці смт Шкло. Площа – 93 га. Статус надано згідно з рішенням виконкому Львівської обласної ради від 9 жовтня 1984 року № 495. Перебуває у віданні адміністрації курорту «Шкло». Статус надано для збереження давнього парку, закладеного на території санаторію «Шкло». У межах парку розташована гідрологічна пам'ятка природи – Джерело питної води «Нафтуся», а також мінізоопарк.

Чолгинський заказник – орнітологічний заказник місцевого значення в Україні. Розташований у межах Яворівського району Львівської області, на північ від сіл Чолгині та Рулево, неподалік від міста Яворова. Площа – 820 га. Створений 1997 року. Територія заказника охоплює лісовий масив з двома водоймами штучного походження, а також водно-болотний природний комплекс. Місце зупинки під час сезонних міграцій водоплавних птахів, у тому числі рідкісних, занесених до Червоної книги України. Зокрема, тут гніздуються: пісочник великий, широконосіка, чирянка мала, чоботар, крячок малий, мартин жовтоногий, крячок річковий. Загалом налічується бл. 20000 особин птахів.

Україна є однією з країн, що підписала Бернську конвенцію про біологічне різноманіття (Конвенція про охорону дикої флори та фауни і природних середовищ існування в Європі). Дата підписання Україною: 11 червня 1992 р. Дата ратифікації Україною: Закон України «Про ратифікацію Конвенції про охорону біологічного різноманіття» від 29 листопада 1994 р. № 257/94-ВР. Дата набуття чинності: 29 грудня 1993 р., для України – 7 лютого 1995 р.

На сьогоднішній день є актуальним питання, що стосується виділення Смарагдової мережі на території України, що розробляється з 2009 року.

Мережа Емеральд (Смарагдова мережа, Emerald Network) – це мережа, що включає Території Особливого Природоохоронного Інтересу (Areas of Special Conservation Interest, ASCI) (рис 2.8). Мережа Емеральд проектується в державах, які є сторонами Бернської конвенції (всього 26 держав), у країнах Європейського Союзу на виконання Бернської конвенції створюється мережа «Natura 2000», яка проектується за аналогічними принципами, що і мережа Емеральд, але використовує юридичні і фінансові інструменти ЄС.

Провідною організацією, яка відповідає за розбудову даної мережі, є Міністерство захисту довкілля та природних ресурсів України. Розробником першої черги Мережі (у 2009-2016 роках) була благодійна організація «Інтерекоцентр» (за цей період підготвлені описи на 271 територію). У період 2017-2019 років проектуванням Смарагдової мережі займається громадська організація «Українська природоохоронна група» (за 2017-2018 розроблено та подано на розгляд Бернської конвенції обґрунтування щодо створення ще 106 територій Мережі). Під час засідання Постійного комітету Конвенції 44-5 грудня 2019 року нові 106 територій були додані до складу мережі (№272-377). Проєктом передбачено і створення екологічної мережі.

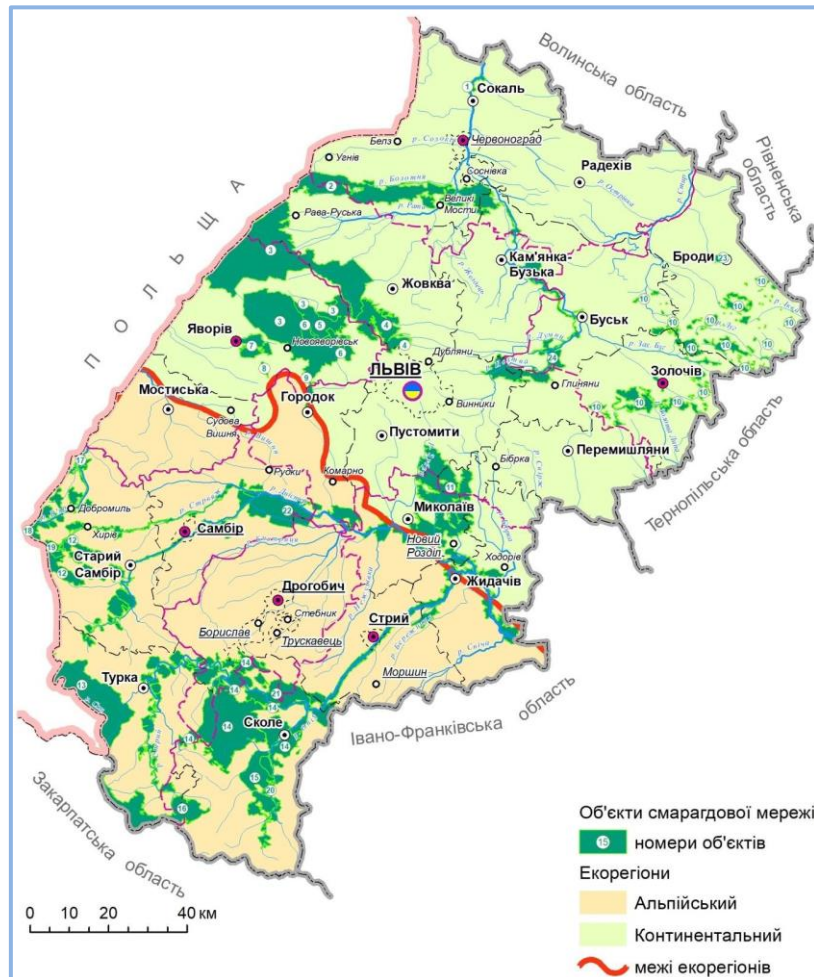


Рис. 2.8 Території особливого природоохоронного значення Смарагдової мережі Львівської області

Робоча схема екомережі Львівської області засвідчує, що основні елементи регіональної екологічної мережі репрезентують ландшафти усіх природних регіонів області (рівнину Малого Полісся, Розтоцько-Гологоро-Вороняцьке горбогір'я, височини Опілля та Поділля, Передкарпатську височину і Придністровську рівнину, Бескиди і Верховини Карпатських гір), де зосереджено наявні та плановані природно-заповідні території.

Екомережа – це складна, різнорівнева, просторова система природних біотичних і абіотичних елементів екосистеми, а також змінених і деградованих ландшафтів, що вимагають збереження або відновлення, у тому числі і шляхом невиснажливого використання. Як випливає з цього визначення, до складу екомережі мають бути включені не тільки території із збереженою природною рослинністю, але й змінені, навіть деградовані, ландшафти, які потребують відновлення.

Відповідно до ст. 5. Закону України «Про екологічну мережу України» землі сільськогосподарського призначення екстенсивного використання – пасовища, луки, сіножаті тощо включаються до складових структурних елементів екомережі.

Сенс проєктування об'єктів Смарагдової мережі полягає у наданні оцінки стану збереження оселищ та популяцій видів флори та фауни в масштабах всієї

Європи. Передбачається, що мережа має охопити щонайменше 60% популяцій видів та площі оселищ згаданих резолюцій Конвенції.

На території Яворівського району присутні об'єкти, що відносяться до Смарагдової мережі.

Проектована територія знаходиться на відстані орієнтовно 4 км та 8 від території Смарагдової мережі України у Львівській області – Розточчя UA0000121 та Чолгинський UA0000178 відповідно (рис. 2.9). При проведенні діяльності необхідно дотримуватися природоохороного законодавства.

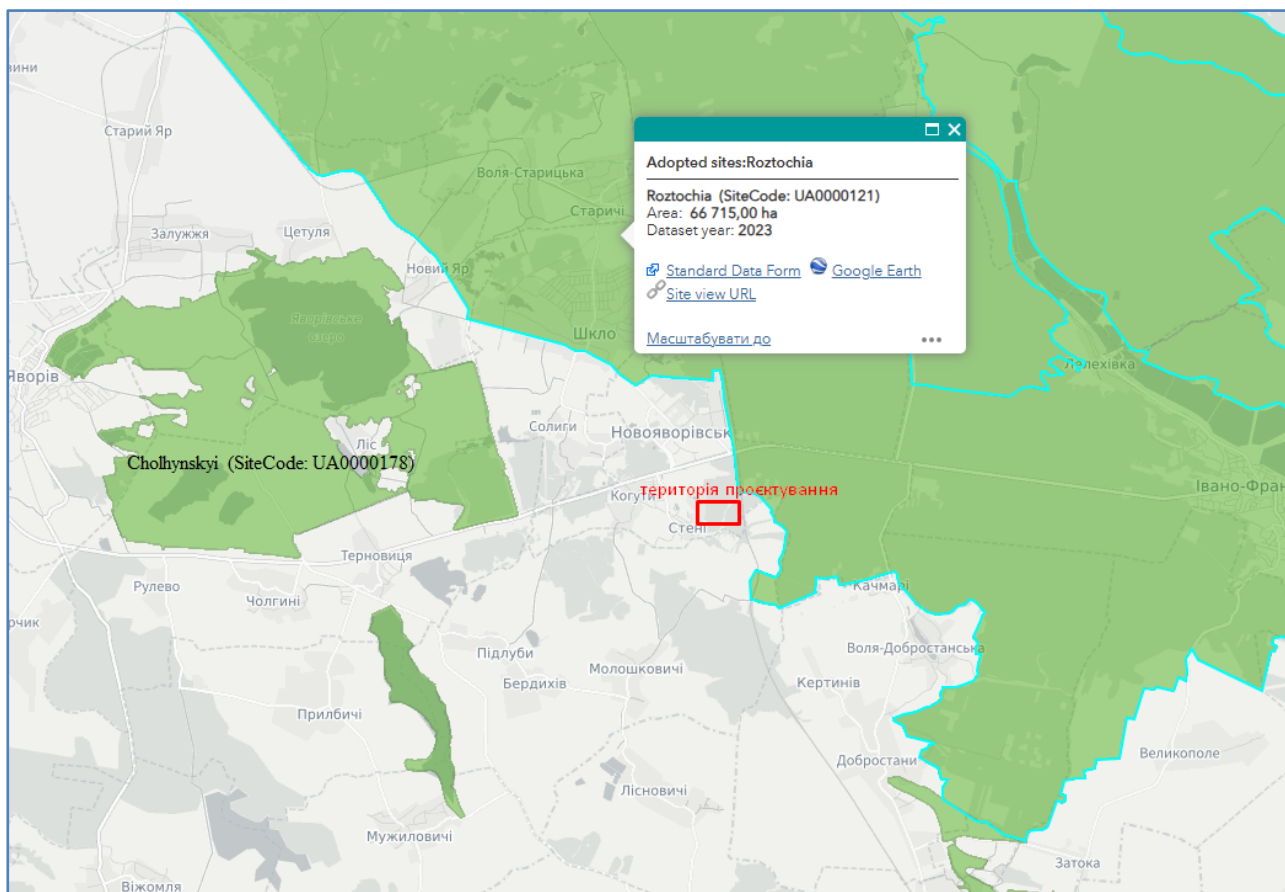


Рис. 2.9. Схематичне розташування проекрованої території в системі територій Смарагдової мережі України

Безпека життєдіяльності населення

В межах проекрованої земельної ділянки процеси затоплення і підтоплення, а також карстові, ерозійні та зсувні процеси не спостерігаються.

Матеріальні активи

Дана містобудівна документація немає проектних рішень щодо розміщення проектних ділових центрів, технопарків, технополісів та інших інноваційних об'єктів.

Збереження традиційного середовища

Об'єкти всесвітньої спадщини, їх території та буферні зони, об'єкти культурної спадщини, їх території та зони охорони пам'яток культурної спадщини, об'єкти археологічної спадщини, історико-культурні заповідники, а також музеї на території детального плану відсутні.

						Арк.
						28
Змн.	Арк.	№ докум.	Підпис	Дата		

Охорона здоров'я

Здоров'я населення можна оцінити такими показниками, як середня тривалість життя при народженні або після досягнення певного віку, загальна смертність та смертність дітей до одного року життя, захворюваність і функціональні відхилення, поширеність хвороб.

На базі наявних адміністративних даних щодо державної реєстрації народження і смерті та зміни реєстрації місця проживання, в управлінні статистики Львівської області зробили розрахунки, де і скільки людей мешкає.

Чисельність наявного населення у Львівській області, за оцінкою, на 1 лютого 2022 року становила 2476,1 тис. осіб. Упродовж січня 2022 року чисельність населення зменшилася на 2021 особу. Залишається суттєвим перевищення кількості померлих над кількістю живонароджених: на 100 померлих припало 39 живонароджених.

На 1 лютого 2022 року чисельність міського наявного населення, за оцінкою, становила 1515233 особи, сільського – 960880 осіб.

Динаміка народжуваності та смертності населення Львівської області представлена на рис. 2.10.

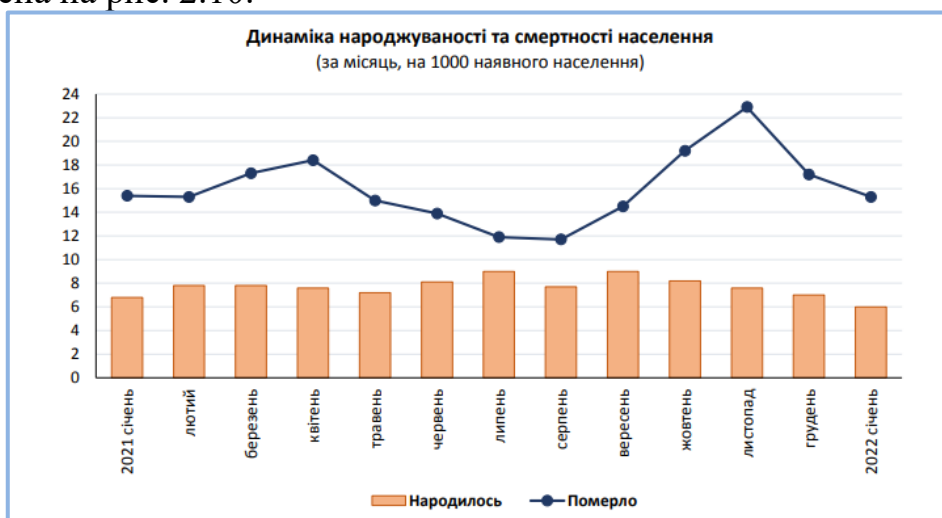


Рис. 2.10. Динаміка народжуваності та смертності населення Львівської області

За даними головного управління статистики у Львівській області за причинами смерті перше місце посіли хвороби системи кровообігу (58,9% від усієї кількості померлих), друге – новоутворення (11,0%), третє – коронавірусна інфекція COVID-19 (7,2%).

Інформація щодо захворюваності населення на окремі види хвороб у Львівській області представлена на рис. 2.11.

					Арк.
					29
Змн.	Арк.	№ докум.	Підпис	Дата	

Захворюваність населення на окремі види хвороб (осіб)

	Львівська область							
	2015	2016	2017	2018	2019	2020	2021	2022
Хворі з уперше в житті встановленим діагнозом								
ВІЛ-інфіковані	265	314	215	219	227	222	166	299
СНІД	189	176	245	299	248	98	207	119
Злоякісні новоутворення	8551	8618	8656	8799	8866	7039	7614	7573
Активний туберкульоз	1509	1557	1356	1304	1261	878	958	1062
Алкоголізм і алкогольні психози	1819	1630	1598
Хворі, які перебували на обліку в медичних закладах на кінець року								
ВІЛ-інфіковані	2075	2251	2403	2482	2520	2562	2586	2899
СНІД	918	1012	1170	1345	1426	1357	1458	1569
Злоякісні новоутворення	62493	64644	67645	69202	72923	75704	79017	75005
Активний туберкульоз	1859	1751	1421	1331	1240	781	783	752
Алкоголізм і алкогольні психози	36193	36360	36563

Примітки:

За даними Департаменту охорони здоров'я Львівської обласної державної адміністрації.

Хвороби

Активний туберкульоз

З 2004 року скорочення кількості хворих на активний туберкульоз, які перебували на обліку, пов'язане з рішенням МОЗ України про перегляд контингентів осіб, що підлягають диспансерному нагляду.

Рис. 2.11. Захворюваність населення на окремі види хвороб (осіб)

Прогнозні зміни стану довкілля у тому числі здоров'я населення якщо документ державного планування не буде затверджено

Незатвердження документа державного планування не сприятиме соціально-економічному розвитку населеного пункту.

Зміни стану повітряного, водного середовища, якщо ДДП не буде затверджено, загалом не прогнозуються. Ймовірний опосередкований вплив у зв'язку з тенденцією до збільшення навантаження на ґрунтове середовище, внаслідок збільшення ризику забруднення у разі невирішення питання з організацією території.

У разі незатвердження детального плану території та відповідно – відмови від реалізації проектних рішень містобудівної документації, погіршиться неефективне використання земельних ресурсів, зросте незадоволення місцевого населення.

3. Характеристика стану довкілля, умов життєдіяльності населення та стану його здоров'я на територіях, які ймовірно зазнають впливу

Характеристика стану довкілля, умов життєдіяльності населення та стану здоров'я населення на територіях, що зазнають впливу здійснювалась по окремих компонентах навколишнього середовища.

Ймовірний вплив на стан атмосферного повітря

Ймовірний вплив на атмосферне повітря відбуватиметься на етапі проведення підготовчих та будівельних робіт, викидів шкідливих речовин від автотранспорту.

Ймовірний вплив на клімат

Змін мікроклімату в результаті планованої діяльності не очікується, оскільки в результаті експлуатації об'єктів відсутні значні виділення теплоти, інертних газів, вологи. Особливості кліматичних умов, які сприяють зростанню інтенсивності впливів планованої діяльності на навколишнє середовище, відсутні.

Відповідно до рекомендацій Міністерства енергетики та захисту довкілля України від 03.03.2020 року №26/1.4-11.3-5650 «Рекомендації щодо включення кліматичних питань до документів державного планування» враховано специфіку розгляду питань впливу на клімат, яка відрізняється від впливу на інші компоненти довкілля.

Негативні наслідки, що можуть збільшувати вплив на клімат, а саме – збільшують викиди та зменшують поглинання ПГ: збільшення сумарного щорічного негативного впливу на клімат внаслідок: збільшення енерго-, ресурсо- та водокористування; збільшення використання транспорту. Одноразові викиди ПГ під час проведення ДДП: проведення підготовчих та будівельних робіт за рахунок викидів вихлопних газів техніки, земельні роботи.

Ймовірний вплив на водне середовище

Для забезпечення будівель господарсько-питним водопостачанням та оптимальними санітарно-гігієнічними умовами експлуатації - водопостачання від існуючої мережі водопостачання міста яка буде прокладена окремим проектом. Для відведення стічних вод – запроектувати локальні очисні споруди окремим проектом. Водовідведення від проєктованих будівель – в локальні біологічної очистки споруди «Біотал-1.5», в складі септика та фільтруючого колодязя потужністю 9,0 м³/добу.

Можливий вплив внаслідок недотримання санітарно-захисної зони або неналежного під'єднання до інженерних мереж.

Ймовірний вплив на ґрунтове середовище

Можливий вплив при облаштуванні кладовища, автомобільної стоянки чт господарських будівель.

Порушення, ущільнення та перенесення ґрунтового покриву відбуватиметься під час будівництва, руху транспортних засобів.

						Арк.
						31
Змн.	Арк.	№ докум.	Підпис	Дата		

Потенційними джерелами забруднення ґрунтового середовища є випадкові проливи пального при користування транспортними засобами, нагромадження відходів.

Внаслідок реалізації рішень проекту детального плану території не передбачається посилення вітрової або водної ерозії ґрунтів, поява таких загроз, як землетруси, зсуви, селеві потоки, провали землі та інші подібні загрози.

Ймовірний вплив на природоохоронні території та об'єкти історико-культурної спадщини

Територія проектування не потрапляє у Смарагдову мережу та природно-заповідний фонд.

Об'єкти всесвітньої спадщини, їх території та буферні зони, об'єкти культурної спадщини, їх території та зони охорони пам'яток культурної спадщини, об'єкти археологічної спадщини, історико-культурні заповідники, а також музеї на території детального плану відсутні.

Ймовірний вплив на здоров'я населення

Серед ризиків впливу на здоров'я населення, які стосуються документа державного планування можна віднести: якість атмосферного повітря на ділянках впливу автотранспорту.

При реалізації рішень містобудівної документації не очікуватиметься негативного впливу на здоров'я населення. Можливий погіршення якості атмосферного повітря на ділянці впливу автотранспорту.

Ймовірний вплив на геологічне середовище

Здійснення діяльності виключатиме значні впливи на основні елементи геологічної структурно-тектонічної будови та не викликатиме змін існуючих ендегенних і екзогенних явищ природного й техногенного походження (зсувів, селів, сейсмічного стану та інш.). Несприятливі фізико-геологічні процеси і явища на даній території не очікуються.

Розміри санітарно-захисних зон встановлені згідно нормативних документів.

						Арк.
						32
Змн.	Арк.	№ докум.	Підпис	Дата		

4. Екологічні проблеми, у тому числі ризики впливу на здоров'я населення, які стосуються документа державного планування, зокрема щодо території з природоохоронним статусом

У процесі здійснення стратегічної екологічної оцінки проекту документу державного планування детального плану території виявлено такі екологічні проблеми:

- низький рівень екологічної свідомості та екологічної культури громадян;
- забруднення повітря автомобільним транспортом під час роботи двигунів внутрішнього згорання;
- порушення ґрунтового покриву.

У проекті враховані всі наявні екологічні проблеми проєктованої території та запропонована найбільш екологічно та економічно вигідна її територіально-планувальна організація та подальше використання.

Таблиця 4.1

Основні екологічні ризики впливу на довкілля та здоров'я населення, що стосуються проєкту ДПТ

Основні екологічні проблеми і ризики	Характеристика проблем і ризиків	Територіальна прив'язка
Вплив на атмосферне повітря	– збільшення викидів забруднюючих речовин пересувними та стаціонарними джерелами викидів	територія автостоянки
Вплив на ґрунтове середовище	– порушення, ущільнення та перенесення ґрунтового покриву на етапі будівництва, руху транспортних засобів; – випадкові проливи пального при користування транспортними засобами; – нагромадження твердих побутових відходів.	територія автостоянки, місць збирання відходів, господарсько-побутових будівель
Вплив на водне середовище	– забруднення підземних вод внаслідок неправильного поводження з інженерними мережами (в разі під'єднання) чи проливу палива.	територія інженерних мереж, автостоянки
Вплив на здоров'я населення	– якість атмосферного повітря на ділянках впливу автотранспорту	територія автостоянки

Загальна, зведена оцінка ймовірного впливу реалізації планованої діяльності містобудівною документацією на довкілля наведена в табл. 4.2.

						Арк.
						33
Змн.	Арк.	№ докум.	Підпис	Дата		

Ймовірний екологічний вплив на складові довкілля

№	Чи може реалізація планованої діяльності спричинити:	Очікування впливу			Пом'якшення існуючої ситуації
		Так	Ймовірно	Ні	
Повітря					
1.	Збільшення викидів забруднюючих речовин від стаціонарних джерел?			+	
2.	Збільшення викидів забруднюючих речовин від пересувних джерел?		+		
3.	Погіршення якості атмосферного повітря?			+	
4.	Появу джерел неприємних запахів?			+	
5.	Зміни повітряних потоків, вологості, температури або ж будь-які локальні чи регіональні зміни клімату?			+	
Водні ресурси					
6.	Збільшення обсягів скидів у поверхневій воді?			+	
7.	Будь-які зміни якості поверхневих вод (зокрема таких показників як температура, розчинений кисень, прозорість, але не обмежуючись ними)?			+	
8.	Збільшення скидання шахтних і кар'єрних вод у водні об'єкти?			+	
9.	Значне зменшення кількості вод, що використовуються для водопостачання населенню?			+	
10.	Збільшення навантаження на			+	

	каналізаційні системи та погіршення якості очистки стічних вод?				
11.	Появу загроз для людей і матеріальних об'єктів, пов'язаних з водою (зокрема таких, як паводки або підтоплення)?			+	
12.	Зміни напрямів і швидкості течії поверхневих вод або зміни обсягів води будь-якого поверхневого водного об'єкта?			+	
13.	Порушення гідрологічного та гідрохімічного режиму малих річок регіону?			+	
14.	Зміни напряму або швидкості потоків підземних вод?			+	
15.	Зміни обсягів підземних вод (шляхом відбору чи скидів або шляхом порушення водоносних горизонтів)?			+	
16.	Забруднення підземних водоносних горизонтів?			+	
Відходи					
17.	Збільшення кількості утворених твердих побутових відходів?			+	
18.	Збільшення кількості утворених чи накопичених промислових відходів IV класу небезпеки?			+	
19.	Збільшення кількості відходів I-III класу небезпеки?			+	
20.	Спорудження еколого-небезпечних об'єктів поводження з відходами?			+	
21.	Утворення або накопичення			+	

	радіоактивних відходів?				
Земельні ресурси					
22.	Порушення, переміщення, ущільнення ґрунтового шару?		+		
23.	Будь-яке посилення вітрової або водної ерозії ґрунтів?			+	
24.	Зміни в топографії або в характеристиках рельєфу?			+	
25.	Появу таких загроз, як землетруси, зсуви, селеві потоки, провали землі та інші подібні загрози через нестабільність літогенної основи або зміни геологічної структури?			+	
26.	Суттєві зміни в структурі земельного фонду, чинній або планованій практиці використання земель?			+	
27.	Виникнення конфліктів між ухваленнями цілями документа державного планування та цілями місцевих громад?			+	
Біорізноманіття та рекреація					
28.	Негативний вплив на об'єкти природно-заповідного фонду (зменшення площ, початок небезпечної діяльності у безпосередній близькості або на їх території тощо)?			+	
29.	Зміни у кількості видів рослин або тварин, їхній чисельності або територіальному представництві?			+	
30.	Збільшення площ			+	

	зернових культур або сільськогосподарських угідь в цілому?				
31.	Порушення або деградацію середовищ існування диких видів тварин?			+	
32.	Будь-який вплив на кількість і якість наявних рекреаційних можливостей?			+	
33.	Будь-який вплив на наявні об'єкти історико-культурної спадщини?			+	
34.	Інші негативні впливи на естетичні показники об'єктів довкілля (перепони для публічного огляду мальовничих краєвидів, появу естетично прийнятих місць, руйнування пам'ятників природи тощо)?			+	

Населення та інфраструктура

35.	Зміни в локалізації, розміщенні, щільності, та зростанні кількості населення будь-якої території?			+	
36.	Вплив на нинішній стан забезпечення житлом або виникнення нових потреб у житлі?			+	
37.	Суттєвий вплив на нинішню транспортну систему? Зміни в структурі транспортних потоків?			+	
38.	Необхідність будівництва нових об'єктів для забезпечення транспортних сполучень?			+	
39.	Потреби нових або суттєвий вплив на			+	+

	наявні комунальні послуги?				
40.	Появу будь-яких реальних або потенційних загроз для здоров'я людей?			+	
Екологічне управління та моніторинг					
41.	Послаблення правових і економічних механізмів контролю в галузі екологічної безпеки?			+	
42.	Погіршення екологічного моніторингу?			+	
43.	Усунення наявних механізмів впливу органів місцевого самоврядування на процеси техногенного навантаження?			+	
44.	Стимулювання розвитку екологічно небезпечних галузей виробництва?			+	
Інше					
45.	Підвищення рівня використання будь-якого виду природних ресурсів?			+	
46.	Суттєве вилучення будь-якого невідновлюваного ресурсу?			+	
47.	Збільшення споживання значних обсягів палива або енергії?			+	
48.	Суттєве порушення якості природного середовища?			+	
49.	Появу можливостей досягнення короткотермінових цілей, які ускладнюватимуть досягнення довготривалих			+	

	цілей у майбутньому?				
50.	Такі впливи на довкілля або здоров'я людей, які самі по собі будуть не значними, але у сукупності можуть викликати значний негативний екологічний ефект, що матиме значний негативний прямий або опосередкований вплив на добробут людей?			+	

Отже, передбачаються викиди шкідливих речовин в навколишнє природне середовище у вигляді продуктів згорання палива від проїзду автотранспорту, роботи будівельної техніки, що утворюються при проведенні відповідних робіт. Ці викиди класифікуються як неорганізовані джерела викидів, які будуть існувати тільки на період будівництва та не перевищуватимуть нори ГДК. Змін мікроклімату в результаті планової діяльності не очікується, оскільки в результаті експлуатації об'єкту відсутні виділення теплоти, вологи та інертних газів. Проектом не передбачено встановлення на об'єктах обладнання, яке могло б бути джерелом іонізуючого чи електромагнітного забруднення, випромінювання та опромінення. Важливим ланцюжком в охороні навколишнього природного середовища є утилізація відходів. Особливості кліматичних умов, які сприяють зростанню інтенсивності впливів планованої діяльності на навколишнє середовище, відсутні. Планова діяльність не матиме впливу на клімат, чутливість діяльності до зміни клімату не очікується – нормативні значення ГДК не будуть перевищуватися.

Вплив на рослинний покрив можливий внаслідок механічних порушень території в зоні облаштування кладовища, порушень ґрунтового покриву. Необхідно забезпечити дотримання природоохоронних заходів та екологічних вимог (облаштування благоустрою та озеленення території). Проектним рішенням не порушено соціальне та техногенне середовище, система комунікацій, транспортних та пішохідних зв'язків. Освоєння території повинно відбуватися з дотриманням природоохоронних заходів.

Зважаючи на вид діяльності проєктованого об'єкта, транскордонні наслідки реалізації планової діяльності для довкілля транскордонних територій, у тому числі для здоров'я населення, не очікуються.

Проїзди та пішохідні доріжки необхідно облаштовувати з твердим покриттям. З проїзної частини необхідно організувати поверхневий стік. Асфальтобетонне покриття проїздів, доріжок і майданчиків запобігає забрудненню підземних вод.

						Арк.
						39
Змн.	Арк.	№ докум.	Підпис	Дата		

Роботи, пов'язані з реалізацією об'єкта можуть спричинити незначне підвищення шумових рівнів. Такий вплив буде мати тимчасовий локальний характер і не призведе до значного шумового та вібраційного забруднення.

Негативний вплив на водне середовище при експлуатації об'єкта не передбачається. Передбачені проектом заходи не спричинять погіршення якісних показників підземних вод.

Вплив на ґрунтове середовище можливий внаслідок трансформації ґрунтів під час руху транспортних засобів на етапі реалізації об'єкта. Можливе забруднення ґрунту внаслідок пролиття паливно-мастильних речовин від автомобільного транспорту. Обов'язковим є дотримання меж території, відведеної під червоні лінії. Вертикальним плануванням території передбачено використання ділянки з максимальним збереженням існуючого рельєфу.

Оскільки документ державного планування розроблений з урахуванням природно-кліматичних умов, існуючого рельєфу території, особливостей прилеглої території, то негативних впливів на водне середовище, порушення гідродинамічного режиму, виснаження поверхневих і підземних водних ресурсів, погіршення стану вод та деградації угруповань водних організмів, надходження у водне середовище забруднюючих речовин не передбачається.

Серед чинників, що впливають на здоров'я населення, виділяють соціально-економічні (рівень соціальної інфраструктури, умови праці, можливості оздоровлення, доходи та витрати населення, рівень життя тощо); генетичні; стан навколишнього природного середовища (що обумовлені як природними так і антропогенними факторами); наявність та рівень системи охорони здоров'я. Серед ризиків впливу на здоров'я населення, які стосуються документа державного планування можна виокремити: якість атмосферного повітря на ділянках впливу автотранспорту. Перевищення гранично допустимих концентрацій забруднюючих речовин може призвести до зниження імунітету.

Забруднення впливають на органи дихання, сприяючи виникненню респіраторних захворювань, катарів верхніх дихальних шляхів, ларингіту, ларинготрахеїту, фарингіту, бронхіту, пневмонії.

Перевищення нормативних показників шуму негативно впливає на різні системи організму: серцево-судинну, нервову, порушує сон, увагу, збільшує роздратованість, депресію, неспокій, подразнення, може впливати на дихання і травну систему; ушкодження слухової функції з тимчасовою або постійною втратою слуху; порушення здатності передавати та сприймати звуки мовного спілкування; відволікання уваги від звичайних занять; зміни фізіологічних реакцій людини на стресові сигнали; вплив на психічне і соматичне здоров'я; дію на трудову діяльність і продуктивність праці.

						Арк.
						40
Змн.	Арк.	№ докум.	Підпис	Дата		

5. Зобов'язання у сфері охорони довкілля, у тому числі пов'язані із запобіганням негативному впливу на здоров'я населення, встановлені на міжнародному, державному та інших рівнях, що стосуються документа державного планування, а також шляхи врахування таких зобов'язань під час підготовки документа державного планування

Відповідно до Закону України «Про охорону навколишнього природного середовища» та нормативно-правової бази України документ державного планування повинен враховувати ряд зобов'язань:

– пріоритетність вимог екологічної безпеки, обов'язковість додержання екологічних стандартів, нормативів та лімітів використання природних ресурсів;

– виконання ряду заходів, що гарантують екологічну безпеку середовища для життя і здоров'я людей, а також запобіжний характер заходів щодо охорони навколишнього природного середовища;

– проєктне спрямування на збереження просторової та видової різноманітності та цілісності природних об'єктів і комплексів;

– узгодження екологічних, економічних та соціальних інтересів суспільства на основі поєднання міждисциплінарних знань екологічних, соціальних, природничих і технічних наук та прогнозування стану навколишнього природного середовища;

– використання отриманих висновків моніторингу та комплексу охоронних заходів об'єкта для виконання можливостей факторів позитивного впливу на охорону довкілля;

– забезпечення загальної доступності матеріалів детального плану території та самого звіту СЕО відповідно до вимог Закону України «Про доступ до публічної інформації»;

– надання інформації щодо обґрунтованого нормування впливу планової діяльності на навколишнє природне середовище;

– оцінка ступеню антропогенної зміненості територій, сукупної дії факторів, що негативно впливають на екологічну ситуацію.

Основні зобов'язання у сфері охорони довкілля стосуються заходів щодо охорони земельних ресурсів, лісів, повітряного, водного та ґрунтового середовища. Комплексні заходи з охорони довкілля ґрунтуються на пропозиціях схем і проєктів районного проєктування та відповідних розділів прогнозів економічного та соціального розвитку підприємств, схем генеральних планів території.

Зобов'язання у сфері охорони довкілля, у тому числі пов'язані із запобіганням негативному впливу на здоров'я населення, встановлені на державному та місцевому рівнях пов'язані з дотриманням ряду документів:

– Основні засади (стратегія) державної екологічної політики України на період до 2030 року;

– Програма охорони навколишнього природного середовища Львівської області на 2021-2027 роки;

						Арк.
						41
Змн.	Арк.	№ докум.	Підпис	Дата		

– Стратегія розвитку Новояворівської міської територіальної громади на період до 2027 року;

– Стратегія розвитку Львівської області на період 2021- 2027 роки.

Основними міжнародними правовими документами щодо СЕО є :

– Конвенція про біологічне різноманіття, (1992 р., м. Ріо-де-Жанейро Бразилія), ратифікована Верховною Радою України 29 листопада 1994 р.;

– Конвенція про водно-болотні угіддя, що мають міжнародне значення головним чином як середовище існування водоплавних птахів (Рамсарська конвенція, м. Рамсар, Іран, 1971 р.);

– Конвенція про збереження мігруючих видів диких тварин (Бонн, 1979 р.);

– Угоди про збереження кажанів в Європі (1991 р.);

– Конвенція про охорону дикої флори і фауни та природних середовищ існування в Європі (Бернська конвенція);

– Рамкова конвенція ООН про зміну клімату (ратифікована Україною 29 жовтня 1996 р.);

– Європейська конвенція про охорону археологічної спадщини (Валлетта, 1992 р.);

– Конвенція про охорону та використання транскордонних водотоків та міжнародних озер (Гельсінкі, 1992), що є чинною в Україні з 1 липня 1999 р. та інші.

Основні принципи екологічного захисту навколишнього середовища:

– дотримання нормативів гранично допустимих рівнів екологічного навантаження на природне середовище та санітарних нормативів;

– виділення природно-заповідних, ландшафтних, курортно-рекреаційних, історико-культурних зон з відповідним режимом їх охорони;

– збереження та раціональне використання цінних природних ресурсів;

– встановлення санітарно-захисних зон для охорони водойм, джерел водопостачання і мінеральних вод тощо.

Охорона та покращення навколишнього природного середовища забезпечується комплексом захисних заходів, в основі яких покладена система державних законодавчих актів та регламентація планування, забудови і благоустрою населених пунктів.

Зобов'язання у сфері охорони довкілля передбачають благоустрій земельної ділянки на якій планується будівництво об'єктів.

Містобудівні заходи забезпечують охорону природного середовища за рахунок раціонального функціонального зонування території, створення санітарно-захисних зон, визначення територій природно-заповідного фонду, забезпечення екологічного балансу природно-ландшафтних та урбанізованих територій.

На державному рівні зобов'язання у сфері охорони довкілля та здоров'я населення визначаються законами України, постановами Кабінету Міністрів України, Указом Президента України «Про Цілі сталого розвитку України на період до 2030 року» та іншими нормативно-правовими актами.

Рівень відповідності цілей проєкту Детального плану території

						Арк.
						42
Змн.	Арк.	№ докум.	Підпис	Дата		

проектowanego кладовища у м. Новояворівськ, Яворівського району, Львівської області, екологічним цілям національної, а також регіональної політики наведено у табл. 5.1.

Таблиця 5.1

Відповідність проекту МД екологічним цілям національної політики

Документ	Ключові екологічні цілі	Цілі проекту МД, що розглядається	Рівень відповідності*
Атмосферне повітря			
<i>Міжнародний рівень</i>			
«Перетворення нашого світу: Порядок денний у сфері сталого розвитку до 2030 року» (резолюція Генеральної асамблеї ООН від 25 вересня 2015 року)	ціль 11.6: До 2030 року зменшити негативний екологічний вплив міст у розрахунку на душу населення, зокрема шляхом приділення особливої уваги якості повітря і управлінню міськими та іншими відходами.	– застосування озеленення	+
<i>Національний рівень</i>			
Національна доповідь «Цілі сталого розвитку: Україна»	ціль 13: «Пом'якшення наслідків зміни клімату»	– озеленення території	+
Водні ресурси			
<i>Національний рівень</i>			
Національна доповідь «Цілі сталого розвитку: Україна»	ціль 6.2: «Забезпечити доступність сучасних систем водовідведення, будівництво та реконструкцію водозабірних та каналізаційних очисних споруд із застосуванням новітніх технологій та обладнання»	– під'єднання до очисних споруд селища; – використання очисних споруд «Біотал»	+
<i>Регіональний рівень</i>			
Стратегія розвитку Новояворівської міської територіальної громади до 2027 року	ціль 4.3. Модернізація та розширення комунальної інженерної інфраструктури	– укладення договору на вивезення ТПВ	+
Земельні ресурси			
<i>Національний рівень</i>			
Закон України «Про охорону земель»	охорона земель і ґрунтів від забруднення відходами	– дотримання меж СЗЗ	+

Відходи*Національний рівень*

Закон України «Про управління відходами»	під час проектування житлових будинків, громадських, виробничих, складських та інших споруд передбачаються будівництво та облаштування контейнерних майданчиків для роздільного збирання і зберігання побутових відходів, урн для побутових відходів.	– збирання відходів у спеціально виділених місцях	+
--	---	---	---

Здоров'я населення*Регіональний рівень*

Наказ Міністерства охорони здоров'я України «Про затвердження Державних санітарних правил планування та забудови населених пунктів» від 19.06.1996 №173, зареєстровано в Міністерстві юстиції України 24.07.1996 за №379/1404	функціональне зонування території населеного пункту здійснюється на основі комплексної оцінки природних ресурсів, аналізу розташування існуючих та перспективних підприємств з урахуванням їх спеціалізації, інженерно-будівельних умов містобудування, санітарно-гігієнічного стану території, наявності зовнішніх транспортних зв'язків, рекреаційних ресурсів та ін.	– визначено види функціонального призначення відповідно до класифікатора видів функціонального призначення	+
---	---	--	---

*(+) повна відповідність, (+/-) часткова відповідність, (-) невідповідність

Конкретні заходи щодо захисту атмосферного, водного та ґрунтового середовища вживаються відповідно до специфіки окремих джерел забруднення.

Правове й інституційне регулювання та ключові екологічні вимоги у сфері охорони атмосферного повітря визначаються в Законі України «Про охорону атмосферного повітря» (2707-ХІІ від 16.10.92).

Юридичні засади поводження з водними ресурсами визначаються Водним кодексом України (№ 214/95-ВР від 06.06.95), а правові засади у сфері поводження з відходами забезпечуються Законом України «Про управління відходами» (№ 187/98-ВР від 05.03.1998).

									Арк.
									44
Змн.	Арк.	№ докум.	Підпис	Дата					

6. Опис наслідків для довкілля, у тому числі для здоров'я населення, у тому числі вторинних, кумулятивних, синергічних, коротко-, середньо-, та довгострокових (1, 3-5 та 10-15 років відповідно, а за необхідності – 50-100 років), постійних і тимчасових, позитивних і негативних наслідків

Наслідками для довкілля, у тому числі для здоров'я населення вважаються ймовірні наслідки для флори, фауни, біорізноманіття, ґрунту, клімату, повітря, води, ландшафту, природних територій та об'єктів, безпеки життєдіяльності населення та його здоров'я, матеріальних активів, об'єктів культурної спадщини та взаємодія цих факторів.

Вторинні наслідки – це вигоди, які полягають у широкому залученні громадськості до прийняття рішень та встановлення прозорих процедур їх прийняття.

Кумулятивні наслідки – нагромадження в організмах людей, тварин, рослин отрути різних речовин внаслідок тривалого їх використання.

Синергічні наслідки – сумарний ефект, який полягає у тому, що при взаємодії двох або більше факторів їх дія суттєво переважає дію кожного окремо компоненту.

Виконання проекту детального плану території значного негативного впливу на довкілля та здоров'я населення не передбачає.

Кумулятивний вплив. Виконання проекту детального плану території негативного впливу на довкілля та здоров'я населення не передбачає.

Науково обґрунтований аналіз вторинних, кумулятивних та синергічних наслідків можливий за умови проведення польових досліджень, та щорічного моніторингу, які достовірно визначають масштаб та силу зазначеного впливу та за потреби слугуватимуть для уточнення цілей та заходів документу державного планування. Для такого аналізу доцільне створення інформаційних моделей навколишнього середовища, що враховуватимуть як локальні, так і глобальні зміни клімату, суспільного укладу та розвиток технологій, що можуть суттєво впливати на реалізацію документу державного планування. У разі виявлення не передбачених цим Звітом наслідків та для їх запобігання, Замовник має дотримуватись п. 1 ст. 17 Закону України «Про стратегічну екологічну оцінку».

Синергетичний вплив. Накопичені токсикологічними дослідженнями дані свідчать про те, що в більшості випадків одночасна присутність декількох шкідливих хімічних речовин у компоненті довкілля чи організмі людини в комбінації діють за типом сумації, тобто дія їх додається. Для речовин, які викидатимуться на проєктованій території ефект сумації шкідливого впливу не встановлений.

Коротко- та середньострокові наслідки (1, 3-5, 10-15 років) будуть проявлятися внаслідок будівництва та влаштування автостоянки, каплички і полягатимуть в тимчасовому накопиченні будівельних відходів, забрудненні атмосферного повітря під час будівельних робіт. Під час будівництва основним впливом на атмосферу є її запилення та забруднення викидами автотранспорту. Проте, їх кількість і короткочасність впливу не здатні змінити мікроклімат

						Арк.
						45
Змн.	Арк.	№ докум.	Підпис	Дата		

проектованої території. Вплив викидів забруднювальних речовин на довкілля від транспорту, будівельних машин і зварювальних апаратів має тимчасовий характер тільки в період ведення будівельно-монтажних робіт.

Тимчасові наслідки для довкілля полягають у виконанні підготовчих та будівельних робіт, при яких вплив на навколишнє середовище, зокрема, на атмосферне повітря матиме короткочасний та локальний характер.

Постійні наслідки для довкілля – викиди внаслідок роботи двигунів внутрішнього згорання автотранспорту, шумове навантаження під час проїзду транспорту.

Позитивні наслідки реалізації детального плану території:

– належна та ефективна функціонально-планувальна організація території з урахуванням перспективних планувальних обмежень – санітарно-захисних зон проєктованих об'єктів, охоронних зон інженерних мереж тощо;

– соціально-економічний розвиток території проєктування;

– забезпечення безпечних факторів середовища життєдіяльності людини.

Узагальнені результати процедури оцінки проєктних рішень детального плану території представлені в табл. 6.1.

Таблиця 6.1

**Узагальнені результати процедури оцінки проєктних рішень
детального плану території**

Територія	Атмосферне повітря	Клімат	Вода	Ґрунти	Природо-охоронні території	Біорізноманіття	Здоров'я
Територія кладовища	КС/М	М/Нп	-1	П/М/КС	0	(?)	М/КС
Територія автостоянки	СС/М/П	М/П	П/М	П/М/КС	0	(?)	М/КС
Територія адміністративно-господарських будівель	КС/М/П	М/П	Нп/М	П/М/КС	0	(?)	М/КС
ПОЗНАЧЕННЯ	Пояснення						
-2	Значний негативний вплив. Значний негативний вплив слід звести до мінімуму із застосуванням заходів щодо пом'якшення наслідків, щоб він став незначним.						
-1	Помірний негативний вплив. Цей вплив є прийнятним.						
0	Немає впливу.						
+ 1	Помірний позитивний вплив						
+ 2	Значний позитивний вплив.						
(?)	Значення впливу не може бути оцінено з певністю через відсутність даних про компоненти довкілля, заплановану діяльність або з інших причин.						
П/Нп	Прямий / Непрямий						
ДС/ СС/КС	Довгостроковий (10-15 років) / Середньостроковий (3-5 років) /						

	Короткостроковий (1 рік)
М/Р	Місцевий / Регіональний
К/С/ТрК	Кумулятивний / Синергічний / Транскордонний

Таблиця 6.2

Наслідки для довкілля проєктних рішень детального плану території

Складова довкілля	Характеристика впливу
Атмосферне повітря	У результаті виконання робіт будуть наявні неорганізовані нестационарні джерела викиду забруднюючих речовин в атмосферне повітря – автотранспорт, дизель-генератор, пересипка сипучих матеріалів (грунт, пісок, щебінь). Вплив на повітряне середовище пов'язаний з утворенням та викидом забруднюючих речовин при проїзді автотранспорту. Під час проїзду автотранспорту збільшується утворення шкідливих речовин, що спричиняють парниковий ефект (CO ₂ , NO ₂).
Водне середовище	Можливий вплив внаслідок підключення до інженерних мереж.
Ґрунтове середовище	Можливий вплив при будівництві, облаштуванні автомобільної стоянки, території поховань, адміністративно-господарських будівель. Можливий пролив паливно-мастильних речовин від автотранспорту.
Акустичний вплив	Шумове забруднення буде спричинене насамперед роботою будівельної техніки та матиме тимчасовий характер. Встановлені допустимі норми ГДК перевищуватись не будуть.
Світлове, теплове та радіаційне забруднення	Світлового та радіаційного забруднення не передбачається.
Флора та фауна	Даний об'єкт не порушує умови існування видового та популяційного різноманіття рослинного і тваринного світу. При потребі, видалення зелених насаджень проводити згідно законодавчих та нормативних вимог відповідно до проєкту на підставі дозвільних документів.
Геологічне середовище	Впливу не передбачається.

Відповідно до рекомендацій Міністерства енергетики та захисту довкілля України від 03.03.2020 року №26/1.4-11.3-5650 «Рекомендації щодо включення кліматичних питань до документів державного планування» враховано

						Арк.
						47
Змн.	Арк.	№ докум.	Підпис	Дата		

специфіку розгляду питань впливу на клімат, яка відрізняється від впливу на інші компоненти довкілля.

Змін мікроклімату в результаті планованої діяльності не очікується, оскільки в результаті експлуатації об'єктів відсутні значні виділення теплоти, інертних газів, вологи. Особливості кліматичних умов, які сприяють зростанню інтенсивності впливів планованої діяльності на навколишнє середовище, відсутні.

7. Заходи, що передбачається вжити для запобігання, зменшення та пом'якшення негативних наслідків виконання документа державного планування

						Арк.
						48
Змн.	Арк.	№ докум.	Підпис	Дата		

З метою охорони навколишнього природного середовища у даному проекті детального плану території передбачено виконати ряд планувальних та технічних заходів для запобігання, зменшення та пом'якшення негативних наслідків виконання документа державного планування. Комплекс заходів з запобігання наслідків повинен бути виконаний через дію законів України щодо екологічного стану та санітарно-епідеміологічного контролю території та виконання заходів, передбачених державними, обласними, цільовими програмами щодо охорони навколишнього середовища.

Заходи, що передбачається вжити для запобігання, зменшення та пом'якшення негативних наслідків виконання документа державного планування представлені в табл. 7.1.

Таблиця 7.1

Заходи, що передбачається вжити для запобігання, зменшення та пом'якшення негативних наслідків виконання детального плану території

Складові довкілля, в тому числі здоров'я населення	Заходи, що передбачається вжити для запобігання, зменшення та пом'якшення негативних наслідків виконання детального плану території
Атмосферне повітря	<ul style="list-style-type: none"> – дотримання заходів щодо охорони атмосферного повітря відповідно до Закону України «Про охорону атмосферного повітря». – озеленення зовнішніх доріг та впорядкування зелених насаджень; – застосування спеціального озеленення території.
Водне середовище	<ul style="list-style-type: none"> – проведення інженерно-геологічних вишукувань на наступних стадіях проектування; – попередження забруднення підземних вод та земельних ресурсів шляхом створення надійної та ефективної системи водовідведення та очищення стічних вод, в тому числі дощових; – дотримання встановлених розмірів санітарно-захисних зон від проєктованих об'єктів.
Грунтове середовище	<ul style="list-style-type: none"> – обов'язкове дотримання меж території, відведеної для будівництва; – вертикальне планування будівельного майданчика; – забезпечення розміщення будівельних матеріалів на спеціально відведеній ділянці з твердим покриттям; – контроль за роботою інженерного обладнання, механізмів і транспортних засобів, своєчасний ремонт, недопущення роботи несправних механізмів; – не допускати потрапляння нафтопродуктів у ґрунтове середовище; – забороняється спалювання всіх видів горючих відходів на

	території будівельного майданчика; – запровадження регулярного санітарного очищення території; – дотримання вимог щодо санітарного очищення території. – при здійсненні будівельних робіт потрібно дотримуватись відповідно до ст. 48 Закону України «Про охорону земель».
Біорізноманіття	– максимальне збереження зелених насаджень, які мають задовільний та хороший стан; – висадка дерев, чагарників, улаштування газонів.
Акустичний вплив	– озеленення території.
Здоров'я населення	– встановлення та дотримання планувальних обмежень на території проєктування; – забезпечення озеленення території; – дотримання меж санітарно-захисної зони.

Заходи, що впливають на всі компоненти середовища і в цілому покращують санітарно-гігієнічні умови:

- проведення забудови згідно з наміченою містобудівною документацією та функціональним зонуванням;
- інженерна підготовка території та вертикальне планування, благоустрій, озеленення, влаштування твердого покриття проїздів.

При будівництві та експлуатації об'єктів повинні бути передбачені наступні заходи:

- не допускати потрапляння нафтопродуктів у ґрунти, зливання паливно-мастильних матеріалів в спеціально відведені та обладнані місця;
- облаштування ділянок водопровідних споруд;
- прокладка зовнішніх та внутрішніх комунікацій з урахуванням запобігання можливості витоків води з них у ґрунт і забезпеченням контролю комунікацій, їх ремонту, скидання аварійних вод;
- влаштування щільного дорожнього покриття, що запобігає фільтрації забруднених нафтопродуктами поверхневих вод у ґрунт;
- дотримуватися санітарних та інших вимог щодо впорядкування своєї території;
- недопускання потрапляння забруднених стічних вод у водні об'єкти.

Операції щодо збирання, зберігання, транспортування та утилізації відходів повинні здійснюватись з дотримання норм екологічної безпеки та законодавства України. Всі типи відходів, що утворюватимуться в процесі будівництва, підлягають вилученню, накопиченню і розміщенню їх у спеціально відведених місцях з метою подальшої утилізації чи видалення.

Захисні заходи

- при експлуатації об'єктів дотримуватись нормативів чинного природоохоронного законодавства;
- рівень акустичного забруднення не повинен перевищувати нормативів шумового забруднення та вібрації на межі встановленої СЗЗ;
- всі відходи необхідно по мірі накопичення своєчасно передавати спеціалізованим організаціям;

						Арк.
						50
Змн.	Арк.	№ докум.	Підпис	Дата		

– дотримуватись вимог щодо раціонального використання природних ресурсів;

– дотримуватись правил пожежної безпеки.

Відновлювальні заходи

– озеленення санітарно-захисної зони.

Заходи щодо збереження та раціонального використання ґрунтового покриву:

– при здійсненні будівельних робіт потрібно дотримуватись відповідно до ст. 48 Закону України «Про охорону земель»;

– запровадження регулярного санітарного очищення території;

– вертикальне планування території.

Заходи для забезпечення дотримання встановлених містобудівних умов та обмежень використання територій, зменшення (запобігання, пом'якшення) негативного впливу на житлову та громадську забудову:

– дотримання нормативних параметрів технологічних та протипожежних відстаней, визначених будівельними, санітарними нормами та екологічним законодавством при будівництві об'єктів та мереж, споруд інженерної інфраструктури;

– проводити діяльність відповідно до нормативних документів;

– дотримуватись меж червоних ліній території проектування;

– дотримуватись результатів інженерно-геологічних, геологічних та гідрогеологічних вишукувань території.

Заходи щодо максимального збереження площі земельних ділянок з ґрунтовим і рослинним покривом:

– при здійсненні будівельних робіт потрібно дотримуватись вимог відповідно до ст. 48 Закону України «Про охорону земель»;

– запровадження регулярного санітарного очищення території;

– зняття та складування у визначених місцях родючого шару ґрунту з наступним використанням його для поліпшення малопродуктивних угідь;

– вертикальне планування території.

Заходи щодо недопущення порушення гідрологічного режиму земельних ділянок:

– дотримання меж санітарно-захисних зон;

– здійснювати діяльність відповідно до чинного законодавства.

З метою забезпечення санітарного та епідемічного благополуччя населення, санітарного очищення територій населених пунктів треба керуватись Конституцією України та Законами України: «Про місцеве самоврядування в Україні», «Про благоустрій населених пунктів», «Про охорону навколишнього природного середовища», «Про управління відходами», «Про регулювання містобудівної діяльності».

Облаштування території повинно відбуватися з дотриманням екологічних вимог та забезпеченням комплексного благоустрою території.

Зовнішній благоустрій – це комплекс заходів з ландшафтної, архітектурно-просторової та естетичної організації території виробничої зони, що

						Арк.
						51
Змн.	Арк.	№ докум.	Підпис	Дата		

забезпечують комфортні умови праці та відпочинку. Вони включають в себе вирішення та розміщення малих архітектурних форм, елементів реклами, майданчиків для відпочинку, формування системи зелених насаджень (у тому числі декоративне озеленення, насадження квітників), освітлення території тощо.

8. Обґрунтування вибору виправданих альтернатив, що розглядалися, опис способу, в який здійснювалася стратегічна екологічна оцінка

						Арк.
						52
Змн.	Арк.	№ докум.	Підпис	Дата		

З метою розгляду проектних рішень та їх екологічних наслідків під час здійснення стратегічної екологічної оцінки проекту детального плану території передбачається розглянути наступні альтернативи (табл. 8.1).

Таблиця 8.1

Альтернативи, що розглядалися, та обґрунтування обраної альтернативи

№	Альтернатива	Ключові складові альтернативи	Ключові переваги та недоліки	Обрана альтернатива та її обґрунтування
1.	Нульова альтернатива	Продовження існуючої ситуації	<p>Переваги</p> <ul style="list-style-type: none"> – не передбачається збільшення потреб у споживанні електроенергії, водних ресурсах та палива. <p>Недоліки</p> <ul style="list-style-type: none"> – нераціональне використання земельних ресурсів; – неможливість подальшого соціально-економічного розвитку громади. 	Рекомендується обрати альтернативу 2, оскільки вона сприятиме: <ul style="list-style-type: none"> – соціальному розвитку території; – проведенні благоустрою та озеленення проекрованої території
2.	Затвердження проекту ДДП	Збільшення місць поховання, покращення якості обслуговування населення	<p>Переваги</p> <ul style="list-style-type: none"> – розширення місць поховання; – впровадження заходів щодо охорони довкілля та здоров'я населення; – покращення соціального задоволення населення; – проведення благоустрою та озеленення проекрованої території; – відсутність негативного впливу на природоохоронні території. <p>Недоліки</p> <ul style="list-style-type: none"> – можливий вплив на водне середовище внаслідок недотримання меж санітарно-захисної зони. 	
3.	Технічна альтернатива	Зміна місцезорозташування проекрованої території	<p>Переваги</p> <ul style="list-style-type: none"> – створення нових місць поховання. <p>Недоліки</p> <ul style="list-style-type: none"> – не можливість влаштувати санітарно-захисну зону; – незадоволення потреб замовника. 	

Інших альтернативних варіантів проекту не передбачається.

Під час підготовки звіту стратегічної екологічної оцінки визначено доцільність і прийнятність проектних рішень детального плану та обґрунтування заходів щодо охорони атмосферного повітря, водного та

					Арк.
					53
Змн.	Арк.	№ докум.	Підпис	Дата	

грунтового середовища, з метою забезпечення охорони навколишнього середовища, надано прогноз впливу на оточуюче середовище з урахуванням природних, соціальних та техногенних умов. Основним критерієм під час стратегічної екологічної оцінки проекту містобудівної документації є її відповідність державним будівельним нормам, санітарним нормам і правилам України, законодавству в сфері охорони навколишнього природного середовища.

При здійсненні стратегічної екологічної оцінки було проаналізовано в регіональному плані природні умови території, яка межує з ділянкою розміщення планової діяльності, включаючи характеристику кліматичних умов, поверхневих водних систем, ландшафтів (рельєф, родючі ґрунти, рослинність та ін.), гідрологічні особливості території та інших компонентів природного середовища; розглянуто природні ресурси з обмеженим режимом їх використання, забруднення атмосферного середовища; оцінено можливі зміни в природних та антропогенних екосистемах.

В ході СЕО проведено оцінку факторів ризику і потенційного впливу на стан довкілля, враховано екологічні завдання місцевого рівня в інтересах ефективного та стабільного соціально-економічного розвитку населеного пункту та підвищення якості життя населення.

Основною проблемою здійснення СЕО є відсутність або обмежений доступ до даних на рівні населеного пункту з основних проблемних питань (охорона довкілля, охорона здоров'я тощо) через розділені між собою загальнонаціональних, загальноміських та районних систем збору статистичних даних та даних органів охорони довкілля, охорони здоров'я.

Ускладнення, що виникали в процесі СЕО:

До ускладнень, що виникали в процесі проведення стратегічної екологічної оцінки можна віднести відсутність або обмежений доступ до даних на рівні населеного пункту з основних проблемних питань (охорона довкілля, охорона здоров'я тощо) через розділення між собою загальнонаціональних, загальноміських та районних систем збору статистичних даних та даних органів охорони довкілля, охорони здоров'я.

9. Заходи, передбачені для здійснення моніторингу наслідків виконання документа державного планування для довкілля, у тому числі для здоров'я населення

						Арк.
						54
Змн.	Арк.	№ докум.	Підпис	Дата		

Під час провадження планової діяльності для моніторингу та контролю допустимих впливів передбачається програма моніторингу та контролю щодо впливів на довкілля.

Система моніторингу довкілля – це система спостережень, збирання, оброблення, передавання, збереження та аналізу інформації про стан довкілля, прогнозування його змін і розроблення науково-обґрунтованих рекомендацій для прийняття рішень про запобігання негативним змінам стану довкілля та дотримання вимог екологічної безпеки.

При здійсненні моніторингу основну увагу належить приділяти заходам передбаченим в сфері охорони навколишнього природного середовища. Виконання ряду планувальних і технічних заходів, визначених в проєкті детального плану території, а також заходів, передбачених цільовими регіональними програмами в сфері охорони навколишнього природного середовища є обов'язковою умовою для досягнення стійкості природного середовища до антропогенних навантажень та забезпечення сприятливих санітарно-гігієнічних умов проживання населення.

Комплекс заходів, передбачених для здійснення моніторингу та покращення стану довкілля у тому числі здоров'я населення представлений в регіональних програмах, що були прийняті Львівською обласною радою.

На території Львівської області були затверджені такі регіональні програми та стратегії:

- Програма охорони навколишнього природного середовища на 2021-2025 роки;
- Програма державного моніторингу у галузі охорони атмосферного повітря на 2021-2025 роки Львівської зони;
- Стратегія розвитку Львівської області на період 2021–2027 роки;
- Стратегія управління відходами у Львівській області до 2030 року;
- Стратегія розвитку Новояворівської міської територіальної громади до 2027 року;
- Обласна програма поводження з небезпечними відходами, затверджена розпорядженням голови Львівської облдержадміністрації.

При проведенні моніторингу за реалізацією рішень проєкту містобудівної документації необхідно аналізувати відхилення фактичних показників чисельності населення від проєктних на поточний період, здійснювати контроль за відповідністю реальних обсягів будівництва, розвитку озелених територій проєктним рішенням.

Контролю підлягають санітарно-захисні зони, охоронні зони, які повинні відповідати нормативним вимогам «Державних санітарних правил планування та забудови населених пунктів» ДСП № 173-96.

Екологічний та соціальний моніторинг об'єктів буде здійснюватися з метою забезпечення неухильного дотримання вимог законодавства під час будівництва і експлуатації та втілення всіх заходів щодо мінімізації ймовірних впливів та наслідків на навколишнє природне та соціальне середовище.

						Арк.
						55
Змн.	Арк.	№ докум.	Підпис	Дата		

Програма екологічного моніторингу буде працювати під час будівництва та експлуатації об'єктів. Вона складається із переліку дій та заходів, кожний із яких має певну мету та ключові індикатори та критерії для оцінки.

Зовнішній моніторинг та оцінка передбачає виконання зовнішнього моніторингу об'єктів силами органів державного нагляду (територіальні органи Державної екологічної інспекції України, Держпродспоживслужби України та Держпраці), місцевого самоврядування та місцевих громадських об'єднань, представниками кредиторів та інвесторів, в т.ч. залученими аудиторськими компаніями. Органи державного нагляду здійснюють моніторинг та контроль шляхом проведення планових та позапланових перевірок із залученням інших зацікавлених сторін.

Моніторинг включає, але не обмежується наступними етапами:

- вибір параметрів навколишнього природного та соціального середовища для певних аспектів;
- встановлення ключових параметрів моніторингу;
- візуальний огляд;
- аналіз інформації, що була отримана під час моніторингу та за необхідності розробка комплексу заходів, що усувають або максимально пом'якшують вплив об'єкта на навколишнє природне та соціальне середовище.

Моніторинг повинен відбуватись на декількох рівнях та передбачати можливі екологічні загрози чи виявляти під час його здійснення впливи, що не були передбачені раніше. Підсумки моніторингу підводяться один раз на півроку у вигляді піврічних звітів.

Результати моніторингу мають бути доступними для органів влади та громадськості.

Моніторинг може бути використаний для:

- порівняння очікуваних і фактичних наслідків, що дозволяє отримати інформацію про реалізацію плану;
- отримання інформації, яка може бути використана для поліпшення майбутніх оцінок (моніторинг як інструмент контролю якості СЕО);
- перевірки дотримання екологічних вимог, встановлених відповідними органами влади;
- перевірки того, що план виконується відповідно до затвердженого документа, включаючи передбачені заходи із запобігання, скорочення або пом'якшення несприятливих наслідків.

Необхідно здійснювати моніторинг відповідно до Порядку здійснення моніторингу наслідків виконання документа державного планування для довкілля, у тому числі для здоров'я населення, затвердженого постановою Кабінету Міністрів України від 16 грудня 2020 р. № 1272.

З метою забезпечення систематичності та об'єктивності спостережень за змінами стану довкілля, у тому числі за станом здоров'я населення, замовник визначає:

- зміст заходів, передбачених для здійснення моніторингу, та строки їх виконання;

						Арк.
						56
Змн.	Арк.	№ докум.	Підпис	Дата		

– кількісні та якісні показники, одиниці їх вимірювання та цільові значення таких показників відповідно до кожного з визначених у звіті про стратегічну екологічну оцінку наслідків виконання документа державного планування для довкілля, у тому числі для здоров'я населення;

– кількісні та якісні показники, одиниці їх вимірювання та цільові значення таких показників для запобігання, зменшення та пом'якшення негативних наслідків виконання документа державного планування для довкілля, у тому числі для здоров'я населення;

– методи визначення кожного із показників, які дають змогу швидко та без надлишкових витрат їх вимірювати;

– періодичність вимірювання показників, проведення їх аналізу та співставлення із цільовими значеннями;

– засоби і способи виявлення наявності або відсутності наслідків для довкілля, у тому числі для здоров'я населення, з урахуванням можливості виявлення негативних наслідків виконання документа державного планування, не передбачених звітом про стратегічну екологічну оцінку.

Заходи, передбачені для здійснення моніторингу, враховують специфіку документа державного планування, період, на який здійснюється планування, та необхідність здійснення моніторингу на різних стадіях виконання документа державного планування.

Згідно з проведеною оцінкою впливів на довкілля визначено, що під час провадження планованої діяльності, очікується незначний та допустимий вплив на довкілля зумовлений викидами забруднюючих речовин в атмосферне повітря. Значний негативний вплив на довкілля під час провадження планованої діяльності не передбачається.

Враховуючи вищезазначені результати оцінки впливів передбачається програма моніторингу та контролю впливу на довкілля під час провадження планованої діяльності для моніторингу та контролю допустимих впливів.

Моніторинг очікуваних впливів реалізації ДДП повинен здійснюватися за наступними показниками (табл. 9.1):

Таблиця 9.1

Основні функціональні заходи моніторингу виконання ДДП

Основні функціональні заходи моніторингу	Періодичність контролю
Кількісний облік утворення, накопичення і використання відходів	Один раз в рік
Показник озелення території	Один раз в рік
Аналіз стічної води, що скидається в міську каналізацію	Один раз в рік

Показники, одиниці їх вимірювання та цільові значення таких показників відповідно до кожного з визначених у звіті про стратегічну екологічну оцінку наслідків виконання документа державного планування для довкілля, у тому

числі для здоров'я населення, а також показники для запобігання, зменшення та пом'якшення негативних наслідків виконання документа державного планування для довкілля, у тому числі для здоров'я населення наступні:

Показник «Кількісний облік утворення, накопичення і використання відходів»: одиниці виміру – т, періодичність вимірювання – один раз на рік.

Показник «Озеленення території»: одиниці виміру – га, періодичність вимірювання – один раз на рік.

Показник «Аналіз стічної води, що скидається в міську каналізацію» – мг/дм³, періодичність вимірювання – один раз на рік.

Кількісні показники буде визначено на основі моніторингових даних.

Методи визначення кожного із показників, а також періодичність вимірів, визначаються відповідними акредитованими лабораторіями на договірних засадах.

Засоби і способи виявлення наявності або відсутності наслідків для довкілля, у тому числі для здоров'я населення – здійснення моніторингу впливів виконання рішень ДПТ на довкілля, у тому числі на здоров'я населення, за визначеними в табл. 9.1 заходами моніторингу. Засобами і способами виявлення наявності або відсутності наслідків для довкілля можуть бути відбір проб, лабораторні дослідження і порівняння виміряних показників на предмет перевищення встановлених нормативів.

Результати моніторингу мають бути доступними для органів влади та громадськості.

10. Опис ймовірних транскордонних наслідків для довкілля, у тому числі для здоров'я населення (за наявності)

Даний розділ не розглядається, адже виконання «Детального плану території території проєктованого кладовища у м. Новояворівськ, Яворівського району, Львівської області не матиме суттєвого впливу на довкілля,

						Арк.
						58
Змн.	Арк.	№ докум.	Підпис	Дата		

територіально ця ділянка розташована на значній відстані від межі сусідніх держав.

11. Резюме нетехнічного характеру інформації

Метою стратегічної екологічної оцінки «Детального плану території території проєктованого кладовища у м. Новояворівськ, Яворівського району, Львівської області» є необхідність оцінювання наслідків виконання документів

						Арк.
						59
Змн.	Арк.	№ докум.	Підпис	Дата		

державного планування, сприянні сталому розвитку шляхом забезпечення охорони навколишнього природного середовища, безпеки життєдіяльності та охорони здоров'я населення, а також в інтегруванні екологічних вимог під час розроблення та затвердження документів державного планування.

У звіті про стратегічну екологічну оцінку документа державного планування – проекту детального плану території проведено оцінку наслідків виконання детального плану на навколишнє природне середовище, у тому числі для здоров'я населення та зобов'язань у сфері охорони довкілля і заходів, що передбачається вжити для запобігання, зменшення та пом'якшення негативних наслідків виконання документа державного планування, а також заходів щодо моніторингу цих наслідків.

На основі статистичної інформації, адміністративних даних, результатів досліджень було охарактеризовано поточний стан довкілля населеного пункту, стан довкілля та умови життєдіяльності населення на територіях, що ймовірно зазнають впливу внаслідок виконання документа державного планування.

Проектоване кладовище знаходиться на території зелених насаджень загального користування Новояворівської міської ради у південній частині міста біля території Бердихівської сільської ради. Площа земельної ділянки, визначена детальним планом території – становить 10 га.

Існуюче функціональне призначення ділянки – територія зелених насаджень загального користування. Проектоване цільове призначення ділянки 03.12 Для будівництва та обслуговування будівель закладів комунального обслуговування. Міське кладовище.

Благоустрій території буде проводитися разом з проведенням основних будівельних робіт. Передбачається збір сміття в контейнери, з наступним вивезенням згідно договору з комунальними службами.

Змін мікроклімату в результаті планової діяльності не очікується, оскільки в результаті експлуатації об'єкту відсутні виділення теплоти, вологи та інертних газів.

Вплив на рослинний покрив можливий внаслідок механічних порушень території в зоні проведення будівельних робіт, порушень ґрунтового покриву.

Необхідно забезпечити дотримання природоохоронних заходів та екологічних вимог (облаштування благоустрою та озеленення території). Зважаючи на вид діяльності проєктованих об'єктів, транскордонні наслідки реалізації планової діяльності для довкілля транскордонних територій, у тому числі для здоров'я населення, не очікуються.

Роботи, пов'язані з реалізацією об'єкта можуть спричинити незначне підвищення шумових рівнів. Такий вплив буде мати тимчасовий локальний характер і не призведе до значного шумового та вібраційного забруднення.

Негативний вплив на водне середовище при експлуатації об'єктів не передбачається. Передбачені проектом заходи не спричинять погіршення якісних показників підземних вод.

Вплив на ґрунтове середовище можливий внаслідок трансформації ґрунтів під час руху транспортних засобів на етапі реалізації об'єкта.

						Арк.
						60
Змн.	Арк.	№ докум.	Підпис	Дата		

При нормальній експлуатації об'єкти не матимуть негативного впливу на громадську та житлову забудову. В цілому відзначається позитивний вплив запланованої діяльності на соціальні умови та задоволення потреб місцевого населення.

Запропоновано комплекс заходів, передбачених для здійснення моніторингу та покращення стану довкілля у тому числі здоров'я населення, які представлені в регіональних програмах.

Негативних наслідків для об'єктів культурної спадщини, природо-заповідних територій чи об'єктів Смарагдової мережі не спостерігається.


								Арк.
								61
Змн.	Арк.	№ докум.	Підпис	Дата				

Список використаних джерел

1. ДБН Б.2.2-12:2019 «Планування і забудова територій».
2. ДБН Б.2.2-5:2011 «Благоустрій територій».
3. ДБН В.2.3-5:2018 «Вулиці та дороги населених пунктів».
4. ДБН В.2.5-74:2013 «Водопостачання. Зовнішні мережі та споруди. Основні положення проектування».
5. ДБН В.2.5-75:2013 «Каналізація. Зовнішні мережі та споруди. Основні положення проектування».
6. ДСН 3.3.6.037-99 «Санітарні норми виробничого шуму, ультразвуку та інфразвуку»є
7. ДСП -173 «Державні санітарні правила планування та забудови населених пунктів».
8. Закон України «Про управління відходами».
9. Закон України «Про генеральну схему планування території України».
10. Закон України «Про екологічну мережу України».
11. Закон України «Про основи містобудування».
12. Закон України «Про Основні засади (стратегію) державної екологічної політики України на період до 2030 року».
13. Закон України «Про охорону атмосферного повітря».
14. Закон України «Про охорону земель».
15. Закон України «Про охорону навколишнього природного середовища».
16. Закон України «Про оцінку впливу на довкілля».
17. Закон України «Про регулювання містобудівної діяльності».
18. Закон України «Про рослинний світ».
19. Закон України «Про стратегічну екологічну оцінку».
20. Закон України «Про тваринний світ».
21. Земельний, Водний та Лісовий кодекси України.
22. Наказ Міністерства охорони здоров'я України № 173 від 19.06.96 «Про затвердження Державних санітарних правил планування та забудови населених пунктів».
23. Національний план управління відходами до 2030 року.
24. Природні умови та природні ресурси Львівщини: монографія / за заг. ред. д-ра геогр. наук, проф. М. М. Назарука. – Львів: Видавництво Старого Лева, 2018. – 592 с.
25. Стратегія розвитку Львівської області на період 2021-2027 років.
26. Території, що пропонуються до включення у мережу Емеральд (Смарагдову мережу) України («тіньовий список», частина 2) / Кол. авт., під ред. Борисенко К. А., Куземко А. А. – Київ: «LAT & K», 2019. – 234 с.
27. Екологічний паспорт Львівської області, 2022 рік.
28. ДБН Б 2.2-1:2008. Кладовища, крематорії та колумбарії.
29. Стратегія розвитку Новояворівської міської територіальної громади до 2027 року.

						Арк.
						62
Змн.	Арк.	№ докум.	Підпис	Дата		

Відомості про авторів

Назва проєкту	Посада	Ініціали, прізвища	Підпис
Звіт про стратегічну екологічну оцінку Детального плану території проєктованого кладовища у м. Новояворівськ, Яворівського району, Львівської області	Директор	Костирка В.І.	
	Інженер- проєктувальник	Бота О.В.	